

Министерство образования Иркутской области
Государственное автономное учреждение
дополнительного профессионального образования Иркутской области
«Институт развития образования Иркутской области»

**Результаты государственной итоговой аттестации
в форме единого государственного экзамена
по обществознанию в Иркутской области в 2019 году**

Методические рекомендации

Иркутск, 2019

УДК 371.29

ББК 74.202.83

Рецензент: Корчевина Л. В., кандидат философских наук, доцент кафедры истории и философии ФГБОУ ВО «Иркутский национально-исследовательский технический университет»

Чирикова М. В., Добряков Р. Е.

Результаты государственной итоговой аттестации в форме единого государственного экзамена по обществознанию в Иркутской области в 2019 году. Методические рекомендации / Чирикова М. В., канд. ист. наук, Добряков Р. Е. Иркутск: Изд-во ГАУ ДПО ИРО, 2019. 39 с.

В методических рекомендациях представлены статистические данные о результатах ЕГЭ в Иркутской области. Проведен методический анализ результатов ЕГЭ по учебному предмету и анализ типичных затруднений выпускников региона при выполнении заданий ЕГЭ. Даны рекомендации по повышению качества образования по предмету.

Методические рекомендации предназначены для работников системы образования: специалистов органов управления образованием, специалистов организаций дополнительного профессионального образования, руководителей образовательных организаций и организаций среднего профессионального образования, учителей-предметников. Могут быть интересны обучающимся, и родителям, представителям широкой общественности.

Статистические данные представлены региональным центром обработки информации (комплекс программ РИС ГИА-11).

УДК 371.29

ББК 74.202.83

© М. В. Чирикова

© Р. Е. Добряков

© ГАУ ДПО ИРО, 2019

СОДЕРЖАНИЕ

I. ХАРАКТЕРИСТИКА УЧАСТНИКОВ ЕГЭ ПО УЧЕБНОМУ ПРЕДМЕТУ	4
1.1. Количество участников ЕГЭ по учебному предмету (за последние 3 года)	4
1.2. Процентное соотношение юношей и девушек, участвующих в ЕГЭ.....	4
1.3. Количество участников ЕГЭ в регионе по категориям.....	4
1.4. Количество участников ЕГЭ по типам ОО.....	5
1.5. Количество участников ЕГЭ по предмету по АТЕ.....	5
II. ОСНОВНЫЕ РЕЗУЛЬТАТЫ ЕГЭ ПО ПРЕДМЕТУ	7
2.1. Диаграмма распределения тестовых баллов в 2019 г.....	7
2.2. Динамика результатов ЕГЭ по предмету за последние 3 года.....	7
2.3. Результаты по группам участников экзамена с различным уровнем подготовки	7
2.4. Перечень ОО, продемонстрировавших наиболее высокие результаты ЕГЭ по предмету.....	11
2.5. Перечень ОО, продемонстрировавших низкие результаты ЕГЭ по предмету.....	12
2.6. Вывод о характере изменения результатов ЕГЭ по предмету	13
III. АНАЛИЗ РЕЗУЛЬТАТОВ ВЫПОЛНЕНИЯ ОТДЕЛЬНЫХ ЗАДАНИЙ ИЛИ ГРУПП ЗАДАНИЙ.....	15
3.1. Краткая характеристика КИМ по учебному предмету	15
3.2. Анализ результатов КИМ.....	22
3.3. Характеристики выявленных сложных для участников ЕГЭ заданий с указанием типичных ошибок и выводов о вероятных причинах затруднений при выполнении указанных заданий.....	29
3.4. Выводы по разделу.....	35
IV. РЕКОМЕНДАЦИИ ПО ПОДГОТОВКЕ К ЕГЭ.....	38
V. РЕКОМЕНДУЕМАЯ ЛИТЕРАТУРА	39

I. ХАРАКТЕРИСТИКА УЧАСТНИКОВ ЕГЭ ПО УЧЕБНОМУ ПРЕДМЕТУ

1.1. Количество участников ЕГЭ по учебному предмету (за последние 3 года)

Таблица 1

2017 г.		2018 г.		2019 г.	
чел.	% от общего числа участников	чел.	% от общего числа участников	чел.	% от общего числа участников
7 368	55,2	7 557	53,6	7 205	49,5

Как свидетельствует статистика, приведенная в таблице 4, в текущем году число старшеклассников, выбравших в качестве экзамена обществознание, снизилось в процентном отношении по сравнению с 2017 и 2018 годами.

1.2. Процентное соотношение юношей и девушек, участвующих в ЕГЭ

Таблица 2

Пол	2017 г.		2018 г.		2019 г.	
	чел.	% от общего числа участников	чел.	% от общего числа участников	чел.	% от общего числа участников
Женский	4 515	61,3	4 724	62,5	4 521	62,8
Мужской	2 853	38,7	2 833	37,5	2 684	37,3

На протяжении последних трех лет более 60 % участников ЕГЭ по обществознанию – девушки, и эта тенденция остается стабильной.

1.3. Количество участников ЕГЭ в регионе по категориям

Таблица 3

Всего участников ЕГЭ по предмету	7 205
Из них:	
выпускников текущего года, обучающихся по программам СОО	6 828 (94,8 %)
выпускников текущего года, обучающихся по программам СПО	52 (0,7 %)
выпускников прошлых лет	323 (4,5 %)
участников с ограниченными возможностями здоровья	59 (0,8 %)

Традиционно самая многочисленная группа экзаменуемых (94,8 %) – выпускники текущего года, обучающихся по программам СОО. По сравнению с 2018 г., в этом году стало несколько меньше выпускников СПО (1 % и 0,7 % соответственно). Возможно, это связано с тем, что они предпочли сдать внутренний экзамен в вузе, т. к. решили продолжить обучение по той же специальности. Количество выпускников прошлых лет стабильно варьируется в районе 4–5 %, в их число входят и те, кто не сдал экзамен в прошлом году, и студенты, стремящиеся перевестись на другие специальности или же перейти с коммерческой основы обучения на бюджетную, а также желающие получить бесплатное высшее образование заочно. Менее 1 % экзаменуемых составили участники с

ограниченными возможностями здоровья, подобная ситуация наблюдалась и в предшествующие годы.

1.4. Количество участников ЕГЭ по типам ОО

Таблица 4

Всего	6 828
Из них:	
– выпускники лицеев и гимназий	1 344 (19,5 %)
– выпускники СОШ	5 348 (77,7 %)
– выпускники вечерних СОШ	45 (0,7 %)
– выпускники СПО	47 (0,7 %)
– другие	98 (1,4 %)

1.5. Количество участников ЕГЭ по предмету по АТЕ

Таблица 5

№ п/п	АТЕ	2017 г.		2018 г.		2019 г.	
		Количество участников ЕГЭ по учебному предмету	% от общего числа участников в регионе	Количество участников ЕГЭ по учебному предмету	% от общего числа участников в регионе	Количество участников ЕГЭ по учебному предмету	% от общего числа участников в регионе
1	Ангарский городской округ	599	4,5	640	4,5	624	4,3
2	Зиминское городское МО	85	0,6	86	0,6	88	0,6
3	Зиминское районное МО	32	0,2	35	0,3	21	0,1
4	г. Иркутск	1 895	14,2	2 180	15,5	2 078	14,2
5	Иркутское районное МО	227	1,7	218	1,6	233	1,6
6	МО Аларский район	87	0,7	70	0,5	84	0,6
7	МО Балаганский район	25	0,2	37	0,3	33	0,2
8	МО Баяндаевский район	44	0,3	40	0,3	58	0,4
9	МО Боханский район	52	0,4	77	0,6	96	0,7
10	МО Братский район	131	1	112	0,8	123	0,8
11	МО город Саянск	124	0,9	139	1	113	0,8
12	МО город Свирск	46	0,3	36	0,3	57	0,4
13	МО город Тулун	139	1,04	118	0,8	140	1
14	МО г. Усолье-Сибирское	248	1,9	244	1,7	211	1,5
15	МО город Усть-Илимск	261	2	272	1,9	229	1,6
16	МО город Черемхово	164	1,2	163	1,2	125	0,9
17	МО города Бодайбо и р-на	57	0,4	55	0,4	51	0,4
18	МО города Братска	692	5,2	597	4,2	658	4,5
19	МО Жигаловский район	24	0,2	35	0,3	31	0,2
20	МО Заларинский район	102	0,8	80	0,6	65	0,5

21	МО Иркутской области Казачинско-Ленский р-н	55	0,4	81	0,6	51	0,4
22	МО Катангский район	11	0,1	8	0,06	10	0,1
23	МО Качугский район	60	0,5	57	0,4	48	0,3
24	МО Киренский район	39	0,3	46	0,3	42	0,3
25	МО Куйтунский район	96	0,7	81	0,6	87	0,6
26	МО Мамско-Чуйский район	15	0,1	9	0,06	12	0,1
27	МО Нижнеилимский район	120	0,9	116	0,8	134	0,9
28	МО Нижнеудинский район	181	1,4	222	1,6	160	1,1
29	МО Нукутский район	57	0,4	68	0,5	43	0,3
30	МО Осинский район	105	0,8	96	0,7	78	0,5
31	МО Слодянский район	161	1,2	163	1,2	157	1,1
32	МО Тайшетский район	288	2,2	255	1,8	238	1,6
33	МО Тулунский район	66	0,5	63	0,5	55	0,4
34	МО Усть-Илимский район	51	0,4	41	0,3	28	0,2
35	МО Эхирит-Булагатский р-н	151	1,1	110	0,8	132	0,9
36	Ольхонское районное МО	41	0,3	36	0,3	42	0,3
37	Районное МО Усть-Удинский р-н	40	0,3	54	0,4	29	0,2
38	Усольское районное МО	81	0,6	96	0,7	97	0,7
39	Усть-Кутское МО	157	1,2	182	1,3	142	1
40	Черемховское районное МО	70	0,5	70	0,5	70	0,5
41	Чунское районное МО	90	0,7	91	0,7	73	0,5
42	МО Шелеховский район	172	1,3	185	1,3	185	1,3
43	СПО г. Иркутска	33	0,3	28	0,2	30	0,2

Результаты экзамена в образовательных организациях различных административно-территориальных единиц региона изменились незначительно. Традиционно наиболее высокие результаты продемонстрировали участники г. Иркутска и крупных городов области.

Только 49,5 % (см. таблицу 1) выпускников выбрали обществознание для итоговой аттестации, что на 4,1 % меньше, чем 2018 г., а по отношению к 2017 г. – меньше на 5,7 %. Причины изменений, возможно, связаны с неизбежным усложнением экзаменационных заданий; более сознательным подходом старшеклассников к выбору профессии (чаще выбирают технические направления) и к подбору учебных дисциплин, необходимых для поступления.

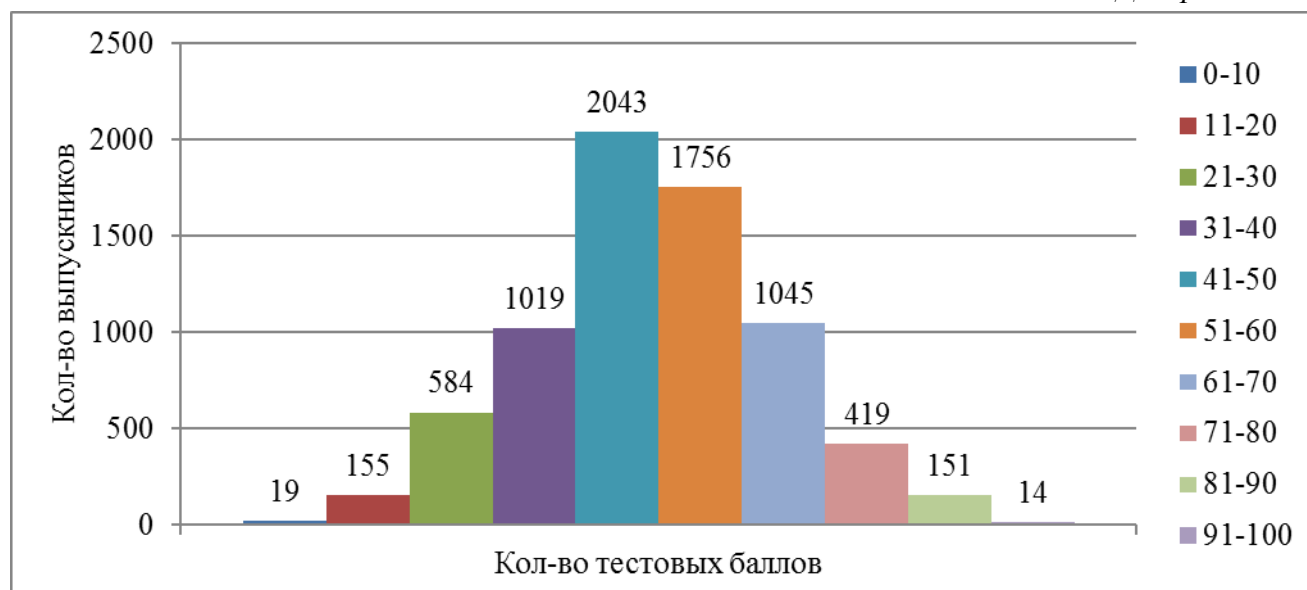
Обобщая данные таблицы 7, стоит обратить внимание на то, что на протяжении трех последних лет лидирующие позиции по количеству участников удерживают выпускники СОШ, лицеев и гимназий (в сумме около 97 %).

Можно отметить незначительные изменения в количественном соотношении участников экзамена по АТЕ. Привычно наибольшее число экзаменуемых приходится на города Иркутск, Ангарск и Братск, в сумме они составляют около 23 % от экзаменуемых 2019 г.

II. ОСНОВНЫЕ РЕЗУЛЬТАТЫ ЕГЭ ПО ПРЕДМЕТУ

2.1. Диаграмма распределения тестовых баллов в 2019 г.

Диаграмма 1



2.2. Динамика результатов ЕГЭ по предмету за последние 3 года

Таблица 6

	Иркутская область					
	2017 г.		2018 г.		2019 г.	
	чел.	%	чел.	%	чел.	%
Не преодолели минимального балла	1 743	23,7	1 856	24,6	2 047	28,4
Средний тестовый балл	49		50,5		49,3	
Получили от 81 до 99 баллов	55	0,8	194	2,6	165	2,3
Получили 100 баллов	0	0	0	0	0	0

К сожалению, на основании приведенных в таблице данных мы должны отметить увеличение числа выпускников (28,4 %), не преодолевших минимальный порог. Во многом это связано с повышением пороговых значений первичный балл на один, что сказалось на итоговом результате. Предполагаем, что другой причиной таких показателей стало несерьезное отношение части выпускников к экзамену. В то же время количество высокобалльников, достигшее в 2018 г. 194 чел. (2,6 %), несколько сократилось в 2019 г. (165 чел., или 2,3 %). Средний балл снизился на 1,2 и составил 49,3 б., т. е. качество подготовки в целом имеет негативную динамику.

2.3. Результаты по группам участников экзамена с различным уровнем подготовки

А) с учетом категории участников ЕГЭ

Таблица 7

	Выпускники текущего года, обучающиеся по программам СОО	Выпускники текущего года, обучающиеся по программам СПО	Выпускники прошлых лет	Участники ЕГЭ с ОВЗ
Доля участников, набравших балл ниже минимального	28,0	57,7	31,6	17,0
Доля участников, получивших тестовый балл от минимального балла до 60 баллов	49,2	36,5	47,1	49,2
Доля участников, получивших от 61 до 80 баллов	20,6	5,8	18	30,5
Доля участников, получивших от 81 до 99 баллов	2,3	0	3,4	3,4
Количество участников, получивших 100 баллов	0	0	0	0

Наибольшее количество не сдавших экзамен являются выпускниками СПО. Среди предполагаемых причин выделим следующие: общеобразовательные дисциплины изучаются в СПО на первом курсе; дополнительные занятия по этим дисциплинам часто не проводятся; возможности для консультирования с преподавателями ограничены; последние не всегда владеют актуальной информацией об изменениях в ЕГЭ и особенностях ответов на задания; параллельно с ЕГЭ выпускники этих учебных заведений защищают дипломы, что негативно сказывается на подготовке к экзамену.

Вне зависимости от категории участников наибольшее их количество набрали баллы в диапазоне от 42 до 60. Более половины экзаменуемых этого года продемонстрировали средний уровень подготовки по обществознанию.

В 2019 г. наибольшее число высокобалльников (как и в прошлом году) относится к категории выпускников прошлых лет, это позволяет говорить об их целенаправленной и систематической работе для сдачи экзамена. Кроме того, мотивация этой категории нередко более высокая, т. к. существует возможность перевода на бюджетную основу обучения в вузе или перевод на другую специальность.

Б) с учетом типа ОО

Таблица 8

	Доля участников, получивших тестовый балл				Количество участников, получивших 100 баллов
	ниже минимального	от минимального до 60 баллов	от 61 до 80 баллов	от 81 до 99 баллов	
СОШ	32,3	50,2	16,3	1,2	0
Лицеи, гимназии, СОШ с УИП	10,8	45,4	37,4	6,5	0
Другие дневные ОО	19,4	46,9	28,6	5,1	0
Вечерние СОШ	57,8	37,8	4,4	0	0
СПО	57,5	36,2	6,4	0	0

Анализ результатов экзамена по типу ОО показал, что более половины выпускников СПО и вечерних СОШ оказались не готовы к экзамену в формате

ЕГЭ. Возможные причины этого заключаются в том, что экзаменуемые из числа обучающихся средних профессиональных образовательных организаций, заканчивая обучение, одновременно проходят испытание в формате ЕГЭ; многие обучающиеся вечерних СОШ вынуждены совмещать образовательный процесс с работой, что далеко не всегда эффективно сказывается на результатах. Доля выпускников, показавших наиболее высокие результаты (от 61 балла), выше в лицеях, гимназиях и СОШ с углубленным изучением предметов. Это объясняется профилизацией классов, большим количеством времени, отведенным на изучение предмета, наличием факультативных курсов и подчас более высоким уровнем профессионализма учителей данных образовательных организаций.

В) основные результаты ЕГЭ по предмету в сравнении по АТЕ

Таблица 9

№	Наименование АТЕ	Доля участников, получивших тестовый балл				Количество участников, получивших 100 баллов
		ниже минимального	от минимального балла до 60 баллов	от 61 до 80 баллов	от 81 до 99 баллов	
1.	Ангарский городской округ	24,8	47,8	24,2	3,2	0
2.	Зиминское городское МО	37,5	45,5	14,8	2,3	0
3.	Зиминское районное МО	42,9	52,4	4,8	0	0
4.	г. Иркутск	21,7	47,3	27,1	3,9	0
5.	Иркутское районное МО	41,6	48,5	9	0,9	0
6.	МО Аларский район	46,4	45,2	8,3	0	0
7.	МО Балаганский район	54,6	33,3	12,1	0	0
8.	МО Баяндаевский район	43,1	43,1	13,8	0	0
9.	МО Боханский район	42,7	49	7,3	1	0
10.	МО Братский район	38,2	48,8	13	0	0
11.	МО город Саянск	38,9	43,4	17,7	0	0
12.	МО город Свирск	22,8	61,4	14	1,8	0
13.	МО город Тулун	38,6	38,6	20	2,9	0
14.	МО город Усолье-Сибирское	32,2	44,6	21,3	1,9	0
15.	МО город Усть-Илимск	21	49,3	27,1	2,6	0
16.	МО город Черемхово	18,4	56,8	23,2	1,6	0
17.	МО города Бодайбо и района	23,5	60,8	15,7	0	0
18.	МО города Братска	24,5	52,6	20,8	2,1	0

№	Наименование АТЕ	Доля участников, получивших тестовый балл				Количество участников, получивших 100 баллов
		ниже минимального	от минимального балла до 60 баллов	от 61 до 80 баллов	от 81 до 99 баллов	
19.	МО Жигаловский район	32,3	51,6	12,9	3,2	0
20.	МО Заларинский район	32,3	55,4	10,8	1,5	0
21.	МО Иркутской области Казачинско-Ленский р-н	27,5	54,9	17,7	0	0
22.	МО Катангский район	10	60	30	0	
23.	МО Качугский район	27,1	62,5	10,4	0	0
24.	МО Киренский район	21,4	59,5	19,1	0	0
25.	МО Куйтунский район	41,4	50,6	6,9	1,2	0
26.	МО Мамско-Чуйский район	25	66,7	8,3	0	0
27.	МО Нижнеилимский район	29,1	48,5	20,2	2,2	0
28.	МО Нижнеудинский район	27,5	58,8	13,8	0	0
29.	МО Нукутский район	30,2	55,8	14	0	0
30.	МО Осинский район	33,3	50	16,7	0	0
31.	МО Слюдянский район	47,8	44	7,6	0,6	0
32.	МО Тайшетский район	35,3	48,7	15,6	0,4	0
33.	МО Тулунский район	49,1	38,2	12,7	0	0
34.	МО Усть-Илимский район	46,4	46,4	3,6	3,6	0
35.	МО Эхирит-Булагатский район	34,1	52,3	12,9	0,8	0
36.	Ольхонское районное МО	40,5	47,6	11,9	0	0
37.	Районное МО Усть-Удинский район	24,1	62,1	13,8	0	0
38.	Усольское районное МО	26,8	51,6	19,6	2,1	0
39.	Усть-Кутское МО	35,9	47,9	14,8	1,4	0
40.	Черемховское районное МО	32,9	54,3	11,4	1,4	0

№	Наименование АТЕ	Доля участников, получивших тестовый балл				Количество участников, получивших 100 баллов
		ниже минимального	от минимального балла до 60 баллов	от 61 до 80 баллов	от 81 до 99 баллов	
41.	Чунское районное МО	21,9	67,1	8,2	2,7	0
42.	МО Шелеховский район	22,7	46,5	28,1	2,7	0
43.	СПО г.Иркутска	56,7	36,7	6,7	0	0

Традиционно самое значительное количество участников экзамена приходится на такие муниципальные образования, как города Иркутск, Ангарск и Братск. В МО г. Черемхово 18,4 % сдававших (29 чел. из 164) не смогли преодолеть минимальный порог. Гораздо менее удачно справились с экзаменом выпускники Балаганского и Тулунского районов. Из 25 выпускников Балаганского района более 54 % не добрались до минимального балла, в МО Тулунского района более 49 % из 66 выпускников не смогли преодолеть минимальный порог (экзамен проходил раньше печально известных событий, связанных с наводнением). Таким образом, система подготовки обучающихся в данных территориях (Балаганском и Тулунском районах) требует серьезной корректировки.

2.4. Перечень ОО, продемонстрировавших наиболее высокие результаты ЕГЭ по предмету

Таблица 10

№ п/п	Название ОО	Количество участников экзамена	Доля участников экзамена от общего числа выпускников ОО	Доля участников, получивших от 81 до 100 баллов	Доля участников, получивших от 61 до 80 баллов	Доля участников, не достигших минимального балла
1.	МБОУ г. Иркутска «Лицей № 3»	61	40,9	23	49,2	3,3
2.	МБОУ «Зиминский лицей» г. Зима	11	45,8	18,2	18,2	0
3.	МАОУ «Лицей ИГУ» г. Иркутска	40	32,3	15	50	2,5
4.	МАОУ «СОШ № 27», г. Ангарск	28	45,2	14,3	46,4	0
5.	МБОУ «Гимназия № 1», г. Ангарск	18	64,3	11,1	38,9	0
6.	МОУ «Железногорская СОШ № 5 им. А.Н. Радищева»	10	41,7	10	30	0
7.	МБОУ «Белореченский лицей»	10	66,7	10	50	0
8.	МАОУ «ЦО № 47» г. Иркутска	54	49	9,2	48,1	3,7

№ п/п	Название ОО	Количество участников экзамена	Доля участников экзамена от общего числа выпускников ОО	Доля участников, получивших от 81 до 100 баллов	Доля участников, получивших от 61 до 80 баллов	Доля участников, не достигших минимального балла
9.	«Школа-интернат № 23» ОАО РЖД	11	34,4	9,1	36,3	0
10	«МАОУ СОШ № 9» г. Усть-Илимска	24	58,5	8,3	41,7	4,2
11	МБОУ г. Иркутска «СОШ № 57»	40	71,4	7,5	45	0
12	МБОУ ШР «Шелеховский лицей»	47	47,5	6,4	63,9	2,1
13	МБОУ г. Иркутска «СОШ № 23»	34	60,7	5,9	29,4	2,9
14	МОУ «Школа № 1 г. Черемхово»	18	41,9	5,6	27,8	0
15	МБОУ «Гимназия № 44» г. Иркутска	40	41,7	5	47,5	2,5
16	МАОУ «Ангарский лицей № 1»	74	47,7	4	55,4	4

Всего в экзамене по предмету участвовали обучающиеся из 486 образовательных организаций, в которых количество участников экзамена варьировалось от 1 (в ряде ОО) до 76 (в МАОУ г. Иркутска Гимназия № 2). При выделении перечня образовательных организаций, показавших высокие результаты, использовался следующий подход: в перечень попадали ОО, в которых число участников экзамена десять и более человек. При этом доля участников экзамена от общего числа выпускников в ОО – от 30 % и более. По результативности перечень формировался с учетом отличных от нуля долей экзаменуемых, набравших баллы в диапазоне от 61 до 80 и от 81 до 100 баллов, и доли не достигших минимального порога не более 5 %. Сформированный таким образом перечень содержит 16 ОО региона. В МБОУ г. Иркутска Лицее № 3 наибольшее количество высокобалльников – 23 %. При этом только в восьми представленных образовательных организациях все выпускники смогли достичь минимального балла и сдали экзамен.

2.5. Перечень ОО, продемонстрировавших низкие результаты ЕГЭ по предмету

При формировании перечня ОО, показавших низкие результаты, использовался тот же подход в отношении числа участников экзамена и обратный – в отношении долей: принимались во внимание нулевые доли набравших 81–100 баллов, нулевые или незначительные доли набравших 61–80 баллов и не нулевая доля набравших баллы ниже минимального.

Таблица 11

№ п/п	Название ОО	Количество участников экзамена	Доля участников экзамена от общего числа выпускников ОО	Доля участников, получивших от 81 до 100 баллов	Доля участников, получивших от 61 до 80 баллов	Доля участников, не достигших минимального балла
1.	МОУ ИРМО «Уриковская СОШ»	11	47,8	0	0	72,7
2.	МБОУ «СОШ № 2» п. Слюдянка	14	77,8	0	7,1	71,4
3.	МБОУ «СОШ № 32» г. Ангарска	14	51,9	0	0	71,4
4.	МБОУ «СОШ № 4», г. Тулун	12	57,1	0	0	66,7
5.	МОУ «СОШ № 4» УКМО, г. Усть-Кут	18	58,1	0	5,6	66,7
6.	МБОУ г. Братска «СОШ № 8»	15	62,5	0	0	66,7
7.	МБОУ г. Иркутска «СОШ № 20»	12	63,2	0	16,7	66,7
8.	МБОУ г. Иркутска «СОШ № 45»	17	73,9	0	0	64,7
9.	МБОУ «СОШ № 3», г. Усолье-Сибирское	11	55	0	18,2	63,6
10.	МОУ «СОШ № 3» г. Саянска	19	95	0	0	63,2
11.	МБОУ г. Иркутска «СОШ № 43»	16	55,2	0	0	62,5
12.	МКОУ «СОШ № 14» г. Тайшета	13	100	0	0	61,5
13.	МКОУ «Средняя школа № 1» Тайшетского района	18	50	0	0	61,1
14.	МБОУ г. Иркутска «ЦО № 10»	18	22,2	0	5,6	61,1
15.	МБОУ «Ново-Идинская СОШ» Боханского района	15	83,3	0	0	60

Перечень ОО, показавших низкие результаты, состоит из 15 ОО, из которых 4 расположены в г. Иркутске. Муниципальным методическим службам рекомендуется проанализировать представленные перечни для формирования как внутри муниципальных образований, так и с близлежащими МО команд специалистов для методической поддержки педагогов, работающих в схожих условиях, для улучшения организации образовательного процесса по общественнознаанию, освоения технологий, методов и приёмов обучения для достижения оптимальных в этих условиях результатов.

2.6. Вывод о характере изменения результатов ЕГЭ по предмету

1. Распределение результатов участников экзамена по тестовым баллам в 2019 году, как показывает диаграмма 1, вполне соответствует прогнозируемому статистическому распределению, что говорит об эффективности ЕГЭ для дифференцирования экзаменуемых по уровню владения предметом.

2. Результаты экзамена текущего года продемонстрировали увеличение числа участников ГИА-11, которые не набрали минимального балла, на 3,9 % от общего количества участников, по сравнению с 2018 годом. Вероятно, это связано, с одной стороны, с увеличением выбравших экзамен в качестве запасного варианта, а с другой – в силу повышения порога в первичных баллах (с 21

до 22), что косвенно подтверждают подаваемые апелляции выпускников, набравших от 20 до 21 первичного балла.

3. Средний балл снизился на 1,2 и составил 49,3 б., т. е. качество подготовки в целом имеет негативную динамику. При этом необходимо учитывать сложность и вариативность многих заданий, предлагавшихся выпускникам этого года.

4. Количество высокобалльников, набравших от 81 до 100 баллов, достигшее в 2018 году 194 чел. (2,6 %), несколько сократилось в 2019 г. (165 чел., или 2,3 %).

5. Оценивая данные по категориям участников экзамена с различным уровнем подготовки, можно сделать вывод, что самые высокие качественные показатели по всем позициям имеют выпускники, обучающиеся по программам СОО. Среди них лучшее качество при сдаче экзамена демонстрируют выпускники лицеев и гимназий, СОШ с углубленным изучением отдельных предметов и средних общеобразовательных школ.

6. Наиболее низкие показатели демонстрируют выпускники СПО, что свидетельствует о недостаточном уровне мотивации учащихся и соответствующем качестве подготовки выпускников этого типа образовательных организаций.

7. Увеличилось количество образовательных организаций, выпускники которых продемонстрировали высокий уровень результатов. Традиционно в списке лучших образовательные организации Иркутска: МАОУ Лицей ИГУ, МАОУ ЦО № 47, МБОУ «Гимназия № 44», а также МАОУ «Ангарский лицей № 1».

В то же время, к сожалению, увеличилось количество организаций, показавших низкие результаты по итогам экзамена. Выявить устойчивую тенденцию по данному показателю среди ОО региона, кроме МБОУ г. Иркутска ЦО № 10, не представляется возможным.

III. АНАЛИЗ РЕЗУЛЬТАТОВ ВЫПОЛНЕНИЯ ОТДЕЛЬНЫХ ЗАДАНИЙ ИЛИ ГРУПП ЗАДАНИЙ

3.1. Краткая характеристика КИМ по учебному предмету

Официальная информация о контрольных измерительных материалах по обществознанию традиционно представлена на сайтах: **fipi.ru**, **ege.edu.ru**, **iro38.ru**, – в соответствующих разделах: спецификатор, кодификатор и демоверсия.

Модель экзаменационной работы отражает интегральный характер обществоведческого курса: в совокупности задания охватывают основные разделы курса, базовые положения различных областей обществознания. В результате объектом проверки выступает широкий спектр предметных умений, видов познавательной деятельности и знания об обществе в единстве его сфер и социальных институтов, о социальных качествах личности и об условиях их формирования, о важнейших экономических явлениях и процессах, политике и праве, социальных отношениях, духовной жизни общества.

Каждый вариант экзаменационной работы состоял из двух частей и включал в себя 29 заданий, различающихся формой и уровнем сложности.

Часть 1 содержала 20 заданий с кратким ответом (10 заданий базового уровня и 10 заданий повышенного уровня). В экзаменационной работе были представлены следующие разновидности заданий с кратким ответом: задания на выбор и запись нескольких правильных ответов из предложенного перечня ответов; задание на выявление структурных элементов понятий с помощью таблиц; задание на установление соответствия позиций, представленных в двух множествах; задание на определение терминов и понятий, соответствующих предлагаемому контексту.

Часть 2 содержала 9 заданий с развернутым ответом (2 задания базового уровня (21 и 22) и 7 заданий высокого уровня сложности (23–28)). В этих заданиях ответ формулировался и записывался экзаменуемым самостоятельно в развернутой форме. Задания этой части работы были нацелены на выявление участников экзамена, имеющих наиболее высокий уровень обществоведческой подготовки.

Задания 1–3 – понятийные задания базового уровня – нацелены на проверку знания и понимания биосоциальной сущности человека, основных этапов и факторов социализации личности, закономерностей и тенденций развития общества, основных социальных институтов и процессов и т. п. На одной и той же позиции в различных вариантах КИМ находились задания одного уровня сложности, позволившие проверить одни и те же умения на различных элементах содержания.

Задания 4–19 базового и повышенного уровней направлены на проверку сформированности умений: характеризовать с научных позиций основные социальные объекты (факты, явления, процессы, институты), их место и значение в жизни общества как целостной системы; осуществлять поиск социальной информации, представленной в различных знаковых системах (текст, схема, таблица, диаграмма); применять социально-экономические и гуманитарные знания

в процессе решения познавательных задач по актуальным социальным проблемам. Задания этой группы представляли пять традиционных тематических модулей обществоведческого курса: человек и общество, включая познание и духовную культуру (задания 4–6); экономика (задания 7–10), социальные отношения (задания 11, 12); политика (задания 13–15); право (задания 16–19). Во всех вариантах КИМ задания данной части, проверяющие элементы содержания одного и того же блока-модуля, находились под одинаковыми номерами. Задание 14 во всех вариантах контролировало знание позиций 4.14 и 4.15 кодификатора элементов содержания, проверяемых на едином государственном экзамене по обществознанию, а задание 16 – знание основ конституционного строя Российской Федерации, прав и свобод человека и гражданина (позиция 5.4 кодификатора элементов содержания, проверяемых на едином государственном экзамене по обществознанию).

Задание 20 проверяло умение систематизировать, анализировать и обобщать неупорядоченную социальную информацию. На одной и той же позиции в различных вариантах КИМ находились задания одного уровня сложности, которые позволяли проверять одни и те же умения на различных элементах содержания.

Задания части 2 (21-29) в совокупности представляли базовые общественные науки, формирующие обществоведческий курс средней школы (социальную философию, экономику, социологию, политологию, социальную психологию, правоведение).

Задания 21-24 объединены в составное задание с фрагментом научно-популярного текста. Задания 21 и 22 направлены преимущественно на выявление умения находить, осознанно воспринимать и точно воспроизводить информацию, содержащуюся в тексте в явном виде (задание 21), а также применять ее в заданном контексте (задание 22). Задание 23 нацелено на характеристику (или объяснение, или конкретизацию) текста или его отдельных положений на основе изученного курса, с опорой на контекстные обществоведческие знания. Задание 24 предполагало использование информации текста в другой познавательной ситуации, самостоятельное формулирование и аргументацию оценочных, прогностических и иных суждений, связанных с проблематикой текста.

Задание 25 проверяло умение самостоятельно раскрывать смысл ключевых обществоведческих понятий и применять их в заданном контексте.

Задание 26 проверяло умение конкретизировать примерами изученные теоретические положения и понятия общественных наук, формирующих обществоведческий курс.

Задание-задача 27 требовала: анализа представленной информации, в том числе статистической и графической; объяснения связи социальных объектов, процессов; формулирования и аргументации самостоятельных оценочных, прогностических и иных суждений, объяснений, выводов. При выполнении этого задания проверялось умение применять обществоведческие знания в процессе решения познавательных задач по актуальным социальным проблемам.

Задание 28 требовало составления плана развернутого ответа по конкретной теме обществоведческого курса. При выполнении заданий данного типа выявлялись умения: систематизировать и обобщать социальную информацию; устанавливать и отражать в структуре плана структурные, функциональные, иерархические и иные связи социальных объектов, явлений, процессов.

Завершало работу альтернативное **задание 29**, нацеливающее экзаменуемого на написание мини-сочинения по одной из пяти предложенных тем. Темы заданы в виде кратких высказываний представителей общественной мысли, политических деятелей, деятелей науки и культуры. В отдельных случаях высказывания имеют афористический характер. Каждая тема-высказывание условно соотносится с одной из базовых наук обществоведческого курса (темы по социологии и социальной психологии объединены в общий блок), однако участники экзамена вправе раскрывать ее в контексте любой общественной науки или нескольких наук. Данное задание проверяло широкий комплекс умений, в частности умения: раскрывать смысл авторского суждения, привлекать изученные теоретические положения общественных наук, самостоятельно формулировать и конкретизировать примерами свои рассуждения, делать выводы.

Максимальный первичный балл за выполнение всей работы изменился с **64** до **65**.

Принципиальных качественных изменений для выпускников 2019 г. не произошло. Новых форм заданий ни в первой, ни во второй части работы не предлагалось, были детализированы формулировки заданий 28 и 29.

Ниже рассмотрим особенности открытого варианта КИМ (вариант 319), доставшегося нашему региону в 2019 году.

Таблица 12

№ задания	Тематический модуль	Содержательные особенности, виды умений и способы деятельности
Часть 1		
1	Человек и общество	Понятийное задание <i>базового уровня</i> . Нацелено на проверку <i>знания и понимания</i> характеристик важнейших социальных институтов (выявление структурных элементов с помощью схем и таблиц)
2	Право	Понятийное задание <i>базового уровня</i> . Нацелено на проверку <i>знания и понимания</i> сущности правонарушений (выбор обобщающего понятия для всех остальных понятий, представленных в перечне)
3	Политика	Понятийное задание <i>базового уровня</i> . Нацелено на проверку <i>знания и понимания</i> характеристик формы государства. От экзаменуемого требовалось найти 2 понятия, не относящихся к форме правления
4	Человек и общество	Задание <i>повышенного уровня</i> на анализ пяти суждений, содержащих суждения опознания и об истине. Учащийся должен выбрать и записать несколько правильных ответов из предложенного перечня
5	Человек и общество	Задание <i>базового уровня</i> на установление соответствия позиций, представленных в двух множествах. Нацелено на проверку <i>уме-</i>

		<i>ния анализировать</i> актуальную информацию о видах культуры и их признаках, устанавливая соответствия между представленными позициями
6	Человек и общество	Задание <i>повышенного уровня</i> направлено на проверку <i>умения применять</i> гуманитарные знания в процессе решения познавательных задач по актуальным социальным проблемам. В этой познавательной задаче выпускники должны были найти признаки индустриального общества из предложенного перечня
7	Экономика	Задание <i>повышенного уровня</i> на анализ пяти суждений о финансовых институтах. Участнику экзамена необходимо было выбрать и записать несколько правильных ответов из предложенного перечня. Нацелено на проверку <i>умения характеризовать</i> с научных позиций основные социальные объекты, их место и значение в жизни общества как целостной системы
8	Экономика	Задание <i>базового уровня</i> на установление соответствия позиций, представленных в двух множествах. Нацелено на проверку <i>умения анализировать</i> актуальную информацию о видах налогов и их примерами; устанавливая соответствия между представленными позициями
9	Экономика	Задание <i>повышенного уровня</i> направлено на проверку <i>умения применять</i> социально-экономические знания в процессе решения познавательных задач по актуальным социальным проблемам. В конкретном случае учащиеся должны были выбрать из перечня примеры переменных издержек фирмы
10	Экономика	Задание <i>базового уровня</i> , которое проверяет <i>умение осуществлять поиск</i> социальной информации, представленной в различных знаковых системах. В этом задании учащиеся, используя график, должны были определить факторы изменения предложения шоколада на соответствующем рынке и выбрать правильные факторы таких изменений из предложенных
11	Социальные отношения	Задание <i>повышенного уровня</i> на анализ пяти суждений, содержащих информацию о социальных нормах, их видах и особенностях. Выпускник должен выбрать и записать несколько правильных ответов из предложенного перечня. Направлено на проверку <i>умения характеризовать</i> с научных позиций основные социальные объекты, их место и значение в жизни общества как целостной системы
12	Социальные отношения	Задание <i>базового уровня</i> , нацелено на проверку <i>умения осуществлять поиск</i> социальной информации, представленной в различных знаковых системах. В этом задании учащиеся должны были найти правильные выводы, которые можно сделать на основе анализа гистограммы
13	Политика	Задание <i>повышенного уровня</i> на анализ пяти суждений о политических партиях, целях их деятельности, а также их функциях. Экзаменуемый должен выбрать и записать несколько правильных ответов из предложенного перечня. Направлено на проверку <i>умения характеризовать</i> с научных позиций основные социальные объекты, их место и значение в жизни общества как целостной системы
14	Политика	Задание <i>базового уровня</i> на установление соответствия позиций, представленных в двух множествах. Нацелено на проверку <i>уме-</i>

		<i>ния анализировать</i> актуальную информацию о полномочиях субъектов государственной власти РФ; устанавливать соответствия между представленными позициями
15	Политика	Задание <i>повышенного уровня</i> направлено на проверку <i>умения применять</i> гуманитарные знания в процессе решения познавательных задач по актуальным социальным проблемам. В данном задании учащиеся должны были выделить признаки тоталитарного политического режима государства Z
16	Право	Задание <i>базового уровня</i> на анализ пяти положений об основах конституционного строя РФ. Учащиеся должны были выбрать и записать несколько правильных ответов из предложенного перечня (признаки, характеризующие федеративное государство). Направлено на проверку <i>умения характеризовать</i> с научных позиций основы конституционного строя РФ
17	Право	Задание <i>повышенного уровня</i> на анализ пяти суждений о трудовом договоре в соответствии с Трудовым кодексом РФ. Учащиеся должны были выбрать и записать несколько правильных ответов из предложенного перечня. Направлено на проверку <i>умения характеризовать</i> с научных позиций основные социальные объекты, их место и значение в жизни общества как целостной системы
18	Право	Задание <i>базового уровня</i> на установление соответствия позиций, представленных в двух множествах. Нацелено на проверку <i>умения анализировать</i> актуальную информацию о социальных объектах. Учащиеся должны были установить соответствие между примерами и мерами юридической ответственности в РФ
19	Право	Задание <i>повышенного уровня</i> направлено на проверку <i>умения применять</i> гуманитарные знания в процессе решения познавательных задач по актуальным социальным проблемам. В данной задаче участники должны были найти условия, соблюдение которых необходимо для заключения брака в РФ
20	Социальные отношения	Задание <i>повышенного уровня</i> на определение терминов и понятий, соответствующих предлагаемому контексту. Проверяет <i>умение осуществлять поиск</i> социальной информации, представленной в различных знаковых системах (текст); <i>систематизировать, анализировать и обобщать</i> неупорядоченную социальную информацию
Часть 2		
21	Политика	Задание <i>базового уровня</i> . Проверяет <i>умение осуществлять поиск</i> социальной информации; извлекать из неадаптированных оригинальных текстов (правовых, научно-популярных, публицистических и др.) знания по заданным темам; систематизировать, анализировать и обобщать неупорядоченную социальную информацию. Экзаменуемые, выполнявшие данный вариант, работали с текстом Президента РФ Путина В. В. Им следовало определить, какой фактор развития автор считает ключевым; ответить на вопрос: «Как автор формулирует цели (задачи) развития страны?» (не менее трех целей (задач); указать любые две меры демографической политики, обозначенные в тексте (всего три элемента ответа))
22	Политика	Задание <i>базового уровня</i> . Проверяет <i>умение осуществлять по-</i>

		<i>иск</i> социальной информации; извлекать из неадаптированных оригинальных текстов (правовых, научно-популярных, публицистических и др.) знания по заданным темам; систематизировать, анализировать и обобщать неупорядоченную социальную информацию. Объяснять внутренние и внешние связи (причинно-следственные и функциональные) изученных социальных объектов. На основе текста и обществоведческих знаний участники экзамена должны были объяснить смысл словосочетания «реальные доходы», указать, какие три характеристики «хорошей работы» упомянуты в тексте, а также указать, какие факты в тексте свидетельствуют о положительных результатах политики государства по борьбе с бедностью (2 любых факта из текста), всего шесть элементов ответа
23	Политика	Задание <i>высокого уровня сложности</i> . Проверяет <i>умение объяснять</i> внутренние и внешние связи (причинно-следственные и функциональные) изученных социальных объектов. Раскрывать на примерах изученные теоретические положения и понятия социально-гуманитарных наук. Участникам экзамена следовало назвать и проиллюстрировать примерами любые три меры политики нашего государства по поддержке малообеспеченных слоев населения, не указанные в тексте. В каждом случае сначала требовалось назвать меру, затем собственный пример, сформулированный развернуто (всего шесть элементов ответа)
24	Экономика	Задание <i>высокого уровня сложности</i> . Проверяет <i>умение объяснять</i> внутренние и внешние связи (причинно-следственные и функциональные) изученных социальных объектов, а также оценивать действия субъектов социальной жизни, включая личность, группы, организации, с точки зрения социальных норм, и формулировать на основе приобретенных обществоведческих знаний собственные суждения и аргументы по определенным проблемам. В этом случае следовало привести два объяснения влияния демографической проблемы на экономический рост и предложить по каждому объяснению возможное действие государства, уменьшающее ее влияние (четыре элемента ответа)
25	Право	Задание <i>высокого уровня сложности</i> . Проверяет <i>умение характеризовать</i> с научных позиций основные социальные объекты (факты, явления, процессы, институты), их место и значение в жизни общества как целостной системы (задание на раскрытие смысла понятия, использование понятия в заданном контексте). Участники экзамена должны были раскрыть смысл понятия «конституционный строй», составить два предложения, содержащие информацию о разделении властей в РФ и о светском характере государства в РФ (три элемента ответа)
26	Социальные отношения	Задание <i>высокого уровня сложности</i> . Проверяет <i>умение раскрывать на примерах</i> изученные теоретические положения и понятия социально-экономических наук. Экзаменующиеся должны были назвать и проиллюстрировать на примере семьи любые три признака социального института.
27	Человек и общество	Задание <i>высокого уровня сложности</i> . Проверяет <i>умение применять</i> социально-гуманитарные знания в процессе решения познавательных задач по актуальным социальным проблемам

		(задание-задача). Данное задание было направлено на проверку понимания выпускниками особенностей современных тенденций образования и функции современного образования как социального лифта (четыре элемента ответа)
28	Политика	Задание высокого уровня сложности . Проверяет умение подготавливать аннотацию, рецензию, реферат, творческую работу (задание на составление плана доклада по определенной теме). Учащимся следовало подготовить развернутый ответ по теме «Российская Федерация: избирательная система»
29	Все тематические разделы курса	Альтернативное задание высокого уровня сложности : предполагает написание мини-сочинения. Проверяет целый спектр обществоведческих умений (характеризовать, объяснять, раскрывать на примерах, оценивать, формулировать). Проблемы, предложенные в цитатах для раскрытия участниками экзамена: счастье, отношение людей к жизни и взаимоотношениям (философия), бюджет, проблема бюджетного равновесия (экономика), особенности личности, являющейся современником определенной эпохи (социология, социальная психология), специфика политических систем (политология), принцип законности в административной юрисдикции (правоведение)

Таким образом, можно сделать вывод, что 319 вариант соответствует кодификатору и спецификации текущего года. В открытом варианте 4 задания первой и 4 задания второй части экзаменационной работы представляют блок «Политика». Стоит напомнить, что этот раздел обществоведческого курса чрезвычайно сложен для усвоения выпускниками, вариативен по содержанию, далеко не все изучают различные аспекты политологии на профильном уровне, что неизбежно сказывается на уровне выполнения заданий.

С точки зрения содержания в экзаменационной работе представлены все разделы обществоведческой дисциплины в соответствии с кодификатором. Распределение заданий по тематическим блокам в 319 варианте представлено в таблице 13.

Таблица 13

№	Раздел курса	Количество заданий		Процент выполнения по региону (вариант 319)			
		1 часть работы	2 часть работы	средний	Не преодолевшие порога	Набравшие от 60 до 80 баллов	Набравшие от 81 до 100 баллов
1	Человек и общество	4	1	62,2	38,7	88	96,8
2	Экономика	4	1	42,2	22,6	66	86,5
3	Социальные отношения	3	1	52,4	36,6	70,7	89,4
4	Политика	4	4	45,9	27,5	68,3	85,3
5	Право	5	1	45,6	29,9	66,1	87,7
		20 заданий	8 заданий+ 29 по всем 5-и блокам				

Данные таблицы свидетельствуют, что выпускники этого года, выполнившие открытый 319 вариант, наиболее успешно освоили содержательный компонент разделов курса обществознания: «Человек и общество» (процент выполнения – 62,2, в 2018 г. – 63,7 %) и «Социальные отношения» (процент выполнения – 52,4, в прошлом году – 49,1), хуже всего – содержательный компонент раздела «Экономика» (процент выполнения составил 42,2, в прошлом году – 47,3). Выпускники 2019 года, выполнявшие открытый вариант, в целом лучше выполнили задания одного из сложнейших содержательных разделов курса – «Право». Средний процент выполнения заданий данного раздела по региону составил 45,6; тогда как в 2018 году он составлял всего 35,6 %. Разумеется, не стоит забывать о том, что на результат выполнения заданий влияет множество факторов и помимо совершенствования обществоведческих умений и навыков последнее место среди них занимает простота и конкретность формулировки заданий.

3.2. Анализ результатов КИМ

Проводится в соответствии с методическими традициями предмета и особенностями экзаменационной модели по предмету: по тематическим разделам, по группам заданий одинаковой формы, по уровню сложности.

В таблице 14 представлен план КИМ по предмету с указанием средних процентов выполнения по каждой линии заданий по открытому варианту КИМ № 319 и региону в целом (показатель выполнения заданий по всем вариантам).

Таблица 14

Обозначение задания в работе	Проверяемые элементы содержания / умения	Уровень сложности задания	Процент выполнения по варианту 319 (в скобках – по всем вариантам)			
			средний	в группе не пре-одолевших минимальный балл	в группе 61-80 т.б.	в группе 81-100 т.б.
1	Выявление структурных элементов при помощи схем и таблиц	Б	84,9* (54,1)	63,04 (28,6)	99,4 (80,4)	100 (87,6)
2	Выбор обобщающего понятия для всех остальных, представленных в перечне	Б	81,4 (80,5)	61,5 (60,3)	94,9 (94,9)	100 (100)
3	Соотнесение видовых понятий с родовыми	Б	74,1 (72,7)	41,3** (44)	100 (94,3)	100 (98,8)
4	Характеризовать с научных позиций основные социальные объекты (факты, явления, процессы, институты), их место и значение в жизни общества как целостной системы	П	62,2 (72,9)	36,4 (53,3)	86 (90,2)	90,9 (95,7)
5	Анализировать актуальную информа-	Б	78,6	54,67	99,68	100

Обозначение задания в работе	Проверяемые элементы содержания / умения	Уровень сложности задания	Процент выполнения по варианту 319 (в скобках – по всем вариантам)			
			средний	в группе не пре-одолевших минимальный балл	в группе 61-80 т.б.	в группе 81-100 т.б.
	цию о социальных объектах, выявляя их общие черты и различия; устанавливать соответствия между существенными чертами и признаками изученных социальных явлений и обществоведческими терминами и понятиями		(68,6)	(44)	(86,8)	(89,4)
6	Применять социально-экономические и гуманитарные знания в процессе решения познавательных задач по актуальным социальным проблемам	П	53,9 (65,2)	34,6 (37,5)	81,5 (91,5)	97,7 (98,5)
7	Характеризовать с научных позиций основные социальные объекты (факты, явления, процессы, институты), их место и значение в жизни общества как целостной системы	П	60,7 (57,8)	37 (38,7)	83,4 (75,6)	97,7 (92,6)
8	Анализировать актуальную информацию о социальных объектах, выявляя их общие черты и различия; устанавливать соответствия между существенными чертами и признаками изученных социальных явлений, и обществоведческими терминами и понятиями	Б	29 (57,4)	8,6 (31,8)	56,1 (80,1)	90,9 (96,3)
9	Применять социально-экономические и гуманитарные знания в процессе решения познавательных задач по актуальным вопросам	П	58,3 (56,1)	35,8 (32,9)	86,9 (84,5)	100 (97,5)
10	Осуществлять поиск социальной информации, представленной в различных знаковых системах (рисунок)	Б	48,9 (52,5)	28,8 (30,2)	75,8 (74,9)	86,4 (92,6)
11	Характеризовать с научных позиций основные социальные объекты (факты, явления, процессы, институты), их место и значение в жизни общества как целостной системы	П	69,7 (70,7)	58,2 (56,9)	82,2 (84,7)	100 (93,8)
12	Осуществлять поиск социальной информации, представленной в различных знаковых системах (таблица, диаграмма)	Б	86,8 (84,6)	73,9 (71,9)	95,5 (93,3)	100 (98,8)

Обозначение задания в работе	Проверяемые элементы содержания / умения	Уровень сложности задания	Процент выполнения по варианту 319 (в скобках – по всем вариантам)			
			средний	в группе не пре-одолевших минимальный балл	в группе 61-80 т.б.	в группе 81-100 т.б.
13	Характеризовать с научных позиций основные социальные объекты (факты, явления, процессы, институты), их место и значение в жизни общества как целостной системы	П	61,3 (63,9)	44,9 (43)	78,7 (85,3)	84,1 (93,8)
14	Анализировать актуальную информацию о социальных объектах, выявляя их общие черты и различия; устанавливать соответствия между существенными чертами и признаками изученных социальных явлений, и обществоведческими терминами и понятиями	Б	28,6 (34)	6,6 (11,4)	67,5 (64,9)	95,5 (90,1)
15	Применять социально-экономические и гуманитарные знания в процессе решения познавательных задач по актуальным социальным проблемам	П	59,8 (59,6)	23,9 (27,1)	93 (87,9)	95,5 (96)
16	Характеризовать с научных позиций основы конституционного строя, права и свободы человека и гражданина, конституционные обязанности гражданина РФ	Б	59,9 (52,5)	44,8 (29,3)	81,5 (79,4)	97,7 (97,8)
17	Анализировать актуальную информацию о социальных объектах, выявляя их общие черты и различия; устанавливать соответствия между существенными чертами и признаками изученных социальных явлений, и обществоведческими терминами и понятиями	Б	38,5 (36,1)	28,6 (25,7)	52,9 (49,7)	70,5 (69,3)
18	Применять социально-экономические и гуманитарные знания в процессе решения познавательных задач по актуальным социальным проблемам	П	38,7 (65,8)	15 (42,2)	71,3 (87,5)	97,7 (98,5)
19	Применять гуманитарные знания в процессе решения познавательных задач по актуальным социальным проблемам.	П	73 (71,7)	57 (50,2)	87,9 (89,1)	97,7 (97,2)
20	Осуществлять поиск социальной информации, представленной в различных знаковых системах; систематизировать, анализировать и обобщать неупорядо-	П	37,2 (35,1)	11,5 (10,1)	67,8 (65,6)	95,5 (89,8)

Обозначение задания в работе	Проверяемые элементы содержания / умения	Уровень сложности задания	Процент выполнения по варианту 319 (в скобках – по всем вариантам)			
			средний	в группе не пре-одолевших минимальный балл	в группе 61-80 т.б.	в группе 81-100 т.б.
	ченную социальную информацию (определение терминов и понятий, соответствующих предлагаемому контексту)					
21	Осуществлять поиск социальной информации; извлекать из неадаптированных оригинальных текстов (правовых, научно-популярных, публицистических и др.) знания по заданным темам; систематизировать, анализировать и обобщать неупорядоченную социальную информацию	Б	86,4 (88,5)	74,5 (74,4)	95,9 (97,1)	100 (99,7)
22	Осуществлять поиск социальной информации; извлекать из неадаптированных оригинальных текстов (правовых, научно-популярных, публицистических и др.) знания по заданным темам; систематизировать, анализировать и обобщать неупорядоченную социальную информацию. Объяснять внутренние и внешние связи (причинно-следственные и функциональные) изученных социальных объектов	Б	41,6 (52,7)	22,8 (29,7)	65,3 (76,1)	88,6 (92,2)
23	Объяснять внутренние и внешние связи (причинно-следственные и функциональные) изученных социальных объектов. Раскрывать на примерах изученные теоретические положения и понятия социально-экономических и гуманитарных наук	В	27,9 (24,2)	10,5 (5,3)	48,2 (45,3)	65,2 (63,8)
24	Объяснять внутренние и внешние связи (причинно-следственные и функциональные) изученных социальных объектов. Оценивать действия субъектов социальной жизни, включая личность, группы, организации, с точки зрения социальных норм, экономической рациональности. Формулировать на основе приобретенных обществоведческих знаний собственные суждения и аргу-	В	14,2 (16,2)	2,7 (2,2)	27,6 (36,4)	57,6 (65,6)

Обозначение задания в работе	Проверяемые элементы содержания / умения	Уровень сложности задания	Процент выполнения по варианту 319 (в скобках – по всем вариантам)			
			средний	в группе не пре-одолевших минимальный балл	в группе 61-80 т.б.	в группе 81-100 т.б.
	менты по определенным проблемам					
25	Умение самостоятельно раскрывать смысл ключевых обществоведческих понятий и применять их в заданном контексте	В	К1-15,2 К2-12,4 (К1-18,9 К2-12,9)	К1-2,1 К2- 0,4 (К1-2,4 К2-0,3)	К1-38,5 К2-35,7 (К1-44,1 К2-35,8)	К1-68,2 К2-81,8 (К1-75,5 К2-78,9)
26	Раскрывать на примерах изученные теоретические положения и понятия социально-экономических и гуманитарных наук (задание, предполагающее раскрытие теоретических положений на примерах)	В	15,9 (13,8)	3 (1,4)	37,4 (32,6)	62,1 (64,8)
27	Применять социально-экономические и гуманитарные знания в процессе решения познавательных задач по актуальным социальным проблемам (задание-задача)	В	31,2 (29,9)	4,5 (3,1)	73,5 (70,5)	95,5 (93)
28.К1	<i>Подготавливать</i> аннотацию, рецензию, реферат, творческую работу. Систематизировать и обобщать социальную информацию; устанавливать и отражать в структуре плана структурные, функциональные, иерархические и иные связи социальных объектов, явлений, процессов	В	22,5 (14,8)	2 (1,2)	48,8 (35,9)	81,8 (72,3)
28.К2			11,2 (6,5)	0 (0,1)	28,7 (18,2)	54,6 (48,5)
29.К1	Характеризовать с научных позиций основные социальные объекты (факты, явления, процессы, институты), их место и значение в жизни общества как целостной системы. Анализировать актуальную информацию о социальных объектах, охват всего содержания темы, предлагаемыми на выбор (альтернативное задание, предполагающее написание мини-сочинения), выявляя их об-	В	64,5 (66,1)	44 (42,6)	89,8 (89,5)	100 (100)
29.К2			16,3 (17,9)	2,1 (2,4)	44,9 (41,3)	68,2 (79,2)
29.К3			13,5 (9)	5,1 (1,1)	24,8 (21,6)	54,6 (65,2)
29.К4			19,9 (21,6)	7,2 (7,9)	37,9 (38,1)	56,8 (60,6)

Обозначение задания в работе	Проверяемые элементы содержания / умения	Уровень сложности задания	Процент выполнения по варианту 319 (в скобках – по всем вариантам)			
			средний	в группе не пре-одолевших минимальный балл	в группе 61-80 т.б.	в группе 81-100 т.б.
	щие черты и различия; устанавливать соответствия между существенными чертами и признаками изученных социальных явлений, и обществоведческими терминами, и понятиями. Объяснять внутренние и внешние связи (причинно-следственные и функциональные) изученных социальных объектов. Раскрывать на примерах изученные теоретические положения и понятия социально-экономических и гуманитарных наук. Оценивать действия субъектов социальной жизни, включая личность, группы, организации, с точки зрения социальных норм, экономической рациональности. Формулировать на основе приобретенных обществоведческих знаний собственные суждения и аргументы по определенным проблемам					
*полу жирным начертанием обозначены наиболее <i>высокие</i> баллы в каждой подгруппе **бледным начертанием обозначены наиболее <i>низкие</i> баллы в каждой подгруппе						

Приведенные в таблице 14 сведения позволяют выделить те задания, которые в текущем году в предложенном варианте вызвали наибольшие трудности у выпускников. Рядом с каждым показателем, в скобках, представлены данные о выполнении задания на этой позиции в среднем по всем вариантам в Иркутской области.

Таким образом, наиболее высокие результаты продемонстрировали участники экзамена, выполнявшие 319 вариант, задания 1, 2, 5, 11 и 21. Процент выполнения указанных задач от 78 и более. При выполнении других вариантов аналогичная ситуация сложилась только в заданиях 2 и 12, в остальных случаях, по указанным позициям, уровень выполнения еще ниже, чем в открытом варианте.

Не слишком удачно справились экзаменуемые с позициями 8, 10, 14, 17, 18, 20 в первой части экзаменационной работы, а также с заданиями 22–28 во второй. Уровень ответов оказался настолько невысок, что менее половины выпускников смогли набрать максимальное количество баллов за их выполнение. Наиболее низкие результаты показали участники экзамена при выполнении за-

даний с развернутым ответом, что закономерно, т. к. их высокий уровень сложности способствует более заметной дифференциации участников экзамена. С этими же затруднениями столкнулись выпускники предшествующих лет (за исключением 22 задания), они тоже демонстрировали невысокий процент выполнения заданий второй части экзаменационной работы. В целом в Иркутской области так же, как и в открытом варианте, проблемными для выполнения оказались задания с развернутым ответом (однако с 22 заданием в целом справились лучше, чем с заданием в открытом варианте), а также, 14, 17, 20 в первой части. В то же время с заданиями 8, 10, 18 первой части выпускники в среднем справились заметно лучше. Данный факт наводит на мысль о том, что сложными могли быть формулировки заданий именно в открытом варианте.

К сожалению, тематические разделы «Экономика», «Политика» и «Право» оказались недостаточно изучены и освоены обучающимися, как и в прошлом году. В первой части из вопросов, касающихся экономической проблематики, наиболее сложными оказались 8 и 10 задания. В восьмом требовалось установить соответствие между примерами и видами налогов в РФ. Лишь 29 % выполнявших это задание сумели избежать ошибок. Сказывается незнание соответствующих статей Налогового кодекса, которые, наряду с другими основополагающими источниками, указаны в Приложении 2 Спецификации ЕГЭ. В задании 10 требовалось проанализировать график и ответить на вопрос: «Какие из перечисленных факторов вызвали изменение предложения шоколада на соответствующем рынке?». Только 48,9 % выпускников смогли верно ответить на данный вопрос, что свидетельствует о недостаточной сформированности навыков выполнения подобных заданий, незнании базовых экономических законов (в данном задании – закона предложения и неценовых факторов предложения).

Перейдем к анализу итогов экзамена по группам учащихся в зависимости от набранных ими баллов. Самые низкие показатели по всем разделам курса ожидаемо продемонстрировали выпускники, не преодолевшие минимального порога – 42 тестовых баллов. Тем не менее даже в этой группе четко прослеживается указанная выше тенденция: задания по блокам «Человек и общество» и «Социальные отношения» выполнялись в целом лучше. Объяснение заключается в том, что данные блоки наиболее доступны для усвоения даже слабыми учащимися, их теоретические положения в большей степени используются ими в жизненной практике. Невысокие результаты они продемонстрировали в блоках «Экономика», «Право», «Политика».

В группе участников экзамена, набравших более 81 балла, разница в выполнении заданий всех содержательных разделов обществознания незначительна. Эти выпускники одинаково хорошо усвоили все содержательные элементы курса. Несколько выше результаты в этой группе, чем по региону, в блоке «Человек и общество».

Экзаменуемые, получившие за работу от 61 до 80 баллов, также продемонстрировали основательную подготовку по всем модулям. Особенно это видно по разделам «Человек и общество» и «Социальные отношения» (в диапазоне от 70 % до 88 %).

Следующий шаг в анализе результатов ЕГЭ-2019 – оценка достижений выпускников в зависимости от уровня сложности заданий.

Таблица 15

№	Уровень сложности	Средний процент выполнения по региону по всем вариантам	Количество заданий		Процент выполнения по региону (вариант 319)			
			1 часть работы	2 часть работы	средний	не преодолевшие порога	набравшие от 60 до 80 баллов	набравшие от 81 до 100 баллов
1	Базовый	61,2	10	2	53,6	42,4	82	94,1
2	Повышенный	61,9	10	0	57,5	35,4	81,9	95,7
3	Высокий	21	0	7	22,1	7	44,6	70,5
	Итого		20	9				

Анализируя представленные в таблице сведения, можно выявить любопытный факт: средний процент выполнения заданий повышенного уровня, как по всем вариантам, так и по открытому варианту 319, оказался немного выше среднего процента выполнения заданий базового уровня сложности. С заданиями 4, 6, 11, 13 повышенного уровня сложности достаточно успешно справились все выпускники. Возможно, это необходимо учесть составителям экзаменационных материалов и повысить уровень сложности данных заданий (или формат заданий, представляющих собой выбор верных суждений из предложенного списка). Еще один вывод можно сделать из приведенных данных – экзаменуемые с более высокими баллами заметно легче справляются с заданиями всех уровней сложности, чем остальные. Очевидно, что и в этой группе определенные трудности вызывают задания высокого уровня: около 30 % выпускников, набравших более 81 балла, не смогли выполнить их максимально успешно.

3.3. Характеристики выявленных сложных для участников ЕГЭ заданий с указанием типичных ошибок и выводов о вероятных причинах затруднений при выполнении указанных заданий

С точки зрения выявления типичных ошибок наиболее показательными являются ответы второй части работы участников экзамена по 319 варианту.

Открытый вариант стал одним из сложных (в ряде заданий) и для выпускников, и для экспертов, что подтверждает большое количество обращений последних за консультацией. В заданиях к тексту не первый год отмечается тенденция к увеличению количества элементов ответа для получения максимального балла. Отсутствие любого элемента в ответе автоматически влечет за собой потерю баллов, особенно ярко это видно в 21 и 22 заданиях, являющихся 2-балльными. 21 задание участниками экзамена было выполнено достаточно успешно. В 22 задании авторы КИМ предложили обучающимся с опорой на обществоведческие знания, факты общественной жизни объяснить смысл словосочетания «реальные доходы». Именно этот элемент задания и стал «камнем преткновения» почти для половины экзаменуемых, несмотря на ориентирован-

ность экспертов засчитывать данный элемент даже в том случае, если назван лишь отдельный признак понятия без полноценного определения.

Результаты выполнения задания № 23 в открытом варианте незначительно выше средних по области. В задании требовалось, используя обществоведческие знания, назвать и проиллюстрировать примерами любые три меры политики нашего государства по поддержке малообеспеченных слоев населения, не указанные в тексте. Сложности с этим заданием возникли не только у старшеклассников, которые зачастую не следовали алгоритму выполнения задания, приведенному в КИМ, не называли отдельно меры и соответствующие примеры, довольствуясь чем-то одним; но и у экспертов, которым предстояло оценить предложенные экзаменуемыми разнообразные ответы. Споры среди экспертов вызвали приведенные примеры, обычно нечетко и некорректно сформулированные, касающиеся бесплатного проезда малообеспеченных граждан, получения ими пособий и т.д.

Задание 24 открытого варианта оказалось, на наш взгляд, сложно сформулированным, вследствие чего многие выпускники просто его не поняли и не рискнули приступить к выполнению (40,9 %). Другие отвечали, но рассуждения носили общий характер или были неправильными (30,3 % ответов были оценены экспертами 0 баллов). В задании со ссылкой на текст В. В. Путина речь шла о том, что «автор считает, что сокращение численности населения в трудоспособном возрасте может стать серьезным ограничителем экономического роста. Опираясь на обществоведческие знания, приведите 2 объяснения такого влияния демографических проблем на экономический рост и предложите по каждому объяснению возможное действие государства, уменьшающее это влияние. Сначала приведите объяснение, затем укажите действие». Неоднозначным оказалось это задание и для экспертов, т.к. в соответствии с критериями 0 баллов следовало выставлять в том случае, когда названо только объяснение, а в том случае, если приводились объяснение и мера, то сразу – 2 балла. Ответы выпускников отличались пестротой и неоднозначностью, экспертам было сложно сориентироваться и применить предложенные критерии к ответам, что стало причиной существенных расхождений в экспертной оценке.

В 25 задании требовалось, используя обществоведческие знания: 1) раскрыть смысл понятия «конституционный строй»; 2) составить предложения: одно, содержащее информацию о разделении властей в РФ, второе, раскрывающее светский характер государства в РФ. Данное понятие вызвало значительные затруднения практически у всех групп экзаменуемых, за исключением, пожалуй, тех, кто набрал свыше 81 балла. В самих определениях встречались неточности, некорректные положения. Это говорит о том, что ученики все-таки еще не до конца научились грамотно формулировать определения изученных понятий. В составленных предложениях также содержались ошибки, многие выпускники зачем-то, наряду со свободой вероисповедания приводили категорию «свобода совести», которая гарантируется Конституцией РФ, хотя в задании этого не требовалось.

В 26 задании было необходимо назвать и проиллюстрировать на примере семьи любые 3 признака социального института. В ответе подразумевались следующие признаки: наличие ролевой системы, определенные правила, нормы, выполнение важных общественных функций и др. В этом задании многие экзаменуемые указывали и пытались иллюстрировать исключительно функции семьи, подменяя тем самым условия предложенного задания, и в лучшем случае получили за ответ 1 балл. Причинами являются недостаточная теоретическая подготовленность ряда выпускников и связанная с ней неспособность различить такие значимые для любой науки понятия, как признаки, функции, свойства, а также неумение соотносить родовые понятия с видовыми.

27 задание открытого 319 варианта было выполнено чуть лучше, чем по всем вариантам в целом. В нем речь шла о том, что в государстве за период с 2009 г. по 2019 г. наметился рост популярности дистанционного обучения в школах на 40 %, увеличилось количество занятий с использованием интернет-технологий. В среднем число учеников, которые имеют доступ к видеурокам и другим цифровым учебным материалам, возросло в 15 раз. Кроме того, учителя и родители отмечают тенденцию гуманизации образования. Число желающих поступить в университеты неуклонно растет, потому что наличие образования и профессии позволяет гражданам повышать свой социальный статус, занимать более престижные места в социальной иерархии. В условиях инновационного развития экономики образование становится непрерывным на протяжении всей жизни человека.

Ответ предполагал несколько аспектов: 1) указание тенденции в образовании, которая описана, но не названа – компьютеризация (информатизация); 2) в чем может проявляться тенденция гуманизации образования (необходимо было привести свой пример); 3) почему в условиях инновационного развития образование становится непрерывным на протяжении всей жизни (привести собственное объяснение); 4) какой факт в условии задачи иллюстрирует функцию образования как социального лифта? (речь в ответе должна идти о возможности гражданам повышать свой социальный статус, занимать более престижные места).

Средний процент выполнения этого задания по региону составил 31,2 %. Причем, если в группе не преодолевших минимального балла он составил всего 4,5, то среди высокобалльников – свыше 95 %. 1 балл за данное задание смогли получить 20,3 % (при этом для получения 1 балла требовалось по критериям правильно указать 2 элемента ответа. Предполагаем, что 1 и 4 элемента ответа не должны были вызвать затруднений среди различных категорий выпускников). Что касается 2 и 3 элементов данного задания (пример и объяснение), то их смогли правильно указать далеко не все.

Традиционно невысокие показатели демонстрируют выпускники области в 28 задании (составление сложного плана по предложенной теме). В 319 варианте был план по теме «Российская Федерация: избирательная система». Стоит отметить, что блок «Политика» наряду с «Правом» – одни из самых сложных для выпускников. Предложенная тема хуже усваивается учащимися еще и по

причине отсутствия личного опыта участия в этой сфере. Оценивание плана происходит по 2 критериям: 1 – раскрытие темы по существу: сложный план содержит не менее трёх пунктов, включая два пункта, наличие которых позволит раскрыть данную тему по существу. Оба этих «обязательных» пункта детализированы в подпунктах, позволяющих раскрыть данную тему по существу. (max=3 балла); 2 – корректность пунктов и подпунктов плана (max=1 балл). Процент выполнения задания 28 открытого варианта по региону составил по критерию 1 – 24,2 %, по критерию 2 – 9,8 %.

Таблица 16

Критерий/ Баллы	Вариант 319				Среднее по всем вариантам			
	0	1	2	3	0	1	2	3
Критерий 1	14,1	24,2	7,2	7	14,9	16,6	4,5	5
Критерий 2	42,6	9,8	-	-	34,2	5,7	-	-

Невысокий уровень выполнения данного задания свидетельствует, в первую очередь, об отсутствии опыта и навыков решения подобных обществоведческих задач, во-вторых, о сложности выдвинутой проблемы. Наиболее частой ошибкой были неверные формулировки принципов избирательного права. Нередко выпускники указывали только один аспект – типы избирательных систем – в нескольких пунктах плана раскрывая их разновидности, приводя их специфические черты. Кроме того, попытки составить план иногда сводились исключительно к формальной стороне, когда воспроизводилась схема, алгоритм, незаполненный содержательной частью.

С мини-сочинением старшеклассники в 319 варианте справились примерно на том же уровне, что и по области в целом. Данное задание является возможностью для демонстрации сформированности комплекса навыков и умений использования социальной информации, изложения собственных суждений и мнения, отражения опыта социализации, системного подхода в интерпретации социальных проблем.

В открытом варианте контрольных измерительных материалов 2019 г., наряду с однозначно интерпретируемыми высказываниями, были и такие, суть которых выпускники не смогли раскрыть в процессе размышлений.

Наиболее полемичными, на наш взгляд, были следующие:

29.1. Философия. «Совсем не уровень благополучия делает счастье людей, а отношения сердец и наша точка зрения на нашу жизнь. И то, и другое – всегда в нашей власти, а значит, человек всегда счастлив, если он хочет этого, и никто не может ему помешать». (А. И. Солженицын).

29.4. Политология. «Каждая политическая система покоится на своеобразной структуре ориентаций относительно политического действия». (Г. Алмонд).

29.5. Правоведение. «Административные действия во всяком случае должны быть до мелочей проникнуты законностью, ибо без того исполнителей закона нельзя логически представить». (Д. И. Менделеев).

Распределение предложенных афористических высказываний в открытом варианте и по всем вариантам представлено в таблице 17.

Таблица 17

№ афористического высказывания	Вариант 319 (человек, %)	По всем вариантам (человек, %)
1 (Философия)	147 (29,3)	1367 (29,6)
2 (Экономика)	131 (26,1)	754 (16,4)
3 (Социология. Социальная психология)	179 (35,7)	1675 (36,3)
4 (Политология)	5 (1)	303 (6,6)
5 (Правоведение)	40 (8)	512 (11,1)

Данные таблицы 20 показывают, что по-прежнему самыми популярными темами для сочинений остаются высказывания из раздела «Социология и социальная психология». Второе место занимают философские высказывания, третье – экономические. Наименьшее внимание выпускники при выборе темы для мини-сочинения уделяют политологии и праву. Возникает чувство, что многие участники экзамена при выборе афоризма для рассуждения ориентируются не на проблему или проблемы, которые он затрагивает, а на раздел курса. Это часто является причиной ошибочных тем для раскрытия проблемы высказывания. Нередким явлением несколько последних лет стало использование шаблонов сочинений из различных ресурсов в качестве ответа на данное задание. Причем часто выпускники даже не пытаются адаптировать свои заготовки к сути самого афоризма. Такая ситуация приводит, с одной стороны, к утрате значимости данного задания для проверки уровня подготовки выпускников, с другой – вызывает серьезные затруднения при оценивании такого ответа. Эксперты далеко не всегда способны однозначно охарактеризовать такое сочинение как «заготовку», что вызывает третьи проверки, несогласование в их работе.

Необходимо обратить внимание, что для восприятия экзаменуемых сложными оказались не только приведенные изречения, но и показавшееся им простым социологическое высказывание Б. Ананьева: «Личность прежде всего современник определенной эпохи, и это определяет множество социально-психологических свойств личности» (см. выше). Чаще всего выпускники этого года, выполнявшие этот вариант, выбирали для сочинения именно этот афоризм. Однако, раскрывая его смысл, большинство участников экзамена не сумели привести теоретические положения, которые продемонстрировали бы их осведомленность в данной области обществознания («Социология. Социальная психология»), в примерах экзаменуемые забывали связать качества той или иной личности с эпохой, когда они формировалась, т. е. теми условиями, которые способствовали привитию определенных черт.

Таблица № 18

Критерии / Баллы	Средний % выполнения задания 29					
	319 вариант			Все варианты		
	0	1	2	0	1	2
К1	3,6	58,9	-	4,6	59,4	-
К2	36,7	21,8	4,1	36	25,1	3,7
К3	50,1	12,5	-	56,2	8	-
К4	29,4	31,8	1,4	28,8	33,9	2,1

Анализируя результаты оценивания мини-сочинения, стоит отметить, что обучающиеся чаще стали раскрывать смысл проблемы, хотя бы в упрощенном виде. Это позволяет экспертам поставить им 1 балл по критерию К1 и продолжить оценивание ответа. В 2019 г. по всем вариантам по первому критерию 1 балл смогли получить 59,4 % экзаменуемых (по открытому варианту 319 – 58,9 %, в прошлом году этот показатель был ниже: 56,4 % по всем вариантам и 56,4 % по открытому). В предшествующие годы нередкими были случаи, когда неправильно понятая и/или интерпретируемая проблема, затронутая автором высказывания, автоматически перечеркивала возможность выставления даже минимальных баллов за задание. Тем не менее 36,1 % выпускников вообще не приступили к выполнению данного задания, не продемонстрировав тем самым комплекс важнейших умений: раскрывать смысл авторского суждения, привлекать изученные теоретические положения общественных наук, самостоятельно формулировать и конкретизировать на примерах свои рассуждения, делать выводы.

Основные УМК, которые использовались в Иркутской области в 2018 – 2019 учебном году.

Таблица 19

УМК	Примерное количество обучающихся по данному УМК	Из них – количество сдававших экзамен по предмету	Средний балл по предмету
Обществознание (базовый уровень) / Боголюбов Л. Н., Городецкая Н. И., Лазебникова А. Ю. и др. / Под ред. Боголюбова Л. Н., Лазебниковой А. Ю. – Издательство: Просвещение	10 812	5 488	49,4
Право (углубленный уровень) / Боголюбов Л. Н., Абова Т. Е., Матвеев А.И. и др. / Под ред. Лазебниковой А. Ю., Абовой Т. Е., Матвеева А. И. – Издательство: Просвещение	1 325	672	52,4
Обществознание (базовый уровень) / Никитин А. Ф., Грибанова Г. И., Мартыанов Д. С. – Издательство: Дрофа	308	132	47,1
Право (базовый и углубленный уровни) (10-11 кл.) / Никитин А. Ф., Никитина Т. И. – Издательство: Дрофа	305	81	48,5
Обществознание / Кравченко А. И., Певцова Е. А. – Издательство: Русское слово	299	148	47
Обществознание (базовый уровень) / Кравченко А. И., Певцова Е. А. – Издательство: Просвещение	168	99	48,4
Право: основы правовой культуры (базовый и углубленный уровни) (в 2 частях) / Певцова Е. А. – Издательство: Русское слово-учебник	62	13	43,4
Обществознание (базовый уровень) / Воронцов А. В., Королева Г. Э., Наумов С. А., Романов К. С. / Под ред. Бордовского Г. А. – Издательство: Вентана-Граф	24	13	41,4

УМК	Примерное количество обучающихся по данному УМК	Из них – количество сдававших экзамен по предмету	Средний балл по предмету
Экономика (основы экономической теории). В 2 кн. / Иванов С. И. – Издательство: Вита-Пресс	15	13	55,9
Обществознание /А. Ф.Никитин, И. В.Метлик – Издательство: Просвещение	7	4	52,8

Как свидетельствуют данные из таблицы, наибольшее количество обучающихся Иркутской области, выбравших экзамен в форме ЕГЭ, занимались по самому популярному учебнику базового уровня под редакцией Л. Н. Боголюбова. Наилучшие же результаты были достигнуты обучающимися, изучавшими предмет на профильном уровне (соответственно, помимо обществознания, ими изучались также экономика и право и использовались учебники «Экономика (основы экономической теории)» в 2 кн. / Иванов С. И. / Издательство «Вита-Пресс» и «Обществознание 11 класс: учебник для общеобразовательных учреждений.» Профильный уровень. Под редакцией Боголюбова Л. Н., Лазебниковой А. Ю. и др.

3.4. Выводы по разделу

Приведенный анализ показывает, что большинством умений в полном объеме выпускники 2019 года не овладели. Относительно неплохо освоено умение анализировать информацию о социальных объектах, выявлять их общие черты и различия; устанавливать соответствия между существенными чертами и признаками изученных социальных явлений, а также обществоведческими терминами и понятиями. Остальные – значительно хуже.

Кроме того, участники экзамена испытывают затруднения с анализом информации о социальных объектах, выявлении их общих черт и различий, установлении соответствия между чертами и признаками этих явлений и обществоведческими терминам, и понятиями. Причинами данных затруднений являются низкий уровень теоретической подготовки экзаменуемых и нехватка практического опыта.

Результаты этого года кардинально не отличаются от результатов прошлых лет: серьезные трудности выпускники традиционно испытывают при выполнении заданий в разделах «Политика» и «Право»; крайне слабо представлено умение формулировать собственные мысли и иллюстрировать их примерами, обобщать, систематизировать информацию.

Необходимо отметить положительную динамику результатов выполнения заданий 4, 6, 11, 13 первой части экзаменационной работы.

По вышеуказанным причинам недостаточно сформировано умение применять социально-экономические и гуманитарные знания в процессе решения познавательных задач, а также анализировать графическую информацию.

Во второй части экзаменационной работы, к сожалению, серьезные проблемы у экзаменуемых вызывает основная масса заданий (23–29), что не позво-

ляет показать более высокий результат экзамена по региону в целом. Такое положение вещей связано как с содержанием заданий, так и с недостаточно сформированными компетенциями. Во многом это объясняется высоким уровнем сложности самих заданий, необходимостью интерпретировать имеющиеся обществоведческие знания и преобразовывать их в новые, что под силу далеко не всем выпускникам; соотносить имеющиеся теоретические сведения с реальными жизненными ситуациями, самостоятельно подбирать примеры подобных ситуаций. Ряд старшеклассников обладает достаточно высоким уровнем теоретического осмысления материала, но не всегда в состоянии применять свои знания в процессе решения конкретных познавательных задач по актуальным социальным проблемам.

Считаем, что в целях успешного прохождения итоговой аттестации выпускниками средней школы необходимо заблаговременно выявлять обучающихся, изъявивших желание сдавать ЕГЭ по обществознанию. Для подготовки к такой форме прохождения аттестации учителю необходимо, прежде всего, ознакомиться со спецификацией экзаменационной работы, которая размещается ориентировочно в конце августа текущего учебного года на сайтах: www.ege.edu.ru и www.fipi.ru. Работа учителя со спецификацией и кодификатором заданий поможет сосредоточиться на главном при подготовке учащихся к экзамену. Учащиеся для подготовки могут использовать учебно-тренировочные материалы, опубликованные в сборниках издательств: «Просвещение», «Дрофа», «Интеллект-центр», «Астрель», – и материалы, имеющиеся на сайтах: www.ege.edu.ru и www.fipi.ru.

При подготовке к экзамену рекомендуется использовать учебники, имеющие гриф Минпросвещения России и включенные в Федеральные перечни учебников, рекомендованных (допущенных) к использованию в образовательном процессе в образовательных учреждениях, реализующих образовательные программы общего образования и имеющих государственную аккредитацию. К экзамену можно готовиться по пособиям, включенным в размещенный на сайте ФИПИ (www.fipi.ru) перечень учебных пособий, разработанных с участием ФИПИ. При подготовке обучающихся к ЕГЭ возможно использование медиаресурсов, опубликованных с разрешения Министерства просвещения Российской Федерации.

Ресурсами повышения качества подготовленности учащихся по обществознанию являются:

- усиление практической направленности преподавания обществознания, обязательное использование проблемных заданий на уроках; особое внимание следует уделить заданиям на анализ и интерпретацию текста, предполагающих умение осуществлять систематизацию социальной информации по определенной теме, а также использовать эту информацию для решения проблемных задач;

- активизация работы на уроках по формированию умений аргументировать и формулировать оценочные суждения к высказываемой точке зрения;

- проведение обучающей работы с обучающимися по составлению сложного плана на обществоведческие темы;
- включение в практику обучения заданий, направленных на понимание сложных смыслов, заложенных в авторских высказываниях (перефразирование высказывания, постановка уточняющих вопросов, проясняющих смысл высказывания и т. д.);
- использование активных, интерактивных методов обучения, внеурочных форм гражданского образования: проведение дискуссий, заседаний круглых столов, встреч с политиками и юристами, конкурсов на знание Конституции РФ, организация учебных исследований, конференций по актуальным вопросам современного политико-правового процесса.

В целях совершенствования преподавания курса обществознания и повышения качества обществоведческой подготовки выпускников рекомендуется изучить кодификатор и спецификацию, а также анализ результатов ЕГЭ по обществознанию и обратить внимание на следующие вопросы:

- раскрытие и проработка понятий высокого уровня сложности (особенно при работе с заданиями части 2), в этих целях активно привлекать не только рекомендованные (допущенные) школьные учебники, но и хрестоматийные материалы, сборники задач и познавательных заданий, другие дидактические пособия, электронные образовательные ресурсы;
- активное использование внутрипредметных и межпредметных связей, особенно с такими предметами как история, русский язык, литература и др;
- усиление системно-деятельностного подхода к преподаванию обществознания, организация систематической работы по овладению обучающимися методами продуктивного и творческого характера: решение проблемных задач, анализ текстов источников различной социальной информации, формулирование самостоятельных суждений по актуальным проблемам.

В связи с расширением применения системно-деятельностного подхода, в том числе в заданиях ЕГЭ, подготовка к экзамену по учебникам и пособиям становится недостаточной. Лучшие результаты получают ученики, обладающие широким кругозором, богатым личным опытом, интересом к общественной жизни и широким спектром предметных и метапредметных умений. На это и должна быть нацелена подготовка к современному ЕГЭ по обществознанию. Наиболее общей рекомендацией является постоянное осуществление связи предмета с жизнью, с другими предметами в школе, по реальному осуществлению системно-деятельностного подхода в его изучении, освоении различных метапредметных умений в ходе обучения. Для обучающихся с низким уровнем подготовки необходимо минимизировать и четко структурировать содержание предмета, включенного в экзамен, проверять его усвоение. Для обучающихся с высоким уровнем подготовки, наоборот, необходима более активная организация самостоятельной работы, самопроверки и взаимопроверки ими собственных результатов обучения, оценка пробелов и достижений в обществоведческих знаниях и умениях.

IV. РЕКОМЕНДАЦИИ ПО ПОДГОТОВКЕ К ЕГЭ

Предлагаем руководителям методических служб (объединений) и педагогам:

- обсудить данные аналитические материалы на заседаниях методических объединений учителей-предметников;
- выявить причины недостатков в подготовке обучающихся конкретно по отдельным ОО и продумать адресные пути и средства их устранения;
- в рамках подготовки к проведению государственной (итоговой) аттестации систематически проводить тренировочные тестирования, ориентированные на спецификации реальных экзаменов;
- организовать своевременное повышение квалификации учителей, преподающих в выпускных классах, при проведении курсов повышения квалификации учителей обществознания практиковать не только чтение лекций, но и проведение практических занятий по данной проблематике – организовать обмен опытом работы учителей, показывающих высокие результаты при проведении независимого оценивания учебных достижений школьников по обществознанию;
- вовлекать в активную методическую деятельность, курсы повышения квалификации учителей ОО, выпускники которых показали на ЕГЭ низкие результаты;
- инициировать встречи педагогов с преподавателями высшей школы, проведение лекционно-практических занятий, посвященных современным тенденциям развития социально-гуманитарных наук, а также сложным или противоречивым вопросам курса обществознания;
- распространять опыт лучших учителей по подготовке учащихся к экзамену через открытые уроки, выступления на муниципальных и региональных семинарах, мастер-классах. Предлагаем следующие темы для обсуждения и занятий в системе работы методических объединений и повышении квалификации учителей:
 - «ЕГЭ-2019: работа над ошибками».
 - «Аргумент, пояснение, пример: сходства и различия».
 - «Подходы к составлению сложного плана по определенной теме».
 - «Тренинг по определению смысла высказывания (в задании 29)».
 - «Методы развития метапредметных умений в преподавании курса обществознания».
 - «Содержание и формы внеурочной работы по обществознанию».
 - «Сложные вопросы курса обществознания».
- осуществлять мониторинги по использованию УМК, выполнению учебных программ.

V. РЕКОМЕНДУЕМАЯ ЛИТЕРАТУРА

1. Обществознание. Учебное пособие / А. М. Арбузкин. М. : Зерцало, 2018. В 2 т.
2. Обществознание: типовые экзаменационные варианты: 30 вариантов / О. А. Котова, Т. Е. Лискова. М. : Национальное образование, 2019.
3. Обществознание. 10 класс. Учебное пособие / О. А. Котова, Т. Е. Лискова. М. : Просвещение, 2018.
4. Обществознание. 11 класс. Учебное пособие / О. А. Котова, Т. Е. Лискова. М. : Просвещение, 2018.
5. Обществознание. Подготовка к ЕГЭ. Учебно-методическое пособие / А. И. Николаев, Л. И. Николаева. Ростов н/Д : Народное образование, 2017.
6. Новый репетитор по обществознанию для подготовки к ЕГЭ. / под ред О.С. Белокрыловой, В. И. Филоненко. Ростов-на-Дону : Феникс, 2017.
7. Обществознание. 10–11 классы. Формирование умения написания эссе. Задания повышенной сложности / авт.-сост. С. А. Фомина. Волгоград : Учитель, 2017.
8. ЕГЭ и ОГЭ. Обществознание. Большой справочник для подготовки к ЕГЭ и ОГЭ / О. А. Чернышова. Ростов-на-Дону : Легион, 2019.
9. ЕГЭ-2020. Обществознание. Тематический тренинг / О. А. Чернышова, Р. В. Богатенко, К. В. Горючкина. Ростов-на-Дону : Легион, 2019.
10. Обществознание в схемах и таблицах / Махоткин А. В., Махоткина Н. В. М., 2018.
11. Обществознание. Пособие для школьников старших классов и поступающих в вузы / А. В. Клименко, В. В. Румынина. М. : Дрофа, 2012.

**Результаты государственной итоговой аттестации
в форме единого государственного экзамена
по обществознанию в Иркутской области в 2019 году**

Методические рекомендации

Авторы-составители:

Марина Владимировна Чирикова,
Роман Евгеньевич Добряков

Подписано в печать 19.08.2019

Формат бумаги 60×84 1/8

Объем 2,44 усл. печ. л.

Заказ 19–302. Тираж 10 экз.

Отпечатано в оперативной типографии ГАУ ДПО ИРО

664023, г. Иркутск, ул. Лыткина, 75А, оф.106

тел./факс: :8(3952)50-09-04

e-mail: info@iro38.ru