

МИНИСТЕРСТВО ОБРАЗОВАНИЯ ИРКУТСКОЙ ОБЛАСТИ
Государственное автономное учреждение Иркутской области
«Центр оценки профессионального мастерства, квалификаций
педагогов и мониторинга качества образования»

Центр оценки мониторинговых исследований в управлении качеством
образования

АНАЛИТИЧЕСКИЙ ОТЧЕТ
по результатам мониторинга профессиональных компетенций
педагогических работников дошкольных образовательных организаций
в области реализации здоровьесберегающих технологий
в образовательном процессе

(6-30 апреля 2026 года)

Иркутск, 2026 г.

Аналитический отчет по результатам мониторинга профессиональных компетенций педагогических работников дошкольных образовательных организаций в области реализации здоровьесберегающих технологий в образовательном процессе (6–30 апреля 2026 года) / авторы-составители: Т. А. Жданко, А. В. Гуринович, Н. Ю. Яблонцева, М. М. Михайлова, О. О. Тимофеева.

Редакция: С. В. Гершпигель. Корректор: А. С. Стародубцева. – Иркутск: Изд-во ГАУ ИО ЦОПМКиМКО, 2026. – 36 с.

Рекомендовано для применения руководителями и специалистами системы дошкольного образования.

Содержание

Введение.....	4
1. Сведения о диагностической работе.....	5
2. Сведения об участниках мониторинга.....	13
3. Анализ результатов выполнения диагностической работы по оценке профессиональной компетентности педагогических работников дошкольного образования в области организации здоровьесберегающего образовательного процесса.....	17
4. Общие выводы и рекомендации.....	33

Введение

Аналитический отчет подготовлен по результатам проведения мониторинга профессиональных компетенций педагогических работников образовательных организаций, осуществляющих образовательную деятельность по образовательным программам дошкольного образования, необходимых для осуществления образовательной деятельности в области реализации здоровьесберегающих технологий в образовательном процессе (далее – мониторинг).

Мониторинг проводился в соответствии с Распоряжением министерства образования Иркутской области от 28 января 2026 года № 55-83-мр «О проведении мониторинга профессиональной компетентности педагогических работников дошкольного образования в области реализации здоровьесберегающих технологий в образовательном процессе в 2026 году» в целях повышения качества дошкольного образования и в продолжение мероприятий, обозначенных в дорожной карте «Реализация индивидуальных планов развертывания (внедрения) национальной социальной инициативы «Жизненная ситуация «Снижение заболеваемости детей в образовательных организациях, реализующих программы дошкольного образования», утвержденной губернатором Иркутской области И. И. Кобзевым 28 апреля 2022 года № 06-176/22.

Установлены сроки проведения мониторинга: 6–30 апреля 2026 года.

Определены участники – педагогические работники дошкольных образовательных организаций семи муниципальных образований Иркутской области.

Цель мониторинга: оценка текущего состояния профессиональной компетентности педагогических работников дошкольных образовательных организаций в области реализации здоровьесберегающих технологий в образовательном процессе, своевременное предоставление объективной и достоверной информации заинтересованным лицам для повышения качества дошкольного образования в регионе.

Задачи мониторинга:

1. Диагностика уровня сформированности профессиональных компетенций педагогических работников дошкольных образовательных организаций, необходимых для реализации здоровьесберегающих технологий в образовательном процессе.

2. Выявление профессиональных дефицитов педагогических работников дошкольных образовательных организаций, связанных с реализацией здоровьесберегающих технологий в образовательном процессе.

3. Определение образовательных потребностей педагогических работников дошкольных образовательных организаций по совершенствованию профессиональной компетентности в области реализации здоровьесберегающих технологий в образовательном процессе.

В ходе мониторинга педагогические работники образовательных организаций, осуществляющих образовательную деятельность по

образовательным программам дошкольного образования, составляющие выборку участников оценки, выполнили диагностическую работу и заполнили предложенный опросник.

Содержание заданий диагностической работы разработано с учетом требований к знаниям и умениям, необходимым для выполнения обобщенных трудовых функций, направленных на сбережение здоровья воспитанников, указанных в профессиональных стандартах «Педагог (педагогическая деятельность в дошкольном, начальном общем, основном общем, среднем общем образовании)», «Педагог-психолог (психолог в сфере образования)», Едином квалификационном справочнике должностей в разделе «Квалификационные характеристики должностей работников образования», Общероссийском классификаторе занятий ОК 010-2014 (МСКЗ-08).

1. Сведения о диагностической работе

Диагностическая работа направлена на оценку готовности педагогических работников дошкольного образования к выполнению трудовых функций в области сбережения здоровья воспитанников в рамках реализации обобщенных трудовых функций:

воспитателя – «Педагогическая деятельность по реализации образовательных программ дошкольного образования»;

педагога-психолога – «Психолого-педагогическое сопровождение образовательного процесса в организациях общего, профессионального и дополнительного образования, сопровождение основных и дополнительных образовательных программ»;

инструктора по физической культуре – «Организационно-педагогическое обеспечение физического воспитания в организации, осуществляющей образовательную деятельность по образовательным программам дошкольного образования»;

музыкального руководителя – «Организационно-педагогическое обеспечение музыкального воспитания в организации, осуществляющей образовательную деятельность по образовательным программам дошкольного образования»;

учителя-логопеда – «Обучение, воспитание, коррекция нарушений развития и социальной адаптации обучающихся с нарушениями в развитии»;

старшего воспитателя – «Организационно-методическое обеспечение реализации образовательных программ дошкольного образования».

Диагностическая работа состоит из четырех частей (27 заданий) и имеет следующую структуру:

– часть 1 включала задания, направленные на оценку компетенций педагогов, необходимых для создания безопасной и психологически комфортной образовательной среды образовательной организации через обеспечение безопасности жизни детей, поддержание эмоционального благополучия;

– часть 2 включала задания, направленные на оценку компетенций

педагогов, необходимых для осуществления образовательной деятельности по образовательным программам дошкольного образования в режиме сбережения здоровья детей;

– часть 3 включала задания, направленные на оценку компетенций педагогов, необходимых для обеспечения безопасного образовательного процесса, сберегающего здоровье воспитанников, в том числе детей с ОВЗ, детей-инвалидов;

– часть 4 включала задания, направленные на оценку компетенций педагогов, необходимых для обеспечения взаимодействия по вопросам сбережения здоровья детей с родителями (законными представителями) воспитанников.

Часть 1 содержала пять тестовых заданий. В части 1 диагностической работы представлены задания трех видов:

а) задания закрытого типа с выбором одного верного ответа из пяти предложенных – одно задание;

б) задания закрытого типа с выбором нескольких вариантов ответа из предложенных (два из пяти или три из пяти) – три задания;

в) задания закрытого типа на установление соответствия (количество позиций в первом столбце (вопросы, утверждения, факты, понятия и т. д.) меньше количества позиций во втором столбце (список утверждений, свойств объектов и т. д.), которые надо сопоставить с позициями первого, на одну-две единицы) или количество позиций равно в первом и во втором столбцах – одно задание.

Задания 1-5 предполагали проверку знаний участников диагностической работы, необходимых для создания безопасной и психологически комфортной образовательной среды через обеспечение безопасности жизни детей, для поддержания эмоционального благополучия ребенка в период пребывания в образовательной организации, в том числе создание современной и безопасной цифровой образовательной среды с целью развития у детей основ информационной культуры.

Задание 1 проверяло знание базовых характеристик здоровьесберегающего образовательного пространства образовательной организации.

Задание 2 проверяло знание требований ФГОС ДО к обеспечению безопасности предметно-пространственной образовательной среды для группы воспитанников и умение обеспечивать безопасность предметно-пространственной образовательной среды для группы воспитанников.

Задание 3 проверяло знание требований федеральной образовательной программы дошкольного образования (ФОП ДО) к созданию условий, обеспечивающих достижение целевых ориентиров в работе с особыми категориями детей с ОВЗ, в том числе с детьми-инвалидами, и умение формулировать условия, обеспечивающие достижение целевых ориентиров в работе с особыми категориями детей с ОВЗ, в том числе с детьми-инвалидами.

Задание 4 проверяло знание критериев оценки образовательной среды, в том числе при использовании здоровьесберегающих технологий, и умение их использовать.

Задание 5 проверяло знание критериев и показателей сформированности основ информационной культуры дошкольников и умение формировать информационную среду в группе воспитанников с целью развития у детей основ информационной культуры личности.

Часть 2 состояла из 11 заданий. В части 2 диагностической работы представлены задания четырех видов:

а) задания закрытого типа с выбором одного верного ответа из пяти предложенных – три задания;

б) задания закрытого типа с выбором нескольких вариантов ответа из предложенных (два из пяти или три из пяти) – три задания;

в) задания закрытого типа на установление соответствия (количество позиций в первом столбце (вопросы, утверждения, факты, понятия и т. д.) меньше количества позиций во втором столбце (список утверждений, свойств объектов и т. д.), которые надо сопоставить с позициями первого, на одну-две единицы) или количество позиций равно в первом, втором и третьем столбцах – четыре задания.

г) кейс-задача с предлагаемой для анализа реальной ситуацией (либо максимально приближенной к реальности) – одно задание.

Задания 6–16 были нацелены на проверку знаний и умений, необходимых для осуществления образовательной деятельности по образовательным программам дошкольного образования в режиме сохранения здоровья детей.

Задание 6 проверяло знание санитарно-эпидемиологических требований к обеспечению безопасных условий образовательной деятельности, оказанию услуг по воспитанию и обучению, уходу и присмотру за детьми и умение обеспечивать безопасность образовательной среды на основе санитарно-эпидемиологических требований.

Задание 7 проверяло знание нормативных документов, определяющих ответственность педагогических работников за обеспечение безопасности воспитанников, сохранность их жизни и здоровья во время пребывания в дошкольной образовательной организации и умение обеспечивать безопасность воспитанников.

Задание 8 проверяло умение распределить функциональные обязанности педагогических работников организации, осуществляющей образовательную деятельность по образовательным программам дошкольного образования, по присмотру и уходу за детьми.

Задание 9 проверяло умение установить соответствие между требованиями к дошкольной образовательной организации в части обеспечения условий сохранения здоровья воспитанников и нормативными документами, в которых эти требования закреплены.

Задание 10 проверяло умение соотносить формы и методы взаимодействия дошкольной организации с семьями воспитанников по вопросам формирования у детей культуры здорового образа жизни.

Задание 11 проверяло умение педагога оценивать безопасность (комфортность) образовательной среды для воспитанников.

Задание 12 проверяло знание норматива общей плотности занятия по физической культуре.

Задание 13 проверяло умение педагога соотнести результаты комплексной оценки состояния здоровья условного ребенка с обязательными критериями и формализовать результат в виде отнесения к одной из групп здоровья.

Задание 14 проверяло умение установить соответствие между характерной психологической ситуацией в возрастной группе и формой общения педагога с детьми.

Задание 15 проверяло знания общепедагогического и дидактического принципов воспитания у ребенка осмысленного отношения к физическим упражнениям и подвижным играм.

Задание 16 проверяло умение определять правильность и последовательность действий педагога в случае возникновения несчастного случая с воспитанником во время пребывания в дошкольной образовательной организации, с опорой на нормы законодательства и локальный нормативный акт организации.

Часть 3 состояла из 6 заданий. В части 3 диагностической работы представлены задания четырех видов:

а) задания закрытого типа с выбором одного верного ответа из четырех предложенных – два задания;

б) задания закрытого типа с выбором нескольких вариантов ответа из предложенных (два из пяти или три из пяти) – одно задание;

в) задания закрытого типа на установление соответствия (количество позиций в первом столбце (вопросы, утверждения, факты, понятия и т. д.) меньше количества позиций во втором столбце (список утверждений, свойств объектов и т. д.), которые надо сопоставить с позициями первого, на одну-две единицы) или количество позиций равно в первом, во втором и третьем столбцах – два задания;

г) кейс-задача с предлагаемой для анализа реальной ситуацией (либо максимально приближенной к реальности) – одно задание.

Задания 17–22 были нацелены на проверку умений, необходимых для обеспечения безопасного образовательного процесса, сберегающего здоровье воспитанников, в том числе детей с ОВЗ, детей-инвалидов.

Задание 17 проверяло умение выбрать основания для определения варианта адаптированной образовательной программы для воспитанника с ОВЗ.

Задание 18 проверяло умение определить функционал педагогических работников в коррекционно-педагогической работе с детьми с ОВЗ.

Задание 19 проверяло знание принципов реализации адаптированной образовательной программы дошкольного образования для обучающихся с ОВЗ и умение организовывать образовательный процесс в рамках реализации адаптированной образовательной программы дошкольного образования.

Задание 20 проверяло умение определять факторы, вызывающие эмоциональное неблагополучие воспитанников с ОВЗ в дошкольной образовательной организации.

Задание 21 проверяло умение определять зону ответственности педагогических работников, участвующих в процессе обучения, воспитания, коррекции нарушений развития, социальной адаптации, реабилитации лиц с нарушениями развития.

Задание 22 проверяло умение применять нормативные документы в практической деятельности, в частности статью 79 ФЗ № 273 «Об образовании в РФ», регламентирующие инклюзивное образование, определить последовательность действий педагога при взаимодействии с родителями (законными представителями) воспитанников группы общеразвивающей направленности, при необходимости включения в жизнь группы ребенка-инвалида.

Часть 4 состояла из пяти заданий. В части 4 диагностической работы представлены тестовые задания четырех видов:

а) задания закрытого типа с выбором одного верного ответа из четырех предложенных – два задания;

б) задания закрытого типа с выбором нескольких вариантов ответа из предложенных (два из пяти или три из пяти) – одно задание;

в) задания закрытого типа на установление соответствия (количество позиций в первом столбце (вопросы, утверждения, факты, понятия и т. д.) меньше количества позиций во втором столбце (список утверждений, свойств объектов и т. д.), которые надо сопоставить с позициями первого, на одну-две единицы) или количество позиций равно в первом, втором и третьем столбцах – одно задание.

г) кейс-задача с предлагаемой для анализа реальной ситуацией (либо максимально приближенной к реальности) – одно задание.

Задания 23–27 были направлены на проверку знаний и умений, необходимых для обеспечения взаимодействия по вопросам сбережения здоровья детей с родителями (законными представителями) воспитанников.

Задание 23 проверяло знание условий эффективной организации и проведения совместных с родителями (законными представителями) воспитанников спортивно-досуговых мероприятий.

Задание 24 проверяло умение взаимодействовать с родителями (законными представителями) детей в ходе реализации образовательных программ, в том числе адаптированных образовательных программ дошкольного образования.

Задание 25 проверяло умение педагога осуществлять ознакомление родителей (законных представителей) с результатами педагогической

диагностики достижения детьми планируемых результатов освоения адаптированных образовательных программ дошкольного образования.

Задание 26 проверяло умение педагога осуществлять ознакомление родителей (законных представителей) с результатами педагогической диагностики физического развития детей с целью обеспечения преемственности в работе ДОО и семьи.

Задание 27 проверяло умение убедительно и аргументированно, ссылаясь на нормативно-правовые акты, вести диалог с родителями (законными представителями) воспитанников о необходимости и полезности посещения ребенком дошкольной образовательной организации, проверяло умение определять последовательность действий в организации работы с родителями (законными представителями) часто болеющих детей.

Тестовые задания оценивались разным количеством баллов в зависимости от их уровня сложности. Оценка выполнения заданий осуществляется системой тестирования в автоматизированном режиме, с учетом указаний к оцениванию, предложенных к каждому заданию диагностической работы, и критериями оценивания.

Кейс-задачи оценивались по трем критериям:

– умение проанализировать предлагаемую проблемную или педагогическую ситуацию – 3 балла;

– умение использовать нормативно-правовые документы и/или локальные акты, регламентирующие деятельность педагога в контексте предлагаемой ситуации, – 3 балла;

– умение предлагать аргументированный план действий по решению проблемной или педагогической ситуации – 3 балла.

Начисляемое количество баллов за выполнение каждой части диагностической работы представлено в таблице 1.1.

Таблица 1.1. Количество баллов за выполнение частей диагностической работы

Части диагностической работы	Количество заданий	Максимальный балл
Часть 1	5	14
Часть 2	11	43
Часть 3	6	24
Часть 4	5	19
Всего	27	100

Диагностическая работа содержала задания разного уровня сложности. Уровень сложности связан с проверяемыми элементами содержания и определялся следующим образом:

– задания базового уровня сложности ориентированы на оценку теоретических знаний и умений педагога в области здоровьесберегающей деятельности;

– задания повышенного уровня сложности ориентированы на оценку педагогических умений применять теоретические знания в типичной ситуации;

– задания высокого уровня сложности ориентированы на оценку опыта педагогической деятельности, способности применять знания и умения в нестандартной ситуации.

Распределение заданий диагностической работы по уровням сложности представлено в таблице 1.2.

Таблица 1.2. Распределение заданий диагностической работы по уровням сложности

Уровень сложности	Часть 1		Часть 2		Часть 3		Часть 4	
	Количество заданий	Макс. балл за задание	Количество заданий	Макс. балл за задание	Количество заданий	Макс. балл за задание	Количество заданий	Макс. балл за задание
Базовый	2	3	6	9	3	7	2	4
Повышенный	3	11	3	13	1	3	2	6
Высокий	0	0	2	21	2	14	1	9
Всего	5	14	11	43	6	24	5	19

Доли заданий различного уровня сложности в диагностической работе представлены на рис. 1.1.

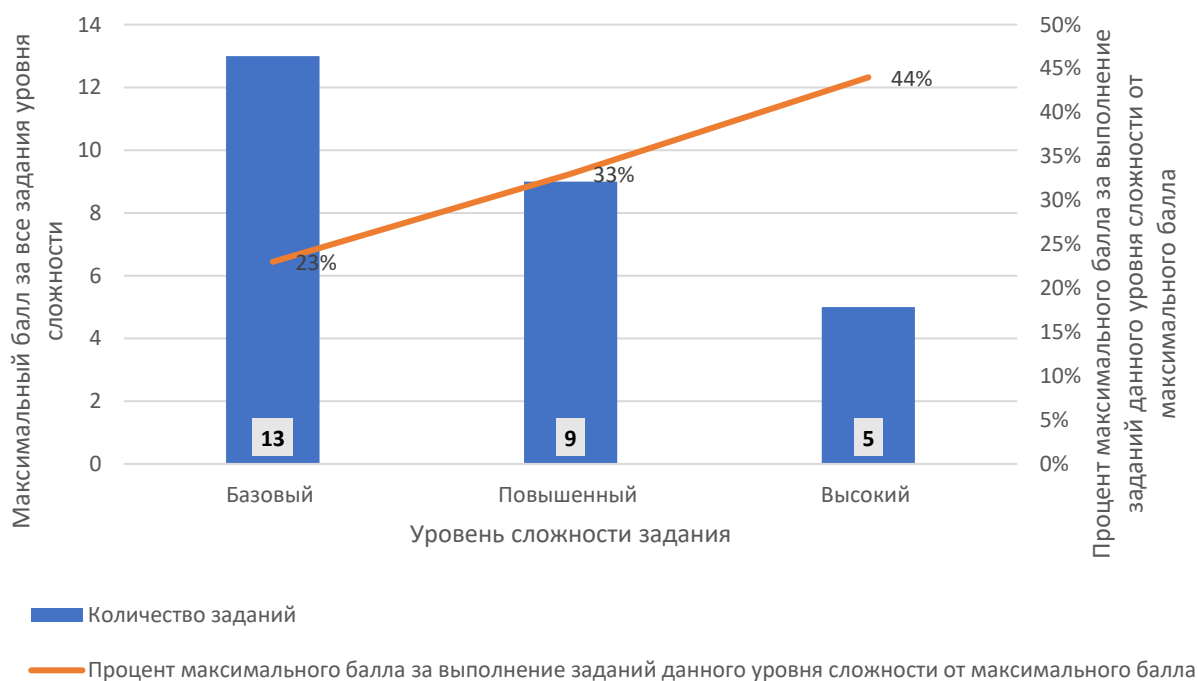


Рисунок 1.1. Доля заданий различного уровня сложности

Из рисунка видно: количество заданий базового уровня – 13, повышенного уровня – девять, высокого уровня сложности – пять. Количество заданий и распределение их уровням сложности сбалансированы: количество

заданий повышенного и высокого уровней составило 14, а заданий базового уровня – 13. При оценке результатов выполнения заданий диагностической работы учитывался коэффициент сложности задания. Процент максимального балла за выполнение заданий по уровням сложности находится в обратной зависимости от количества заданий, т. е. выполнение участником мониторинга заданий повышенного уровня сложности обеспечивает более высокий процент выполнения работы. При выполнении заданий только базового уровня процент выполнения составляет 23, при выполнении заданий только повышенного уровня сложности – 33, при выполнении заданий высокого уровня сложности – 44.

По результатам выполнения диагностической работы участник мониторинга набирает определенное количество баллов, которое позволяет определить уровень владения профессиональными компетенциями, необходимыми для осуществления здоровьесберегающей деятельности, и выявить профессиональные дефициты.

Под профессиональными дефицитами в контексте данного исследования понимается отсутствие или недостаточное развитие профессиональных компетенций педагогических работников, вызывающее типичные затруднения в выполнении тех или иных трудовых функций при организации здоровьесберегающего педагогического процесса в дошкольной образовательной организации.

Распределение уровней владения профессиональными компетенциями в соответствии со спецификацией диагностической работы представлено в таблице 1.3.

Таблица 1.3. Соотнесение процента выполнения диагностической работы и уровня профессиональной компетентности

Уровень профессиональной компетентности	Процент выполнения диагностической работы
Низкий	Менее 60%
Базовый	60–69%
Повышенный	70–86%
Высокий	87–100%

Результаты диагностической работы могут быть использованы для построения индивидуальной траектории совершенствования профессиональных компетенций, повышения квалификации, разработки региональной системы оценки профессиональных компетенций педагогических работников дошкольного образования, совершенствования системы аттестации педагогических работников, формирования актуальных направлений взаимодействия между общественными, экспертно-аналитическими организациями, органами исполнительной власти региона, осуществляющими управление в сфере образования, и образовательными организациями в целях повышения качества образования и снижения заболеваемости детей дошкольного возраста в регионе.

2. Сведения об участниках мониторинга

К участию в мониторинге были приглашены педагогические работники, в том числе старшие воспитатели, воспитатели, педагоги-психологи, дефектологи, музыкальные руководители, инструкторы по физической культуре семи муниципальных образований региона: Зиминского, Качугского, Мамско-Чуйского, Тулунского, Балаганского, Катангского и Слюдянского муниципальных округов и районов.

Всего в мониторинге принял участие 421 человек, из них:

- воспитателей – 358 человек (85%),
- заместителей заведующего по УВР – 5 (1,2%),
- инструкторов по физической культуре – 13 (3,1%),
- старших воспитателей – 3 (0,7%),
- педагогов-психологов – 11 (2,6%),
- учителей-логопедов – 9 (2,1%),
- музыкальных руководителей – 21 (5%).

Участники мониторинга в разрезе муниципалитетов, образовательных организаций и по педагогическим и руководящим должностям представлены в таблице 2.1.

Таблица 2.1. Участники мониторинга в разрезе муниципалитетов и педагогических, руководящих должностей

Наименование МО	Кол-во образовательных организаций	Всего участников	Количество участников мониторинга по педагогическим должностям							
			Воспитатель	Старший воспитатель	Заместитель заведующего по УВР	Инструктор по физической культуре	Учитель-логопед	Музыкальный руководитель	Педагог дополнительного образования	Педагог-психолог
7	91	421	358	3	5	13	9	21	1	11
Зиминский муниципальный район	9	42	32	1	1	2	2	2	-	2
Качугский муниципальный округ	19	74	65	1	1	3	-	4	-	-
Мамско-Чуйский муниципальный район	4	20	16	-	2	-	-	1	-	1
Тулунский муниципальный район	30	85	81	-	-	1	-	3	-	-

Балаганский муниципальный округ	10	39	34	1	-	1	3	-	-	-
Катангский муниципальный район	5	19	16	-	1	1	-	1	-	-
Слюдянский муниципальный район	14	142	114	-	-	5	4	10	1	8

Из 421 педагогического работника дошкольного образования, принявшего участие в мониторинге, 88 человек (21%) в возрасте до 35, 137 человек (33%) в возрасте от 35 до 45 лет, 115 человек (27%) – от 46 до 55 лет, 71 человек (17%) – от 56 до 65 лет и 10 человек (2%) – 66 лет и старше. В мониторинге приняли участие 21% молодых педагогических работников, остальные 76% участников – старше 35 лет. Количество педагогов зрелого возраста (от 35 до 66 лет и старше) в целом превышает количество молодых участников в четыре раза. Распределение участников мониторинга по возрасту представлено на рис. 2.1.

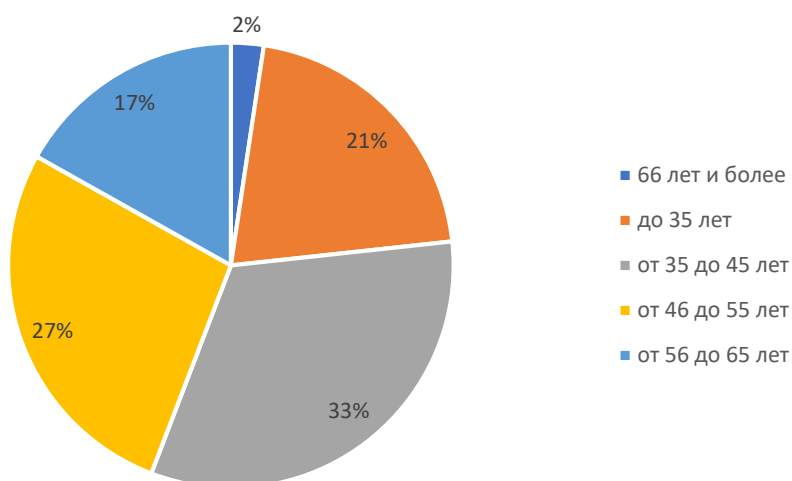


Рисунок 2.1. Распределение участников мониторинга по возрасту

Из числа педагогических работников 64 человека (15%) имеют высшую квалификационную категорию, 123 человека (29%) – первую квалификационную категорию, 234 педагогических работника (56%) не имеют категории.

Распределение участников мониторинга из числа педагогических работников по квалификационным категориям представлено на рис. 2.2.

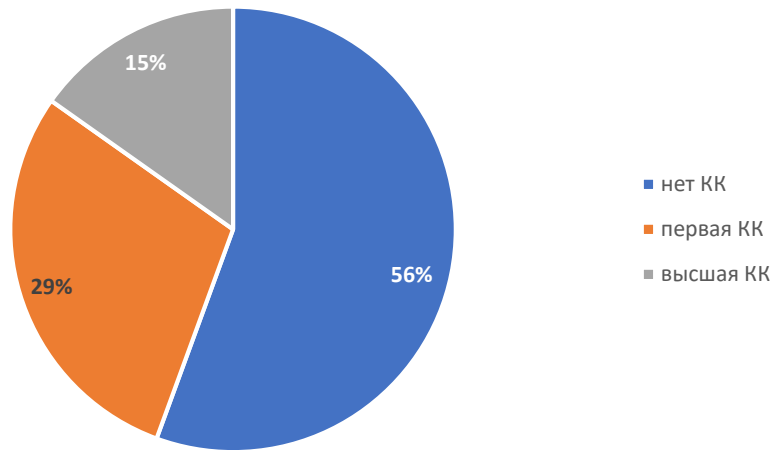


Рисунок 2.2. Распределение участников мониторинга из числа педагогических работников по квалификационным категориям

Распределение участников мониторинга по стажу работы выглядит следующим образом: большую группу составили педагогические работники, имеющие стаж работы от 10 до 20 лет, – 28% (118 человек) и более 20 лет – 118 человек (28%), вторая по численности группа участников мониторинга имеет стаж работы до пяти лет – 106 человек (25,2%). Доля педагогических работников, работающих в системе дошкольного образования, незначительно меньше доли педагогов, имеющих стаж работы от пяти до 10 лет, – 18,1% (76 человек). В мониторинге также приняли участие педагоги, не имеющие стажа работы, – три человека (1%).

Распределение участников мониторинга по стажу работы представлено на рис. 2.3.

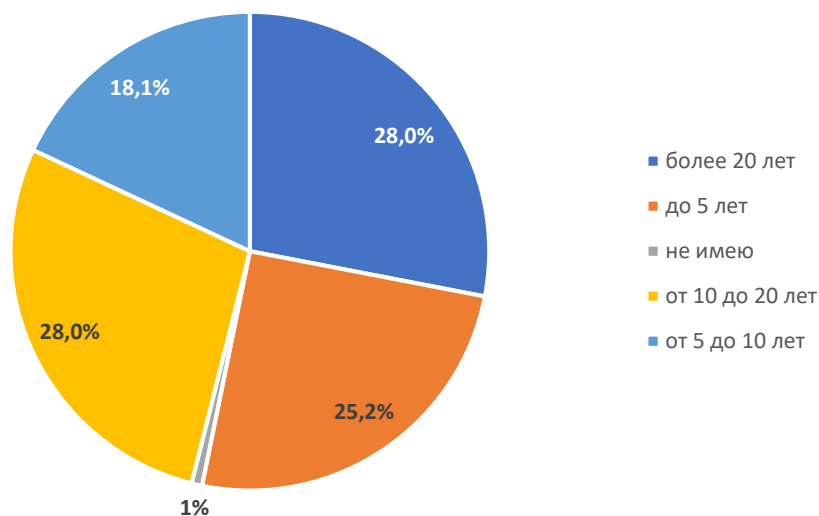


Рисунок 2.3. Распределение участников мониторинга по стажу работы

Большинство педагогических работников – участников мониторинга (279 человек – 66,3%) имеют среднее профессиональное педагогическое образование, 19% – высшее педагогическое образование (бакалавриат – 10,7%, специалитет – 8,3%). Обращает на себя внимание наличие педагогических работников, занимающих педагогические должности и имеющих высшее непедагогическое образование, – 5% (0,2% – магистратура, 2,1% – бакалавриат, 2,6% – специалитет) и среднее профессиональное непедагогическое образование – 9,7%.

Распределение участников мониторинга по уровню образования представлено на рис. 2.4.

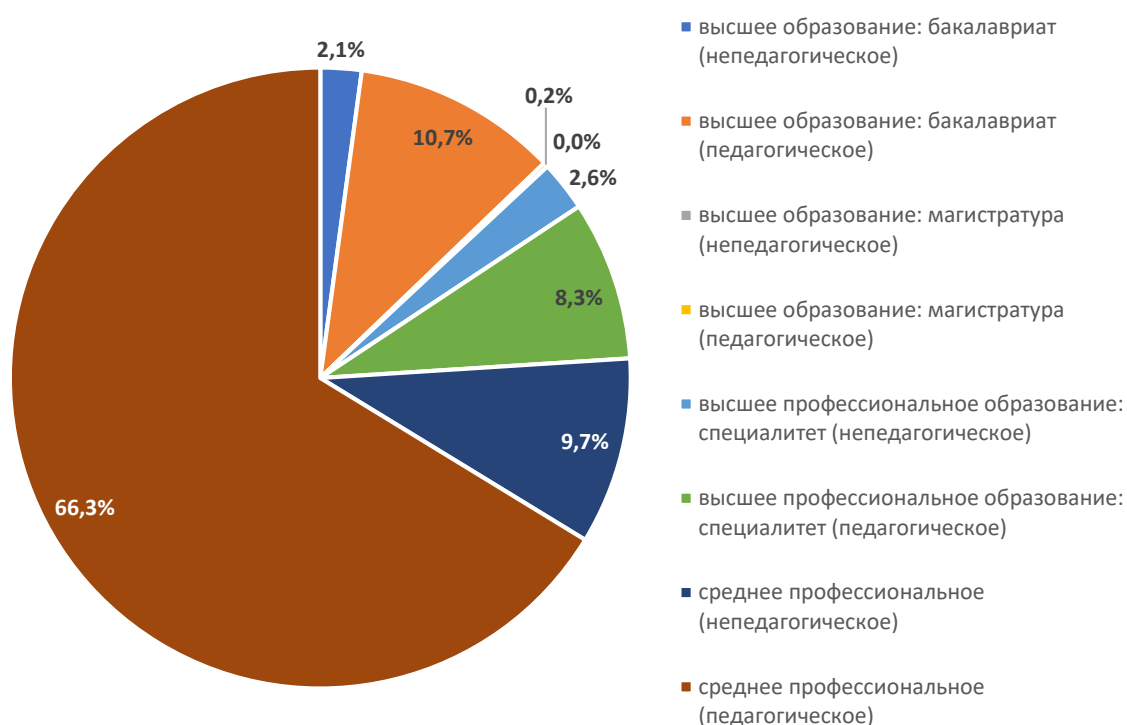


Рисунок 2.4. Распределение участников мониторинга по уровню образования

Таким образом, в мониторинге приняли участие молодые педагогические работники в возрасте до 35 лет (21%) и педагогические работники старше 35 лет (79%). Уровень квалификации участников мониторинга разный, 56% не имеют квалификационных категорий. Большинство педагогических работников (66,3%) имеют среднее профессиональное педагогическое образование.

3. Анализ результатов выполнения диагностической работы по оценке профессиональной компетентности педагогических работников дошкольного образования в области организации здоровьесберегающего образовательного процесса

В исследовании приняли участие 421 человек. Диагностическая работа включала 27 заданий, из которых 24 тестовых задания различного типа и три кейс-задания. На выполнение работы было отведено 150 минут.

Максимальный балл за выполнение всех заданий диагностической работы – 100.

Анализ результатов выполнения диагностической работы участниками мониторинга показал, что средний балл выполнения работы – 43,4. Минимальный балл за выполнение заданий диагностической работы – 10, его набрал один человек (0,2% от количества участников). Максимальный балл – 78 (из возможных 100), набрал один участник (0,2%). Баллы от 79 до 100 не набрал ни один участник мониторинга. Результаты распределения первичных баллов при выполнении каждой из четырех частей диагностической работы участниками мониторинга представлены ниже.

Максимально возможный балл за выполнение заданий первой части составил 14.

Средний балл выполнения участниками исследования заданий первой части (направлены на оценку компетенций педагогов, необходимых для создания безопасной и психологически комфортной образовательной среды образовательной организации через обеспечение безопасности жизни детей, поддержание эмоционального благополучия) составил 5,4 (38,6% от максимально возможного). Минимальный балл за выполнение заданий, набранный участниками, – 0 (0% выполнения заданий части) набрали девять участников (2,1%), самый высокий максимальный балл – 14 (100% выполнения) набрал один участник (0,2). Границу в 9 баллов (более 60% выполнения) преодолели 78 участников (18,5%), из них четыре человека (1%) набрали 12 баллов (процент выполнения – более 80). Распределение первичных баллов за выполнение заданий первой части диагностической работы (задания 1-5) представлено на рис. 3.1.

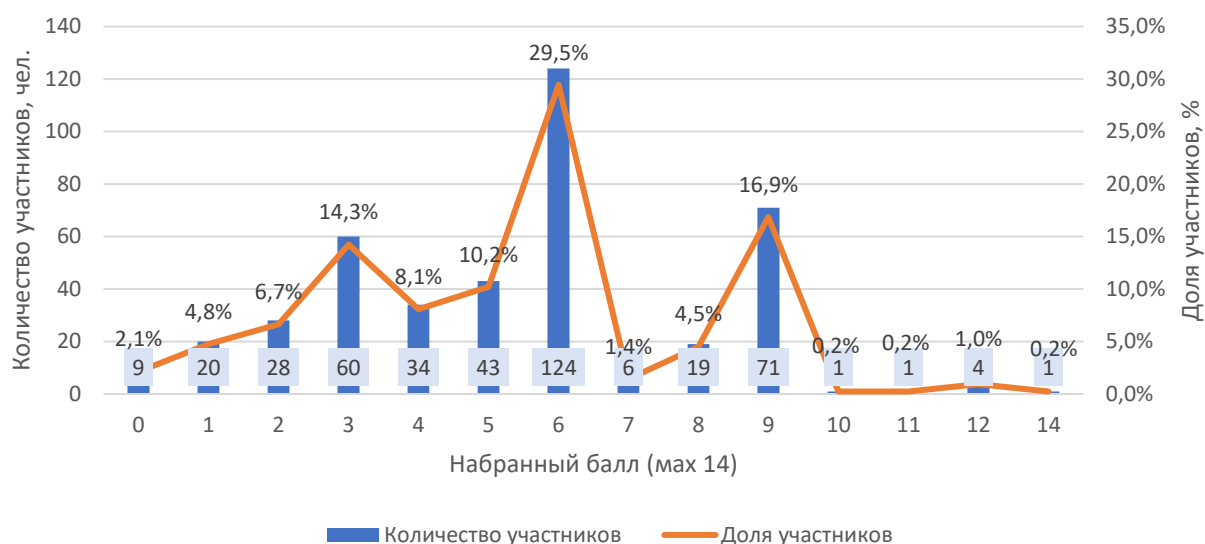


Рисунок 3.1. Результаты распределения первичных баллов при выполнении первой части диагностической работы

Максимально возможный балл за выполнение заданий второй части составил 43.

Средний балл выполнения участниками исследования заданий второй части (направлены на оценку компетенций педагогов, необходимых для осуществления образовательной деятельности по образовательным программам дошкольного образования в режиме сбережения здоровья детей) составил 20 (46,5% от максимально возможного). Минимальный балл, набранный участниками за выполнение заданий второй части, – 7 (16,2% выполнения заданий части) набрал один участник (0,2%), самый высокий максимальный балл – 35 (81,3% выполнения) набрали два участника (0,5%). Границу в 26 баллов (более 60% выполнения) преодолели 68 участников (16,2%), более 35 баллов (процент выполнения – более 80) не набрал ни один участник мониторинга. Распределение первичных баллов за выполнение заданий второй части диагностической работы (задания 6–16) представлено на рис. 3.2.

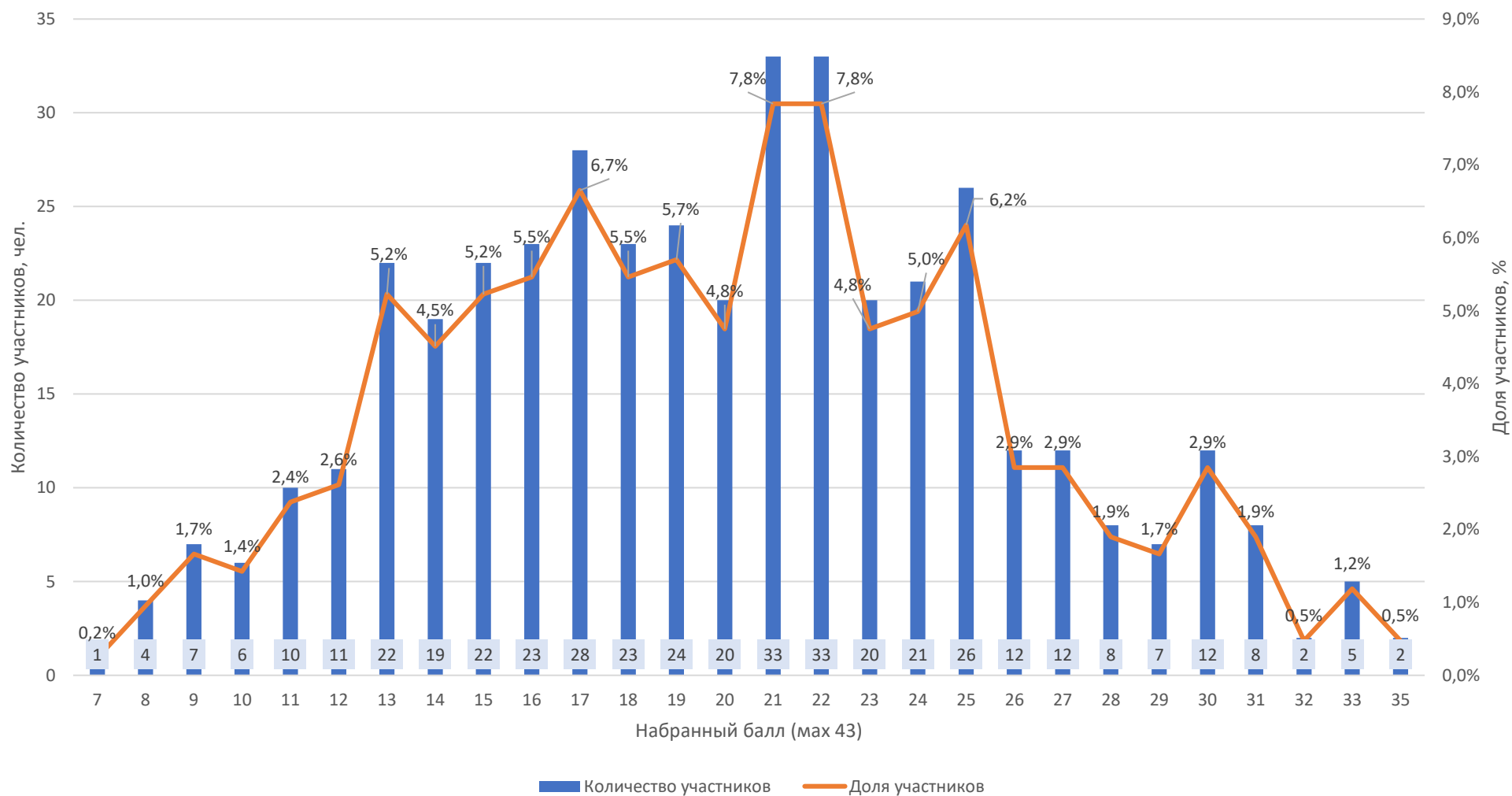


Рисунок 3.2. Результаты распределения первичных баллов при выполнении второй части диагностической работы

Максимально возможный балл за выполнение заданий третьей части составил 24.

Средний балл выполнения участниками исследования заданий третьей части (направлены на оценку компетенций педагогов, необходимых для обеспечения безопасного образовательного процесса, сберегающего здоровье воспитанников, в том числе детей с ОВЗ, детей-инвалидов) составил 10,7 (44,6% от максимально возможного). Минимальный балл, набранный участниками за выполнение заданий третьей части, – 0 (0% выполнения заданий части) набрали два участника (0,5%), максимальный балл – 24 (100% выполнения) набрали два участника (0,5%). Границу в 15 баллов (более 60% выполнения) преодолели лишь 95 участников (22,6%), из них более 20 баллов (процент выполнения – более 80) набрали 16 участников мониторинга (3,8%). Распределение первичных баллов за выполнение заданий третьей части диагностической работы (задания 17–22) представлено на рис. 3.3.

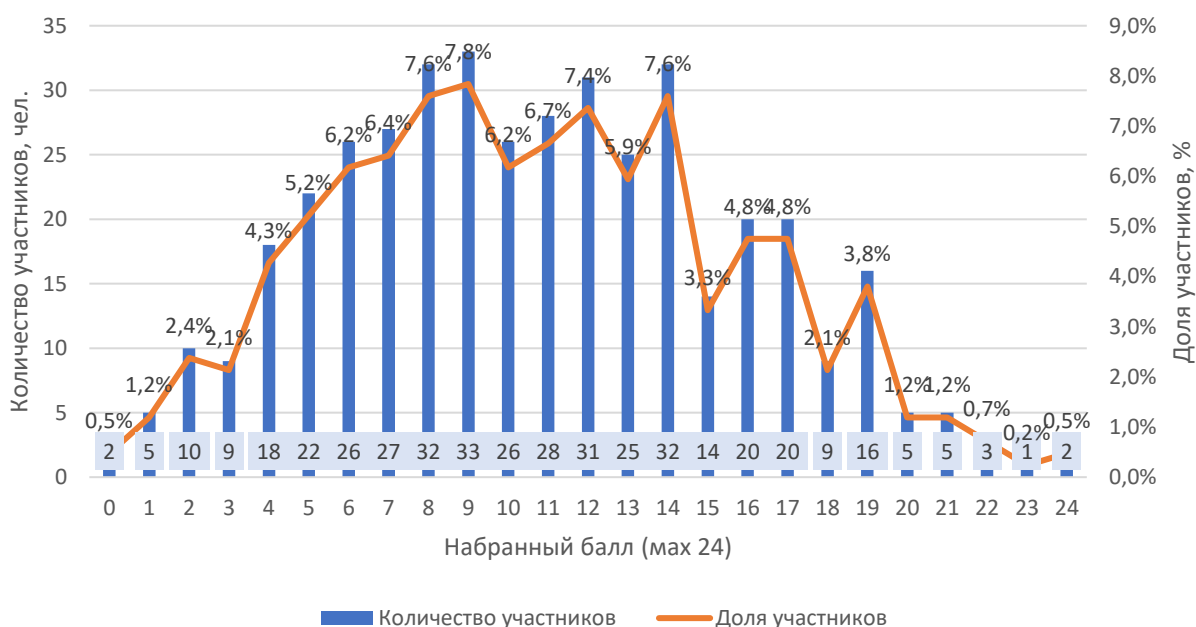


Рисунок 3.3. Результаты распределения первичных баллов при выполнении третьей части диагностической работы

Максимально возможный балл за выполнение заданий четвертой части составил 19.

Средний балл выполнения участниками исследования заданий четвертой части (направлены на оценку компетенций педагогов, необходимых для обеспечения взаимодействия по вопросам сбережения здоровья детей с родителями (законными представителями) воспитанников) составил 7,3 (38,4% от максимально возможного). Минимальный балл, набранный участниками за выполнение заданий четвертой части, – 0 (0% выполнения

заданий части) набрали четыре участника (1%), самый высокий максимальный балл – 16 (84,2% выполнения) набрали три участника (0,7%). Границу в 12 баллов (более 60% выполнения) преодолели лишь 29 участников (6,9%). Распределение первичных баллов за выполнение заданий четвертой части диагностической работы (задания 22–27) представлено на рис. 3.4.



Рисунок 3.4. Результаты распределения первичных баллов при выполнении четвертой части диагностической работы

По итогам исследования выделено четыре группы участников, разделившихся по величине набранного балла:

- группа 1 – участники, не преодолевшие границу в 60% выполнения работы (низкий уровень);
- группа 2 – участники, у которых процент выполнения заданий диагностической работы находится в диапазоне 60–69 (базовый уровень);
- группа 3 – участники, у которых процент выполнения заданий диагностической работы находится в диапазоне 70–86 (повышенный уровень);
- группа 4 – участники, у которых процент выполнения заданий диагностической работы находится в диапазоне 87–100 (высокий уровень).

Высокий уровень сформированности компетенций продемонстрировали четыре человека (1%), повышенный уровень – 40 человек (9,5%), базовый уровень – 217 человек (51,5%), низкий уровень – 160 человек (38%).

Распределение результатов участников мониторинга в процентном и количественном соотношении по уровням сформированности профессиональных компетенций представлено на рис. 3.5.

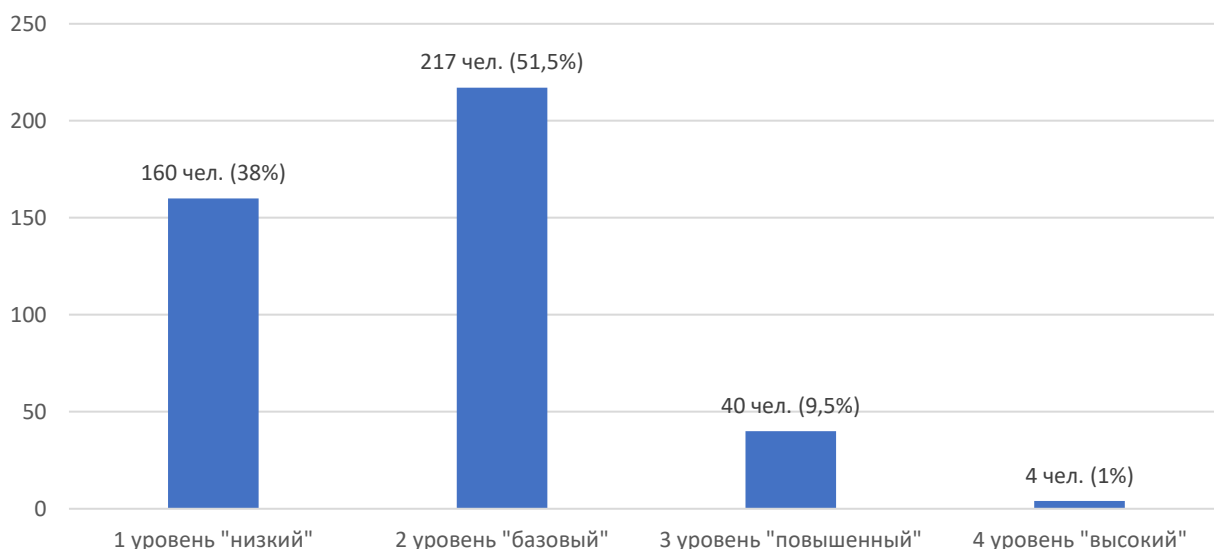


Рисунок 3.5. Распределение результатов мониторинга в процентном и количественном соотношении по уровням сформированности профессиональных компетенций педагогических работников

Результаты выполнения отдельных частей работы по значению среднего балла за каждую часть диагностической работы и проценту выполнения представлены на рисунке 3.6.

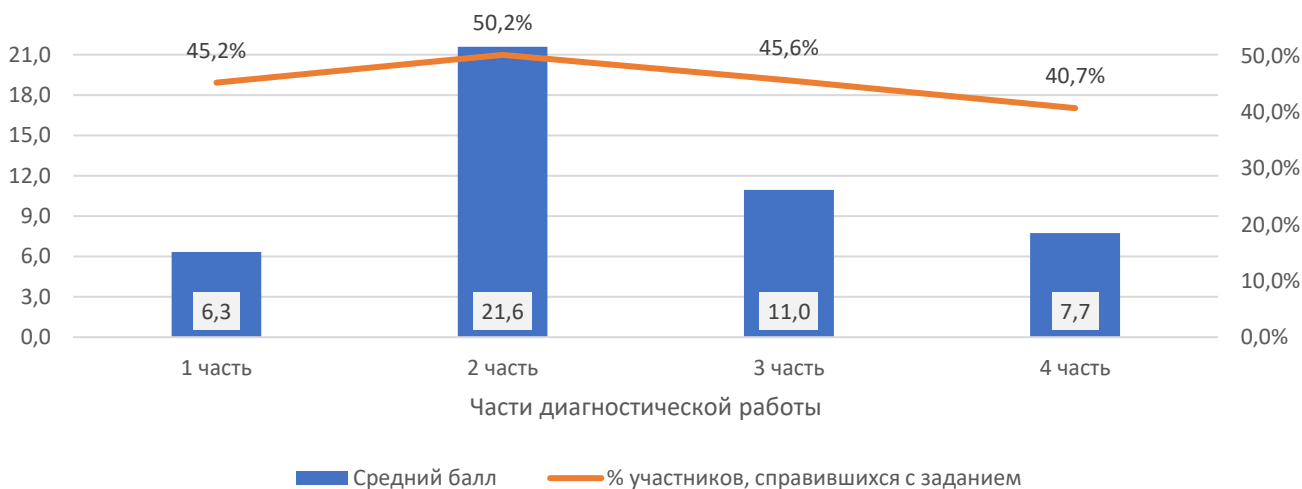


Рисунок 3.6. Результаты выполнения отдельных частей работы педагогическими работниками по значению среднего балла и проценту выполнения

Анализ результативности выполнения заданий показал, что лучше участники всех групп справились с заданиями третьей части (задания направлены на оценку компетенций педагогов, необходимых для обеспечения безопасного образовательного процесса, сберегающего здоровье воспитанников, в том числе детей с ОВЗ, детей-инвалидов) и второй части (задания направлены на оценку компетенций педагогов, необходимых для осуществления образовательной деятельности по образовательным

программам дошкольного образования в режиме сбережения здоровья детей), наиболее низкие результаты участники показали при выполнении заданий первой части (задания направлены на проверку знаний, необходимых для создания безопасной и психологически комфортной образовательной среды через обеспечение безопасности жизни детей, для поддержания эмоционального благополучия ребенка в период пребывания в образовательной организации, в том числе создание современной и безопасной цифровой образовательной среды с целью развития у детей основ информационной культуры) и четвертой части (задания направлены на оценку компетенций педагогов, необходимых для обеспечения взаимодействия по вопросам сбережения здоровья детей с родителями (законными представителями) воспитанников).

Вместе с тем достаточно велик разрыв значений среднего процента выполнения заданий одной и той же части группами участников, значение показателя достигает 51,7%. Так, в группе 4 средний процент выполнения заданий четвертой части составляет 76,3, в то время как в группе 1 – 24,6; при выполнении заданий третьей части разрыв значения среднего процента выполнения составил 50,1, первой части – 45,4, минимальный разрыв значения среднего процента выполнения во второй части диагностической работы – 42,3. Это характеризует неоднородность выполнения заданий диагностической работы и разный уровень профессиональных компетенций педагогических работников в области реализации образовательных технологий в образовательном процессе.

Участники 1-й группы по набранным баллам (160 человек) показали низкий уровень сформированности профессиональных компетенций, выполнение большинства заданий вызвало трудности. Минимальный процент выполнения в заданиях № 8 и 25, 1 – 0,6, 1,3 соответственно, значительные затруднения вызвали задания № 8 и 25. В то же время участники 1-й группы успешно справились с заданиями № 2, 7, 17, 26 – верхние точки графика, показывающие уровень выполнения этих заданий, больше 60%. Максимальный процент участники продемонстрировали при выполнении задания № 26 – 75,6.

Участники 2-й группы по набранным баллам (217 человек) показали базовый уровень сформированности профессиональных компетенций. В этой группе у участников трудности вызвали задания № 1, 3, 8, 25 – нижние точки графика (процент выполнения этих заданий меньше 2). В то же время участники этой группы достаточно успешно справились с заданиями № 2, 5, 7, 15, 17, 26, максимальный процент выполнения набран в заданиях № 7 и 26 – 89,4 и 87,6 соответственно.

Участники 3-й группы по набранным баллам (40 человек) показали повышенный уровень сформированности профессиональных компетенций.

В этой группе трудности вызвали задания № 1, 8, 25 – нижние точки графика (процент выполнения этих заданий меньше 3). В задании № 8 продемонстрирован минимальный процент выполнения – 0. Максимальный процент участники продемонстрировали при выполнении заданий № 12, 15 – 100.

Участники 4-й группы по набранным баллам (четыре человека) показали высокий уровень сформированности профессиональных компетенций. В этой группе трудности вызвали задания № 1, 3, 8 – нижние точки графика (процент выполнения этих заданий 0 и 25). В то же время задания № 2, 4–7, 11, 12, 15, 17, 26 выполнены на 100%.

У всех четырех групп участников вызвали затруднения задания № 1, 8, процент выполнения колеблется в пределах от 0 до 25. Это задания по одному из каждой части.

Средний процент выполнения заданий участниками по выявленным уровням представлен на рисунке 3.7.

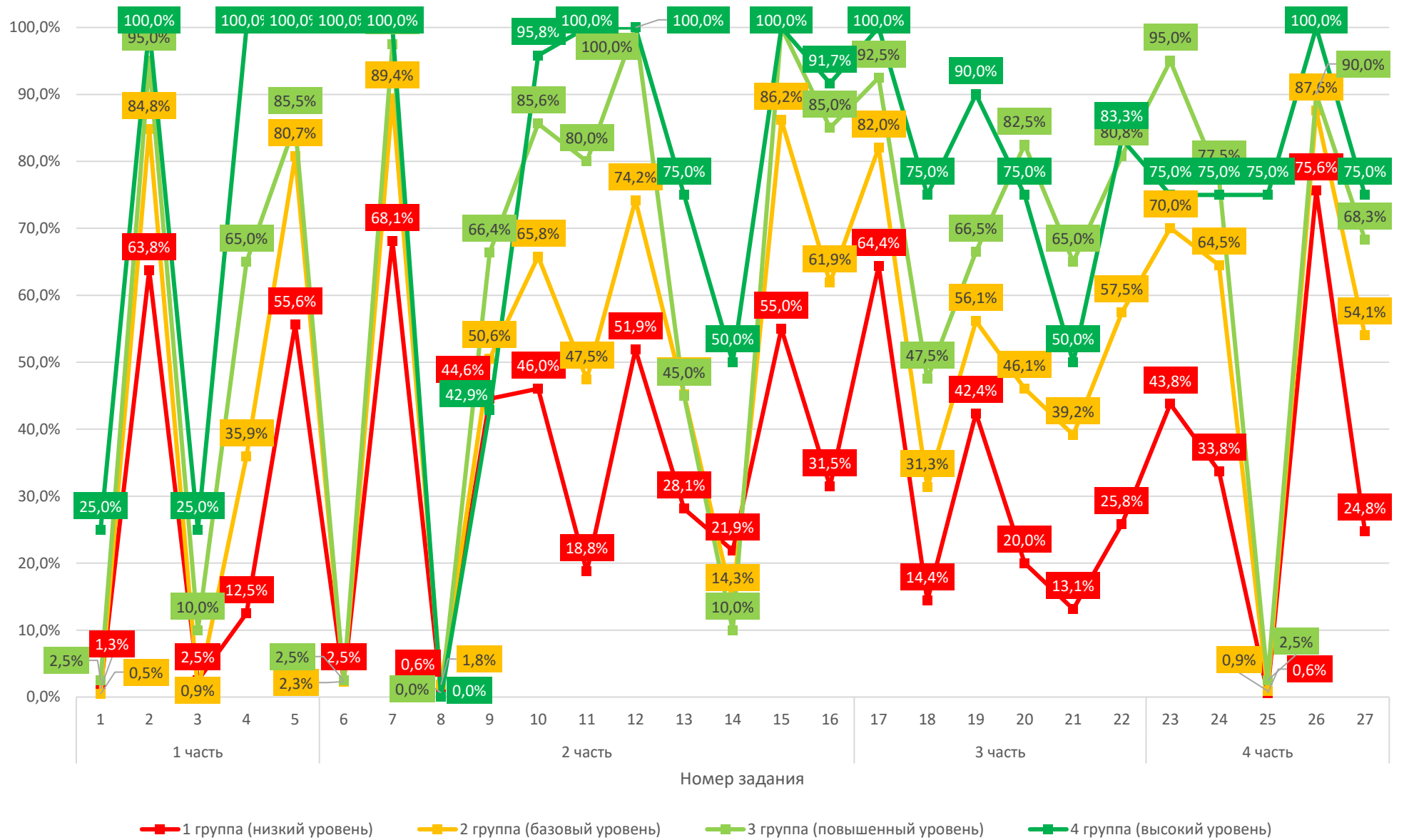


Рисунок 3.7. Средний процент выполнения заданий участниками по выявленным уровням

Процентное соотношение участников, выполнивших и не выполнивших задания диагностической работы, представлено на рис. 3.8.

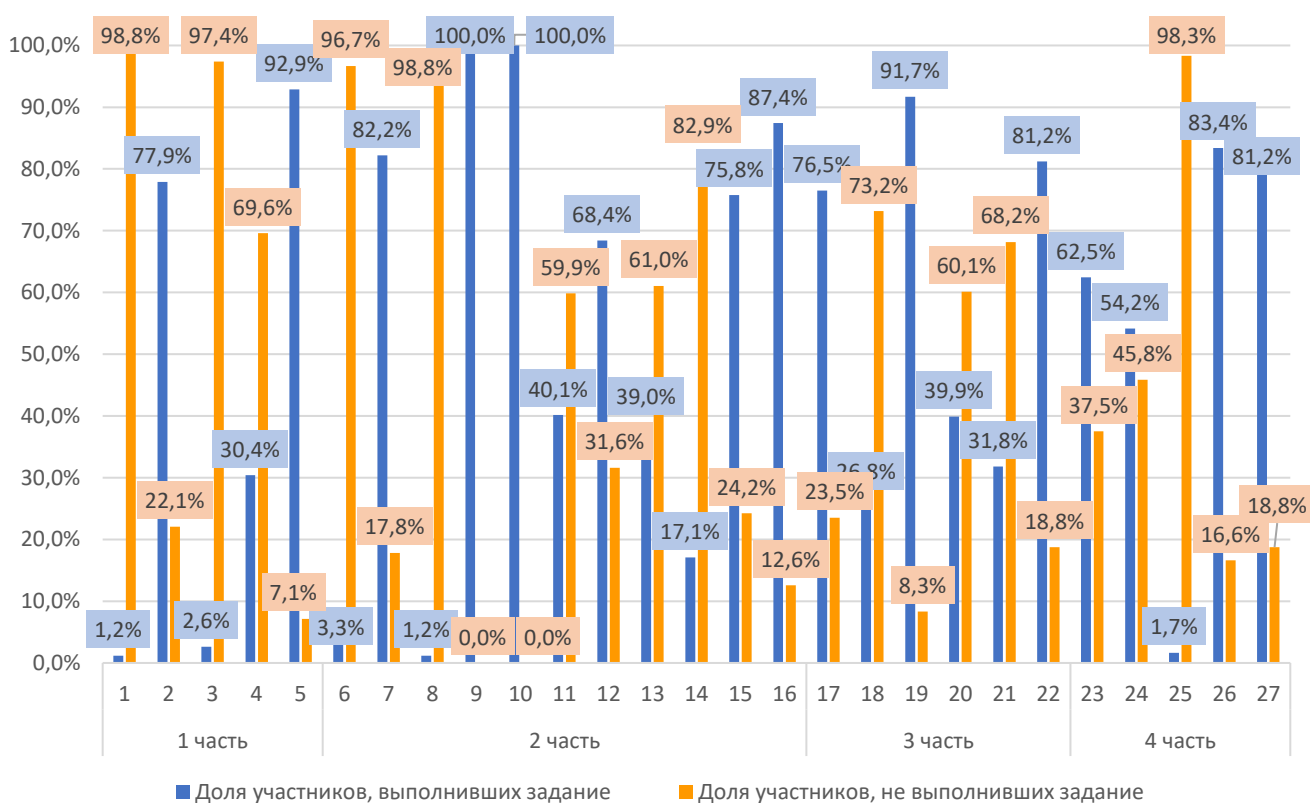


Рисунок 3.8. Процентное соотношение участников, выполнивших и не выполнивших весь диапазон заданий по четырем частям диагностической работы

Из рисунка видно, что значительные затруднения у участников вызвало выполнение заданий № 1, 3, 6, 8, 25.

Задание 1 проверяло знание базовых характеристик здоровьесберегающего образовательного пространства образовательной организации.

Задание 3 проверяло знание требований федеральной образовательной программы дошкольного образования (ФОП ДО) к созданию условий, обеспечивающих достижение целевых ориентиров в работе с особыми категориями детей с ОВЗ, в том числе с детьми-инвалидами, и умение формулировать условия, обеспечивающие достижение целевых ориентиров в работе с особыми категориями детей с ОВЗ, в том числе с детьми-инвалидами.

Задание 6 проверяло знание санитарно-эпидемиологических требований к обеспечению безопасных условий образовательной деятельности, оказанию услуг по воспитанию и обучению, уходу и присмотру за детьми и умение обеспечивать безопасность образовательной среды на основе санитарно-эпидемиологических требований.

Задание 8 проверяло умение распределить функциональные обязанности педагогических работников организации, осуществляющей

образовательную деятельность по образовательным программам дошкольного образования, по присмотру и уходу за детьми.

Задание 25 проверяло умение педагога осуществлять ознакомление родителей (законных представителей) с результатами педагогической диагностики достижения детьми планируемых результатов освоения адаптированных образовательных программ дошкольного образования.

Незначительные затруднения вызвало выполнение заданий № 5, 9, 10, 19. Остальные задания были выполнены участниками с разной степенью успешности.

Качественный анализ результатов выполнения диагностической работы выглядит следующим образом.

Результаты, полученные по итогам выполнения ***первой части диагностической работы***, показывают уровень знаний, направленных на оценку профессиональных компетенций практикующих педагогических работников, необходимых для создания безопасной и психологически комфортной образовательной среды образовательной организации через обеспечение безопасности жизни детей, поддержание их эмоционального благополучия.

Максимальный балл за выполнение первой части диагностической работы составлял 14. Общее количество заданий – пять. Максимальная оценка за выполнение задания № 1 составила 2 балла, за задание № 2 – 1 балл, за задания № 3, 4 – 3 балла, за задание № 5 – 5 баллов.

Уровень сложности заданий № 1 и 2 – базовый, заданий № 3, 4, 5 – повышенный.

При выполнении первой части диагностической работы не справились с заданиями № 1 и 3 98,8% и 97,4% участников соответственно, с заданиями № 2, 4, 5 – 22,1%, 69,6% и 7,1% участников соответственно. Наибольшее затруднение вызвало задание № 1 (98,8% участников не справились), оно заключалось в выборе определения здоровьесберегающего образовательного пространства в соответствии с базовыми характеристиками.

В первой части диагностической работы участниками хорошо выполнены задания № 5 (92,9% участников справились с разной степенью успешности, набрали от 1 до 5 баллов) и № 2 (77,9% участников справились, набрали 1 балл). Задание № 5 предполагало соотнесение этапов информационной культуры старших дошкольников с их характеристикой, обеспечивающей формирование информационной безопасности ребенка, задание № 2 предполагало выбор одного из перечисленных требований ФГОС ДОО к предметно-пространственной среде в ДОО.

Средний процент выполнения заданий первой части диагностической работы составил 38,5. Большинство участников продемонстрировало низкое качество выполнения заданий первой части, это указывает на необходимость совершенствования профессиональных компетенций педагогов по созданию безопасной и психологически комфортной образовательной среды

образовательной организации через обеспечение безопасности жизни детей и поддержание эмоционального благополучия.

Доля участников по количеству набранных баллов за выполнение заданий первой части диагностической работы представлена на рис. 3.9.

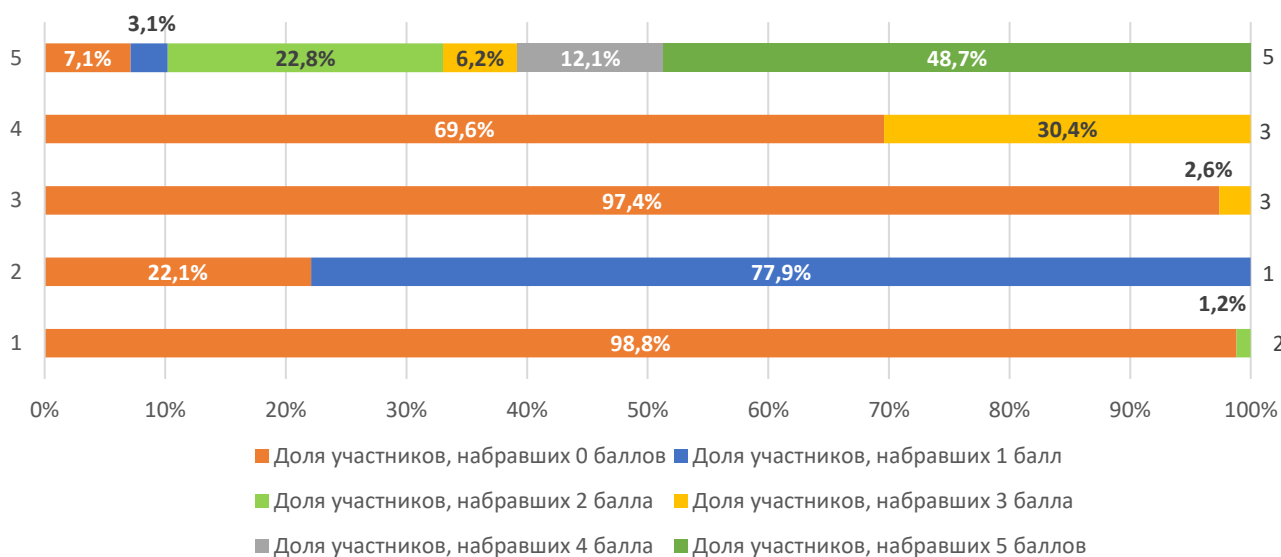


Рисунок 3.9. Доля участников по количеству набранных баллов за выполнение отдельных заданий первой части диагностической работы

Результаты, полученные по итогам выполнения педагогическими работниками заданий второй части диагностической работы, показывают уровень знаний и умений, направленных на оценку профессиональных компетенций педагогов, необходимых для осуществления образовательной деятельности по образовательным программам дошкольного образования в режиме сбережения здоровья детей.

Максимально возможный балл за выполнение второй части диагностической работы составлял 43. Общее количество заданий – 11 (номера заданий с 6-го по 16-й).

К базовому уровню сложности относятся задания № 6, 7, 8, 12, 13, 15, задание № 6 оценивается в 2 балла, задание № 7 – в 1 балл, задание № 8 – в 3 балла, задания № 12, 13 и 15 – в 1 балл. К повышенному уровню сложности относятся задания № 9, 11 и 14, они оцениваются в 7, 3 и 3 балла соответственно. К высокому уровню сложности относятся задания № 10 и 16, оцениваются в 12 и 9 баллов соответственно.

При выполнении второй части диагностической работы значительные затруднения вызвали задания № 6, 8, 13, 14, с этими заданиями не справились 96,7%, 98,8%, 61%, 82,9% участников соответственно. Наибольшее затруднение вызвало задание № 8 (98,8% участников не справились), оно

заключалось в выборе нормативных документов, в которых прописаны основания для определения функциональных обязанностей педагога ДОО, обеспечивающие безопасность, сохранность жизни и здоровья детей в период пребывания в ДОО. Задание № 6 предполагало выбор нормативных санитарно-гигиенических требований к организации образовательного процесса в ДОО, задание 13 предполагало соотнесение групп здоровья ребенка по характеристике состояния его здоровья, задание 14 предполагало установление соответствия между характерной психологической ситуацией в возрастной группе и формой общения педагога с детьми. При выполнении задания № 13 успешно справившимся считался участник, набравший от 1 до 5 баллов. При общем подсчете баллов участник, справившийся с заданием № 13 (базовый уровень сложности), получает 1 общий балл.

Хорошо справились с заданиями № 9 (100% участников справились с разной степенью успешности, набрали от 1 до 7 баллов), № 10 (100% участников справились с разной степенью успешности, набрали от 1 (0,2% участников) до 12 (5,5% участников) баллов), № 16 (87,4% участников справились с разной степенью успешности, набрали 3, 6 и 9 баллов).

Эти задания заключались в определении санитарно-гигиенических условий и факторов организации образовательного процесса, в установлении соответствия между требованием к дошкольной образовательной организации в части обеспечения условий здоровьесбережения воспитанников.

Средний процент выполнения заданий второй части диагностической работы составил 46,4. Меньше половины участников справились с заданиями второй части диагностической работы, что свидетельствует о необходимости совершенствования профессиональных компетенций педагогов в создании безопасной и психологически комфортной образовательной среды, умении обеспечить безопасность жизни детей и поддерживать их эмоциональное благополучие.

Доля участников по количеству набранных баллов за выполнение отдельных заданий второй части диагностической работы представлена на рис. 3.10.

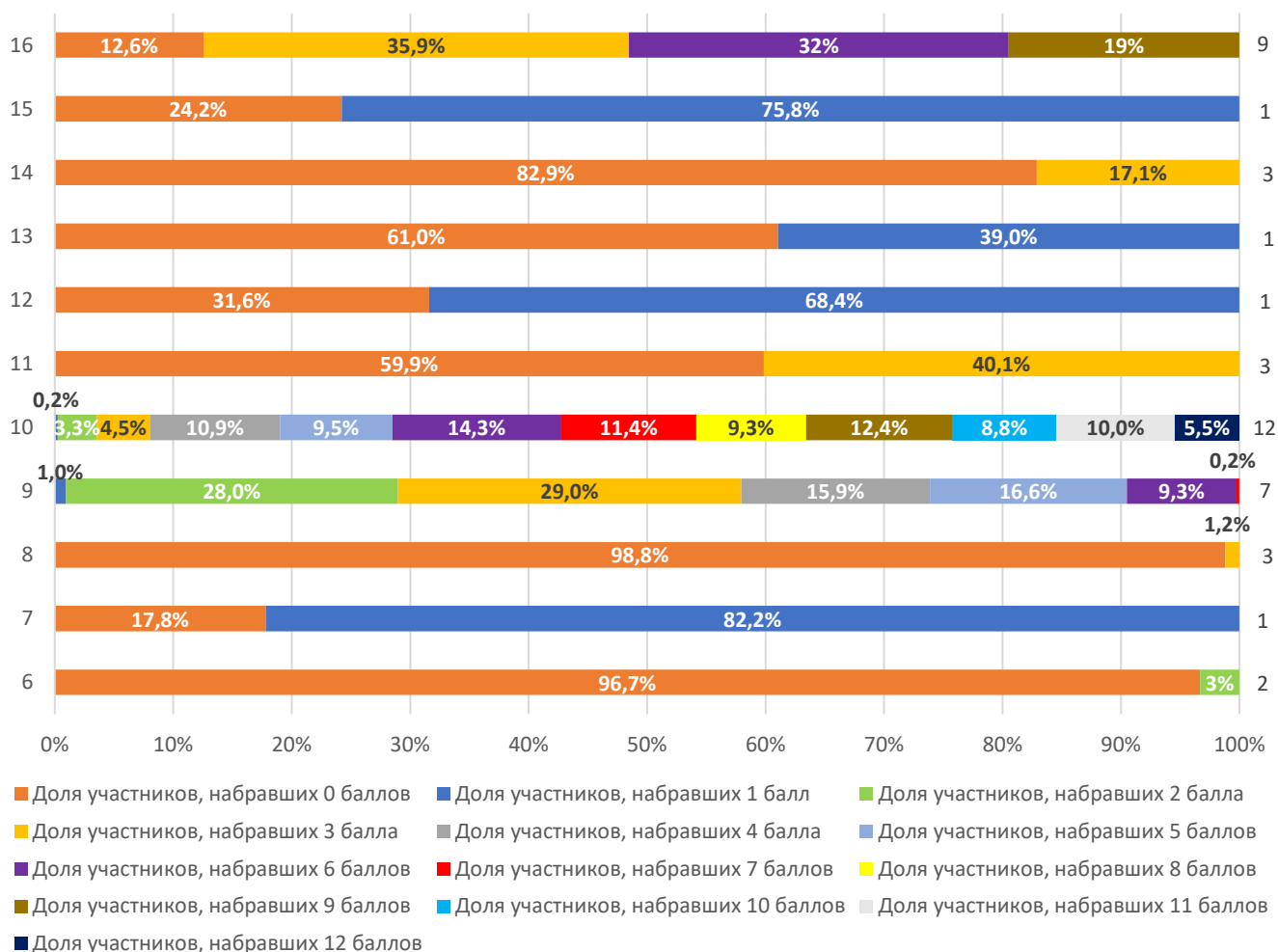


Рисунок 3.10. Доля участников по количеству набранных баллов за выполнение отдельных заданий второй части диагностической работы

Результаты, полученные по итогам выполнения педагогическими работниками заданий третьей части диагностической работы, показывают уровень умений, направленных на оценку профессиональных компетенций, необходимых для обеспечения безопасного образовательного процесса, берегающего здоровье воспитанников, в том числе детей с ОВЗ, детей-инвалидов.

Максимальный балл за выполнение третьей части диагностической работы составлял 24. Общее количество заданий – 6 (номера заданий с 17-го по 22-й).

К базовому уровню сложности относятся задания № 17, 18, 21, они оцениваются в 1 балл, 1 балл, 5 баллов соответственно. К повышенному уровню сложности относится задание № 20 оценивается в 3 балла. К высокому уровню сложности относятся задания № 19 и 22, оцениваются в 5 и 9 баллов соответственно.

При выполнении третьей части диагностической работы задание № 18 (73,2%) вызвало затруднения у участников мониторинга. Задание заключалось

в определении функционала педагогических работников в коррекционно-педагогической работе с детьми с ОВЗ. Значительные затруднения вызвало задание № 21, с этим заданием не справились 68,2% участников, задание 20 (60,1%), задание 21 заключалось в определении зоны ответственности педагогических работников, участвующих в процессе обучения, воспитания, коррекции нарушений развития, социальной адаптации, реабилитации лиц с нарушениями развития, задание 20 заключалось в определении координатора взаимодействия в коррекционно-педагогической работе специалистов ДОО с детьми с ОВЗ.

Неоднородным по качеству выполнения оказалось задание № 22: максимально возможный балл за выполнение задания – 9. Не смогли выполнить задание 18,8% участников, 33,5% участников набрали только 3 балла (33% выполнения задания), 33% набрали 6 баллов, полностью смогли справиться и получить максимальный балл за задание 14,7% участников.

Участники хорошо справились с заданиями № 19 (91,7% участников справились с разной степенью успешности, набрали от 1 до 5 баллов), № 17 (76,5% участников справились с заданием). Эти задания заключались в соотнесении принципов реализации Федеральной адаптированной образовательной программы дошкольного образования для обучающихся с ограниченными возможностями здоровья, в выявлении основы для определения варианта адаптированной образовательной программы в ДОО для обучающегося с ОВЗ.

Средний процент выполнения заданий третьей части диагностической работы составил 44,8. Большинство участников продемонстрировали низкое качество выполнения заданий третьей части, это свидетельствует о необходимости совершенствования профессиональных компетенций педагогов по обеспечению безопасного образовательного процесса, сберегающего здоровье воспитанников, в том числе детей с ОВЗ, детей-инвалидов.

Доля участников по количеству набранных баллов за выполнение отдельных заданий третьей части диагностической работы представлена на рис. 3.11.

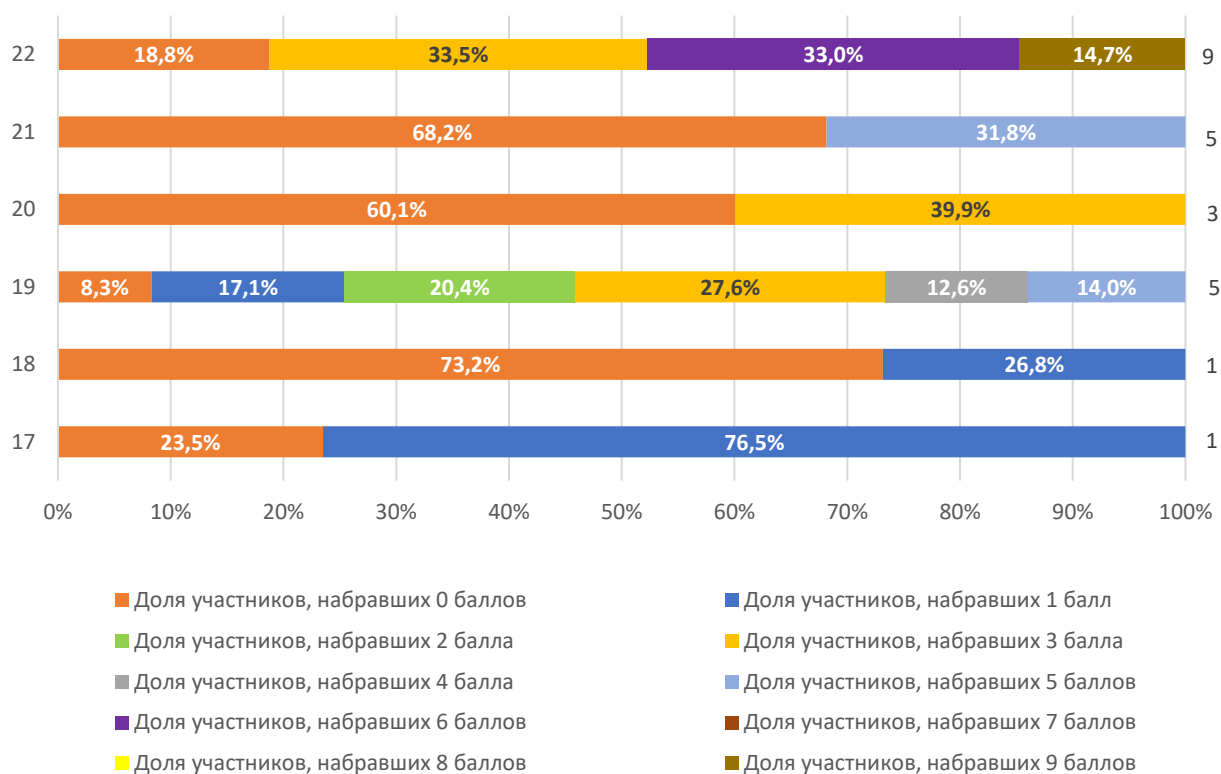


Рисунок 3.11. Доля участников по количеству набранных баллов за выполнение отдельных заданий третьей части диагностической работы

Результаты, полученные по итогам выполнения участниками диагностической работы заданий четвертой части диагностической работы, показывают уровень умений, направленных на оценку профессиональных компетенций, необходимых для обеспечения взаимодействия с родителями (законными представителями) воспитанников по вопросам сбережения здоровья детей.

Максимальный балл за выполнение четвертой части диагностической работы составляет 19. Общее количество заданий – пять (номера заданий с 23-го по 27-й).

К базовому уровню сложности относятся задания № 23, 26, они оценивались в 3 балла и 1 балл соответственно. К повышенному уровню сложности относятся задания № 24, 25 – оценивались в 1 балл и 5 баллов соответственно. К высокому уровню относится задание № 27, оно оценивалось в 9 баллов.

При выполнении четвертой части диагностической работы значительные затруднения вызвало задание № 25, с этим заданием не справились 98,3% участников. Задание заключалось в планировании результатов освоения детьми адаптированных образовательных программ дошкольного образования и ознакомлении родителей (законных представителей) с результатами детей.

Также затруднения вызвало задание № 24. Не смогли выполнить задание 45,8% участников. Задание заключалось в определении принципов здоровьесбережения в организации образовательного процесса для детей с ОВЗ и детей-инвалидов.

Участники хорошо справились с заданием № 26 (83,4%). Это задание заключалось в умении педагога осуществлять ознакомление родителей (законных представителей) с результатами педагогической диагностики физического развития детей с целью обеспечения преемственности в работе ДОО и семьи.

Средний процент выполнения заданий четвертой части диагностической работы составил 38,6. Большинство участников продемонстрировало низкое качество выполнения заданий четвертой части, из чего следует потребность в совершенствовании профессиональных компетенций педагогов, необходимых для обеспечения взаимодействия с родителями (законными представителями) воспитанников по вопросам сбережения здоровья детей.

Доля участников по количеству набранных баллов за выполнение отдельных заданий четвертой части диагностической работы представлена на рис. 3.12.

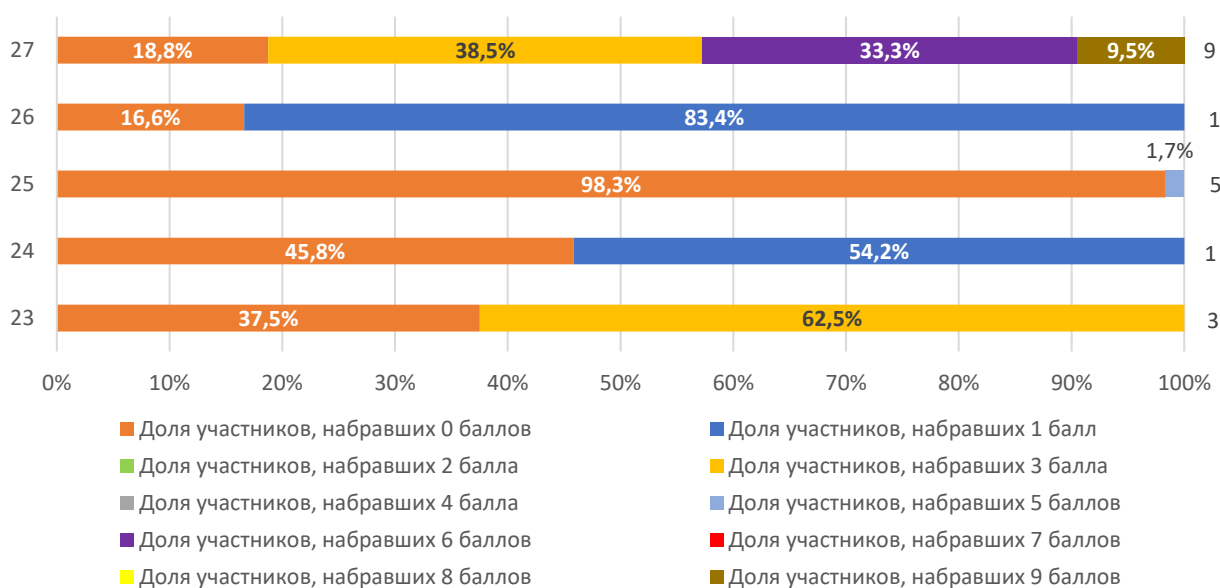


Рисунок 3.12. Доля участников по количеству набранных баллов за выполнение отдельных заданий четвертой части диагностической работы

4. Общие выводы и рекомендации

Анализ результатов выполнения диагностической работы показал, что профессиональные компетенции педагогических работников в области реализации здоровьесберегающих технологий в образовательном процессе дошкольной образовательной организации сформированы частично.

Участники мониторинга показали следующие уровни сформированности профессиональных компетенций:

высокий уровень – 4 человека (1%),
повышенный уровень – 40 человек (9,5%),
базовый уровень – 217 человек (51,5%),
низкий уровень – 160 человек (38%).

Каждый участник получил свой персональный результат и сертификат участника мониторинга. Все результаты мониторинга – деперсонифицированы.

Максимальный балл – 78 (из возможных 100), его набрал один участник (0,2%), что соответствует 4-му (высокому) уровню. Минимальный балл по выполнению работы – 10, его набрал один участник (0,2%). Средний балл выполнения работы составил 43,4, баллы от 79 до 100 не набрал ни один участник мониторинга.

Процент выполнения диагностической работы по частям представлен в таблице:

№ части	Средний процент выполнения заданий	№ задания, вызвавшего затруднения при выполнении	% участников, не выполнивших задание
1-я часть	38,5	1	98,8
		3	97,4
2-я часть	46,4	6	96,7
		8	98,8
		14	82,9
3-я часть	44,8	18	73,2
		21	68,2
4-я часть	38,6	25	98,3

Таким образом, при выполнении диагностической работы участники
Таким образом, при выполнении диагностической работы участники успешнее справились с 2-й частью диагностической работы, задания которой были ориентированы на оценку компетенций педагогов, необходимых для осуществления образовательной деятельности по образовательным программам дошкольного образования в режиме сбережения здоровья детей.

Значительные затруднения у участников возникли при выполнении заданий 1-й и 4-й частей, направленных на оценку компетенций педагогов, необходимых для создания безопасной и психологически комфортной образовательной среды образовательной организации через обеспечение безопасности жизни детей, поддержание эмоционального благополучия и компетенций, которые необходимы для организации взаимодействия по вопросам сбережения здоровья детей с родителями (законными представителями) воспитанников.

Также участники испытывали затруднения при выполнении заданий 3-й части, направленных на оценку компетенций педагогов, необходимых для обеспечения безопасного образовательного процесса, берегающего здоровье воспитанников, в том числе детей с ОВЗ, детей-инвалидов.

Средний процент выполнения диагностической работы в целом составил 43,4, процент выполнения каждой части диагностической работы следующий: 1-я часть – 38,5; 2-я часть – 46,4; 3-я часть – 44,8; 4-я часть – 38,6.

Приведенные данные свидетельствуют о наличии следующих общих профессиональных дефицитов у педагогических работников в области реализации здоровьесберегающих технологий в образовательном процессе:

- в знании базовых характеристик здоровьесберегающего образовательного пространства образовательной организации;
- в умении распределить функциональные обязанности в процессе реализации образовательной программы при организации присмотра и ухода за детьми;
- в умении определять собственную зону ответственности в процессе обучения, воспитания, коррекции нарушений развития и социальной адаптации, детей с ОВЗ и детей-инвалидов;
- в умении планировать результаты освоения детьми адаптированных образовательных программ дошкольного образования и взаимодействовать с родителями (законными представителями) по вопросам сбережения здоровья детей.

Особого внимания также требуют профессиональные дефициты, выявленные у педагогических работников, показавших низкий уровень сформированности профессиональных компетенций:

- знание требований федеральной образовательной программы дошкольного образования к созданию условий, обеспечивающих достижение целевых ориентиров в работе с особыми категориями детей с ОВЗ, в том числе с детьми-инвалидами;
- знание санитарно-эпидемиологических требований к обеспечению безопасных условий образовательной деятельности;
- умение педагога оценивать безопасность (комфортность) образовательной среды для воспитанников;
- умение педагога соотнести результаты комплексной оценки состояния здоровья детей с обязательными критериями и формализовать результат в виде отнесения к одной из групп здоровья;
- умение определять правильность и последовательность действий в случае возникновения несчастного случая с воспитанником во время пребывания в дошкольной образовательной организации, с опорой на нормы законодательства и локальный нормативный акт организации.

На основе выявленных профессиональных дефицитов определены образовательные потребности и направления повышения квалификации педагогических работников в порядке актуальности:

1. Совершенствование профессиональных компетенций в области создания безопасной и психологически комфортной образовательной среды образовательной организации в целях обеспечения безопасности жизни детей, поддержания эмоционального благополучия ребенка в период пребывания в образовательной организации.

2. Совершенствование профессиональных компетенций в области организации взаимодействия по вопросам сбережения здоровья детей с родителями (законными представителями) воспитанников.

3. Совершенствование профессиональных компетенций в области осуществления образовательной деятельности по адаптированным образовательным программам дошкольного образования в режиме сбережения здоровья детей.