

МИНИСТЕРСТВО ОБРАЗОВАНИЯ ИРКУТСКОЙ ОБЛАСТИ
Государственное автономное учреждение Иркутской области
«Центр оценки профессионального мастерства, квалификаций
педагогов и мониторинга качества образования»

АНАЛИТИЧЕСКИЙ ОТЧЁТ
по результатам оценки компетенций, необходимых для
осуществления воспитательной деятельности педагогическим
работникам образовательных организаций
(24 – 29 апреля 2023 года)

Иркутск, 2023 г.

Аналитический отчёт по результатам оценки компетенций, необходимых для осуществления воспитательной деятельности педагогическим работникам образовательных организаций/ Авторы-составители: Т.А. Жданко, А.В. Гуринович, М.М. Михайлова, О.О. Тимофеева. – Иркутск: Изд-во ГАУ ИО ЦОПМКиМКО, 2023. – 71 с.

В аналитическом отчёте использованы результаты оценки компетенций, необходимых для осуществления воспитательной деятельности педагогических работников образовательных организаций, представленные организаторами.

Рекомендовано для применения руководителями и специалистами системы образования.

Содержание

Введение	4
1. Сведения об участниках Оценки.....	5
2. Общие сведения о педагогических работниках – участниках диагностического тестирования.....	7
2.2. Уровни сформированности компетенций, необходимых для осуществления воспитательной деятельности	12
2.2.1. Обобщенные сведения об уровне сформированности компетенций, необходимых для осуществления воспитательной деятельности.....	15
2.3. Систематизация трудностей педагогических работников, которые обуславливают низкие результаты.....	21
3. Общие сведения об обучающихся – участниках оценки личностных результатов воспитания	36
4. Анализ результатов оценки удовлетворенности воспитательной деятельностью и вовлеченности в воспитательную деятельность участников образовательных отношений в общеобразовательных организациях	44
4.1. Общие сведения об участниках оценки удовлетворенности воспитательной деятельностью и вовлеченности в воспитательную деятельность в общеобразовательных организациях.....	44
4.2. Анализ результатов оценки удовлетворенности участников образовательных отношений воспитательной деятельностью в общеобразовательных организациях.....	45
4.2.1. Анализ результатов оценки удовлетворенности обучающихся воспитательной деятельностью в общеобразовательных организациях	45
4.2.2. Анализ результатов оценки удовлетворенности родителей/законных представителей обучающихся воспитательной деятельностью в общеобразовательных организациях	46
4.2.3. Анализ результатов оценки удовлетворенности педагогических работников воспитательной деятельностью в общеобразовательных организациях.....	47
4.2.4. Анализ результатов оценки удовлетворенности руководителей образовательных организаций воспитательной деятельностью в общеобразовательных организациях.....	50
4.2.5. Обобщенные результаты оценки удовлетворенности участников образовательных отношений воспитательной деятельностью в общеобразовательных организациях.....	52
5. Анализ результатов оценки эффективности воспитательной деятельности в общеобразовательных организациях	56
5.1. Общие сведения об общеобразовательных организациях – участниках оценки эффективности воспитательной деятельности в общеобразовательных организациях.....	56
5.2. Обобщенные результаты оценки эффективности воспитательной деятельности в общеобразовательных организациях	59
6. Общие выводы и рекомендации	65

Введение

Аналитический отчет подготовлен по результатам проведения оценки компетенций, необходимых для осуществления воспитательной деятельности педагогическим работникам образовательных организаций (далее – Оценка).

Оценка проводилась в соответствии с Письмом Федеральной службы по надзору в сфере образования и науки от 23 марта 2023 года № 08-56 «О проведении в 2023 году оценки компетенций, необходимых для осуществления воспитательной деятельности педагогическим работникам образовательных организаций» и Распоряжением министерства образования Иркутской области от 28 марта 2023 года № 55-876-мр «Об участии в оценке компетенций, необходимых для осуществления воспитательной деятельности педагогическим работникам образовательных организаций Иркутской области».

Региональным оператором проведения Оценки определено Государственное автономное учреждение Иркутской области «Центр оценки профессионального мастерства, квалификаций педагогов и мониторинга качества образования» и региональный координатор – Центр оценки профессионального мастерства и квалификации педагогов.

Цель проведения оценки компетенций работников образовательных организаций:

исследование уровня сформированности компетенций, необходимых для осуществления воспитательной деятельности педагогическими работниками, выполняющими функцию классного руководителя, советниками директора по воспитанию, заместителями директора по учебно-воспитательной/воспитательной работе;

развитие Единой системы оценки качества образования в Российской Федерации.

Задачи оценки компетенций работников образовательных организаций:

– осуществить доработку методик и инструментария процедур оценки компетенций, необходимых для осуществления воспитательной деятельности педагогическими работниками, выполняющими функцию классного руководителя, советниками директора по воспитанию, заместителями директора по учебно-воспитательной/воспитательной работе;

– установить уровень сформированности компетенций, необходимых педагогическим работникам, выполняющим функцию классного руководителя, советникам директора по воспитанию, заместителям директора по учебно-воспитательной/воспитательной работе для осуществления воспитательной деятельности в процессе решения профессиональных задач;

– выявить профессиональные дефициты педагогических работников, выполняющих функцию классного руководителя, советников директора по воспитанию, заместителей директора по учебно-

воспитательной/воспитательной работе, связанные с осуществлением воспитательной деятельности.

При проведении Оценки компетенций реализованы 4 процедуры:

- диагностическое тестирование педагогических работников;
- диагностическое тестирование личностных результатов обучающихся;
- социологический опрос образовательных отношений;
- сбор данных по показателям оценки эффективности воспитательной деятельности в общеобразовательных организациях.

Оценка компетенций проводилась с привлечением участников образовательных отношений (таблица 1.1).

Таблица 1.1. Участники Оценки

№ п/п	Оценочная процедура	Участники оценочной процедуры
1.	Диагностическое тестирование педагогических работников	Классные руководители, заместители директоров школ по ВР/УВР, советники директоров школ по воспитанию
2.	Диагностическое тестирование личностных результатов обучающихся	Обучающиеся 8-11-х классов
3.	Социологический опрос	Обучающиеся 8-11-х классов, родители/законные представители обучающихся, педагогические работники, руководители общеобразовательных организаций
4.	Сбор данных по показателям оценки эффективности воспитательной деятельности в общеобразовательных организациях	Общеобразовательные организации

1. Сведения об участниках Оценки

Участниками Оценки стали классные руководители, советники директора по воспитанию, заместители директора по учебно-воспитательной/воспитательной работе, директора общеобразовательных организаций, обучающиеся 8-11-х классов, родители (законные представители) обучающихся 8-11-х классов.

Квота для участников Оценки определена следующим образом: 6 городских и 6 сельских школ. По согласованию с Государственным автономным учреждением дополнительного профессионального образования Иркутской области «Институт развития образования Иркутской области» к участию в Оценке были приглашены образовательные организации, которые

являются участниками разных проектов (Всероссийский проект «Киноуроки в школах России», проект «Школа Министерства просвещения России») и программ (Программы развития личностного потенциала «первой волны», Программы развития личностного потенциала «второй волны»), а также образовательные организации, реализующие этнокультурный казачий компонент и являющиеся базовой (опорной) площадкой по реализации регионального проекта «Патриотическое воспитание граждан Российской Федерации» национального проекта «Образование». Все образовательные организации входят в перечень общеобразовательных организаций Иркутской области с низкими образовательными результатами.

Согласно квоте в Иркутской области в Оценке компетенций, необходимых для осуществления воспитательной деятельности, было запланировано участие

70 классных руководителей,

13 советников директора по воспитанию,

12 заместителей директора по учебно-воспитательной/воспитательной работе,

12 директоров общеобразовательных организаций,

192 обучающихся 8-11-х классов,

192 родителя (законных представителя) обучающихся 8-11-х классов.

В процедуре Оценки принял участие **491 участник** образовательных отношений из **11** муниципальных образований Иркутской области (Ангарский городской округ, г. Братск, г. Иркутск, г. Тулун, г. Усолье-Сибирское, г. Черемхово, Заларинский район, Куйтунский район, Нижнеудинский район, Усольский район, Осинский район).

Количественный состав и процентное соотношение участников Оценки из городских и сельских населенных пунктов практически одинаковые: 246 участников (50,1%) из городских населенных пунктов, 245 участников (49,9%) из сельских населенных пунктов. Из городских населенных пунктов было больше на 1 советника директора по воспитанию.

Участники Оценки в разрезе муниципалитетов, образовательных организаций и социальных статусов представлены в таблице 1.2.

Таблица 1.2. Участники Оценки в разрезе муниципалитетов, образовательных организаций и социальных статусов

№ п/п	Муниципальное образование ИО	Наименование ОО	Классные руководители	Советник директора по воспитанию	Заместитель директора по УВР/ВР	Директор	Обучающийся	Родитель (законный представитель)	Общее количество участников
Городские ОО									
1	г. Иркутск	МБОУ г. Иркутска СОШ № 37	4	1	1	1	17	17	43
2	г. Тулун	МБОУ СОШ № 2	6	1	1	1	17	17	43
3	г. Усолье-Сибирское	МБОУ «СОШ № 17»	8	1	1	1	17	17	45
4	г. Черемхово	МОУ Школа № 5	6	1	1	1	17	17	43
5	г. Ангарск	МБОУ «ООШ № 22»	6	1	1	1	11	11	29
6	г. Братск	МБОУ «СОШ № 8»	4	2	2	1	17	17	43
Сельские ОО									
1	Заларинский район	МБОУ Солерудниковская гимназия	7	1	-	1	16	16	41
2	Куйтунский район	МБОУ ЦО «Каразей»	4	1	1	1	12	12	31
3	Усольский район	МБОУ «Новожилкинская СОШ»	6	1	1	1	16	16	41
4	Усольский район	МБОУ «Мишелевская СОШ № 19»	7	1	1	1	20	20	50
5	Нижнеудинский район	МКОУ «СОШ с Мельница»	6	1	1	1	16	16	41
6	Осинский район	МБОУ «Майская СОШ»	6	1	1	1	16	16	41
11	МО	12 ОО	70	13	12	12	192	192	491

2. Общие сведения о педагогических работниках – участниках диагностического тестирования

Все участники диагностического тестирования заполняли анкеты, состоящие из двух частей. Ответы на вопросы первой части анкеты позволили провести анализ возрастного состава участников, уровня их образования, стажа педагогической деятельности и других контекстных данных, представленных в данной части аналитического отчета. Ответы на вопросы второй части анкеты позволили оценить адекватность разработанного инструментария.

Доля участников в разрезе город/село

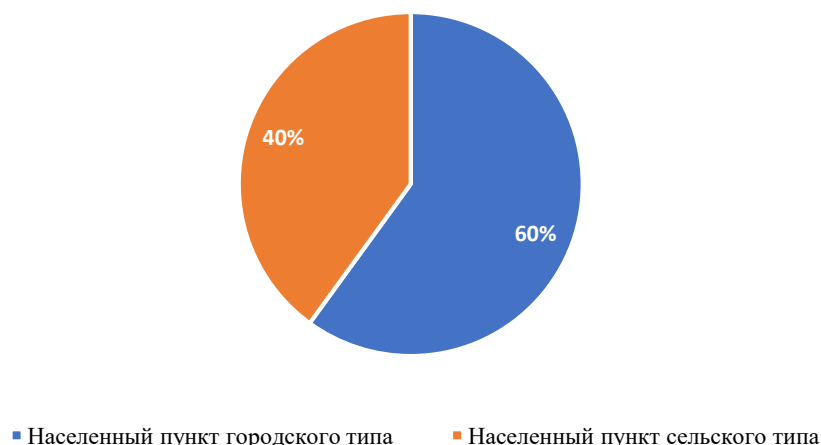


Рисунок 2.1. Доля участников в разрезе город/село

Среди участников диагностического тестирования городские образовательные организации представляли 57 человек (60%), сельские - 38 человек (40%) (рисунок 2.1.).

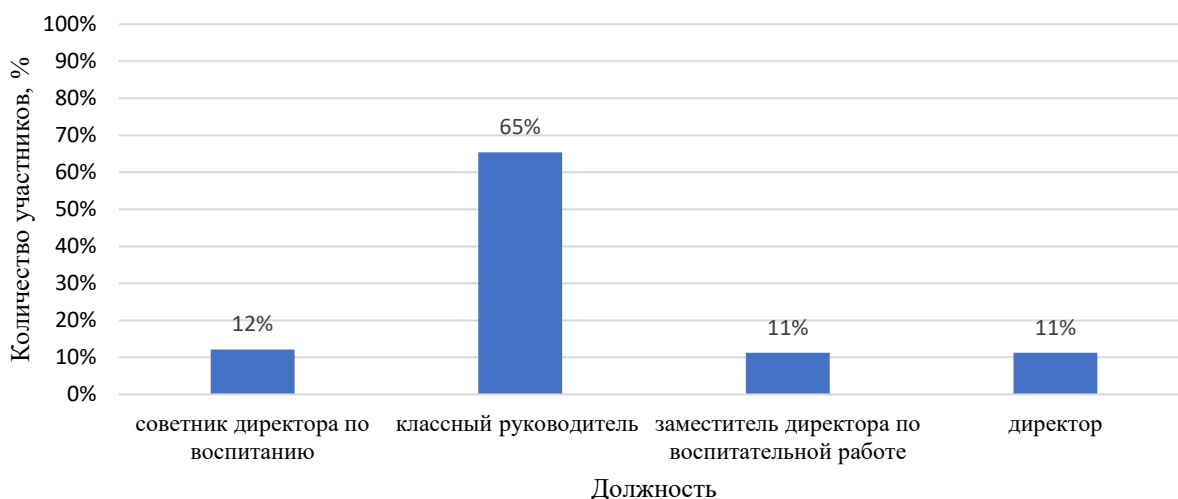


Рисунок 2.2. Состав участников

В диагностическом тестировании приняли участие 107 педагогических работников, в том числе 70 (65%) классных руководителей, 12 (11%) директоров, 12 (11%) заместителей и 13 (12%) советников директора по воспитанию (рисунок 2.2.).

При этом в каждой группе участников преобладали работники из образовательных организаций сельской местности (рисунок 2.3.)

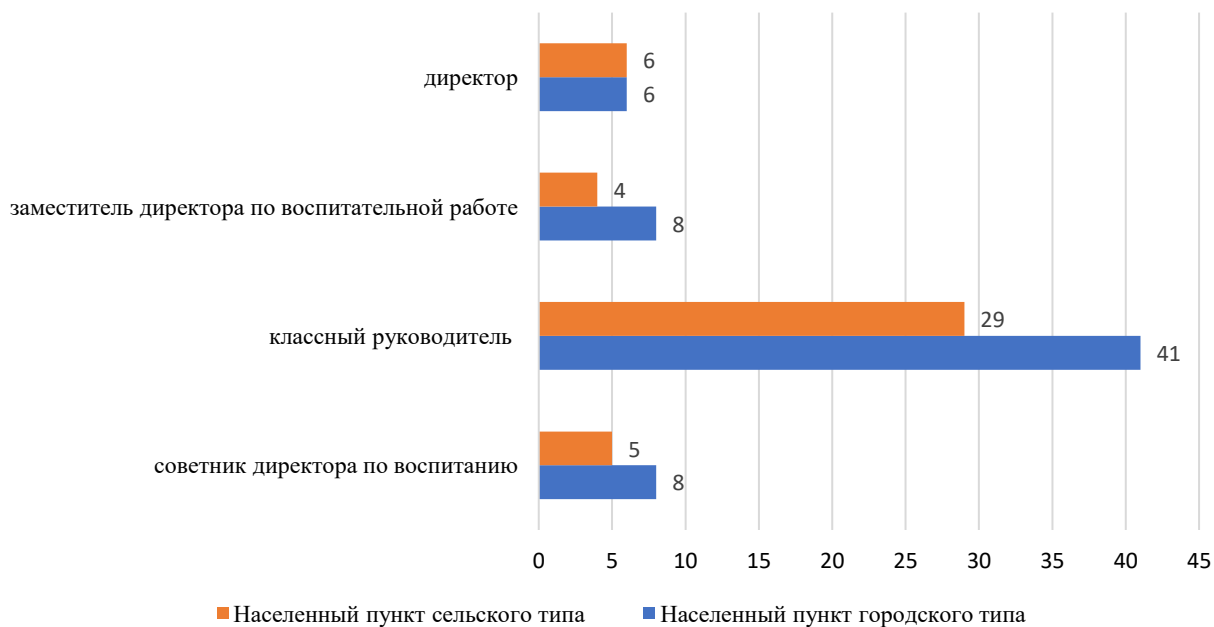


Рисунок 2.3. Состав участников в разрезе город/село

В исследовании участвовали 50 человек (53%) в возрасте от 46 до 65 лет, 28 человек (29%) в возрасте от 35 до 45 лет, 15 человек (16%) – до 35 лет и 2 человека (2%) старше 66 и выше лет (рисунок 2.4.).

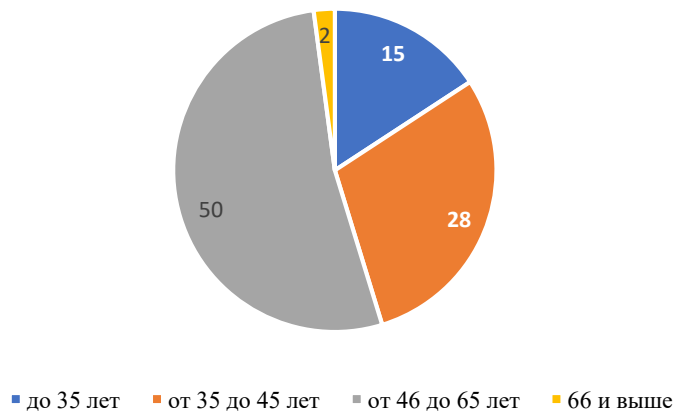


Рисунок 2.4. Возраст участников диагностики

В процентном отношении возрастной состав участников диагностики городских и сельских школ примерно одинаков (рисунок 2.5.).

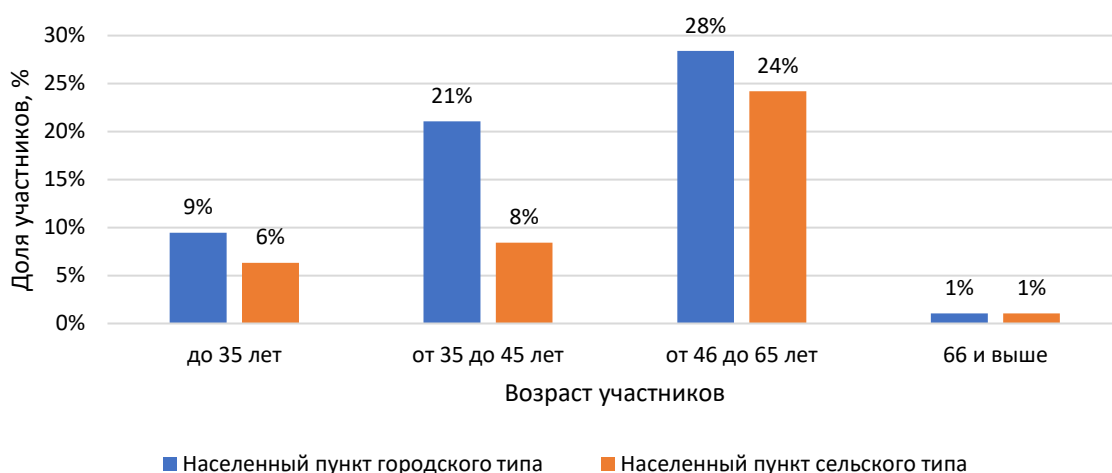


Рисунок 2.5. Распределение участников диагностики по возрасту в разрезе город/село

Среди участников исследования большая часть (более 50%) заместителей директоров по ВР и классных руководителей старше 45 лет, в то время как советники по воспитанию преимущественно моложе 45 лет (рисунок 2.6.).

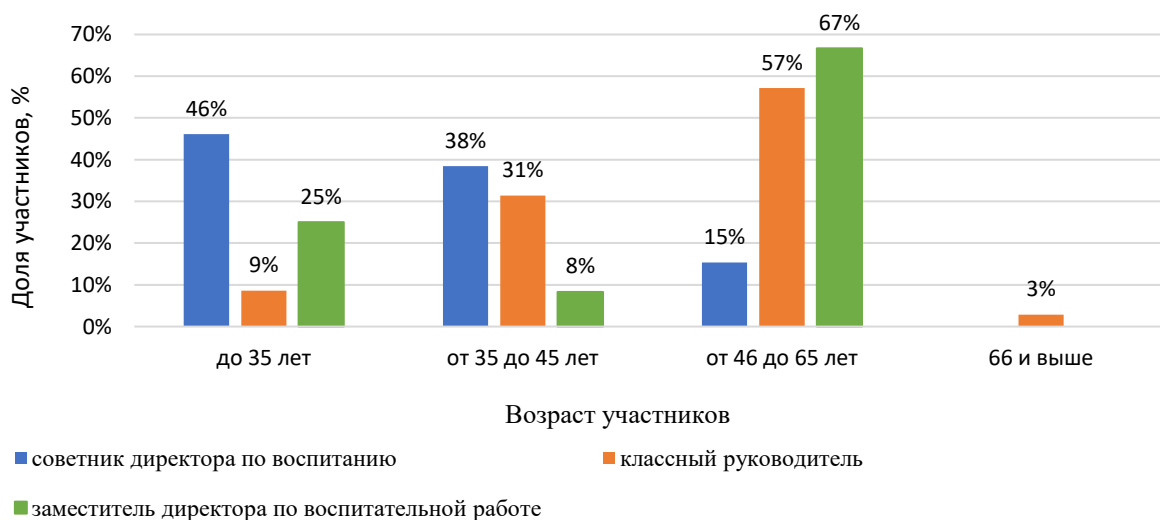


Рисунок 2.6. Распределение по возрасту в каждой группе участников диагностики

В исследовании принимали участие как учителя, имеющие квалификационные категории, так и не имеющие категории: 26% участников имеют высшую категорию, 53% участников – первую и 21% – не имеют категории (рисунок 2.7.).

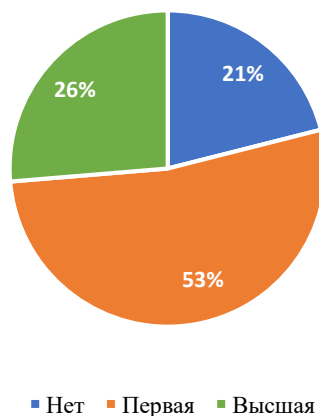


Рисунок 2.7. Распределение участников диагностики по квалификационным категориям

Наибольшую по численности группу участников диагностического исследования составили опытные педагогические работники (рисунок 2.8.), проработавшие в школе более 20 лет – 61% (58 человек). Работают в школе менее 5 лет – 9% (9 человек), от 5 до 10 лет – 6% (6 человек) и от 10 до 20 лет – 23% (22 человека).

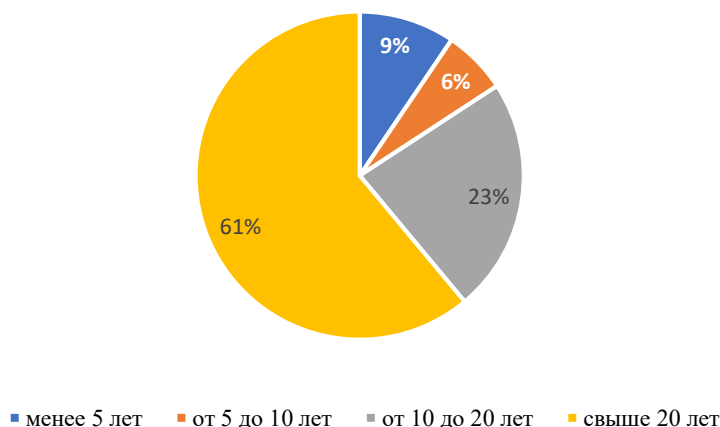


Рисунок 2.8. Распределение участников диагностики по стажу

Таким образом, в диагностическом тестировании приняли участие 107 педагогических работников, большая часть – это классные руководители 70 (65%), по 12 – директоров и заместителей (11%) и 13 советников директора по воспитанию (12%). Большая часть участников из населённых пунктов городского типа (60%), имеют первую квалификационную категорию (53%) и стаж работы более 21 года (61%) . Практически все категории участников диагностики старше 45 лет, за исключением советников директоров по воспитанию.

2.2. Уровни сформированности компетенций, необходимых для осуществления воспитательной деятельности

Для проведения исследования уровня сформированности компетенций, необходимых для осуществления воспитательной деятельности, было подготовлено 4 варианта диагностической работы, а также кодификатор и спецификация, определяющие подходы к отбору содержания и оценивания диагностической работы.

Диагностическая работа состояла из 17 заданий, направленных на оценку уровня сформированности компетенций, необходимых педагогическим работникам для осуществления воспитательной деятельности. Все задания диагностической работы разработаны с учетом профессионального стандарта «Педагог (педагогическая деятельность в сфере дошкольного, начального общего, основного общего, среднего общего образования) (воспитатель, учитель)», профессионального стандарта «Специалист в области воспитания» и ориентированы на оценку готовности педагогических работников к выполнению трудовых функций и трудовых действий, определенных данными профессиональными стандартами.

Каждый вариант диагностической работы состоит из двух частей (таблица 2.1):

- часть 1 содержит задания, направленные на оценку знания федеральных нормативных правовых актов, определяющих требования к осуществлению воспитательной деятельности;
- часть 2 состоит из заданий, позволяющих оценить уровень сформированности навыков, необходимых для осуществления воспитательной деятельности в образовательной организации.

Таблица 2.1. Общая структура диагностической работы

Раздел диагностической работы	Количество заданий	Максимальный балл
Часть 1. Задания, направленные на оценку знания федеральных нормативных правовых актов, определяющих требования к осуществлению воспитательной деятельности.	5	5
Часть 2. Задания, направленные на оценку компетенций, необходимых для осуществления воспитательной деятельности в образовательной организации.	12	23
Всего	17	28

Каждый вариант диагностической работы содержит задания разного уровня сложности (таблицы 2.2., 2.3.).

Таблица 2.2. Распределение заданий диагностической работы по содержанию и уровням сложности

Наименование части диагностической работы	Наименование проверяемых элементов содержания	Количество заданий	Количество заданий	Уровень сложности задания	Максимальный балл за 1 задание
Часть 1. Задания, направленные на оценку федеральных нормативных правовых актов, определяющих требования к осуществлению воспитательной деятельности.	Знание стратегических документов, определяющих государственную политику в сфере воспитания	1	1	Базовый	1
	Знание содержания примерной рабочей программы воспитания для общеобразовательных организаций	1	2	Базовый	1
	Знание нормативных правовых актов, регламентирующих деятельность детских и молодежных Российских общественных организаций	1	3	Базовый	1
	Знание функционала педагогических работников, определенного профессиональным стандартом «Педагог (педагогическая деятельность в сфере дошкольного, начального общего, основного общего, среднего общего образования) (воспитатель, учитель)», профессиональным стандартом «Специалист в области воспитания»	1	4	Базовый	1
	Знание стратегических документов, определяющих государственную политику в сфере профилактики деструктивного поведения	1	5	Базовый	1

Наименование части диагностической работы	Наименование проверяемых элементов содержания	Количество заданий	Количество заданий	Уровень сложности задания	Максимальный балл за 1 задание
	несовершеннолетних				
Часть 2. Задания, направленные на оценку компетенций, необходимых для осуществления воспитательной деятельности в образовательной организации	Планирование мер по социально-педагогической поддержке обучающихся в процессе социализации	1	6	Базовый	1
	Организация социально-педагогической поддержки обучающихся в процессе социализации	1	7	Повышенный	2
	Организационно-методическое обеспечение социально-педагогической поддержки обучающихся	1	8	Высокий	3
	Оказание обучающимся педагогической поддержки в создании общественных объединений	1	9	Высокий	3
	Педагогическое сопровождение деятельности детских общественных объединений	1	10	Базовый	1
	Развитие самоуправления обучающихся на основе социального партнерства социальных институтов	11	11	Повышенный	2
	Организационно-педагогическое обеспечение проектирования и реализации программ воспитания	1	12	Базовый	1
	Организация работы по одному или нескольким направлениям внеурочной деятельности	1	13	Повышенный	2
	Организационно-методическое обеспечение воспитательной деятельности	1	14	Высокий	3

Наименование части диагностической работы	Наименование проверяемых элементов содержания	Количество заданий	Количество заданий	Уровень сложности задания	Максимальный балл за 1 задание
	Планирование воспитательной деятельности с группой обучающихся	1	15	Повышенный	2
	Организация социально и лично значимой деятельности группы обучающихся	1	16	Повышенный	2
	Организационно-методическое обеспечение воспитательного процесса в группе обучающихся	1	17	Базовый	1
Всего		17			

Все задания диагностической работы распределены по уровням сложности, их распределение представлено в таблице 2.3.

Таблица 2.3. Распределение заданий диагностической работы по уровням сложности

Уровень сложности	Часть 1		Часть 2	
	Кол-во заданий	Мах балл за 1 задание	Кол-во заданий	Мах балл за 1 задание
Базовый	5	1	4	1
Повышенный	0	0	5	2
Высокий	0	0	3	3
Всего	5	5	12	23

2.2.1. Обобщенные сведения об уровне сформированности компетенций, необходимых для осуществления воспитательной деятельности

Варианты диагностической работы распределялись среди участников тестирования случайным образом. Различия в количестве участников, выполнявших разные варианты, не превышало 7% (рисунок 2.9.).

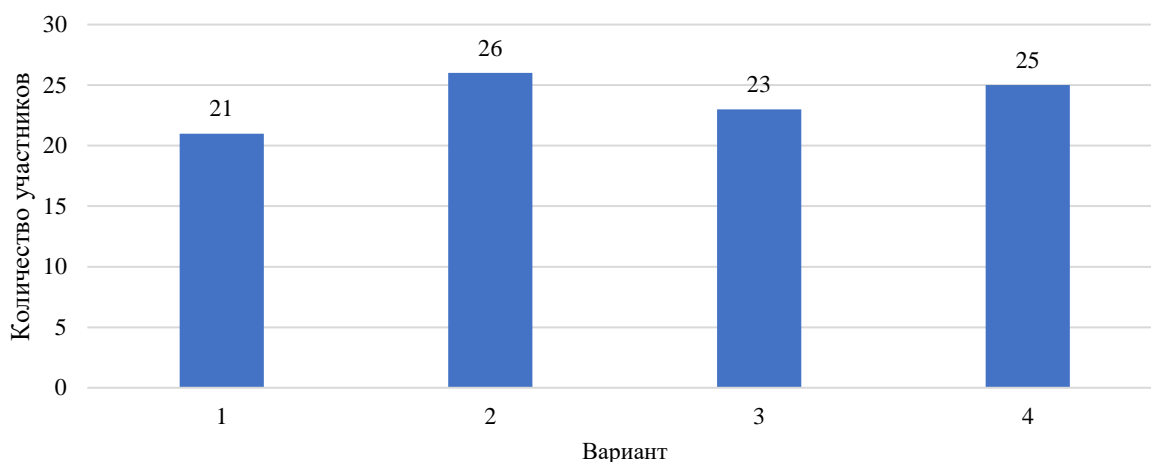


Рисунок 2.9. Распределение участников по вариантам диагностической работы

На рисунке 2.10 представлены значения среднего балла за выполнение каждого варианта диагностической работы, рассчитанного как отношение суммы баллов, полученной участниками тестирования за выполнение варианта, к количеству участников, выполнявших вариант. Данный показатель позволяет оценить, насколько успешно участники тестирования справились с диагностической работой в целом, а также соотнести варианты диагностической работы друг с другом по уровню сложности. Незначительный разброс значений среднего балла (0,14-0,78) свидетельствует о примерно одинаковом уровне сложности вариантов диагностической работы, что позволяет использовать их как равнозначные.

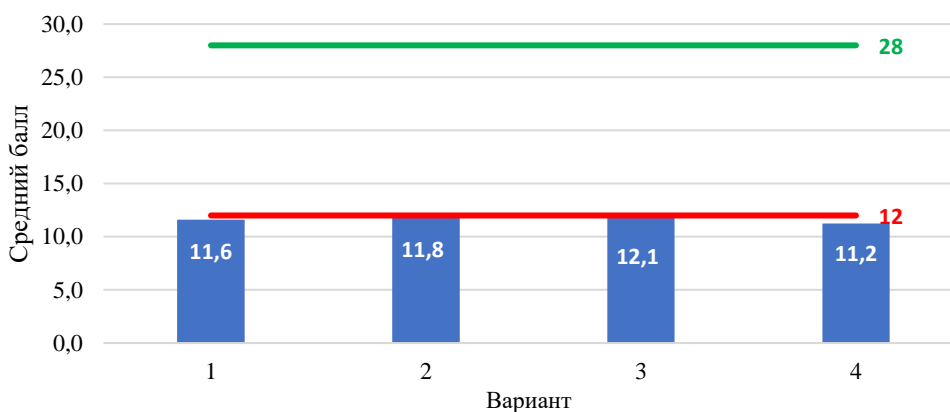


Рисунок 2.10. Средний балл выполнения диагностической работы в зависимости от варианта

На рисунке 2.11 приведены значения среднего балла выполнения диагностической работы группами участников. Результаты участников отличаются незначительно: классные руководители выполнили тест со средним баллом 11,4, заместители руководителей по ВР в среднем набрали 13,6 балла, советники директоров по воспитанию – 11,5.

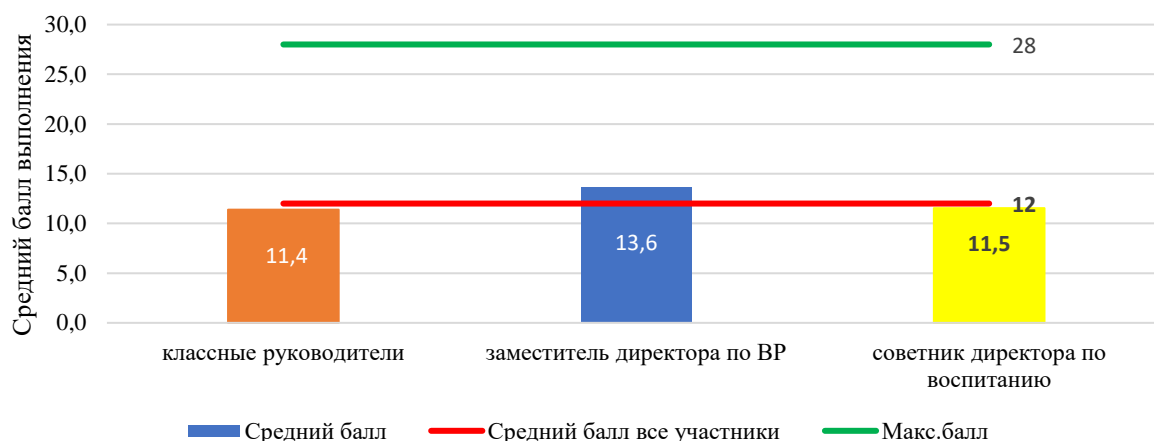


Рисунок 2.11. Средний балл выполнения диагностической работы группами участников

На рисунке 2.12. показаны соотношения значений средних баллов, набранных группами участников, со средними баллами выполнения заданий каждой из частей диагностической работы.

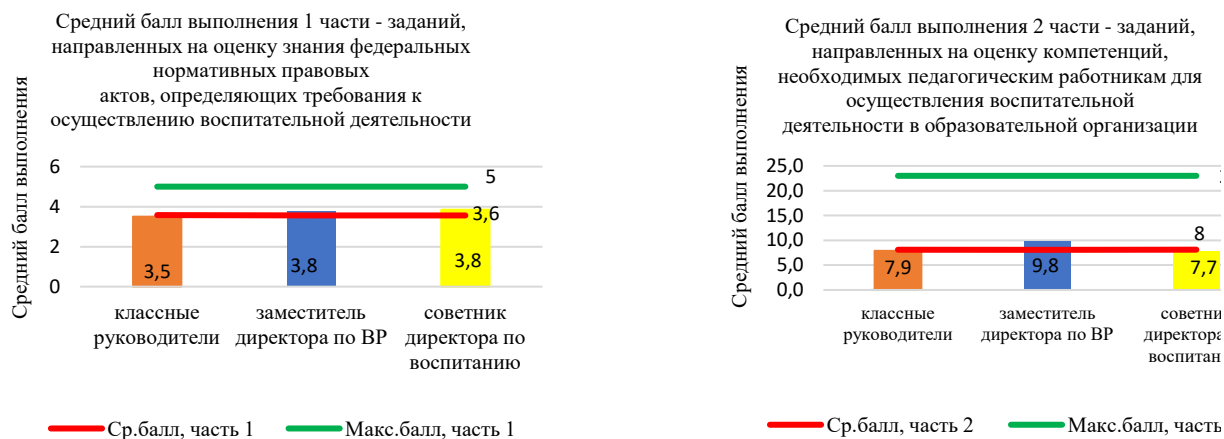


Рисунок 2.12. Средний балл выполнения частей диагностической работы группами участников

В среднем за выполнение заданий части 1, направленных на оценку знания НПА, участники получили 3,6 балла из 5 возможных, а задания части 2, посвященные проверке знаний и навыков в области воспитания, были выполнены на 8 баллов из 23 возможных.

Средний балл (12), полученный участниками тестирования за выполнение всей диагностической работы, составляет 42% от максимального балла (28).

Средний процент выполнения диагностической работы традиционно используется в качестве основного показателя при оценке уровня знаний и рассчитывается как отношение среднего балла выполнения заданий группой участников к максимально возможному баллу

На рисунке 2.13 представлено соотношение среднего % выполнения заданий каждой из частей диагностической работы.

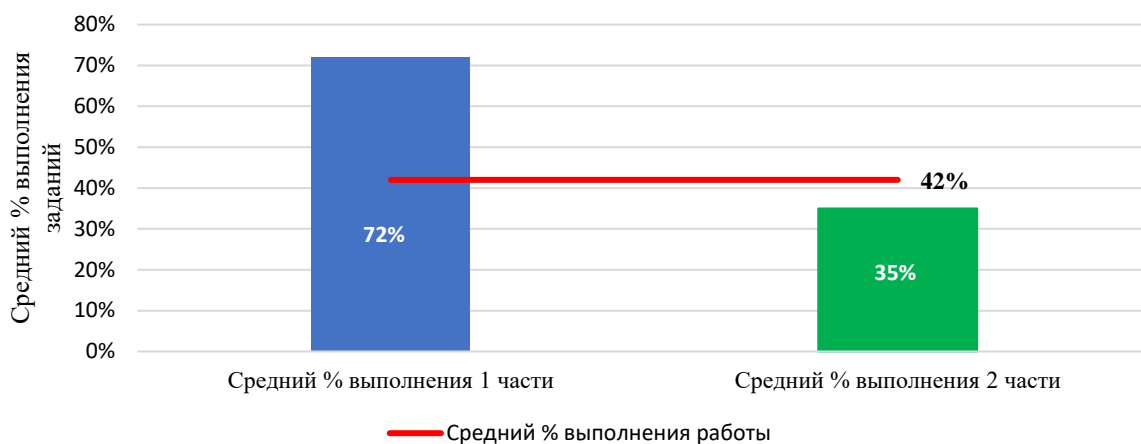


Рисунок 2.13. Средний процент выполнения частей диагностической работы участниками тестирования

Задания части 1, направленные на оценку знания федеральных нормативных правовых актов, определяющих требования к осуществлению воспитательной деятельности, участники диагностики выполнили в среднем на 72%. Задания части 2, оценивающие уровень компетенций, необходимых педагогическим работникам для осуществления воспитательной деятельности в образовательной организации, выполнены в среднем на 35%.

На рисунке 2.14 указанная гистограмма дополнена соответствующими графиками для каждой из групп участников. Видно, что распределение первичных баллов заместителей директоров по ВР выше, чем распределение первичных баллов классных руководителей и советников директоров по воспитанию

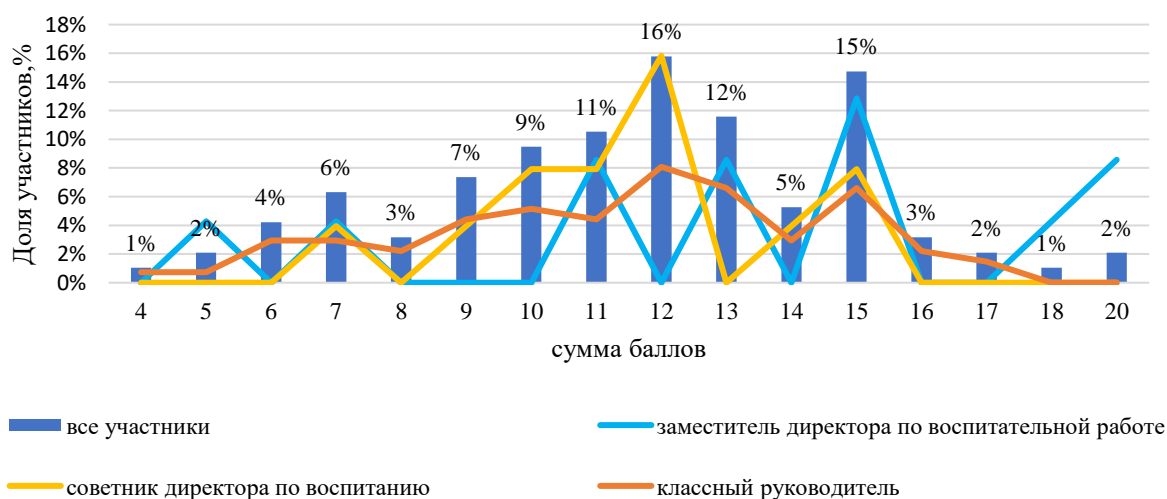


Рисунок 2.14. Распределение долей участников тестирования по количеству набранных баллов

Уровень сформированности компетенций, необходимых для осуществления воспитательной деятельности, оценивается по общему количеству баллов, набранному участником за выполнение частей 1, 2 или

всей работы в целом. В соответствии с Моделью оценки компетенций уровень компетенций считается низким, если участник получил менее 30% из возможного количества баллов, удовлетворительным – от 30 до 59%, базовым – от 60 до 69%, повышенным – от 70 до 79% и высоким, когда итоговый балл участника составляет 80% и более от возможного максимального балла.

На рисунке 2.15 показано распределение участников диагностического тестирования по уровням сформированности компетенций, необходимых для осуществления воспитательной деятельности.

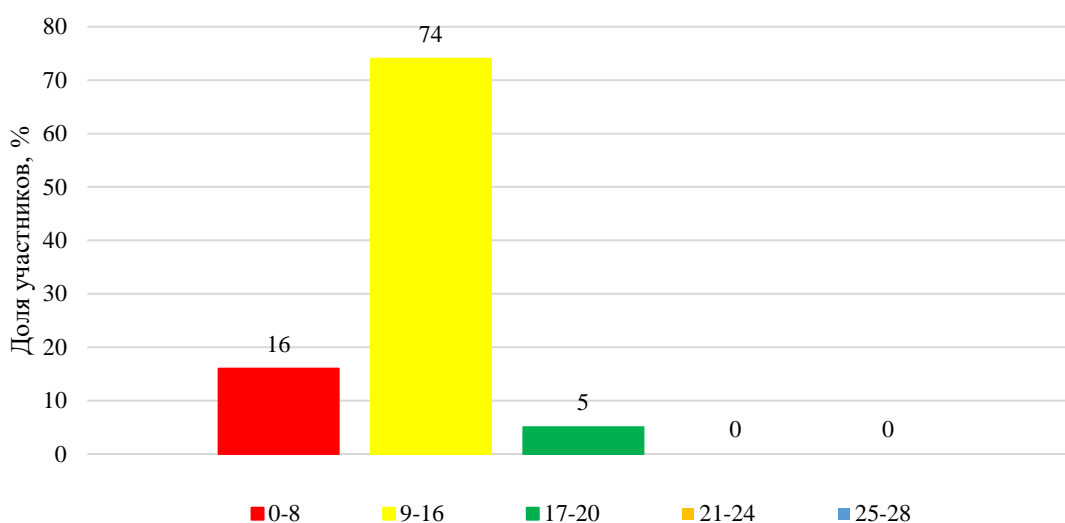


Рисунок 2.15. Уровни сформированности компетенций, необходимых участникам диагностического тестирования для осуществления воспитательной деятельности

Анализ результатов диагностического тестирования показал, что необходимые для осуществления воспитательной деятельности компетенции сформированы следующим образом:

- на низком уровне у 16 (17 %) участников;
- на удовлетворительном уровне у 74 (78%) участников;
- на базовом уровне у 5 (5%) участников;
- на повышенном и высоком уровнях у 0% участников.

Таким образом, доля участников тестирования, достигших базового уровня владения компетенциями, необходимыми для осуществления воспитательной деятельности, составляет 5%, что свидетельствует о необходимости масштабного повышения квалификации учителей по различным аспектам осуществления воспитательной работы в школе.

Основное количество учителей (78%) продемонстрировали удовлетворительный уровень сформированности компетенций. При этом педагогические работники городских школ демонстрируют более высокий уровень владения профессиональными компетенциями в области воспитания (рисунок 2.16.).

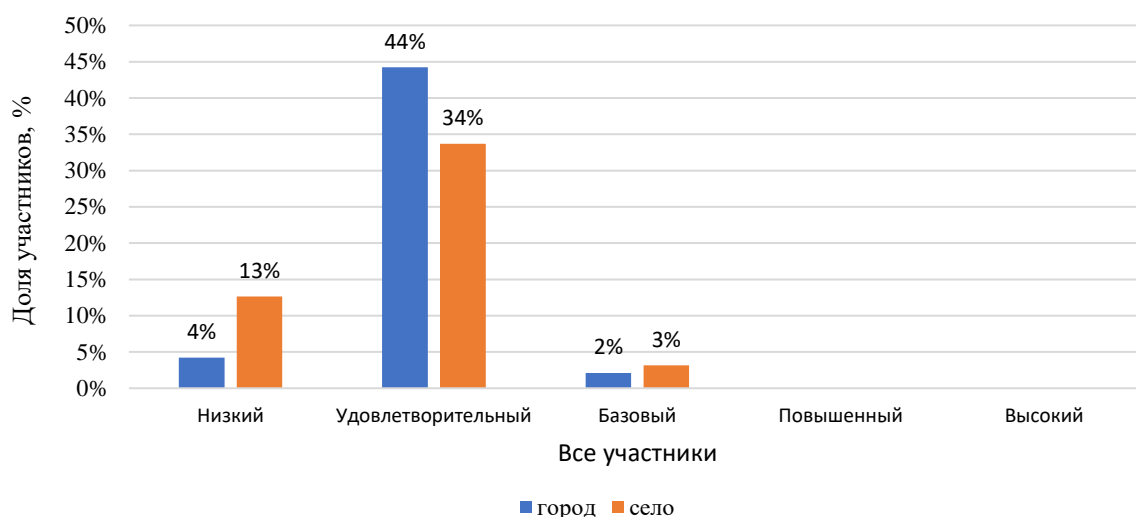


Рисунок 2.16. Уровни сформированности компетенций, необходимых для осуществления воспитательной деятельности, продемонстрированный участникам диагностического тестирования – в разрезе город/село

На рисунке 2.17. приведены доли участников тестирования, получивших максимальный балл за выполнение заданий диагностической работы. Низкий процент результативности участников диагностики, справившихся с заданием, свидетельствует о наличии определенного профессионального дефицита у большинства прошедших тестирование.

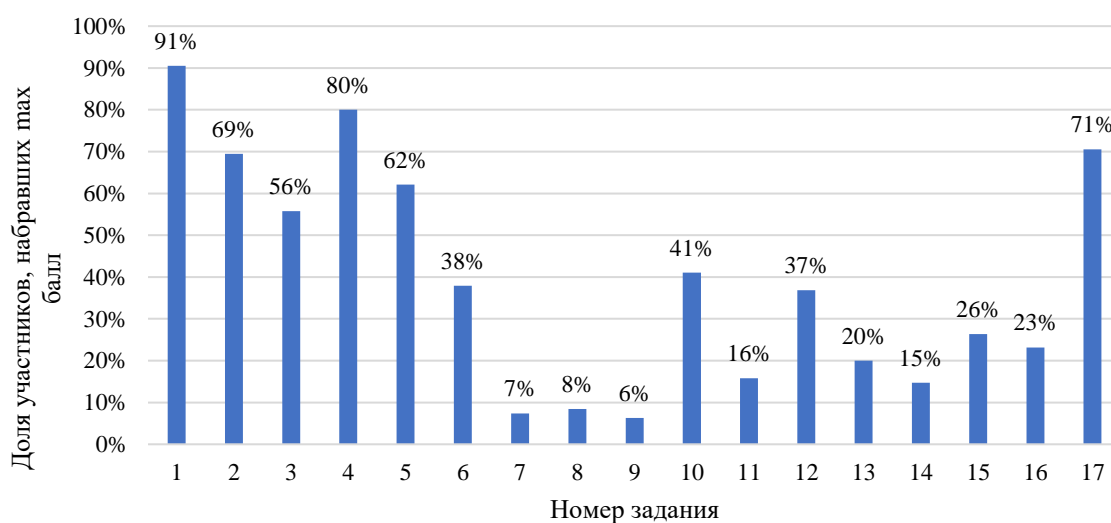


Рисунок 2.17. Доля участников тестирования, получивших максимальный балл за решение заданий

За выполнение задания максимальный балл получили 6% участников диагностики. При этом наименьший средний процент выполнения (рисунок 2.18.) соответствует результату выполнения заданий 7 и 11, что указывает на наличие существенных профессиональных дефицитов в области проверяемых элементов содержания.

Задание 7 повышенного уровня сложности проверяет знание направлений и содержания деятельности образовательной организации по профилактике деструктивного поведения обучающихся. Низкий уровень его выполнения свидетельствует о недостаточной осведомленности в области организации социально-педагогической поддержки обучающихся в процессе социализации.

Затруднения при выполнении задания 8 высокого уровня сложности могут быть связаны с недостаточным знанием средств профилактики социальных рисков, девиантного поведения и неумением осуществлять организационно-методическое сопровождение мероприятий по профилактике девиантного поведения обучающихся.

Затруднения при выполнении задания 9 могут свидетельствовать о наличии профессиональных дефицитов, связанных с недостаточным уровнем знания теории и методики педагогической поддержки деятельности детских общественных организаций, движений, объединений, и умения оказывать педагогическую поддержку обучающимся в формировании их творческих, общественных объединений, органов самоуправления.

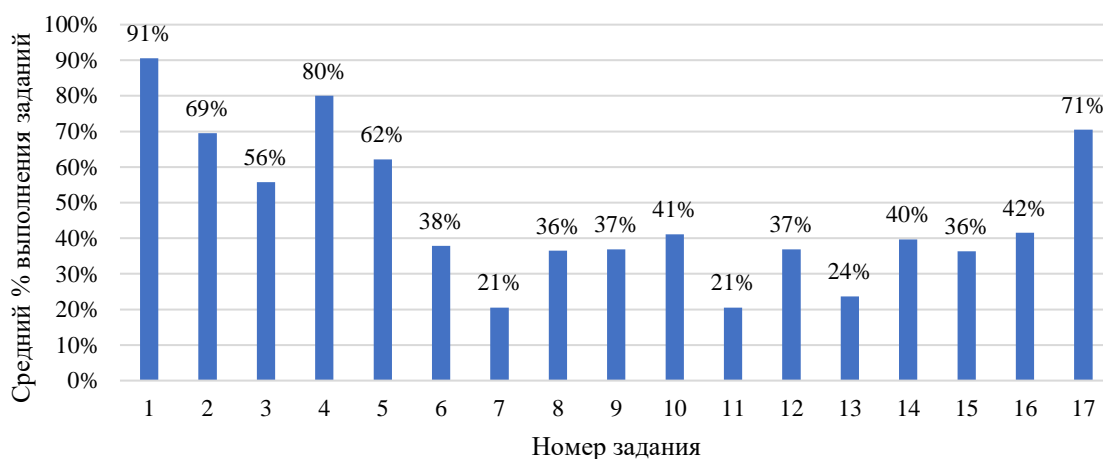


Рисунок 2.18. Средний процент выполнения заданий диагностической работы заместителями директоров по ВР – участниками тестирования

В среднем задание 11 выполнено заместителями директоров по ВР на минимальный результат – 21%. Это может указывать на нехватку опыта и знаний в вопросах социального партнерства образовательной организации с высшими учебными заведениями в вопросах воспитания обучающихся.

2.3. Систематизация трудностей педагогических работников, которые обуславливают низкие результаты

Каждому заданию диагностической работы, согласно спецификации, соответствует определённый профессиональный дефицит, который является причиной затруднения при выполнении заданий. Под профессиональными дефицитами в контексте данной Модели понимается отсутствие или

недостаточное развитие профессиональных компетенций педагогических работников, вызывающее типичные затруднения в выполнении тех или иных трудовых функций.

Анализ результатов выполнения каждого задания диагностической работы позволяет выявить профессиональные дефициты участников диагностического тестирования и систематизировать трудности педагогических работников, которые обуславливают низкие результаты, в том числе в разрезе выполняемого участниками оценки компетенций профессионального функционала, а также в разрезе частей диагностической работы.

Маркерами профессиональных дефицитов педагогических работников, указанных в спецификации к диагностической работе, являются задания, которые выполнили менее 30 % участников.

На рисунке 2.19 приведены доли участников тестирования, выполнивших каждое из заданий диагностической работы. При этом выполнившим задание считается участник, получивший за выполнение задания максимальный балл. Гистограмма на рисунке 2.19, представляющая результат выполнения заданий всеми участниками диагностики, дополнена соответствующими графиками для каждой из групп участников (классные руководители, советники по воспитанию и заместители директора по ВР).

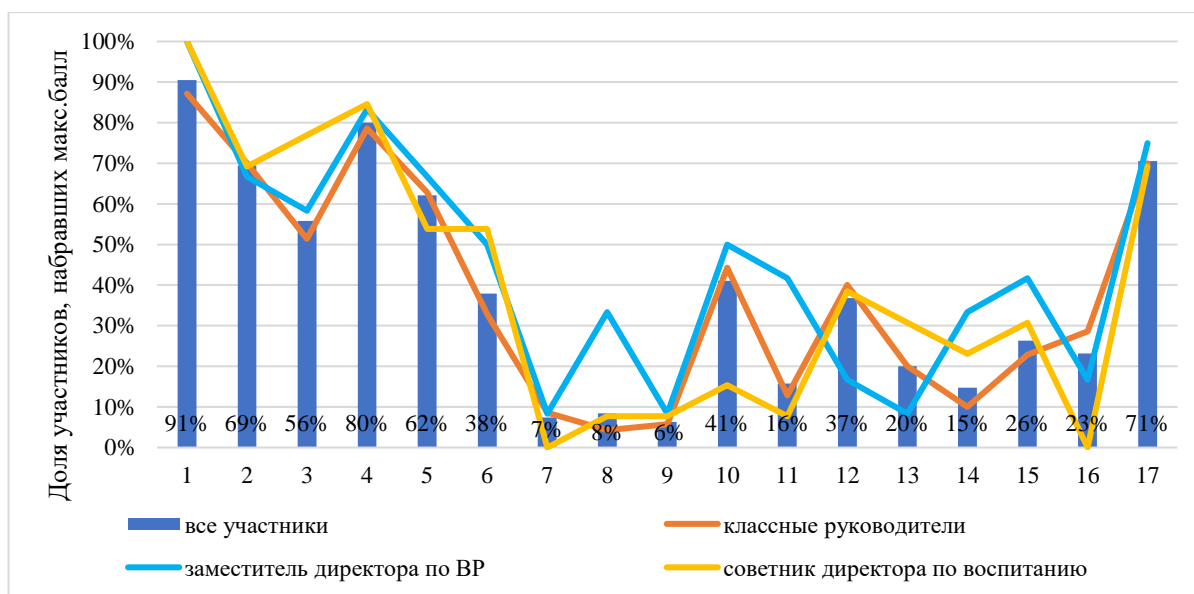


Рисунок 2.19. Доля участников тестирования, выполнивших задания диагностической работы (получивших максимальный балл за выполнение задания)

Низкий процент участников диагностики (менее 30%), справившихся с заданием, свидетельствует о наличии определенного профессионального дефицита у педагогических работников, прошедших тестирование.

Независимо от принадлежности к той или иной группе все участники диагностики испытывали основные затруднения при решении заданий повышенного и высокого уровней второй части диагностической работы.

При этом наименьшее количество участников (6%) выполнило задание 9, а за выполнение заданий 7, 8, 11, 13, 14, 15 и 16 максимальный балл получило менее 30% участников диагностики, независимо от их принадлежности к той или иной группе (таблица 2.4.).

Задание 9 высокого уровня сложности направлено на оценку готовности к выполнению трудового действия «Оказание обучающимся педагогической поддержки в создании общественных объединений». В задании предлагалось соотнести содержание деятельности детского общественного объединения с уровнем педагогического сопровождения детского общественного объединения. Затруднения при выполнении данного задания могут свидетельствовать о наличии профессиональных дефицитов, связанных с недостаточным уровнем знания теории и методики педагогической поддержки деятельности детских общественных организаций, движений, объединений, и умения оказывать педагогическую поддержку обучающимся в формировании их творческих, общественных объединений, органов самоуправления. Доля участников диагностики, набравших максимальный балл за выполнение задания 9, составила 6%. При этом задание выполнили верно 6% классных руководителей, 8% заместителей директора по ВР, 8% советников директора по воспитанию. Наибольшие затруднения при выполнении трудового действия «Оказание обучающимся педагогической поддержки в создании общественных объединений» испытывают классные руководители, успешнее выполняют данное трудовое действие заместители директора по ВР и советники директора по воспитанию.

В задании 7 повышенного уровня сложности на установление соответствия предлагалось соотнести содержание деятельности образовательной организации по профилактике деструктивного поведения обучающихся с указанными направлениями. Затруднения при выполнении этого задания свидетельствуют о наличии профессионального дефицита в области организации социально-педагогической поддержки обучающихся в процессе социализации. Участники диагностики продемонстрировали недостаточный уровень знания основных направлений профилактики социальных девиаций среди обучающихся и умения применять социально-педагогические технологии профилактики девиантного поведения обучающихся. Доля участников диагностики, набравших максимальный балл за выполнение задания 7, составила 7%. При этом задание выполнили верно 9% классных руководителей, 8% заместителей директора по ВР, 0% советников директора по воспитанию. Наибольшие затруднения при выполнении трудового действия «Организация социально-педагогической поддержки обучающихся в процессе социализации» испытывают советники директора по воспитанию, успешнее выполняют данное трудовое действие классные руководители.

Задание 8 высокого уровня сложности предполагало организационно-методическое обеспечение социально-педагогической поддержки

обучающихся. В задании предлагалось определить наиболее эффективную последовательность действий классного руководителя при решении конкретных ситуаций в целях профилактики социальных рисков и девиантного поведения обучающихся. При средней доле 8% участников диагностики, набравших максимальный балл, в зависимости от варианта (1 – плохая компания (17,7%), 2 – руфинг (3,9%), 3 – тревожность (10,3%), 4 – травля (4,2%)), был продемонстрирован разный уровень навыков. Затруднения при выполнении этого задания могут свидетельствовать о наличии профессиональных дефицитов, связанных с недостаточным знанием средств профилактики социальных рисков, девиантного поведения и неумением осуществлять организационно-методическое сопровождение мероприятий по профилактике девиантного поведения обучающихся. Доля участников диагностики, набравших максимальный балл за выполнение задания 8, составила 8%. При этом задание выполнили верно 4% классных руководителей, 33% заместителей директора по ВР, 8% советников директора по воспитанию. Наибольшие затруднения при выполнении трудового действия «Организационно-методическое обеспечение социально-педагогической поддержки обучающихся» испытывают классные руководители, успешнее выполняют данное трудовое действие заместители директора по ВР.

В задании 11 повышенного уровня сложности требовалось установить соответствие между типами социального партнерства образовательной организации в воспитании обучающихся и содержанием совместной деятельности образовательной организации с высшими учебными заведениями, научными исследовательскими институтами. Задание направлено на оценку подготовленности педагогических работников в области развития самоуправления обучающихся на основе социального партнерства социальных институтов. Затруднения при выполнении данного задания свидетельствуют о наличии профессиональных дефицитов, связанных с недостаточным уровнем знания механизмов социального партнерства институтов социализации и умения осуществлять координацию совместных действий образовательной организации с институтами социализации по поддержке детских инициатив. Доля участников диагностики, набравших максимальный балл за выполнение задания 11, составила 16%. При этом задание выполнили верно 13% классных руководителей, 42% заместителей директора по ВР, 8% советников директора по воспитанию. Наибольшие затруднения при выполнении трудового действия «Развитие самоуправления обучающихся на основе социального партнерства социальных институтов» испытывают советники директора по воспитанию, успешнее выполняют данное трудовое действие заместители директора по ВР.

Задание 13 повышенного уровня сложности направлено на оценку готовности к выполнению трудового действия «Организация работы по одному или нескольким направлениям внеурочной деятельности». В задании

предлагалось определить правильную последовательность действий обучающихся и учителя при проведении различных мероприятий (соревнования с ростовыми шахматами, масленичная ярмарка и гулянья, проектирование территории в форме дизайн-сессии, проведение КВН). Затруднения при выполнении данного задания указывают, что в зону профессиональных дефицитов участников диагностики попадают знание теоретических и методических подходов к организации воспитательного процесса во внеурочное время и умение проводить творческие массовые мероприятия в рамках реализации программ внеурочной деятельности по выбранному направлению. Доля участников диагностики, набравших максимальный балл за выполнение задания 13, составила 20%. При этом задание выполнили верно 20% классных руководителей, 8% заместителей директора по ВР, 31% советников директора по воспитанию. Наибольшие затруднения при выполнении трудового действия «Организация работы по одному или нескольким направлениям внеурочной деятельности» испытывают заместители директора по ВР, успешнее выполняют данное трудовое действие классные руководители.

Задание 14 высокого уровня сложности, направленное на оценку готовности к выполнению трудового действия «Организационно-методическое обеспечение воспитательной деятельности». В задании предлагалось соотнести оценочные процедуры, используемые в образовательной организации для ежегодного самоанализа воспитательной работы, с основными направлениями анализа воспитательного процесса. Затруднения при выполнении данного задания свидетельствуют о наличии профессиональных дефицитов, в области знания методов, способов педагогической диагностики, оценки результатов реализации программ воспитания, мониторинга воспитательного процесса, а также умения осуществлять отбор диагностических технологий для анализа результатов воспитательной деятельности. Доля участников диагностики, набравших максимальный балл за выполнение задания 14, составила 15%. При этом задание выполнили верно 10% классных руководителей, 33% заместителей директора по ВР, 23% советников директора по воспитанию. Наибольшие затруднения при выполнении трудового действия «Организационно-методическое обеспечение воспитательной деятельности» испытывают классные руководители, успешнее выполняют данное трудовое действие заместители директора по ВР.

Задание 15 повышенного уровня сложности, направленное на оценку готовности к выполнению трудового действия «Планирование воспитательной деятельности с группой обучающихся». В задании предлагалось определить, какой порядок действий классного руководителя является наиболее эффективным по развитию детского коллектива (вариант 1), по составлению плана воспитательной работы в группе (классе) (вариант 2), по совместному с обучающимися планированию воспитательной деятельности в группе (классе) (вариант 3), по совместному с обучающимися

планированию воспитательной деятельности (вариант 4). Затруднения при выполнении данного задания свидетельствуют о наличии профессиональных дефицитов, связанных с недостаточным знанием теоретических и методических основ разработки плана (программы) воспитательной деятельности с группой обучающихся. Умение приобщать обучающихся к проектированию совместной социально и личностно значимой деятельности. Доля участников диагностики, набравших максимальный балл за выполнение задания 15, составила 26%. При этом задание выполнили верно 23% классных руководителей, 42% заместителей директора по ВР, 31% советников директора по воспитанию. Наибольшие затруднения при выполнении трудового действия «Планирование воспитательной деятельности с группой обучающихся» испытывают классные руководители, успешнее выполняют данное трудовое действие заместители директора по ВР.

Задание 16 повышенного уровня сложности, направленное на оценку готовности к выполнению трудового действия «Организация социально и личностно значимой деятельности группы обучающихся». В задании предлагалось определить, какие формы воспитательной работы подходят для реализации направлений воспитания. Затруднения при выполнении данного задания свидетельствуют о наличии профессиональных дефицитов, связанных с недостаточным уровнем знания форм и методов организации различных видов социально значимой развивающей деятельности группы и микрогрупп обучающихся в рамках гражданско-патриотического, духовно-нравственного, трудового, экологического, эстетического, физического воспитания, а также неумением организовывать эту деятельность. Доля участников диагностики, набравших максимальный балл за выполнение задания 16, составила 23%. При этом задание выполнили верно 29% классных руководителей, 17% заместителей директора по ВР, 0% советников директора по воспитанию. Наибольшие затруднения при выполнении трудового действия «Организация социально и личностно значимой деятельности группы обучающихся» испытывают советники директора по воспитанию, успешнее выполняют данное трудовое действие классные руководители.

В таблице 2.4 приведены сведения о выполнении всех заданий диагностической работы участниками оценки компетенций в разрезе выполняемого профессионального функционала. Данные в таблице расположены в порядке возрастания доли участников, выполнивших задания полностью, что позволяет ранжировать трудности педагогических работников, обусловившие низкие результаты, а также соотнести результаты выполнения заданий участниками разных профессиональных групп.

Таблица 2.4. Сведения о выполнении заданий диагностической работы участниками оценки компетенций в разрезе выполняемого профессионального функционала

Наименование проверяемого элемента содержания	Наименование выявленных профессиональных дефицитов при невыполнении задания	Номер задания	Доля участников, выполнивших задание (набравших макс. балл), %			
			все участники	классные руководители	и заместители директора по ВР	советники по воспитанию
Оказание обучающимся педагогической поддержки в создании общественных объединений	Знание теории и методики педагогической поддержки деятельности детских общественных организаций, движений, объединений. Умение оказывать педагогическую поддержку обучающимся в формировании их творческих, общественных объединений, органов самоуправления	9	6	6	8	8
Организация социально-педагогической поддержки обучающихся в процессе социализации	Знание основных направлений профилактики социальных девиаций среди обучающихся. Умение применять социально-педагогические технологии профилактики девиантного поведения обучающихся	7	7	9	8	0
Организационно - методическое обеспечение социально-педагогической поддержки обучающихся	Знание средств профилактики социальных рисков, девиантного поведения. Умение осуществлять организационно-методическое сопровождение мероприятий по	8	8	4	33	8

Наименование проверяемого элемента содержания	Наименование выявленных профессиональных дефицитов при невыполнении задания	Номер задания	Доля участников, выполнивших задание (набравших макс. балл), %			
			все участники	классные руководители	заместители директора по ВР	советники по воспитанию
	профилактике девиантного поведения обучающихся					
Организационно - методическое обеспечение воспитательной деятельности	Знание методов, способов педагогической диагностики, оценки результатов реализации программ воспитания, мониторинга воспитательного процесса. Умение осуществлять отбор диагностических технологий для анализа результатов воспитательной деятельности	14	15	10	33	23
Развитие самоуправления обучающихся на основе социального партнерства социальных институтов	Знание механизмов социального партнерства институтов социализации. Умение осуществлять координацию совместных действий образовательной организации с институтами социализации по поддержке детских инициатив	11	16	13	42	8
Организация работы по одному или нескольким направлениям внеурочной деятельности	Знание теоретических и методических подходов к организации воспитательного процесса во внеурочное время. Умение проводить творческие массовые	13	20	20	8	31

Наименование проверяемого элемента содержания	Наименование выявленных профессиональных дефицитов при невыполнении задания	Номер задания	Доля участников, выполнивших задание (набравших макс. балл), %			
			все участники	классные руководители	заместители директора по ВР	советники по воспитанию
	мероприятия в рамках реализации программ внеурочной деятельности по выбранному направлению					
Организация социально и личностно значимой деятельности группы обучающихся	Знание форм и методов организации различных видов социально значимой развивающей деятельности группы и микрогрупп обучающихся в рамках гражданско-патриотического, духовно-нравственного, трудового, экологического, эстетического, физического воспитания. Умение организовывать деятельность группы и микрогрупп обучающихся в целях гражданско-патриотического, духовно-нравственного, трудового, экологического, эстетического, физического воспитания	16	23	29	17	0
Планирование воспитательной деятельности с группой обучающихся	Знание теоретических и методических основ разработки плана (программы) воспитательной деятельности с группой	15	26	23	42	31

Наименование проверяемого элемента содержания	Наименование выявленных профессиональных дефицитов при невыполнении задания	Номер задания	Доля участников, выполнивших задание (набравших макс. балл), %			
			все участники	классные руководители	заместители директора по ВР	советники по воспитанию
	обучающихся. Умение приобщать обучающихся к проектированию совместной социально и личностно значимой деятельности					
Организационно - педагогическое обеспечение проектирования и реализации программ воспитания	Знание проектирования содержания воспитательного процесса в образовательной организации в соответствии с требованиями ФГОС ОО. Умение применять соответствующие возрастным особенностям обучающихся формы и методы организации воспитательного процесса	12	37	40	17	38
Планирование мер по социально-педагогической поддержке обучающихся в процессе социализации	Знание подходов, форм и методов социально-педагогической поддержки обучающихся в процессе образования. Умение определять необходимый перечень мер по социально-педагогической поддержке обучающихся в процессе образования	6	38	33	50	54

Наименование проверяемого элемента содержания	Наименование выявленных профессиональных дефицитов при невыполнении задания	Номер задания	Доля участников, выполнивших задание (набравших макс. балл), %			
			все участники	классные руководители	заместители директора по ВР	советники по воспитанию
Педагогическое сопровождение деятельности детских общественных объединений	Знание вариативных моделей детского самоуправления в образовательной организации и механизмов их реализации, форм и методов организации деятельности органов детского самоуправления в образовательной организации. Умение осуществлять руководство одним или несколькими направлениями совместной деятельности субъектов воспитания в области гражданского, нравственного, трудового, экологического, эстетического, физического воспитания	10	41	44	50	15
Нормативные и правовые акты, регламентирующие деятельность детских и молодежных российских общественных организаций	Знание содержания нормативно-правовых документов, регламентирующих деятельность детских и молодежных российских общественных организаций	3	56	51	58	77
Федеральные нормативные документы, определяющие государственную политику в сфере	Знание содержания нормативных правовых актов, определяющих государственную политику в сфере	5	62	63	67	54

Наименование проверяемого элемента содержания	Наименование выявленных профессиональных дефицитов при невыполнении задания	Номер задания	Доля участников, выполнивших задание (набравших макс. балл), %			
			все участники	классные руководители	заместители директора по ВР	советники по воспитанию
	профилактики деструктивного поведения несовершеннолетних					
Содержание примерной рабочей программы воспитания для общеобразовательных организаций	Знание содержания примерной рабочей программы воспитания для общеобразовательных организаций: цели, задач, направлений воспитания; целевых ориентиров результатов воспитания на уровнях основного и среднего общего образования, содержательных разделов программы и примерного календарного плана ее реализации	2	69	70	67	69
Организационно - методическое обеспечение воспитательного процесса в группе обучающихся	Знание методических основ взаимодействия с родителями обучающихся. Умение оказывать консультативную помощь родителям по вопросам воспитания обучающихся	17	71	70	75	69
Профессиональные стандарты «Специалист в области воспитания», «Педагог (педагогическая деятельность в сфере дошкольного, начального общего, основного общего, среднего общего	Знание функционала педагогических работников, определенного профессиональным стандартом «Специалист в области воспитания», «Педагог (педагогическая деятельность в сфере	4	80	79	83	85

Наименование проверяемого элемента содержания	Наименование выявленных профессиональных дефицитов при невыполнении задания	Номер задания	Доля участников, выполнивших задание (набравших макс. балл), %			
			все участники	классные руководители	заместители директора по ВР	советники по воспитанию
образования) (воспитатель, учитель)»	дошкольного, начального общего, основного общего, среднего общего образования) (воспитатель, учитель)»					
Стратегические документы, определяющие государственную политику в сфере воспитания	Знание требований, предъявляемых к воспитанию обучающихся в общеобразовательной организации в соответствии с документами, определяющими государственную политику в сфере воспитания	1	91	87	100	100

Как следует из приведенных в таблице 2.4 данных, основная масса педагогических работников, выполнявших диагностическую работу, в большей или меньшей степени испытывают следующие профессиональные дефициты:

1. Знание основных направлений профилактики социальных девиаций среди обучающихся. Умение применять социально-педагогические технологии профилактики девиантного поведения обучающихся (задание 7).

2. Знание теории и методики педагогической поддержки деятельности детских общественных организаций, движений, объединений. Умение оказывать педагогическую поддержку обучающимся в формировании их творческих,

3. Знание механизмов социального партнерства институтов социализации. Умение осуществлять координацию совместных действий образовательной организации с институтами социализации по поддержке детских инициатив (задание 11).

4. Знание теоретических и методических подходов к организации воспитательного процесса во внеурочное время. Умение проводить творческие массовые мероприятия в рамках реализации программ внеурочной деятельности по выбранному направлению (задание 13).

5. Знание методов, способов педагогической диагностики, оценки результатов реализации программ воспитания, мониторинга воспитательного процесса. Умение осуществлять отбор диагностических технологий для анализа результатов воспитательной деятельности (задание 14).

6. Знание теоретических и методических основ разработки плана (программы) воспитательной деятельности с группой обучающихся. Умение приобщать обучающихся к проектированию совместной социально и личностно значимой деятельности (задание 15).

7. Знание форм и методов организации различных видов социально значимой развивающей деятельности группы и микрогрупп обучающихся в рамках гражданско-патриотического, духовно-нравственного, трудового, экологического, эстетического, физического воспитания. Умение организовывать деятельность группы и микрогрупп обучающихся в целях гражданско-патриотического, духовно-нравственного, трудового, экологического, эстетического, физического воспитания (задание 16).

На рисунке 2.20 представлены топ-6 профессиональных дефицитов, выявленных в результате анализа выполнения педагогическими работниками отдельных заданий диагностической работы с указанием доли участников тестирования, не справившихся с соответствующим заданием. По всем перечисленным выше направлениям доля участников, проявивших профессиональные дефициты, превысила 80%. Наибольшая доля участников (94%) проявила слабое знание теории и методики педагогической поддержки деятельности детских общественных организаций, движений, объединений, а также недостаточное умение оказывать педагогическую поддержку обучающимся в формировании их творческих, общественных объединений, органов самоуправления.



Рисунок 2.20. Топ-6 профессиональных дефицитов, выявленных у участников диагностики

Спектр проверяемых знаний и умений, по которым, путем анализа выполнения соответствующих заданий диагностической работы, выявлены профессиональные дефициты, охватывает самые разные направления воспитательной деятельности педагогических работников в образовательных организациях. Вызывает тревогу выявленное недостаточное умение применять социально-педагогические технологии профилактики девиантного поведения обучающихся, а также неумение осуществлять организационно-методическое сопровождение мероприятий по профилактике девиантного поведения обучающихся.

В соответствии с Моделью оценки компетенций педагогических работников лучшими считаются результаты выполнения заданий, с которыми справились более 80 % участников. Лучшие результаты участники диагностики показали в заданиях на знание требований, предъявляемых к воспитанию обучающихся в общеобразовательной организации в соответствии с документами, определяющими государственную политику в сфере воспитания (91%), знание функционала педагогических работников, определенного профессиональным стандартом «Специалист в области воспитания», «Педагог (педагогическая деятельность в сфере дошкольного, начального общего, основного общего, среднего общего образования)» (80%). Анализ результатов выполнения диагностической работы позволяет выявить задания, с которыми участники тестирования справились наилучшим образом (рисунок 2.21.).



Рисунок 2.21. Топ лучших результатов, выявленных у участников диагностики

3. Общие сведения об обучающихся – участниках оценки личностных результатов воспитания

В диагностическом тестировании по оценке личностных результатов воспитания приняли участие 192 обучающихся 8-11-х классов из 12 общеобразовательных организаций Иркутской области (рисунок 3.1.).

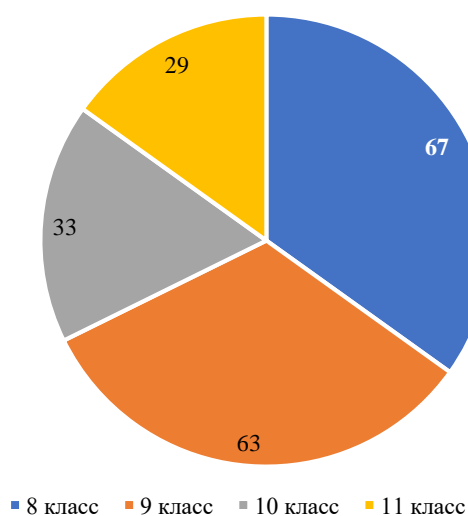


Рисунок 3.1. Сведения о количестве обучающихся – участников оценки личностных результатов воспитания

В таблицах 3.1, 3.2. приведены сведения о составе участников психологического тестирования.

Таблица 3.1. Сведения о составе участников оценки личностных результатов, представляющих Иркутскую область

Субъект РФ	Кол-во ОО	Доля ОО, %	Кол-во участников	Доля участников, %
Иркутская область	12	3,90%	192	4,13%

Таблица 3.2. Сведения о составе участников оценки личностных результатов, представляющих субъекты Российской Федерации в разрезе - город/село

Субъект РФ	Кол-во участников	Кол-во участников		Доля участников	
	всего	город	село	город	село
Иркутская область	192	116	76	60,42%	39,58%

Варианты психологических тестов распределялись среди участников тестирования случайным образом. Различие в количестве участников, выполнявших разные варианты, не превышало 1%:

- тест №1 выполняли 2289 (49,3%) человек;
- тест №2 – выполняли 2357 (50,7%) человек.

На рисунке 3.2 приведены значения среднего балла выполнения диагностической работы обучающимися 8-11-х классов.

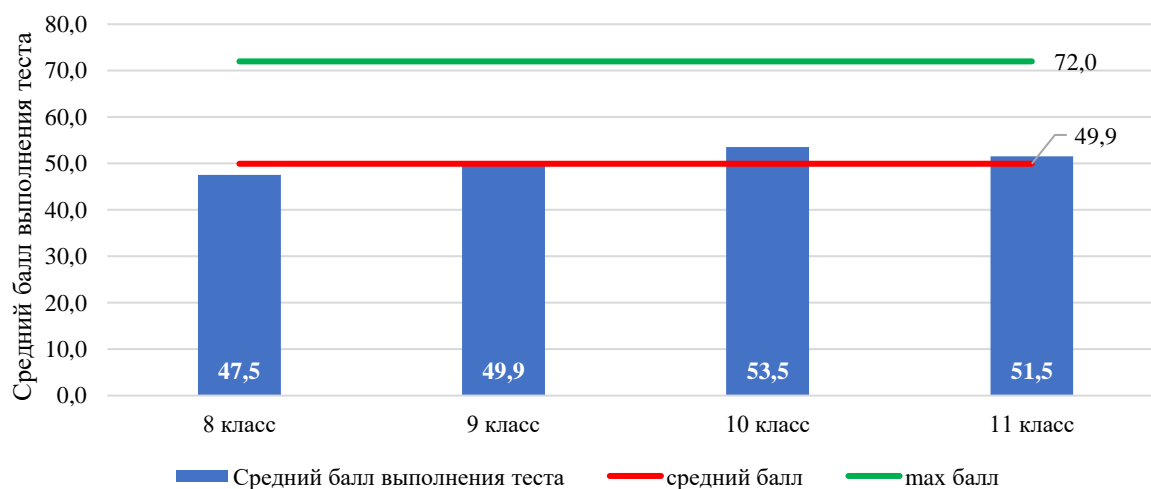


Рисунок 3.2. Средний балл выполнения тестов участниками диагностики

Средний результат выполнения тестов составил 49,9 балла. Результаты обучающихся разных классов отличаются незначительно. Обучающиеся 8-х классов выполнили тест со средним баллом 47,5, девятиклассники в среднем набрали 49,9 балла, обучающиеся 10-х классов – 53,5 балла, средний балл прохождения тестов обучающимися 11-х классов равен 51,5.

На рисунке 3.3 представлен средний процент выполнения участниками каждого из разделов теста. Наилучшие результаты отмечены по таким направлениям, как гражданское (79% выполнения), патриотическое (82%) и трудовое (73%) воспитание. С более низким результатом (57%) обучающиеся отвечали на вопросы теста из раздела «Физическое воспитание».

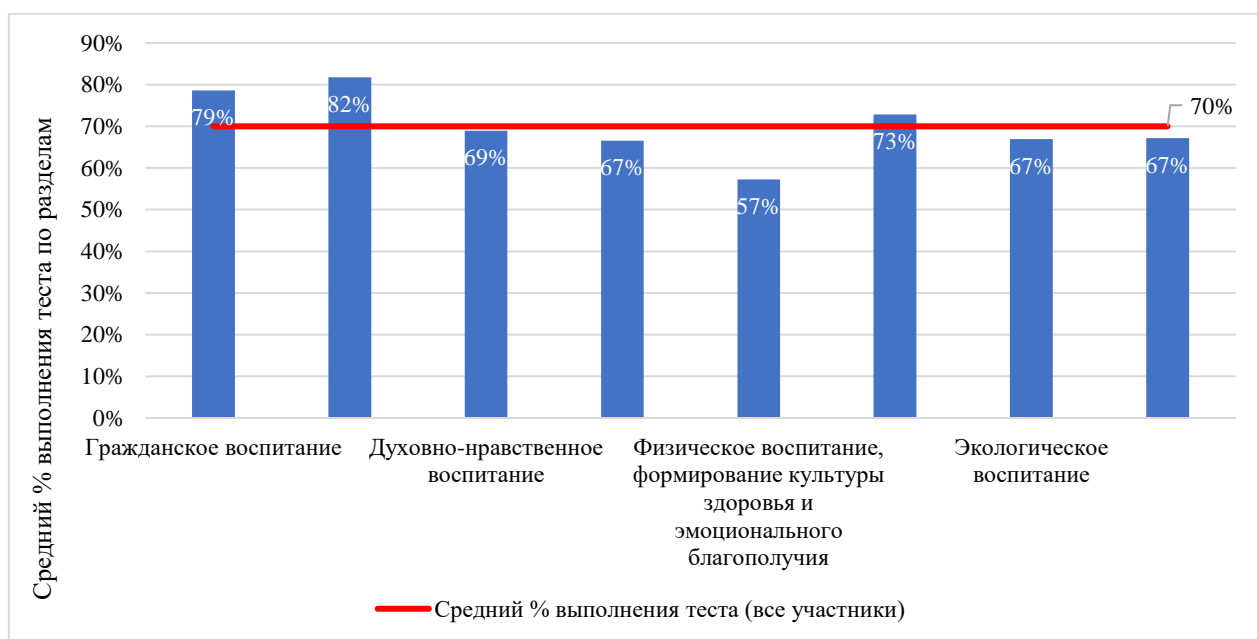


Рисунок 3.3. Средний процент выполнения разделов теста

Рассматривая результаты прохождения теста обучающимися в разрезе параллелей, можно обратить внимание на то, что по всем разделам, за исключением физического воспитания, лучший результат показали обучающиеся 10-х классов (рисунок 3.4.). При этом различие результатов для параллелей не превышает 2%.

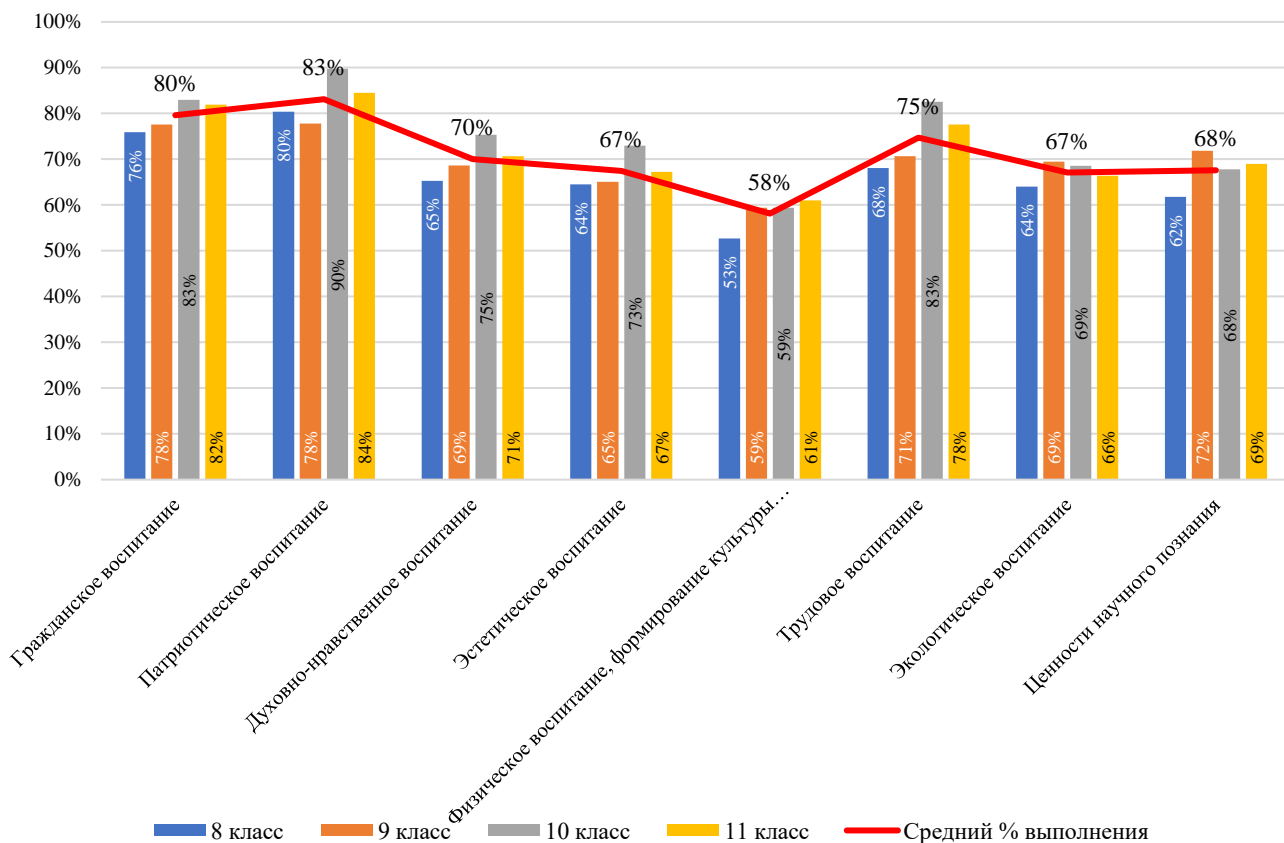


Рисунок 3.4. Средний процент выполнения заданий по разделам теста обучающимися 8-11-х классов

Приведенное на рисунке 3.5 распределение первичных баллов, полученных обучающимися по итогам прохождения теста, отличается от нормального. Наблюдается заметный сдвиг максимума распределения вправо – в сторону высоких результатов, что позволяет оценить уровень сформированности личностных результатов воспитания у участников диагностики как довольно высокий.

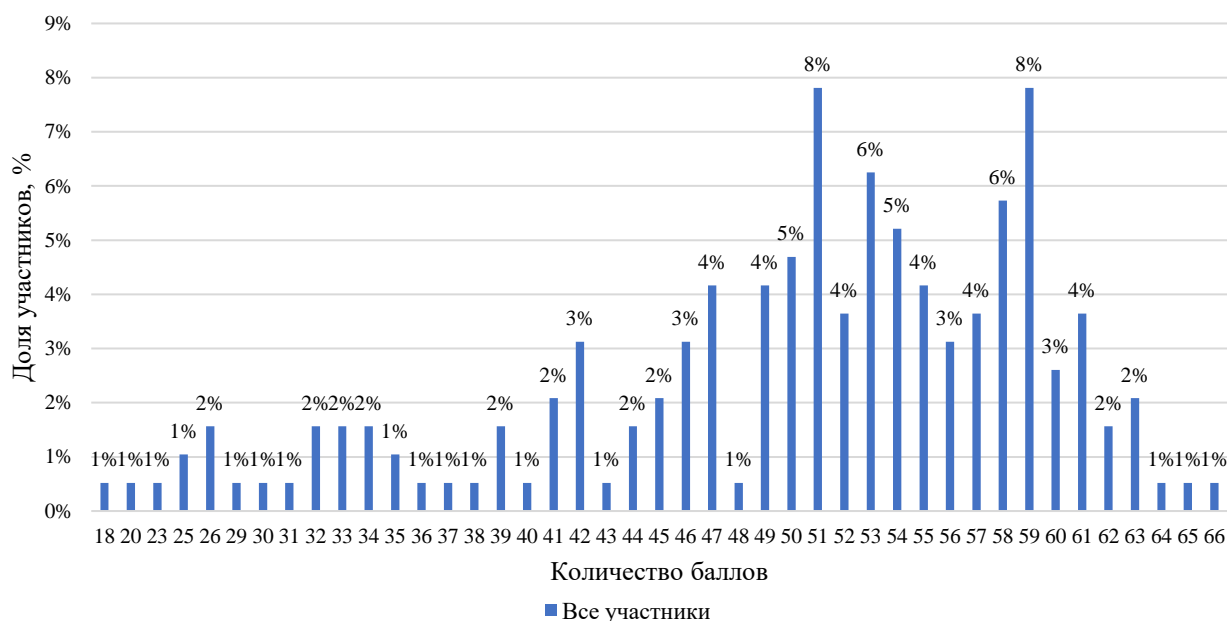


Рисунок 3.5. Распределение участников по количеству набранных баллов

По результатам выполнения мини-кейсов участник оценки набирает определенное количество баллов, которое позволяет определить уровень сформированности личностных результатов воспитания в целом. Система оценивания и характеристика уровня сформированности личностных результатов воспитания приведены в таблице 3.3.

Таблица 3.3. Общая характеристика уровней сформированности личностных результатов воспитания по итогам выполнения психологического теста в целом

Уровень сформированности личностных результатов воспитания в целом	Количество баллов, полученных за выполнение заданий теста в целом	Характеристика уровня сформированности личностных результатов воспитания
Низкий	0-21	Не демонстрирует эмоционально-положительного отношения к школе, ориентация на внешние моменты школьной действительности. Внутренняя позиция школьника сформирована недостаточно. Нет позитивного образца для подражания. Гражданская идентичность, включающая чувство гордости за Россию, сформирована недостаточно. Могут наблюдаться признаки национализма. Низкий уровень эмпатии. Самооценка неустойчива, нарушена способность предвидеть последствия своих поступков. Мотивация к деятельности

		фрагментарная, социальные и учебно-познавательные мотивы представлены недостаточно. Низкий уровень знания моральных норм и сформированности морально-этических суждений.
Базовый	22-50	Имеет сформированную внутреннюю позицию и эмоционально-положительное отношение к той деятельности, которой занимается. Сформированы основы гражданской идентичности и чувство гордости за свою Родину. Мотивация учебной деятельности, включает социальные, учебно-познавательные и внешние мотивы, любознательность и интерес к новому содержанию и способам решения проблем. Адекватная самооценка. Имеется способность принимать решения исходя из внутренней позиции. Демонстрирует наличие внутреннего смысла в деятельности. Знает основные моральные нормы и ориентируется на их выполнение на основе понимания их социальной необходимости.
Высокий	51-72	Имеет сформированную внутреннюю позицию и эмоционально-положительное отношение к той деятельности, которой занимается. Имеется положительный образ для подражания. Осознает свою национальность, уважает культуру и традиции народов России и мира. Не делит на «своих» и «чужих». Способен к доверию, пониманию и сопереживанию чувствам других людей. Сформированы основы гражданской идентичности и чувство гордости за свою Родину. Самооценка адекватная, включая осознание своих возможностей в учении, способности адекватно судить о причинах своего успеха/неуспеха в учении. Умеет видеть свои достоинства и недостатки, уважать себя и верить в успех. Мотивация учебной деятельности, включает социальные, учебно-познавательные и внешние мотивы, любознательность и интерес к новому содержанию и способам решения проблем, мотивации достижения результата, стремления к

		совершенствованию своих способностей. Демонстрирует наличие внутреннего смысла в деятельности. Знает основные моральные нормы, сформированные морально-этические суждения, ориентируется на их выполнение на основе понимания их социальной необходимости. Способен к оценке своих поступков и действий других людей с точки зрения соблюдения/нарушения моральной нормы.
--	--	---

С использованием шкалы, приведенной в таблице 3.3, была проведена оценка уровня сформированности личностных результатов воспитания у обучающихся – участников диагностики в целом (рисунок 3.6.).

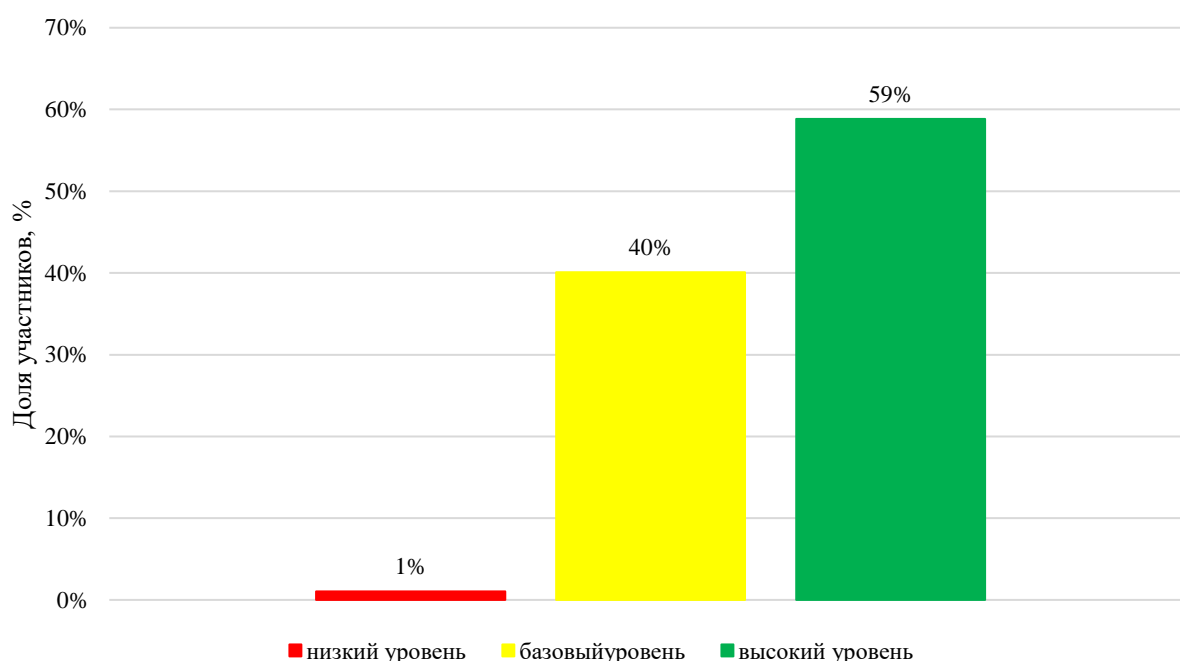


Рисунок 3.6. Уровни сформированности личностных результатов воспитания у обучающихся, в целом

Из всех принимавших участие в исследовании обучающихся 8-11-х классов 59% продемонстрировали высокий уровень личностных результатов воспитания, 40% – базовый и 1% – низкий.

Уровни сформированности личностных результатов воспитания у обучающихся в разрезе параллелей показаны на рисунке 3.7. Больше всего участников, показавших высокий уровень личностных результатов воспитания, среди обучающихся 9-х и 10-х классов (65% и 76% соответственно). Доля участников, имеющих низкие результаты прохождения теста, составила от 1% (8-й класс) до 2% (9-й класс).

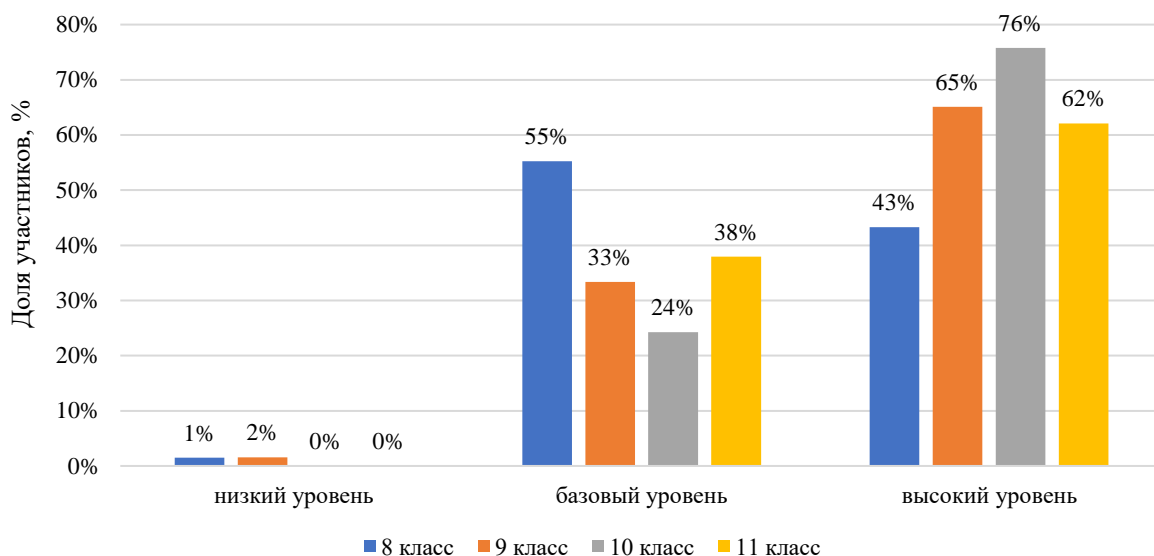


Рисунок 3.7. Уровень сформированности личностных результатов воспитаний у обучающихся, в разрезе параллелей

Таким образом, уровень сформированности личностных результатов воспитания у обучающихся старших классов высокий. На рисунке 3.8 представлен уровень сформированности личностных результатов воспитания у городских школьников и тех, кто учится в сельских школах.

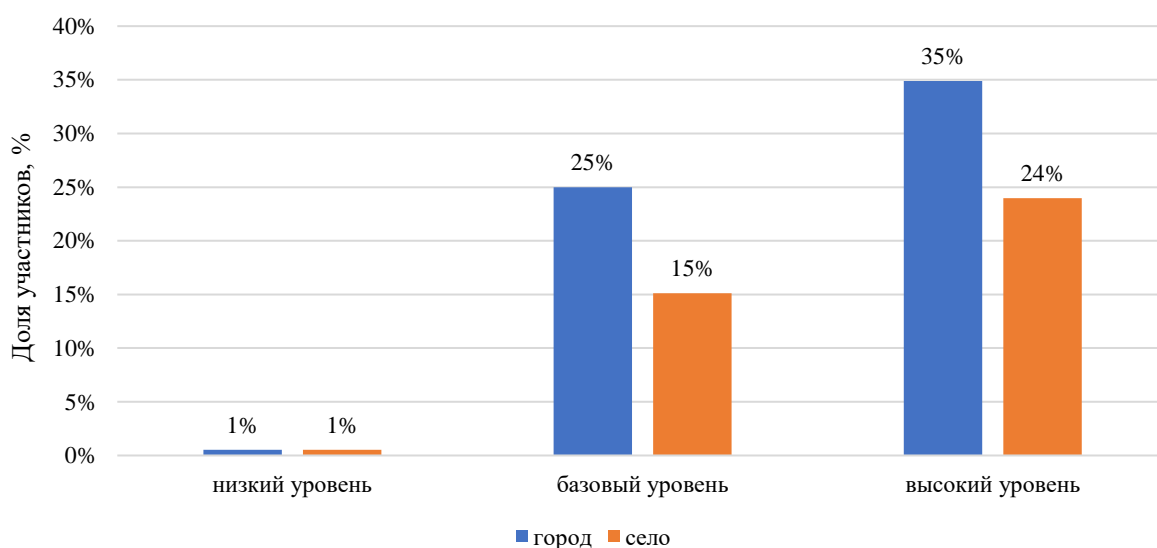


Рисунок 3.8. Уровень сформированности личностных результатов воспитания у обучающихся 8-11-х классов в разрезе город/село

Уровень сформированности личностных результатов воспитания у городских школьников несколько выше, чем у тех, кто учится в сельских школах.

4. Анализ результатов оценки удовлетворенности воспитательной деятельностью и вовлеченности в воспитательную деятельность участников образовательных отношений в общеобразовательных организациях

4.1. Общие сведения об участниках оценки удовлетворенности воспитательной деятельностью и вовлеченности в воспитательную деятельность в общеобразовательных организациях

Целью проведения социологического опроса является исследование степени удовлетворенности воспитательной деятельностью и вовлеченности в воспитательную деятельность участников образовательных отношений в общеобразовательных организациях.

Социологический опрос направлен на решение следующих задач:

- выявление факторов, определяющих удовлетворенность воспитательной деятельностью;
- – оценка удовлетворенности участников образовательных отношений различными аспектами воспитательной деятельности;
- – оценка вовлеченности участников образовательных отношений в воспитательную деятельность;
- – выявление проблем в осуществлении воспитательной деятельности общеобразовательными организациями.

Участниками социологического опроса определены четыре категории респондентов:

- обучающиеся общеобразовательных организаций в возрасте от 15 до 18 лет независимо от класса, в котором они обучаются;
- родители (законные представители) обучающихся 8-11-х классов общеобразовательных организаций;
- педагогические работники общеобразовательных организаций;
- руководители общеобразовательных организаций.

Социологический опрос проводился в один этап в 35 субъектах Российской Федерации в 306 общеобразовательных организациях.

Социологическое исследование проводилось методом анкетного опроса в режиме онлайн. В Иркутской области в опросе принял участие 491 человек:

- 192 обучающихся,
- 192 законных представителя,
- 95 педагогических работников,
- 12 руководителей образовательных организаций.

4.2. Анализ результатов оценки удовлетворенности участников образовательных отношений воспитательной деятельностью в общеобразовательных организациях

4.2.1. Анализ результатов оценки удовлетворенности обучающихся воспитательной деятельностью в общеобразовательных организациях

Оценка удовлетворенности обучающихся воспитательной деятельностью определялась по показателям, отражающим качество системы воспитания в школе, эффективность коммуникации с классным руководителем, психологический микроклимат, эмоциональное восприятие новых традиций и другие.

В Иркутской области большая часть обучающихся положительно относится к посещению внеклассных мероприятий, а именно 55,2%, трети опрошенных (38,5%) иногда нравится посещать внеклассные мероприятия. 6,3% ответили, что скорее не любят посещать внеклассные мероприятия.

подавляющее большинство опрошенных обучающихся положительно относятся к новой традиции, связанной с поднятием государственного флага, а именно 77,1%. Затруднились выразить свое отношение 17,7% обучающихся, и всего 5,2% не восприняли новую традицию.

Большая часть опрошенных обучающихся (60,9%) интересуются поднимаемыми на «уроках о важном» темами, 37,5% отметили, что им интересны не все темы, и только 1,6% ответили, что поднимаемые темы им неинтересны.

В целом по выборке 85,4% обучающихся чувствуют себя в школе комфортно, 14,6% неоднозначно ответили на вопрос.

На вопрос «Сталкивались ли Вы в вашей школе с буллингом?» 75% опрошенных обучающихся ответили «нет», 3,1% не знают, что это такое. «Иногда» с буллингом в школе сталкиваются 18,8% опрошенных, «постоянно» – 3,1% обучающихся.

На вопрос «Нравится ли Вам Ваш классный руководитель?» 94,8% обучающихся ответили утвердительно, 3,6% затруднились ответить, 1,6% опрошенных недовольны классным руководителем.

На вопрос «Помогает ли Вам классный руководитель в решении проблем, которые возникают у Вас в процессе учебы?» 89,6% опрошенных ответили утвердительно (сумма ответов «да» и «когда как»). Самостоятельно решают свои проблемы и не обращаются за помощью к классному руководителю 8,9% опрошенных обучающихся. Незначительная часть (1,6%) из общего числа опрошенных отметили, что классный руководитель не помогает им в решении проблем.

Из общего числа опрошенных обучающихся 55,3% уверены, что знания, полученные на классных часах и других мероприятиях, помогают им в разных повседневных ситуациях, 39,6% отметили, что полученные знания

помогут в выборе будущей профессии, и только 5,1% считают, что полученные в школе знания не пригодятся в реальной жизни.

На вопрос «Приходилось ли Вам общаться с советником директора по воспитанию?» 53,1% опрошенных обучающихся ответили утвердительно, 41,1% опрошенных не приходилось общаться с советником директора по воспитанию, и 5,7% респондентов не знают, кто в их школе занимает эту должность.

4.2.2. Анализ результатов оценки удовлетворенности родителей/законных представителей обучающихся воспитательной деятельностью в общеобразовательных организациях

Оценка удовлетворенности родителей/законных представителей обучающихся воспитательной деятельностью определялась по показателям, отражающим ее различные аспекты: качество системы воспитания в школе, эффективность деятельности классного руководителя, отношения ребенка с учителями и одноклассниками и другие.

Большинство родителей, 97,4%, высоко оценивают эффективность деятельности классного руководителя.

В 20 субъектах Российской Федерации доля родителей, считающих, что классный руководитель не помогает в решении проблем ребенка, варьируется от 0,5% в Иркутской области до 2,7% в Белгородской, Херсонской областях и 3,2% в Оренбургской области.

В Иркутской области 37,5% родителей предпочитают получать информацию об обучении ребенка по телефону и через родительские чаты, 21,9% респондентов – непосредственно от ребенка. Примерно равное количество респондентов, 11-12%, указали электронную информационную среду школы, получение информации на родительских собраниях и от учителя при посещении школы.

В 20 субъектах Российской Федерации доля родителей, считающих, что классный руководитель не помогает в решении проблем ребенка, варьируется от 0,5% в Иркутской области до 2,7% в Белгородской, Херсонской областях и 3,2% в Оренбургской области.

В Иркутской области 37,5% родителей предпочитают получать информацию об обучении ребенка по телефону и через родительские чаты, 21,9% респондентов – непосредственно от ребенка. Примерно равное количество респондентов 11-12% указали электронную информационную среду школы, получение информации на родительских собраниях и от учителя при посещении школы.

Большинство родителей региона (85,9%) считают, что содержание занятий «Разговоры о важном» интересное и вполне соответствует воспитательным задачам и потребностям обучающихся, 3,1% опрошенных придерживаются противоположной точки зрения. Порядка 2,1% считают, что эти занятия – пустая трата времени. Затруднились ответить 8,9% респондентов.

Более 48% родителей Иркутской области считают, что их ребенок в постоянном формате посещает различные внеклассные мероприятия, часто принимает участие – 38%, иногда – 12,5%, не принимает участие – 1,1%.

На вопрос «Нравится ли Вам новая традиция «поднятие государственного флага»» наибольшая доля родителей (83,3%) ответила утвердительно «да, конечно», 1% ответили «нет». При этом 0,6% респондентов не знают о такой традиции, 15,1% – затруднились ответить.

88% родителей уверены в комфорте ребенка в классе и школе, 10,4% считают, что не всегда. Незначительная доля родителей (1,6%) считают, что в классе и школе ребенок чувствует себя некомфортно.

На вопрос «Сталкивался ли Ваш ребенок в школе с буллингом?» 84,9% родителей отвечают «нет, никогда». Порядка 8,3% опрошенных считают, что ребенок иногда сталкивается в школе с буллингом. Остальные 6,8% родителей не знакомы с данным понятием.

В целом по обследованным субъектам Российской Федерации и в Иркутской области большинство родителей (67,2%) однозначно удовлетворены процессом воспитания ребенка в школе, 32,3% респондентов дали условно-положительный ответ «скорее да, чем нет», и только 0,5% ответили «скорее нет, чем да».

4.2.3. Анализ результатов оценки удовлетворенности педагогических работников воспитательной деятельностью в общеобразовательных организациях

Оценка удовлетворенности педагогических работников воспитательной деятельностью в общеобразовательных организациях является комплексным показателем, включающим такие составляющие, как удовлетворенность своей работой в целом, общую оценку качества воспитательного процесса и его материально-техническое и методическое обеспечение, содержание рабочей программы и учебников, организационно-содержательный уровень научно-методических мероприятий и коммуникаций, содержание занятий «Разговоры о важном», отношение к традиции поднятия государственного флага, наличие системы оценки эффективности воспитательной деятельности, удовлетворенность уровнем личностных результатов воспитания обучающихся, уровень документальной нагрузки.

Результаты социологического опроса показали, что в целом по выборке и в большинстве субъектов Российской Федерации удельный вес педагогических работников, которым нравится их работа, превышает 95% (ответы «да, очень», «скорее да»).

При этом соотношение утвердительных ответов («да, очень») и относительно утвердительных ответов («скорее да») по выборке составило 55,8% и 41,3% соответственно, но существенно различается по регионам. Иркутская область вошла в число субъектов, где педагоги настроены менее позитивно; так, в регионе полностью удовлетворены своей работой 49,5%

педагогов, 48,4% ответили относительно утвердительно («скорее да»), 2,1% затруднились с ответом на данный вопрос.

Распределение ответов педагогов о желании сменить работу в целом коррелирует с их удовлетворенностью своей сферой деятельности. Большинство опрошенных не испытывали подобного желания – 63,2%, при этом 29,2% опрошенных иногда думают о смене работы, а 6,3% – хотят сменить сферу деятельности.

Подавляющее большинство педагогических работников (55,8%) в общей выборке и во всех регионах в целом положительно оценивает качество современного воспитательного процесса. В Иркутской области 51,6% педагогических работников, принявших участие в опросе, считают качество воспитательного процесса хорошим, 9,5% – высоким, 34,7% педагогов считают качество воспитательного процесса удовлетворительным.

Проблема неполной обеспеченности отдельных школ цифровой техникой и мультимедийным оборудованием, нехватки современных образовательных пространств отмечена во всех регионах с разной степенью распространенности ситуации, в Иркутской области так считают 38,9% респондентов. Наличие всей необходимой инфраструктуры для решения воспитательных задач отметили 58,9% педагогов региона. Небольшая часть педагогов (2,1%) отметили, что материально-техническая база их школ не позволяет эффективно решать воспитательные задачи.

В части обеспечения школ методическими материалами для осуществления воспитательной деятельности 65,3% педагогов подтверждают наличие всего необходимого, 32,6% отмечают недостаточный уровень методического обеспечения, небольшая часть педагогов (2,1%) указывают на полное отсутствие методического обеспечения для осуществления воспитательной деятельности.

В постоянном контакте с советником директора по воспитанию находится более 80,0% от всех опрошенных педагогов. В Иркутской области систематически коммуницируют с профильным советником директора 74,7% педагогов, 23,2% отмечают формат периодического взаимодействия. Об отсутствии взаимодействия с советником директора по воспитанию заявили 2,1% опрошенных педагогов региона.

Оценивая содержание рабочей программы воспитания, в целом по выборке 56,8% респондентов региона ответили, что она их полностью устраивает, 29,5% считают не все мероприятия целесообразными, 13,7% высказали мнение об избыточности мероприятий, включенных в рабочие программы воспитания.

В оценке содержания современных учебников с точки зрения решения воспитательных задач мнения по вариантам ответов разделились в близких пропорциях. 34,7% респондентов области думают, что в разных учебниках по-разному содержится информация, необходимая для решения воспитательных задач, 33,7% говорят, в что современных учебниках в достаточном объеме присутствует информация и задания воспитательного

характера, и 31,6% считают, что современные учебники не содержат в достаточном количестве нужной информации.

Уровень положительного оценивания проводимых в системе образования Иркутской области научно-методических мероприятий по вопросам воспитания высок. 66,3% опрошенных педагогов придерживаются мнения об их полезности, 32,6% считают, что проводится много бесполезных мероприятий, которые отрывают педагогов от работы, и лишь 1,1% респондентов не принимают участие в большинстве мероприятий воспитательного направления.

Значимость «уроков о важном» для гражданско-патриотического воспитания обучающихся осознается всем сообществом педагогических работников региона. Порядка 96,8% от общего числа респондентов считают, что рекомендуемое содержание уроков интересно обучающимся и соответствует воспитательным задачам. Затруднение с ответом на вопрос возникло у 2,1% респондентов. При этом имеет место процесс критического осмысления педагогами рекомендованного содержания уроков, и определенная часть из них (1,1%) считают, что оно не отвечает поставленным задачам.

Традицию поднятия государственного флага в образовательных организациях Иркутской области поддерживают 96,8% педагогических работников, остальные 3,2% процента респондентов не смогли сформулировать свое отношение к важности поднятия государственного флага в школах.

Функционирование в образовательных организациях региона системы оценки эффективности воспитательной деятельности подтвердили 74,7% педагогических работников. О планах по созданию подобной системы сообщили в целом 20% педагогических работников. Об отсутствии в образовательных организациях системы оценки эффективности воспитательной деятельности свидетельствуют ответы 5,3% опрошенных педагогов.

Удовлетворенность личностными результатами воспитания обучающихся испытывают практически все опрошенные педагоги. 61,1% респондентов ответили «скорее да, чем нет», и 21,1% выбрали вариант ответа «да, вполне». В то же время 12,6% педагогов выразили неудовлетворенность эффективностью воспитательной работы. Определенная часть педагогов (5,3%) не смогли определиться с оценкой, выбрав вариант ответа «затрудняюсь ответить, не проводили такую диагностику».

Уровень документарной нагрузки как очень высокий оценили больше половины респондентов – 58,9%. Приемлемым уровень документарной нагрузки назвали 41,1% опрошенных.

4.2.4. Анализ результатов оценки удовлетворенности руководителей образовательных организаций воспитательной деятельностью в общеобразовательных организациях

Оценка удовлетворенности руководителей общеобразовательных организаций воспитательной деятельностью в общеобразовательных организациях является комплексным показателем, большинство составляющих которого аналогичны принятым для категории педагогических работников, в частности – удовлетворенность своей работой в целом, общая оценка качества и эффективности воспитательного процесса и его материально-технического обеспечения, содержание учебников, организационно-содержательный уровень научно-методических мероприятий, содержание занятий «Разговоры о важном», отношение к традиции поднятия государственного флага, наличие системы оценки эффективности воспитательной деятельности, удовлетворенность уровнем личностных результатов воспитания обучающихся, удовлетворенность уровнем документарной нагрузки. Кроме того, учтены такие параметры, как компетентность учителей, система повышения квалификации работниками образовательных организаций.

Анализ результатов социологического опроса показал, что в целом количество руководителей, удовлетворенных своей работой, составляет порядка 91,6% (ответы «да, очень» – 58,3%, «скорее да» – 33,3%). Неудовлетворенность своей работой выразили руководители школ лишь в Иркутской области (8,3%) из 35 регионов, участвующих в диагностической работе.

В целом 50,0% руководителей школ в полной мере удовлетворены существующей системой повышения квалификации в сфере воспитательной деятельности. О неполном соответствии системы повышения квалификации работников, занимающихся воспитательной деятельностью, заявили 41,7%. Затруднение с оценкой эффективности системы повышения квалификации испытали 8,3% от всех опрошенных.

По оценке 50,0% руководителей школ, педагоги, занимающиеся воспитательной деятельностью в Иркутской области, имеют высокий уровень компетенций. О том, что случаи проявления недостаточности компетенций педагогов встречаются часто, свидетельствуют ответы 41,7% руководителей. Довольно высокий процент ответов приходится на часть респондентов, испытавших затруднение с оценкой, – 8,3%.

По мнению руководителей школ, большая часть педагогических работников повышают свою квалификацию в сфере воспитания с периодичностью «один раз в три года» – 66,7%, в ежегодном формате уделяют внимание актуализации знаний и навыков 25,0% педагогов. По оценке 8,3% директоров, педагоги их школ повышают квалификацию с регулярностью «один раз в пять лет».

Большинство руководителей (66,7%) оценивают уровень эффективности воспитания в их школах как средний. Высокий уровень эффективности воспитания отметили 33,3% респондентов.

Удовлетворенность личностными результатами воспитания обучающихся испытывают 83,4% руководителей («скорее да, чем нет» – 66,7%, «да, вполне» – 16,7%). Нужно отметить, что 16,7% руководителей школ негативно оценивают результаты воспитания, демонстрируемые обучающимися.

В оценке содержания современных учебников с точки зрения решения воспитательных задач мнения по вариантам ответов разделились в неравных пропорциях. Большая часть анкетированных (58,3%) считают, что современные учебники не содержат в достаточном количестве необходимой для решения воспитательных задач информации. 33,3% директоров школ не дают обобщенную оценку качества содержательной основы всех учебников в исследуемом аспекте, так как считают, что оно по-разному представлено в разных учебника. И только порядка 8,3% директоров школ дали им однозначно положительную оценку, считая, что в современных учебниках в достаточном объеме присутствуют информация и задания воспитательного характера.

Уровень положительного оценивания проводимых в системе образования региона научно-методических мероприятий по вопросам воспитания высок – 66,7% опрошенных руководителей придерживаются мнения об их полезности. 25,0% респондентов дали негативную оценку научно-методическим мероприятиям по вопросам воспитания, отмечая их бесполезность и отвлечение от работы. Часть респондентов-руководителей (8,3%) ответили, что не принимают участия в большинстве мероприятий по вопросам воспитания и по этой причине не могут оценить их качество.

Функционирование в школах системы оценки эффективности воспитательной деятельности подтвердили 58,3% руководителей школ. О планах по созданию системы оценки эффективности воспитательной деятельности сообщили 41,7% опрошенных директоров школ.

Подавляющее большинство руководителей образовательных организаций (58,3%) положительно оценивают качество современного воспитательного процесса. Более сдержанную оценку («удовлетворительно») дали в среднем 41,7% респондентов.

Существование проблемы неполной обеспеченности отдельных школ цифровой техникой и мультимедийным оборудованием, нехватка современных образовательных пространств отмечена у 58,3% директоров школ. По мнению 41,7% респондентов, в их школах есть вся необходимая инфраструктура для решения воспитательных задач.

В подавляющем большинстве руководители единодушны во мнении, что рекомендуемое содержание «уроков о важном» интересно для обучающихся и вполне соответствует воспитательным задачам (50,0%). Положительно относятся к традиции поднятия государственного флага в

образовательных организациях 33,3% руководителей. Не оценивают документарную загруженность педагогов как проблему 16,7% директоров.

4.2.5. Обобщенные результаты оценки удовлетворенности участников образовательных отношений воспитательной деятельностью в общеобразовательных организациях

Оценка удовлетворенности участников образовательных отношений воспитательной деятельностью в общеобразовательных организациях проводилась в различных разрезах:

удовлетворенность содержанием рабочей программы воспитания;

удовлетворенность организационно-педагогическими условиями воспитательной деятельности;

удовлетворенность эффективностью воспитательной деятельности.

Так, анкетами участников социологического опроса были предусмотрены вопросы, связанные с характеристиками организационно-педагогических условий воспитательной деятельности в школах. Для каждой категории респондентов набор характеристик различен. Респонденты оценивали каждую из характеристик, присваивая каждой позиции дифференцированную оценку в диапазоне от 1 балла до 10 баллов (1 балл – полностью неудовлетворен, 10 – максимально удовлетворен). По результатам обработки ответов респондентов определены комплексные показатели, характеризующие в обобщенном виде степень удовлетворенности всем набором параметров воспитательной деятельности в регионах.

Удовлетворенность содержанием рабочей программы воспитания оценивалась по результатам ответов на вопросы анкеты у обучающихся и педагогических работников.

Удовлетворенность обучающихся содержанием программы воспитания оценивалась на основании положительных ответов респондентов на вопрос «Нравится ли Вам посещать внеклассные мероприятия?».

Удовлетворенность педагогических работников содержанием программы воспитания оценивалась на основании положительных ответов респондентов (вариант ответа «она меня полностью устраивает») на вопрос «Как Вы относитесь к содержанию рабочей программы воспитания?».

В целом по Российской Федерации 67,3% обучающихся и 70,5% опрошенных педагогических работников удовлетворены содержанием программы воспитания.

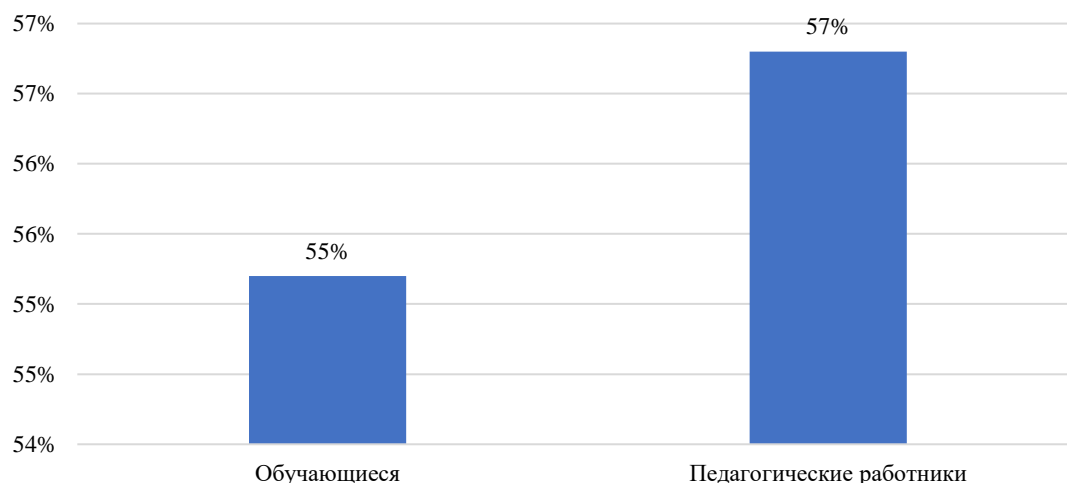


Рисунок 4.1. Степень удовлетворенности обучающихся и педагогических работников Иркутской области содержанием рабочей программы воспитания (в %)

Удовлетворенность обучающихся и родителей организационно-педагогическими условиями воспитательной деятельности в школе оценивалась по следующему перечню параметров:

- деятельность классного руководителя;
- условия для занятия спортом и творчеством;
- микроклимат в классе, школе;
- отношения с учителями и одноклассниками;
- возможность заниматься волонтерством и другими социальными проектами;
- возможность обучающихся принимать участие в различных мероприятиях (экскурсиях, конференциях, олимпиадах, конкурсах, форумах и др.), в деятельности Российского движения детей и молодежи, во внеклассных мероприятиях вместе с родителями.

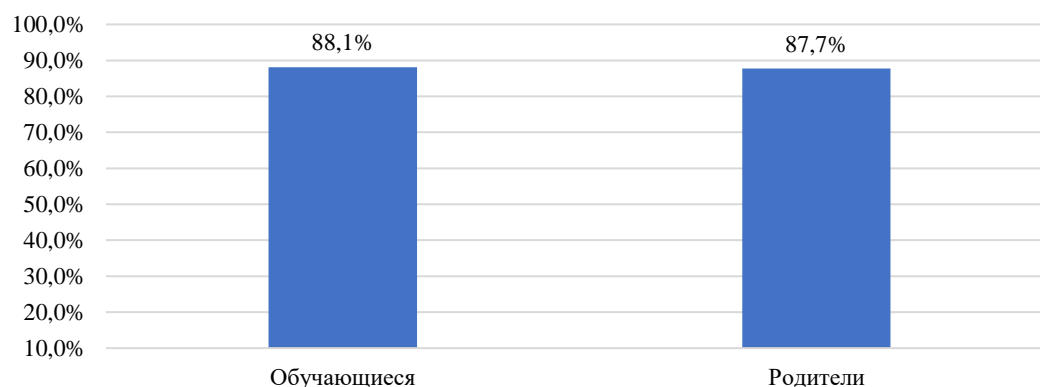


Рисунок 4.2. Степень удовлетворенности обучающихся и родителей Иркутской области организационно-педагогическими условиями воспитательной деятельности в образовательной организации (%)

В процессе социологического опроса руководители и педагогические работники оценили степень удовлетворенности отдельными характеристиками воспитательной деятельности по следующим параметрам:

- управление воспитательной деятельностью в школе;
- профессионализм педагогических работников, осуществляющих воспитательную деятельность;
- содержание и актуальность рабочей программы воспитания;
- методическая поддержка воспитательного процесса;
- доступность электронных образовательных ресурсов и сервисов;
- психологический микроклимат в школе;
- состояние и достаточность инфраструктуры школы;
- качество личностных коммуникаций участников образовательного процесса;
- организация документооборота.

Значение данного показателя по выборке в целом по РФ составило у руководителей – 80,5%, у педагогов – 88,6%. В Иркутской области удовлетворенность руководителей незначительно выше (82,9%), у педагогических работников незначительно ниже (85,6%).

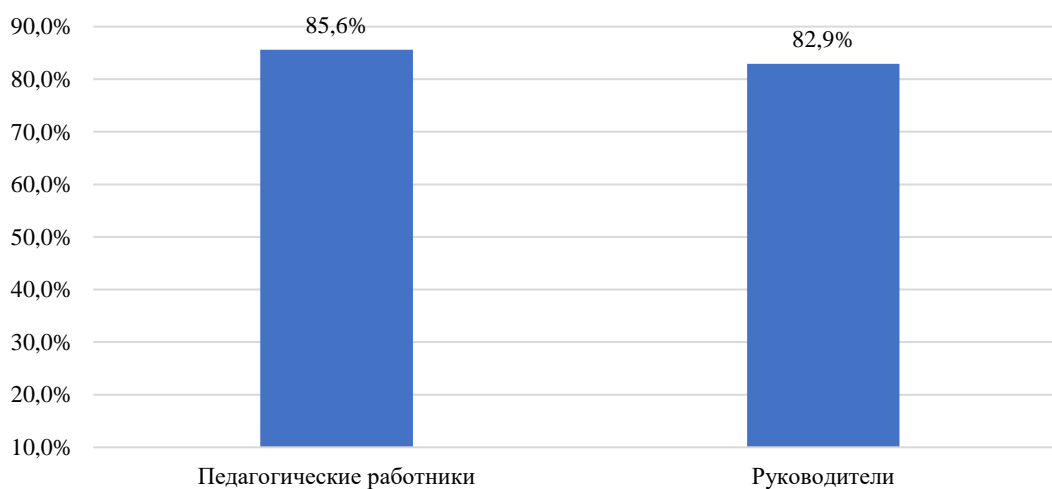


Рисунок 4.3. Степень удовлетворенности руководителей и педагогических работников Иркутской области условиями осуществления воспитательной деятельности, проценты

Удовлетворенность эффективностью воспитательной деятельности оценивалась по результатам ответов на вопросы, содержащихся в анкетах всех респондентов. Удовлетворенность обучающихся эффективностью воспитательной деятельности оценивалась на основании положительных ответов респондентов на вопрос «Помогают ли Вам знания, полученные на классных часах и других мероприятиях в реальной жизни?». В целом по

Российской Федерации 92,9% респондентов удовлетворены эффективностью воспитательной деятельности.

Удовлетворенность родителей эффективностью воспитательной деятельности оценивалась на основании положительных ответов респондентов (вариант ответа – «да») на вопрос «Удовлетворены ли Вы в целом процессом воспитания Вашего ребенка в школе?». 77,3% опрошенных родителей удовлетворены эффективностью воспитательной деятельности.

Удовлетворенность руководителей и педагогических работников эффективностью воспитательной деятельности оценивалась на основании положительных ответов респондентов (варианты ответа – «да, вполне», «скорее да, чем нет») на вопрос «Удовлетворены ли Вы уровнем личностных результатов воспитания, которые демонстрируют ученики Вашей школы?». Значение данного показателя по выборке в целом составило 97,7% (руководители) и 94,2% (педагогические работники), в сравнении с данными по РФ, Иркутская область показала наименьшее значение показателя: руководители – 83,3%, педагоги – 82,1%.

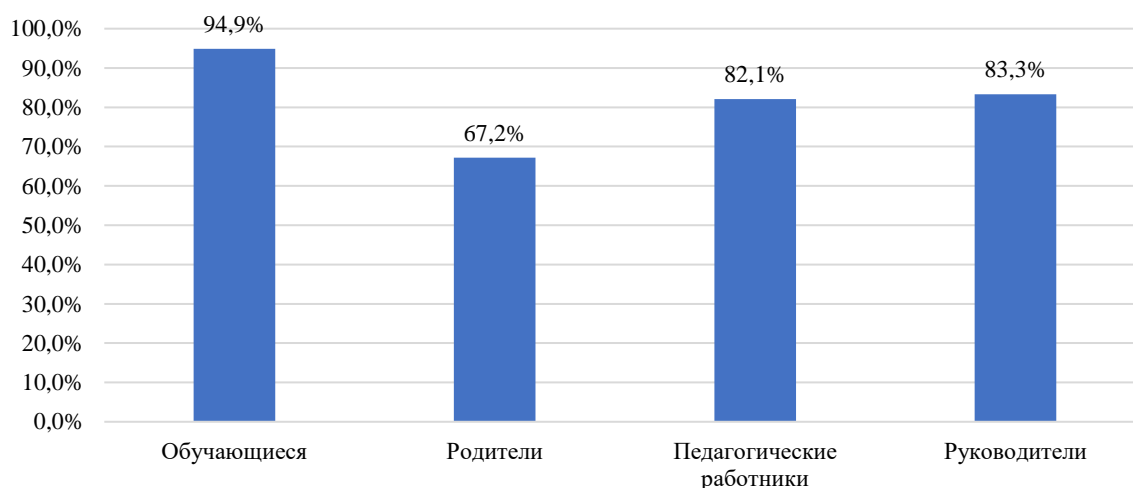


Рисунок 4.4. Степень удовлетворенности участников образовательных отношений эффективностью воспитательной деятельности (в %)

В целом показатели удовлетворенности воспитательной деятельностью всех участников образовательных отношений региона ниже среднего показателя по Российской Федерации.

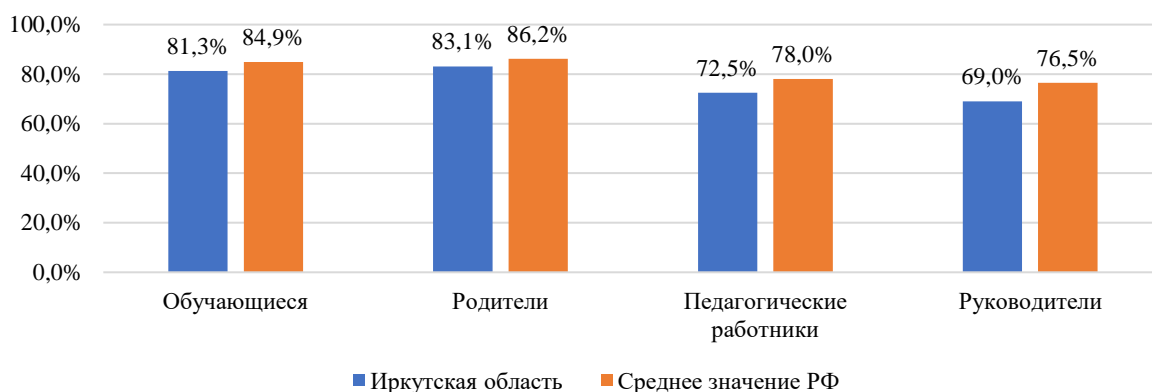


Рисунок 4.5. Степень удовлетворенности участников образовательных отношений Иркутской области воспитательной деятельностью (в %)

Степень удовлетворенности руководителей образовательных организаций воспитательной деятельностью среди всех субъектов РФ в Иркутской области минимальная (69,6%).

5. Анализ результатов оценки эффективности воспитательной деятельности в общеобразовательных организациях

5.1. Общие сведения об общеобразовательных организациях – участниках оценки эффективности воспитательной деятельности в общеобразовательных организациях

В проведении оценки эффективности воспитательной деятельности в общеобразовательных организациях приняли участие обучающиеся и педагогические работники 309 образовательных организаций из 35 субъектов Российской Федерации, в том числе 135 городских и 174 сельские школы.

Для оценки эффективности воспитательной деятельности в общеобразовательных организациях использовался инструментарий, включающий в себя:

- критерии и показатели в общеобразовательных организациях;
- порядок предоставления информации об инструментарии для оценки эффективности воспитательной деятельности в общеобразовательных организациях.

От каждой общеобразовательной организации, педагогические работники которой принимали участие в оценке компетенций, с помощью разработанного инструментария был проведен сбор данных по критериям и показателям оценки эффективности воспитательной деятельности.

Оценка эффективности воспитательной деятельности в общеобразовательных организациях осуществляется с использованием системы из 4 критериев и 21 показателя.

Всего используется 4 критерия:

1. Компетентность педагогических работников.

2. Сформированность личностных результатов воспитания обучающихся.

3. Удовлетворенность участников образовательных отношений воспитательной деятельностью.

4. Вовлеченность участников образовательных отношений в воспитательную деятельность.

Каждый критерий включает в себя показатели. За достижение порогового значения показателей общеобразовательная организация получает определенное количество баллов (таблица 5.1).

Таблица 5.1. Критерии и показатели эффективности воспитательной деятельности в общеобразовательных организациях

№ п/п	Наименование критериев и показателей	Значение показателей	Сумма баллов
1	Компетентность педагогических работников	2	
1.1	Доля педагогических работников, выполнивших диагностическую работу на базовом уровне и выше в общем числе педагогических работников, участвующих в оценке компетенций, необходимых для осуществления воспитательной деятельности	Не менее 100%	1
1.2	Доля педагогических работников, прошедших повышение квалификации по программе, направленной на формирование компетенций, необходимых для осуществления воспитательной деятельности, в общем числе педагогических работников, осуществляющих воспитательную деятельность	Не менее 100%	1
2	Сформированность личностных результатов воспитания обучающихся	11	
2.1	Доля обучающихся, имеющих базовый и выше уровни сформированности личностных результатов, в общем числе обучающихся, принявших участие в диагностическом тестировании	Не менее 80%	3
2.2	Доля обучающихся, имеющих базовый и выше уровни сформированности личностных результатов в области гражданского воспитания, в общем числе обучающихся, принявших участие в диагностическом тестировании	Не менее 80%	1
2.3	Доля обучающихся, имеющих базовый и выше уровни сформированности личностных результатов в области патриотического воспитания, в общем числе обучающихся, принявших участие в диагностическом тестировании	Не менее 80%	1
2.4	Доля обучающихся, имеющих базовый и выше уровни сформированности личностных результатов в области духовно-нравственного	Не менее 80%	1

№ п/п	Наименование критериев и показателей	Значение показателей	Сумма баллов
	воспитания, в общем числе обучающихся, принявших участие в диагностическом тестировании		
2.5	Доля обучающихся, имеющих базовый и выше уровни сформированности личностных результатов в области эстетического воспитания, в общем числе обучающихся, принявших участие в диагностическом тестировании	Не менее 80%	1
2.6	Доля обучающихся, имеющих базовый и выше уровни сформированности личностных результатов в области физического воспитания, в общем числе обучающихся, принявших участие в диагностическом тестировании	Не менее 80%	1
2.7	Доля обучающихся, имеющих базовый и выше уровни сформированности личностных результатов в области трудового воспитания, в общем числе обучающихся, принявших участие в диагностическом тестировании	Не менее 80%	1
2.8	Доля обучающихся, имеющих базовый и выше уровни сформированности личностных результатов в области экологического воспитания, в общем числе обучающихся, принявших участие в диагностическом тестировании	Не менее 80%	1
2.9	Доля обучающихся, имеющих базовый и выше уровни сформированности личностных результатов в отношении ценностей научного познания, в общем числе обучающихся, принявших участие в диагностическом тестировании	Не менее 80%	1
3	Удовлетворенность воспитательной деятельностью	4	
3.1	Степень удовлетворенности обучающихся воспитательной деятельностью	Не менее 70%	1
3.2	Степень удовлетворенности родителей обучающихся воспитательной деятельностью	Не менее 70%	1
3.3	Степень удовлетворенности педагогических работников воспитательной деятельностью	Не менее 70%	1
3.4	Степень удовлетворенности руководителей образовательных организаций воспитательной деятельностью	Не менее 70%	1
4	Вовлеченность участников образовательных отношений в воспитательную деятельность	6	
4.1	Доля обучающихся, вовлеченных в мероприятия воспитательной направленности, в общем числе обучающихся, принявших участие в социологическом опросе	Не менее 100%	1
4.2	Доля родителей, вовлеченных в мероприятия	Не менее	1

№ п/п	Наименование критериев и показателей	Значение показателей	Сумма баллов
	воспитательной направленности, общем числе родителей, принявших участие в социологическом опросе	50%	
4.3	Доля обучающихся, участвующих в волонтерской деятельности, в общем числе обучающихся, принявших участие в социологическом опросе	Не менее 10%	1
4.4	Доля обучающихся, участвующих в мероприятиях Общероссийского общественно-государственного движения детей и молодежи, в общем числе обучающихся, принявших участие в социологическом опросе	Не менее 50%	1
4.5	Доля обучающихся, участвующих в работе органов ученического самоуправления, в общем числе обучающихся, принявших участие в социологическом опросе	Не менее 10%	1
4.6	Доля обучающихся, участвующих в реализации социально значимых проектов, в общем числе обучающихся, принявших участие в социологическом опросе	Не менее 10%	1

Максимальное количество баллов, которое общеобразовательная организация может набрать за выполнение показателей, равно 23.

5.2. Обобщенные результаты оценки эффективности воспитательной деятельности в общеобразовательных организациях

Для интерпретации результатов оценки используется шкала, включающая в себя 3 уровня эффективности воспитательной деятельности в общеобразовательной организации в зависимости от количества набранных баллов по всем показателям:

- высокий уровень – 21 – 23 балла (зеленая зона);
- средний уровень – 18 – 20 баллов (желтая зона);
- низкий уровень – менее 18 баллов (красная зона).

Из 12 образовательных организаций, участвовавших в диагностике, низкий уровень показали 2 образовательные организации, средний уровень – 8, высокий уровень – 2.

На рисунке 5.1 приведены результаты оценки эффективности воспитательной деятельности в общеобразовательных организациях, принимавших участие в исследовании.

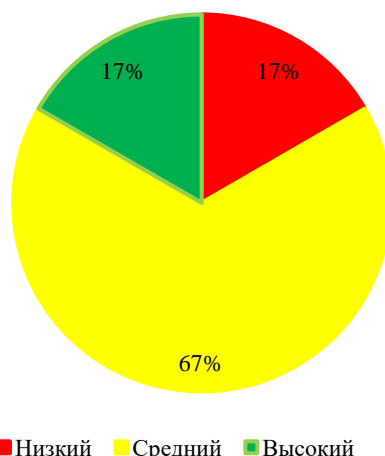


Рисунок 5.1. Уровень эффективности воспитательной деятельности в общеобразовательных организациях

В таблице 5.2 приведены результаты подсчета оценочных показателей в группировке по используемым критериям.

Таблица 5.2. Рейтинг критериев эффективности воспитательной деятельности

№	Наименование критерия	Максимальный балл по критерию	Средний балл по критерию (в целом)	Средний % выполнения критерия
1	Удовлетворенность воспитательной деятельностью	4	3,9	98%
2	Сформированность личностных результатов воспитания обучающихся	11	10,3	94%
3	Вовлеченность участников образовательных отношений в воспитательную деятельность	6	4,6	77%
4	Компетентность педагогических работников	2	0	0%

Как следует из приведенных в таблице 5.3 сведений, средний процент выполнения по большинству критериев превышает 80. В то же время по критерию «Компетентность педагогических работников» средний балл выполнения равен 0 (рисунок 5.2).

Значение критерия «Компетентность педагогических работников» подсчитывалось следующим образом. Один балл по критерию образовательная организация могла получить, если «Доля педагогических работников, выполнивших диагностическую работу на базовом уровне и выше в общем числе педагогических работников, участвующих в оценке компетенций», необходимых для осуществления воспитательной деятельности» (показатель 1), составляла не менее 100%. Среди общего количества участников диагностики всего 5 человек (5%) показали базовый и

выше уровни владения компетенциями, необходимыми для осуществления воспитательной деятельности. Показатель 1 равен 0 для всех организаций, т. к. в каждой организации находились участники тестирования, выполнившие диагностическую работу на удовлетворительном или низком уровне.

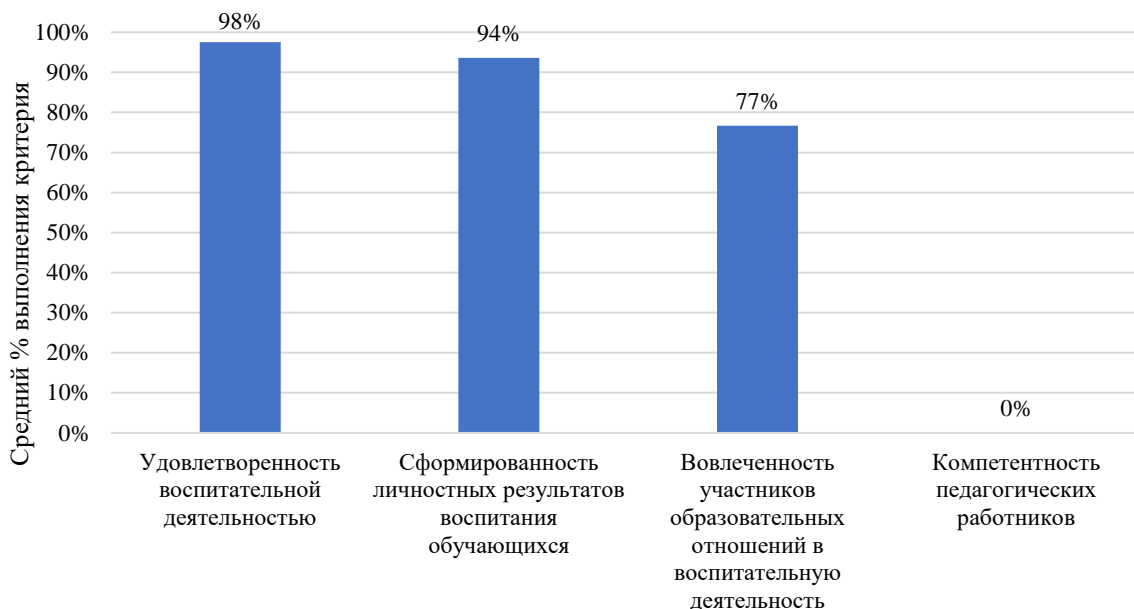


Рисунок 5.2. Рейтинг критериев эффективности воспитательной деятельности

Доля педагогических работников, прошедших повышение квалификации по программе, направленной на формирование компетенций, необходимых для осуществления воспитательной деятельности, в общем числе педагогических работников, осуществляющих воспитательную деятельность (показатель 2), составила максимально 63% лишь в 2 организациях из 12. Ни одна из образовательных организаций региона, участвовавших в диагностической работе, не набрала 100% по данному показателю.

Средний процент педагогов региона, выполнивших диагностическую работу на базовом уровне и выше, составил 5. Средний процент педагогических работников, прошедших повышение квалификации по программе, направленной на формирование воспитательных компетенций, составил 36.

Сведения о достижении критерия «Компетентность педагогических работников» по показателям приведена на рисунке 5.3.



Рисунок 5.3. Критерий «Компетентность педагогических работников» по показателям

Среднее значение показателей критерия «Сформированность личностных результатов воспитания обучающихся» варьируется от 50% до 98%. Критерий «Сформированность личностных результатов воспитания обучающихся» включает в себя 9 показателей. Максимального среднего результата достиг показатель «% обучающихся, имеющих базовый и выше уровни сформированности личностных результатов» – 98,7%. Минимальное среднее значение у показателя «Физическое воспитание» – 89,6%. Средний процент достижения каждого показателя представлен на рисунке 5.4.

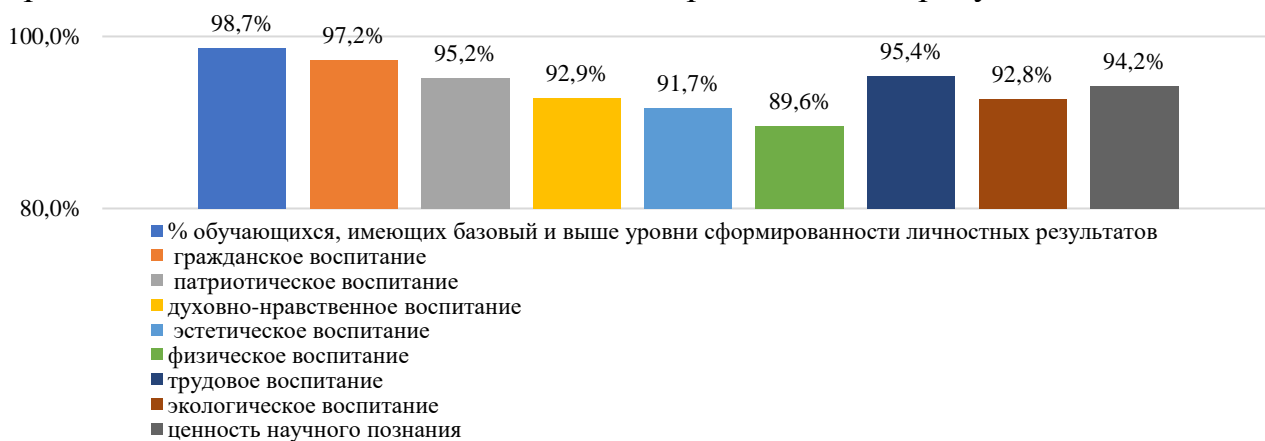


Рисунок 5.4. Средний процент достижения каждого показателя критерия «Сформированность личностных результатов воспитания обучающихся»

Критерий «Удовлетворенность воспитательной деятельностью» состоит из 4 показателей. Разница между показателями региона и РФ в среднем составила около 5%. Средний процент достижения каждого показателя в сравнении с РФ представлен на рисунке 5.5.

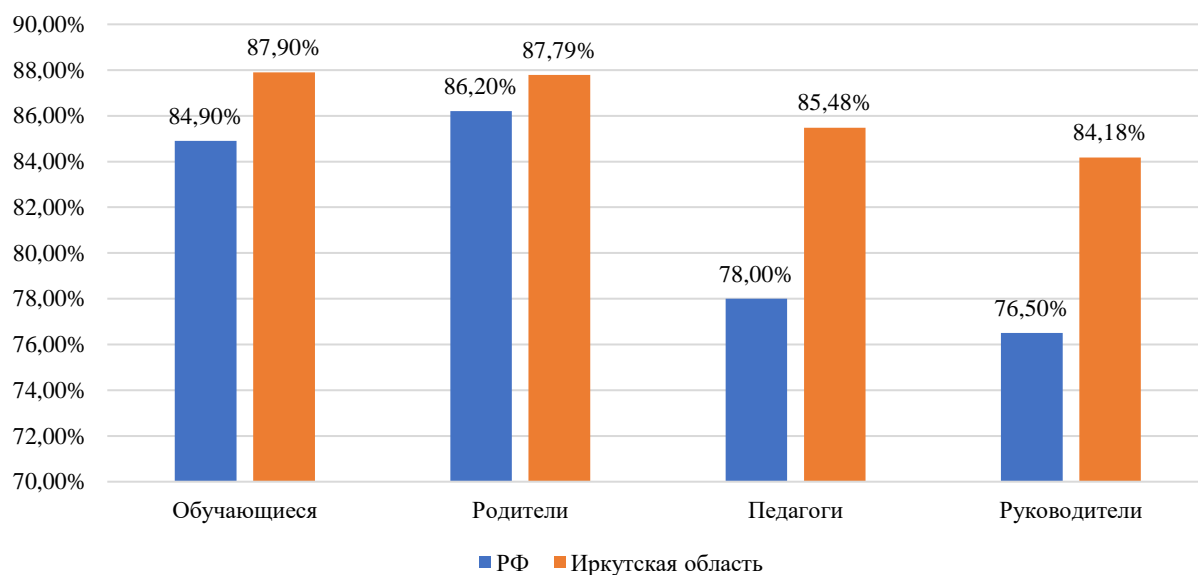


Рисунок 5.5. Средний процент достижения каждого показателя критерия «Удовлетворенность воспитательной деятельностью» в сравнении с РФ

Критерий «Вовлеченность участников образовательных отношений в воспитательную деятельность» состоит из 6 показателей. Минимальное среднее значение набрали показатели

«% обучающихся, участвующих в волонтерской деятельности» – 48,8%,

«% обучающихся, участвующих в мероприятиях Общероссийского общественно-государственного движения детей и молодежи» – 49,4%. Максимальное среднее значение у показателя «% родителей, вовлеченных в мероприятия воспитательной направленности» – 94,4%. Средний процент достижения каждого показателя представлен на рисунке 5.6.



Рисунок 5.6. Средний процент достижения каждого показателя критерия «Вовлеченность участников образовательных отношений в воспитательную деятельность»

По результатам проведенной диагностики 12 образовательных организаций, участвовавших в процедуре, показали следующие результаты:
 низкий уровень – 2 ОО;
 средний уровень – 8 ОО;
 высокий уровень – 2 ОО.

При анализе оценки эффективности воспитательной деятельности средний процент выполнения по большинству критериев превысил 80. В то же время по критерию «Компетентность педагогических работников средний балл выполнения равен 0, по критерию «Сформированность личностных результатов воспитания обучающихся» – 10 баллов из 11 возможных, по критерию «Удовлетворенность воспитательной деятельностью» – 4 балла из 4 возможных, по критерию «Вовлеченность участников образовательных отношений в воспитательную деятельность» – 5 баллов из 6 возможных.

Баллы по каждому критерию оценки эффективности воспитательной деятельности, набранные образовательными организациями, участвовавшими в диагностике, представлены на рисунке 5.7.

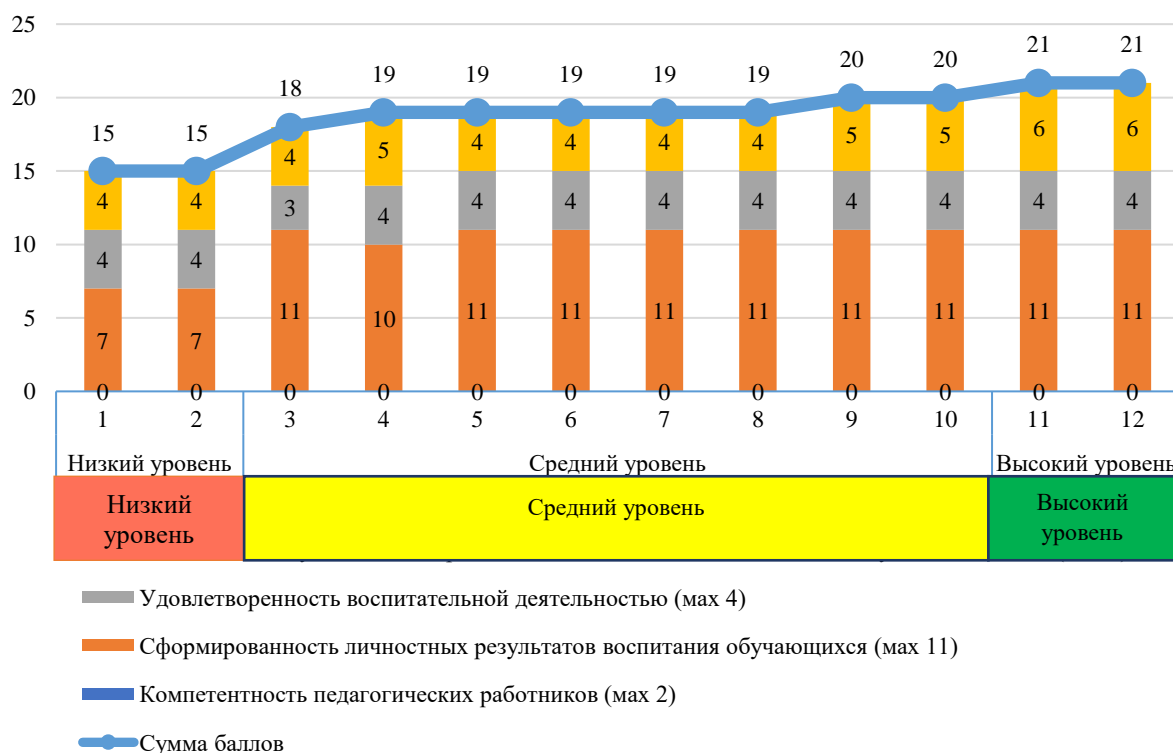


Рисунок 5.7. Оценка эффективности воспитательной деятельности, образовательных организаций Иркутской области, участвовавших в диагностике

По результатам оценки компетенций, необходимых для осуществления воспитательной деятельности, все образовательные организации, принявшие в ней участие, получили в личных кабинетах свои профили эффективности образовательной деятельности, где подробно расписаны результаты мониторинга воспитательной деятельности, которые позволят администрации и педагогическим работникам актуализировать работу с проблемными показателями и повысить эффективность по данным направлениям.

6. Общие выводы и рекомендации

По результатам четырёх диагностических процедур (диагностическое тестирование педагогических работников; диагностическое тестирование личностных результатов обучающихся; социологический опрос; сбор данных по показателям оценки эффективности воспитательной деятельности в общеобразовательных организациях) получены следующие результаты.

1. Диагностическое тестирование педагогических работников выявило уровни компетенций, необходимые для осуществления воспитательной деятельности:

- низкий уровень у 16 (17 %) участников;
- удовлетворительный уровень у 74 (78%) участников;
- базовый уровень у 5 (5%) участников;

– повышенный и высокий уровни не выявлены.

При выполнении диагностической работы наибольшие затруднения вызвали задания повышенной сложности части 2, направленные на выявление уровня сформированности навыков, необходимых для осуществления воспитательной деятельности в образовательной организации. Значительные затруднения вызвало выполнение заданий 7, 8, 9, 11, 13, 14, 15, 16. Процент участников, выполнивших эти задания, колеблется от 6% за 9 задание до 26% за 15 задание.

Задание 7 предполагало соотнесение содержания деятельности образовательной организации по профилактике деструктивного поведения обучающихся с указанными направлениями.

Задание 8 посвящено организационно-методическому обеспечению социально-педагогической поддержки обучающихся. В задании предлагалось определить наиболее эффективную последовательность действий классного руководителя при решении конкретных ситуаций в целях профилактики социальных рисков и девиантного поведения обучающихся.

Задание 9 предполагало соотнесение содержания деятельности детского общественного объединения с уровнем педагогического сопровождения детского общественного объединения.

Задание 11 предполагало установление соответствия между типами социального партнерства образовательной организации в воспитании обучающихся и содержанием совместной деятельности образовательной организации с высшими учебными заведениями, научными исследовательскими институтами.

Задание 13 предполагало определение правильной последовательности действий обучающихся и учителя при проведении различных мероприятий (соревнования с ростовыми шахматами, масленичная ярмарка и гуляния, проектированию территории в форме дизайн-сессии, проведение КВН).

Задание 14 предполагало соотнесение оценочных процедур, используемых в образовательной организации для ежегодного самоанализа воспитательной работы, с основными направлениями анализа воспитательного процесса.

Задание 15 предполагало определение эффективного порядка действий классного руководителя по нескольким направлениям деятельности: по развитию детского коллектива, по составлению плана воспитательной работы в группе (классе), по совместному с обучающимися планированию воспитательной деятельности в группе (классе), по совместному с обучающимися планированию воспитательной деятельности.

Задание 16 предполагало определение форм воспитательной работы для реализации гражданско-патриотического, духовно-нравственного, трудового, экологического, эстетического, физического воспитания.

По результатам диагностики выявлены следующие профессиональные дефициты:

– затруднения в организации социально-педагогической поддержки обучающихся в процессе социализации;

– недостаточные знания средств профилактики социальных рисков, девиантного поведения и неумением осуществлять организационно-методическое сопровождение мероприятий по профилактике девиантного поведения обучающихся;

– значительные затруднения в знании теории и методики педагогической поддержки деятельности детских общественных организаций, движений, объединений и неумение оказывать педагогическую поддержку обучающимся в формировании их творческих, общественных объединений, органов самоуправления;

– незнание механизмов социального партнерства институтов социализации и неумение осуществлять координацию совместных действий образовательной организации с институтами социализации по поддержке детских инициатив;

– незнание теоретических и методических подходов к организации воспитательного процесса во внеурочное время и неумение проводить творческие массовые мероприятия в рамках реализации программ внеурочной деятельности по выбранному направлению;

– незнание методов, способов педагогической диагностики, оценки результатов реализации программ воспитания, мониторинга воспитательного процесса, а также неумение осуществлять отбор диагностических технологий для анализа результатов воспитательной деятельности;

– недостаточное знание теоретических и методических основ разработки плана (программы) воспитательной деятельности с группой обучающихся, неумение приобщать обучающихся к проектированию совместной социально и личностно значимой деятельности;

– недостаточное знание форм и методов организации различных видов социально значимой развивающей деятельности групп и микрогрупп обучающихся в рамках гражданско-патриотического, духовно-нравственного, трудового, экологического, эстетического, физического воспитания, а также неумение организовывать эту деятельность.

Выявленные профессиональные дефициты вызывают затруднения в выполнении трудовых действий в соответствии с требованиями профессионального стандарта: «Организация социально-педагогической поддержки обучающихся в процессе социализации»; «Организационно-методическое обеспечение социально-педагогической поддержки обучающихся»; «Оказание обучающимся педагогической поддержки в создании общественных объединений»; «Развитие самоуправления обучающихся на основе социального партнерства социальных институтов»; «Организация работы по одному или нескольким направлениям внеурочной деятельности»; «Организационно-методическое обеспечение воспитательной деятельности»; «Планирование воспитательной деятельности с группой

обучающихся»; «Организация социально и личностно значимой деятельности группы обучающихся».

Выявленные профессиональные дефициты и затруднения в выполнении трудовых действий актуализируют необходимость повышения квалификации педагогов по направлениям:

- Социально-педагогическая поддержка обучающихся в процессе социализации.

- Профилактика девиантного поведения обучающихся.

- Организация деятельности и педагогическая поддержка детских общественных организаций, движений, объединений.

- Организация социального партнерства с институтами социализации по поддержке детских инициатив.

- Планирование воспитательной деятельности с группой обучающихся и проектирование совместной социально и личностно значимой деятельности.

- Организации различных видов социально значимой развивающей деятельности обучающихся в рамках гражданско-патриотического, духовно-нравственного, трудового, экологического, эстетического, физического воспитания.

2. Уровни сформированности личностных результатов воспитания у обучающихся 8-11 классов следующие:

- 59% продемонстрировали высокий уровень личностных результатов воспитания,

- 40% – базовый,

- 1% – низкий.

Обучающиеся 9 и 10 классов (65% и 76% соответственно) показали более высокий уровень личностных результатов воспитания по сравнению с обучающимися 8 и 11 классов.

3. В социологическом опросе принимали участие обучающиеся, родители/законные представители, педагогические работники, руководители образовательных организаций.

Результаты социологического опроса обучающихся показали положительное отношение к внеклассным мероприятиям у 55,2%; к новой традиции, связанной с поднятием государственного флага у 77,1%; к темам занятий «Разговоры о важном» у 60,9%.

85,4% обучающихся чувствуют себя в школе комфортно, 75% никогда не сталкивались с буллингом в образовательной организации. Большинство обучающихся отметили помощь классного руководителя (89,6%) и советника по воспитанию (53,1%) в решении разных вопросов. 94,8% обучающихся отметили хороший контакт с классным руководителем. Более половины обучающихся (55,3%) отметили важность знаний, полученных на классных часах и других воспитательных мероприятиях.

По результатам социологического опроса родителей/законных представителей выявлена проблема неудовлетворенности системой воспитания в регионе, только 19,8% опрошенных родителей/законных представителей высоко оценивают качество системы воспитания. Чуть меньше половины (48%) родителей/законных представителей отмечают, что их ребенок посещает различные внеклассные мероприятия. Несмотря на это, 97,4% родителей/законных представителей высоко оценивают эффективность деятельности классного руководителя, 85,9% считают интересными, и востребованными занятия «Разговоры о важном». 83,3% родителей/законных представителей поддерживают новую традицию «поднятие государственного флага». 88% родителей уверены в комфорте ребенка в классе и в образовательной организации, 84,9% родителей/законных представителей отмечают, что ребенок никогда не сталкивается с буллингом. 67,2% родителей/законных представителей удовлетворены процессом воспитания ребенка в образовательной организации.

Результаты социологического опроса педагогических работников показали частичную удовлетворенность своей работой, только 49,5% педагогов ответили, что полностью удовлетворены своей работой. Несмотря на это, 63,2% педагогов не хотели бы поменять место работы. Чуть более половины педагогов (55,8%) положительно оценивают качество современного воспитательного процесса, отмечают хорошее содержание программ воспитания (56,8%) и наличие всей необходимой инфраструктуры для решения воспитательных задач (58,9%). 65,3% педагогов подтверждают наличие методических материалов для осуществления воспитательной деятельности. Большинство педагогов (74,7%) работают в тесном контакте с советником по воспитанию. Не в полной мере педагоги удовлетворены содержанием учебников, только 33,7 % говорят о том, что в современных учебниках в достаточном объеме присутствует информация и задания воспитательного характера. 96,8% педагогов осознают значимость занятий «Разговоры о важном» для гражданско-патриотического воспитания обучающихся и поддерживают новую традицию «поднятие государственного флага». Больше половины опрошенных педагогов (66,3%) положительно оценивают проводимые в системе образования Иркутской области научно-методические мероприятия. 74,7% подтвердили функционирование в образовательных организациях региона системы оценки эффективности воспитательной деятельности педагогических работников. Чуть больше половины педагогов (61,1%) удовлетворены личностными результатами воспитания обучающихся. 58,9% педагогов оценили уровень документарной нагрузки как «высокий».

По результатам социологического опроса руководителей выявлены высокие и выше среднего показатели по удовлетворенности своей работой (91,6%), системой повышения квалификации в сфере воспитательной деятельности (50%), компетенциями педагогических работников (50%),

повышением квалификации педагогов в сфере воспитания (66,7%), эффективностью воспитания в их образовательных организациях (66,7%), личностными результатами воспитания обучающихся (83,4 %), научно-методическими мероприятиями по вопросам воспитания в регионе (66,7%), качеством современного воспитательного процесса и оценкой эффективности воспитательной деятельности (58,3%). Половина руководителей (50%) считают, что занятия «Разговоры о главном» интересны для обучающихся и вполне соответствует воспитательным задачам. Руководители считают проблемой содержание учебников, 58,3% руководителей недовольны содержанием учебников, а также недовольны документационной загруженностью педагогов (83,3%).

4. Для оценки эффективности воспитательной деятельности в общеобразовательных организациях использовались четыре критерия; компетентность педагогических работников; сформированность личностных результатов воспитания обучающихся; удовлетворенность участников образовательных отношений воспитательной деятельностью; вовлеченность участников образовательных отношений в воспитательную деятельность.

Самый высокий процент – 98 по критерию «удовлетворенность участников образовательных отношений воспитательной деятельностью», второй по величине критерий «сформированность личностных результатов воспитания обучающихся» (94%), третий критерий – «вовлеченность участников образовательных отношений в воспитательную деятельность» (77%) и четвертый критерий – «компетентность педагогических работников» (0%). Этот критерий стал нулевым для всех организаций за счет того, что 100% педагогических работников должны были при выполнении диагностического тестирования показать базовый уровень и выше. Несмотря на наличие 5 педагогов, показавших базовый уровень, в этих организациях были участники, выполнившие диагностическое тестирование на удовлетворительном или низком уровне.

Результаты обработки и анализа данных по четырем критериям показали, что из 12 образовательных организаций, участвовавших в Оценке, низкий уровень показали 2 образовательные организации, средний уровень – 8, высокий уровень – 2.

Руководителям образовательных организаций, методическим службам, органам местного самоуправления следует обратить внимание на повышение квалификации педагогических работников в области воспитания, на повышение уровней сформированности личностных результатов воспитания у обучающихся, на информирование о проведении внеклассных мероприятий и привлечение родителей/законных представителей к участию в них, на повышение уровня удовлетворенности своим трудом педагогических работников, на регулирование уровня документационной нагрузки педагогических работников.

Результаты Оценки могут быть использованы для построения индивидуальной траектории повышения квалификации, разработки

региональной системы оценки профессиональных компетенций педагогических работников, необходимых для осуществления воспитательной деятельности, совершенствования системы аттестации педагогических работников, формирования актуальных направлений взаимодействия между общественными организациями, органами исполнительной власти региона, осуществляющими управление в сфере образования, и образовательными организациями в целях повышения качества воспитательной деятельности в образовательных организациях и в регионе.