

Методический анализ результатов ОГЭ¹ по литературе

РАЗДЕЛ 1. ХАРАКТЕРИСТИКА УЧАСТНИКОВ ОГЭ ПО УЧЕБНОМУ ПРЕДМЕТУ

1.1. Количество² участников экзаменов по учебному предмету (за 3 года)

Таблица 2-1

Экзамен	2022 г.		2023 г.		2024 г.	
	чел.	% от общего числа участников	чел.	% от общего числа участников	чел.	% от общего числа участников
ОГЭ	699	2,7	564	2,0	632	2,0
ГВЭ-9	-	-	-	-	-	-

1.2. Процентное соотношение юношей и девушек, участвующих в ОГЭ (за 3 года)

Таблица 2-2

Пол	2022 г.		2023 г.		2024 г.	
	чел.	% от общего числа участников	чел.	% от общего числа участников	чел.	% от общего числа участников
Женский	630	2,4%	500	1,7%	559	1,8%
Мужской	69	0,3%	64	0,2%	73	0,2%

1.3. Количество участников ОГЭ по учебному предмету по категориям³

Таблица 2-3

№	Участники ОГЭ	2022 г.	2023 г.	2024 г.
---	---------------	---------	---------	---------

¹ При заполнении разделов Главы 2 использовался массив результатов основных дней основного периода ОГЭ

² Количество участников основного периода проведения ОГЭ

п/п		чел.	%	чел.	%	чел.	%
1.	Обучающиеся СОШ	510	73,0	420	74,8	495	78,3
2.	Выпускники СОШ-интернат	6	0,9	3	0,5	-	-
3.	Обучающиеся лицеев	57	8,2	30	5,3	37	5,9
4.	Обучающиеся гимназий	81	11,6	59	10,5	63	10,0
5.	Выпускники СОШ с углубленным изучением отдельных предметов	40	5,7	45	8,0	32	5,1
6.	Выпускники ООШ	5	0,7	5	0,9	5	0,8
7.	В(О)СОШ	-	-	2	0,4	-	-

В 2024 выпускников, выбравших экзамен по литературе 632. Это на 68 выпускников больше, чем в 2023 году и на 67 меньше, чем в 2022 году. Скорее всего, увеличение в 2024 году количества участников экзамена говорит о более осознанном выборе ОГЭ по предмету.

В этом году основной государственный экзамен по литературе сдавало 495 выпускников СОШ. Это на 75 выпускников больше, чем в 2023, но на 15 выпускников меньше, чем в 2022 году. В процентном же отношении наблюдается относительная стабильность и небольшое увеличение, так как чаще всего выпускники девятых классов выбирают ОГЭ по литературе, чтобы впоследствии пойти в класс с углублённым изучением гуманитарных предметов, либо в колледж, где требуется для поступления данный экзамен. Такое количество участников экзамена может свидетельствовать как о повышении интереса к предмету в целом, так и об осознании выпускниками СОШ сложности подготовки к экзамену, которая включает в себя не только чтение художественных текстов, но и изучение теории литературы, без которой невозможен убедительный и глубокий ответ.

Выпускники лицеев в 2024 году немного увеличили количество участников ОГЭ по литературе относительно 2023 года на 7 человек. Выпускники гимназий в 2024 также увеличили количество сдающих ОГЭ по литературе до 63 человек, что по сравнению с 2023 годом больше на 4 человека.

Выпускники СОШ с углублённым изучением предмета в 2024 году снизили количество участников экзамена на 7 человек, что составило 32 участников относительно 2023 года – 45 участников.

Выпускники ООШ на протяжении трёх лет стабильно представлены пятью участниками.

Уменьшение количества участников ОГЭ по литературе отмечается и по отдельным категориям и видам образовательных организаций. В связи с тем, что экзамен по литературе направлен на реализацию концепции профильного обучения, общая динамика снижения количества участников ОГЭ по предмету свидетельствует о спаде популярности гуманитарного профиля (филологического) среди выпускников. Многие учащиеся 9-х классов не выбирают литературу еще и потому, что этот экзамен не является обязательным для поступления на большинство гуманитарных специальностей в вузы.

РАЗДЕЛ 2. ОСНОВНЫЕ РЕЗУЛЬТАТЫ ОГЭ ПО ПРЕДМЕТУ

2.1. Диаграмма распределения тестовых баллов участников ОГЭ по предмету в 2024 г.

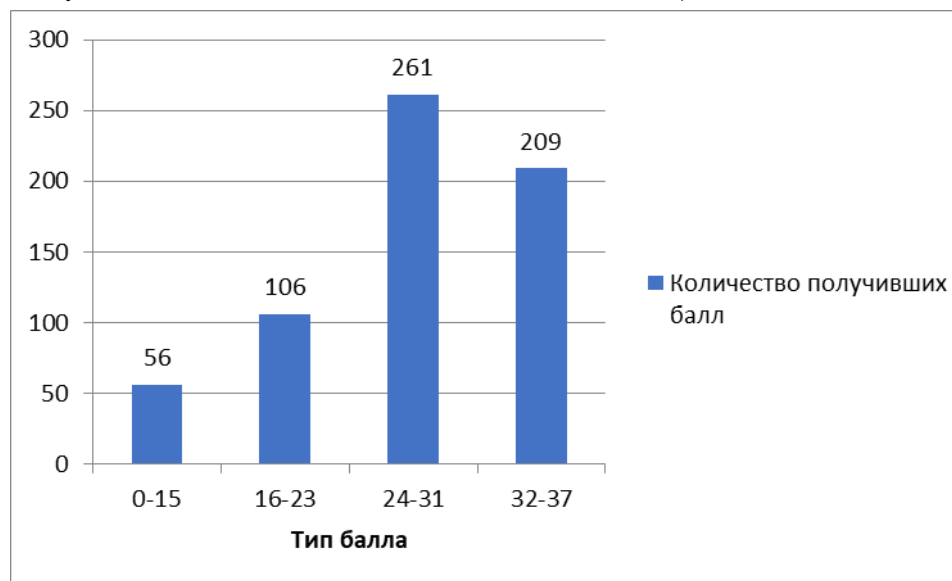
(количество участников, получивших тот или иной тестовый балл)

Отметка «2»: 0-15

Отметка «3»: 16-23

Отметка «4»: 24-31

Отметка «5»: 32-37



2.2. Динамика результатов ОГЭ по предмету

Таблица 2-4

Получили отметку	2022 г.		2023 г.		2024 г.	
	чел.	%	чел.	%	чел.	%
«2»	61	8,7	35	6,2	56	8,9
«3»	171	24,5	100	17,7	106	16,8
«4»	257	31,8	178	31,6	261	41,3
«5»	201	30,0	281	44,5	209	33,1

2.3. Результаты ОГЭ по АТЕ региона

Таблица 2-5

№ п/п	АТЕ	Всего участников	«2»		«3»		«4»		«5»	
			чел.	%	чел.	%	чел.	%	чел.	%
1.	Ангарский городской округ	66	11	16,7	11	16,7	20	30,3	24	36,4
2.	Зиминское городское МО	13	0	0,0	2	15,4	6	46,2	5	38,5
3.	Зиминское районное МО	-	-	-	-	-	-	-	-	-
4.	Иркутск	236	21	8,9	38	16,1	92	39,0	85	36,0
5.	Иркутское районное муниципальное образование	28	2	7,1	2	7,1	13	46,4	11	39,3
6.	МО Аларский район	2	0	0,0	1	50,0	0	0,0	1	50,0
7.	МО Балаганский район	3	0	0,0	0	0,0	3	100,0	0	0,0
8.	Баяндаевский муниципальный район	1	0	0,0	0	0,0	1	100,0	0	0,0
9.	МО Боханский район	6	0	0,0	2	33,3	4	66,7	0	0,0
10	МО "Братский район"	13	4	30,8	3	23,1	4	30,8	2	15,4
11	МО город Саянск	10	4	40,0	0	0,0	3	30,0	3	30,0
12	МО город Свирск	3	0	0,0	0	0,0	2	66,7	1	33,3
13	МО - "город Тулун"	10	0	0,0	1	10,0	5	50,0	4	40,0
14	МО "г.Усолье-Сибирское"	16	2	12,5	2	12,5	7	43,8	5	31,3
15	МО город Усть-Илимск	21	2	9,5	5	23,8	11	52,4	3	14,3

№ п/п	АТЕ	Всего участников	«2»		«3»		«4»		«5»	
			чел.	%	чел.	%	чел.	%	чел.	%
16	МО город Черемхово	8	0	0,0	4	50,0	2	25,0	2	25,0
17	МО г.Бодайбо и района	-	-	-	-	-	-	-	-	-
18	МО города Братска	54	1	1,9	8	14,8	30	55,6	15	27,8
19	МО Жигаловский район	1	0	0,0	0	0,0	1	100,0	0	0,0
20	МО Заларинский район	2	0	0,0	0	0,0	1	50,0	1	50,0
21	МО Иркутской области Казачинско- Ленский район	4	0	0,0	1	25,0	1	25,0	2	50,0
22	МО Катангский район	2	0	0,0	0	0,0	0	0,0	2	100,0
23	МО Качугский район	6	0	0,0	1	16,7	2	33,3	3	50,0
24	МО Киренский район	7	0	0,0	4	57,1	2	28,6	1	14,3
25	МО Куйтунский район	4	0	0,0	0	0,0	2	50,0	2	50,0
26	МО Мамско-Чуйского района	-	-	-	-	-	-	-	-	-
27	МО Нижнеилимский район	4	0	0,0	3	75,0	0	0,0	1	25,0
28	МО "Нижнеудинский район"	16	1	6,3	1	6,3	6	37,5	8	50,0
29	МО Нукутский район	1	0	0,0	0	0,0	1	100,0	0	0,0
30	Осинский муниципальный район	1	0	0,0	0	0,0	0	0,0	1	100,0
31	Слюдянский муниципальный район ИО	3	0	0,0	0	0,0	2	66,7	1	33,3

№ п/п	АТЕ	Всего участников	«2»		«3»		«4»		«5»	
			чел.	%	чел.	%	чел.	%	чел.	%
32	МО Тайшетский район	10	0	0,0	3	30,0	3	30,0	4	40,0
33	МО Тулунский район	1	0	0,0	0	0,0	0	0,0	1	100,0
34	МО Усть-Илимский район	2	0	0,0	0	0,0	0	0,0	2	100,0
35	МО "Эхирит-Булагатский район"	10	2	20,0	2	20,0	4	40,0	2	20,0
36	Ольхонское районное МО	2	0	0,0	0	0,0	2	100,0	0	0,0
37	Районное МО Усть-Удинский район	2	0	0,0	0	0,0	2	100,0	0	0,0
38	Усольский муниципальный район Иркутской области	9	0	0,0	2	22,2	3	33,3	4	44,4
39	Усть-Кутское МО	19	3	15,8	2	10,5	8	42,1	6	31,6
40	Черемховское районное МО	7	0	0,0	0	0,0	6	85,7	1	14,3
41	Чунское районное МО	-	-	-	-	-	-	-	-	-
42	МО Шелеховский муниципальный район	29	3	10,3	8	27,6	12	41,4	6	20,7

2.4. Результаты по группам участников экзамена с различным уровнем подготовки с учетом типа ОО

Таблица 2-6

№	Участники ОГЭ	Доля участников, получивших отметку ⁴
---	---------------	--

⁴ Указывается доля обучающихся от общего числа участников по предмету

п/п		«2»	«3»	«4»	«5»	«4» и «5» (качество обучения)	«3», «4» и «5» (уровень обученности)
1.	Выпускники СОШ	10,5	19,4	40,8	29,3	70,1	89,5
2.	Выпускники СОШ-интернат	-	-	-	-	-	-
3.	Выпускники лицеев	0,0	8,1	40,5	51,4	91,9	100,0
4.	Выпускники гимназий	4,8	7,9	49,2	38,1	87,3	95,2
5.	Выпускники СОШ с углубленным изучением отдельных предметов	0,0	6,3	34,4	59,4	93,8	100,0
6.	Выпускники ООШ	20,0	0,0	40,0	40,0	80,0	80,0

2.5. Выделение перечня ОО, продемонстрировавших наиболее высокие результаты ОГЭ по предмету

- доля участников ОГЭ, получивших отметки «4» и «5», имеет максимальные значения (по сравнению с другими ОО Иркутской области);
- доля участников ОГЭ, получивших неудовлетворительную отметку, имеет минимальные значения (по сравнению с другими ОО Иркутской области).

Таблица 2-7

№ п/п	Название ОО	Количество участников	Доля участников, получивших отметку «2»	Доля участников, получивших отметки «4» и «5» (качество обучения)	Доля участников, получивших отметки «3», «4» и «5» (уровень обученности)
1.	МАОУ "СОШ № 27" Ангарский городской округ	5	0,0	100,0	100,0
2.	МАОУ "Ангарский лицей № 1" Ангарский городской округ	6	0,0	100,0	100,0
3.	МБОУ г. Иркутска СОШ с углубленным изучением отдельных предметов №14 Иркутск	8	0,0	100,0	100,0

№ п/п	Название ОО	Количество участников	Доля участников, получивших отметку «2»	Доля участников, получивших отметки «4» и «5» (качество обучения)	Доля участников, получивших отметки «3», «4» и «5» (уровень обученности)
4.	МБОУ г. Иркутска СОШ № 3 Иркутск	6	0,0	100,0	100,0
5.	МБОУ г. Иркутска СОШ с углубленным изучением отдельных предметов № 19 Иркутск	6	0,0	100,0	100,0
6.	МАОУ города Иркутска гимназия № 2 Иркутск	8	0,0	100,0	100,0
7.	МОУ ИРМО "СОШ поселка Молодежный" Иркутское районное муниципальное образование	5	0,0	100,0	100,0
8.	МБОУ СОШ "Новая Эра" МО - "город Тулун"	7	0,0	100,0	100,0
9.	МБОУ "Лицей № 1" МО город Усолье-Сибирское	7	0,0	100,0	100,0
10.	МОУ СОШ № 5 УКМО Усть-Кутское МО	5	0,0	100,0	100,0
11.	МБОУШР "Гимназия" МО Шелеховский муниципальный район	5	0,0	100,0	100,0

2.6. Выделение перечня ОО, продемонстрировавших самые низкие результаты ОГЭ по предмету

- доля участников ОГЭ, получивших отметку «2», имеет максимальные значения (по сравнению с другими ОО Иркутской области);
- доля участников ОГЭ, получивших отметки «4» и «5», имеет минимальные значения (по сравнению с другими ОО Иркутской области).

№ п/п	Название ОО	Количество участников	Доля участников, получивших отметку «2»	Доля участников, получивших отметки «4» и «5» (качество обучения)	Доля участников, получивших отметки «3», «4» и «5» (уровень обученности)
1.	МБОУ "СОШ № 19" Ангарский городской округ	6	50,0	16,7	50,0

2.7. ВЫВОДЫ о характере результатов ОГЭ по предмету в 2024 году и в динамике

Динамика результатов ОГЭ по литературе за последние 3 года позволяет сделать следующие выводы: количество выпускников 9-х классов, выбирающих ОГЭ по литературе, нестабильно: в 2022 г. – 699 выпускников, в 2023 г. – 564, в 2024 – 632 участника экзамена. В 2024 году успеваемость и качество обучения по предмету значительно снизилась: в 2022 году процент успеваемости составил 96%, качество обучения – 69,5%, в 2023 году успеваемость составила 96,6%, качество – 77%, в 2024 – успеваемость – 66,9%, качество – 25,6%. Снижение успеваемости и качества по предмету в этом году в сравнении с прошлым годом позволяет говорить о том, что многие выпускники легкомысленно относятся к подготовке к экзамену, увеличение количества двоек по сравнению с прошлым годом также позволяет понять, что многие девятиклассники пытаются сдать экзамен только с помощью тех произведений, которые обязаны быть в ППЭ. Выпускники относятся к выбору экзамена по литературе менее ответственно, не понимая его сложность и значимость. Увеличение количества выпускников этого года, выбирающих ОГЭ по литературе, объясняется тем, что литература в СОШ, лицеях и гимназиях изучается в профильных классах и классах с углублённым изучением предмета. Следует отметить увеличение процента получивших «2» в 2024 году (8,9%), в 2023 году (6,2%), в 2022 году (8,7%). Также снизился процент получивших «5»: в 2022 – 30,0%, 2023 – 44,9%, в 2024 – 31,1%. Все это говорит о несерьёзной подготовке и несознательном выборе экзамена по литературе выпускниками девятых классов.

Число АТЕ Иркутской области, участвовавших в ОГЭ по литературе в 2024 г., составило, как и в предыдущем году, 38. Не принимали участие в текущем году в ОГЭ по литературе такие АТЕ, как Зиминское районное МО, МО г. Бодайбо и района, МО Мамско-Чунского района, Чунское районное МО. В предыдущие годы данные АТЕ, кроме МО Мамско-Чунского района, принимали участие в ОГЭ по литературе и показали хорошее качество обученности (отметки «4» и «5»). В 2022 году муниципальное образование Жигаловского района представило одного участника, который сдал экзамен на «3» - 100%. В текущем году АТЕ с количеством участников 1 уже пять: Баяндаевский муниципальный район, МО Жигаловского района, МО Нукутского района, Осинский муниципальный район, МО Тулунский район. Выпускники данных муниципальных образований показали стопроцентную успеваемость по предмету. В 2022 году выпускники Осинского муниципального района и МО Тулунского района не принимали участие в ОГЭ по литературе, в 2023 году были выпускники с оценкой «3» (выпускники МО Жигаловского района не принимали участия в экзамене).

Анализируя показатели динамики количества участников из разных административно-территориальных единиц области, отметим число выпускников, представляющих МО, занимающих лидирующие позиции: Ангарский ГО (66 человека), г. Иркутск (236 человек), МО города Братск (54). В других АТЕ, число участников ОГЭ составило от 10 и выше: МО города Усолье-Сибирское – 16, МО города Усть-Илимска – 21, МО город Саянск – 10, МО Нижнеудинского района – 16, МО Шелеховского района – 29, Усть-Кутское МО - 19. В 2024 году в данных муниципальных образованиях наблюдается повышение количества выпускников, выбирающих ОГЭ по литературе. Исключение составляют город Иркутск (2023 г. – 237). Необходимо отметить, что второй год подряд 100% успеваемость второй год в МО – «город Тулун» (10 участников).

В АТЕ, где число участников экзамена 10 и более человек, наблюдается снижение количества получивших отметку «2» по сравнению с прошлыми годами.

В Шелеховском муниципальном районе в 2022 году была 100% успеваемость по предмету: из 10 участников 5 человек получили «4» и 5 человек «5», в 2023 году при количестве участников экзамена 20 успеваемость ниже прошлого года: 1 выпускник не справился с экзаменом, в 2024 году на 9 участников больше, но уже 3 выпускника не сдали экзамен,

получив отметку «2». То есть не всегда увеличение количества участников ведёт к увеличению успеваемости и качества при сдаче экзамена.

В остальных АТЕ есть как не сдавшие экзамен, так и получившие «3», «4», «5». Число таких выпускников относительно стабильное. И это подтверждает предположение о том, что большое число девятиклассников, выбирающих экзамен, не осознают сложности ОГЭ по литературе. Преподаватели также не мотивируют обучающихся на сдачу ОГЭ по литературе, так как сами не до конца понимают требования к сдаче экзамена. Часто можно слышать решительный отказ от помощи в подготовке к экзамену, потому что учитель сам не готов глубоко и многосторонне анализировать произведение, считая, что это в будущем не пригодится. Литература как предмет не везде нужна для поступления в колледж, и не во всех школах открывают профильные классы с углублённым изучением литературы в старшей школе. Чаще выпускник выбирает литературу для сдачи экзамена, так как считает, что «хорошо» отвечал на уроках и имеет отметку «5», или не знает, какой второй обязательный предмет сдавать, и выбирает более понятный - литературу.

Результаты по группам участников ОГЭ с учётом типа ОО в 2024 году показали высокий уровень обученности в СОШ с углублённым изучением отдельных предметов и лицеев – 100% и высокое качество обучения по предмету – 91,9% - в лицеях, СОШ с углублённым изучением отдельных предметов – 93,8. В данных образовательных организациях не было выпускников, не сдавших экзамен. Обучающиеся открытых сменных ОШ, показали в 2024 году качество и успеваемость в 80%, гимназии – 87,3% качество и 95,2% успеваемость. У выпускников СОШ качество обученности составило 70,1%, а успеваемость – 89,5%.

Увеличение доли участников, получивших «2» за экзамен наблюдается в СОШ – 10,5%. Это на 2,9% больше показателя 2023 г. – 7,6%. В СОШ с УИОП доля не преодолевших порог в 2024, как и в 2023 году, равно 0%, в 2022 было (5,2%). Надо отметить, что в ООШ намного увеличился процент не сдавших экзамен – 20,0%, в 2023 году он составил 0%. Это говорит о менее качественной подготовке к экзамену неосмысленному подходу к выбору экзамена одного выпускника.

Также необходимо отметить уменьшение доли выпускников, получивших удовлетворительный результат, отметку «3». Практически во всех ОО она снизилась, только в СОШ процент остался практически на том же уровне относительно прошлого года: 2023 -19,5%, 2024 – 19,4%, но относительно 2022 года (25,1%) мы наблюдаем постепенное снижение доли получивши отметку «3». Увеличение доли участников, получивших отметку «4», мы наблюдаем во всех ОО, но также наблюдается тенденция к уменьшению количества участников, получивших отметку «5» во всех ОО, кроме ООШ, здесь два года подряд процент остаётся в 40%.

Анализируя результаты по группам участников экзамена с различным уровнем подготовки с учётом типа ОО, можно прийти к выводу, что высокие показатели 2024 года по доле участников, получивших «2», снижение процента получивших «3», и высокие показатели в группах, получивших «4» и «5» имеют разные причины. Во-первых, недостаточно качественная подготовка к экзамену в некоторых ОО, во-вторых, низкая мотивация у обучающихся, ведь данный предмет не является обязательным для поступления на большинство гуманитарных специальностей в вузы, но в то же время высокий рост качества обученности и уровня обучения говорит об осознанном выборе экзамена некоторых групп ОО.

Для выделения перечня ОО, продемонстрировавших наиболее высокие результаты ОГЭ по предмету, выбирались ОО с количеством участников от 5 и более. Считаем этот показатель приемлемым для проведения сравнительного анализа и получения статистически достоверных результатов.

В перечень ОО, продемонстрировавших высокие результаты по литературе вошли 11 ОО, имеющие уровень обученности и качество 100%.

В четырёх образовательных организациях наблюдается понижение доли получивших «2» за последние три года (2022-2024гг.): МБОУ г. Иркутска с углублённым изучением отдельных предметов № 14 (14,3%-9,1%-0,0% соответственно), в МБОУ г. Иркутска СОШ № 3 (25,0-14,3-0,0), МОУ ИРМО «СОШ посёлка Молодёжный» (0,0-25,0-0,0), МОУ СОШ № 5 УКМО Усть-Кутского МО (25,0-0,0) – в 2023 году выпускники данной СОШ не принимали участие в ОГЭ по литературе.

Доля учащихся, получивших «4» и «5» также в 2024 году увеличилась в представленных в таблице 2-7 ОО за последние 3 года. Соответственно успеваемость тоже повысилась.

В 2024 году одна ОО показала высокий процент получивших «2» и минимальные значения получивших отметки «4»: это МБОУ «СОШ № 19» Ангарского городского округа. В 2022 и 2023 годах Данная образовательная организация не принимала участие в ОГЭ по литературе.

Сравнительный анализ позволяет сделать вывод, что результаты ОГЭ по литературе в 2024 году характеризуются выше предыдущих лет. Полученные результаты говорят о более качественной подготовке, сформированности умений, проверяемых на экзамене, низкой мотивации обучающихся.

В целях плодотворной работы с обучающимися, испытывающими затруднения в освоении предмета, рекомендуется использовать опыт работы ОО, продемонстрировавших наиболее высокие результаты, обеспечить его внедрение через региональную методическую службу. Муниципальным методическим объединениям проанализировать результаты ОО, которые показали низкую степень обученности и низкое качество обучения и спланировать системную адресную помощь образовательным организациям АТЕ.

Раздел 3. АНАЛИЗ РЕЗУЛЬТАТОВ ВЫПОЛНЕНИЯ ЗАДАНИЙ КИМ

3.1. Краткая характеристика КИМ по учебному предмету

Задание № 1 (1.1. и 1.2). Данные задания – это задания базового уровня сложности, требующие от выпускников умений определять общечеловеческое значение художественного произведения и владения практическими базовыми навыками анализа текста. Задания предполагают умение строить собственный текст (ограниченного объёма), анализируя предложенный отрывок из художественного произведения (эпического или драматического фрагмента) в заданном направлении вопроса. Анализ данных таблиц показывает, что задание 1 не вызвало у экзаменуемых больших затруднений. Чаще всего обучающиеся выбирали для ответа, как и в прошлом году, задание 1.1, которое требовало содержательного анализа приведённого фрагмента. Обучающимся были предложены следующие вопросы:

1.1. Какие черты личности Червякова проявляются в приведенном фрагменте?

1.1. Какие черты характера Тёркина проявляются в приведённом фрагменте?

1.1. Как, судя по приведённому фрагменту, автор относится к Игорю и его воинам?

Выпускники в целом дали верные ответы на вопросы. Много точных и убедительных ответов было на вопрос по произведению Твардовского «Василий Тёркин», отмечали храбрость, стойкость, выносливость, стремление победить врага. Зная исторический контекст произведения, обучающиеся справились с данным заданием варианта. Задание 1 других вариантов вызвало у некоторых обучающихся затруднения:

А) при характеристике черт личности Червякова экзаменуемые, не увидев иронии автора, не вспомнив проблематику произведения, давали поверхностные ответы, выделяя «вежливость» персонажа, «надоедливость». Не смогли найти ключевые слова, проанализировать детали, поэтому не пришли к точному выводу о чинопочитании, самоуничижении. Мало кто из обучающихся вспомнил о традиционной для русской литературы теме «маленького человека».

Б) Сложности испытывали выпускники при анализе отрывка из «Слова о полку Игореве», не всем удалось определить неоднозначное авторское отношение к персонажу. Незнание исторического контекста произведения, непонимание

лексического значения некоторых слов, символического значения отдельных эпитетов, олицетворений, образов привело к тому, что обучающиеся запутались в персонажах, составили неубедительные суждения, допустили фактические ошибки. Были работы без собственных суждений, построенные на отдельных цитатах из произведений. Обучающиеся плохо знакомы со способами выражения авторского отношения к персонажу, а потому испытывают затруднения в ответе на подобные вопросы. Выполняя задание, экзаменуемые говорили не об авторском отношении к персонажу (например, о сочувствии, осуждении за стремление к личной славе), а перечисляли черты героя (мужественность, храбрость). Данные неточности, ошибки мы наблюдали в слабых работах.

Ответов на задание 1.2 (анализ элементов формы) встретилось, как и в прошлом году, мало. Анализ выполнения задания с развёрнутым ответом ограниченного объёма базового уровня сложности по предложенному отрывку из художественного произведения показывает, что большинство экзаменуемых (88,53%) успешно справились с ним. Выпускники убедительно обосновали свои тезисы, привлекая текст для аргументации суждений на уровне анализа важных для выполнения заданий фрагментов, образов, микротем, деталей, кроме того, не допустили искажения авторской позиции. Логические и речевые ошибки отсутствуют у 74,45% участников экзамена. Результаты этого года схожи с результатами прошлого учебного года (в прошлом году по критерию «Логичность, соблюдение речевых и грамматических норм» выпускники набрали 74,8%).

Задание № 3 также задание базового уровня, но предполагает анализ лирического произведения. В задании 3.1. нужно было охарактеризовать эмоциональное состояние, нравственную позицию лирического героя. Высокий показатель выполнения задания 3.1/3.2 (88,92%) свидетельствует о том, что обучающиеся внимательнее стали относиться к анализу лирического произведения, глубже осмысливать образы, микротемы, детали. У 75,24% выпускников отсутствуют логические и речевые ошибки. При выполнении задания 3.2 требовалось определить роль художественных средств выразительности (например, антитезы), проверялось умение понимать природу образного слова, авторскую позицию. В ответах на задание по лирическому произведению обучающиеся в целом демонстрировали понимание идейного содержания художественного произведения, эмоционального состояния лирического героя. Сложность вызывает определение авторской позиции, не сформирован инструментарий её нахождения. Все произведения, представленные в задании 3, носят философский характер, что затрудняло точное

определение эмоционального состояния лирического героя. Трудно было некоторым девятиклассникам (в силу несформированности эмоционального интеллекта) назвать, классифицировать эмоции, не найдя ключевые слова и словосочетания. В некоторых сочинениях выпускники допускали фактические ошибки в интерпретации текста, связанные с историко-культурным контекстом или биографическими связками с творчеством поэта.

Типичными ошибками при ответах на задания 1 (1.1/1.2) и 3 (3.1/3.2) в этом году стали:

- 1) неумение чётко формулировать тезис, подтверждать его аргументами из текста;
- 2) незнание историко-культурного контекста, биографии писателей, поэтов.

Задание № 2. Задание 2 (2.1/2.2) является заданием традиционно сложным для экзаменуемых, процентные показания по которому ниже, чем показания других заданий базового уровня сложности. Отдельная группа обучающихся была не готова к данному заданию. Так, девятиклассникам на выбор предлагалось ответить на следующие вопросы:

2.1. Выберите фрагмент другого рассказа А.П.Чехова, в котором показано, что чиновничество мешает герою вести себя ответственно.

2.2. Выберите фрагмент другого рассказа А.П.Чехова, в котором речь персонажа используется как средство его характеристики. Какие черты этого персонажа раскрываются в выбранном фрагменте?

Неудовлетворительными ответами комиссия считала ответы, в которых обучающиеся демонстрировали почти полную функциональную безграмотность: приводили другой фрагмент из этого же рассказа А.П.Чехова или пытались найти аргументы из предложенного фрагмента. Но и задания, где нужно было выбрать другой фрагмент предложенного произведения, были выполнены отдельными обучающимися неправильно: анализировали в заданном направлении, но по данному фрагменту. Следовательно, обучающиеся слабыми работами, не зная общей структуры произведения, его сюжетно-композиционных и образно-тематических особенностей анализируемых текстов, не смогли определить другой фрагмент в заданном направлении. Встречались работы, где не указывался конкретный фрагмент, а была приведена цитата, и на её основе экзаменуемые пытались выстроить ответ в заданном направлении. Если по цитате можно было понять, о каком фрагменте идёт речь, то ответы обучающихся принимались. Это

свидетельствует о том, что выпускники со слабыми навыками анализа художественного произведения, как правило, не умеют выстраивать ответ на вопрос задания.

Особые затруднения у обучающихся вызвало задание 2.2. Выпускникам 9-х классов сложно работать с литературоведческими понятиями, которые были предложены в вопросах: художественная деталь, речь персонажа как средство характеристики персонажа, метафора. Недостаточная сформированность навыка выделения в художественном тексте фрагмента, то есть определения границы ситуации, в которой находится необходимая для анализа информация, с заданными литературоведческими понятиями, приводила к тому, что выпускники не выполняли данные задания. Процентные показания по этому заданию ниже показаний по другим заданиям. Анализ выполнения задания с развёрнутым ответом ограниченного объёма базового уровня сложности по другому выбранному экзаменуемому фрагменту или произведению показывает, что 60,81% экзаменуемых справились с ним, убедительно обосновали свои тезисы, привлекая текст для аргументации суждений на уровне анализа важных для выполнения фрагментов, образов, микротем, деталей, без искажения авторской позиции, 54,98% не допустили логических и речевых ошибок. В этом году процент выполнения данного задания ниже прошлого года (в прошлом году - 68,6%).

Типичными ошибками при ответах на задания 2(2.1/2.2) в этом году стали:

- 1) невнимательное чтение задания, многие ответы выпускники строили не по другому фрагменту текста, а по приведённому в КИМ;
- 2) незнание и неглубокое понимание текста художественного произведения;
- 3) недостаточная сформированность навыка выделения фрагмента в художественном тексте.

Задание № 4. Данное задание повышенного уровня сопоставительного характера. В этом году, как и в предыдущие годы, в задании требовалось сопоставить два стихотворения. При оценивании учитывалось, что произведения должны быть убедительно сопоставлены и тексты произведений должны быть представлены на уровне анализа важных для выполнения задания фрагментов, образов, микротем. Выпускникам предлагались следующие направления анализа: определить различия в настроении лирических героев, сходства и различия раздумий поэтов о человеке, различия авторских решений темы неволи. Комиссия считала неудовлетворительными ответы, где

отсутствовал аспект сопоставления. Часто сравнение двух стихотворений было формальным: обучающийся анализировал сначала один текст, потом, в следующем абзаце, - другой, не отмечая сходства или различия, скрепляя их такими словами, как «также», «тоже», «похоже» и т.п. Сопоставляя произведения, экзаменуемые давали общие формулировки: «схожесть ситуации во взаимных чувствах», «схожи формой звучания». Мысль, которую пытались за «красивой» фразой спрятать, не распознаётся. Часто при сопоставлении для аргументации текст одного произведения привлекался на уровне анализа, а текст другого не анализировался, только был заявлен. В целом обучающиеся справлялись с поставленной задачей, но разговорный уровень оформления суждений экзаменуемых, наличие речевых ошибок мешали восприятию ответа. 88,29% учащихся выполнили сопоставительное задание, 77,93% экзаменуемых сумели привлечь текст для аргументации.

Типичными ошибками при ответах на задания 4 в этом году стали:

- 1) подмена сравнения художественных текстов автономными комментариями каждого стихотворения;
- 2) неумение аргументировать позиции сопоставления.

Задание № 5 – задание высокого уровня сложности. Задание требует развёрнутого письменного рассуждения. Надо было выбрать одну из предложенных тем (5.1 – 5.5) и написать сочинение объёмом не менее 200 слов, аргументируя свои суждения и ссылаясь на текст художественного произведения. Анализ работ девятиклассников показал, что они выполнили задание высокого уровня сложности (развёрнутое полноформатное сочинение на литературную тему) с хорошими результатами: 72,57% экзаменуемых показали знание содержания произведений и умение их воспроизводить в развёрнутом ответе, анализировать и интерпретировать, выявлять авторскую позицию; 74,76% выпускников включили в сочинение теоретико-литературные понятия; 75,26% учащихся умеют создавать связный текст на предложенную тему, характеризующийся композиционной цельностью и логичностью изложения материала. Средний процент выполнения задания №5 – 72,73%, что приближено к показателям прошлого года. При выполнении задания высокого уровня сложности обучающиеся демонстрируют самый высокий процент по критерию «Композиционная цельность и логичность» - 75,26%, а наименьший результат в этом задании – по критерию «Соблюдение пунктуационных норм» - 53,32%.

Проблематичным для обучающихся «слабых» групп стало написание сочинения, так как данное задание в наибольшей степени отражает требования стандарта профильного уровня. Самым сложным для данных учащихся в задании 5 оказалось выполнение критериев, касающихся раскрытия темы сочинения и привлечения текста для аргументации, что доказывает плохое знание художественных произведений, по которым сформулирована тема, либо отсутствие навыка выстраивать аргументированное связное составление собственных суждений, подмена аргументации пересказом.

Выводы, которые можно сделать в процессе содержательного анализа выполнения КИМ ОГЭ 2024 г., во многом схожи с теми, что были сделаны в предыдущем году.

- 1) Средний процент выполнения задания №1 (88,53%) и №3 (88,92%) показывает, что выпускники умеют анализировать и интерпретировать произведение с учётом неоднозначности заложенных в нём художественных смыслов, создавать письменные высказывания. Краткий ответ обучающихся по заданиям 1 и 3 предполагает развёрнутое высказывание в объёме 3-5 предложений. Такой объём не позволяет полностью реализовать требования текста рассуждения: выпускникам достаточно было дать ответ на поставленный вопрос и аргументировать его ссылкой на текст предложенного художественного произведения. В связи с небольшим объёмом подобные ответы были избавлены от логических и речевых ошибок.
- 2) Задания 1.2, 2.2, 3.2, где нужно было продемонстрировать умение выявлять функцию элементов художественной формы произведения, стали проблематичными в этом году, так как являются более сложной литературоведческой задачей.
- 3) Недостаточные навыки анализа произведений с включением теоретико-литературных понятий.
- 4) Самым сложным оказалось задание №2. Трудности связаны с незнанием структуры сопоставительного ответа, несформированностью навыка выделения фрагмента художественного текста, отражающего целевые установки.

Пути преодоления затруднений.

Для устранения полученных типичных ошибок необходимо тщательно проанализировать прошедший экзамен, наметить пути решения для предотвращения возможных ошибок в следующем году, составить, быть может, индивидуальные маршруты.

Формировать привычку к чтению художественной литературы, через осознание знаково-символической природы прозаического текста.

С 5 класса включать в систему преподавания литературы различные формы работы с художественным текстом: комментированное чтение, пересказ, зачетные тестовые работы на знание содержания текста, разные виды анализа художественного текста (композиционный, стилистический, филологический, лингвистический, лексический), регулярно практиковать комплексный анализ лирического текста в единстве его содержания и художественной формы.

Практиковать выполнение письменных небольших работ в формате заданий 2, 4, акцентируя внимание на алгоритме:

- 1) определить ключевые слова в формулировке задания, которые зададут направление поиска фрагмента
- 2) вспомнив признаки фрагмента, найти отрывок, соотнесённый с тематикой и проблематикой предложенного фрагмента, подчеркнуть ключевые слова, связывающие найденный фрагмент с формулировкой задания,
- 3) составить письменный ответ с использованием подчёркнутых выражений фрагмента;
- 4) проверить написанное, сверившись с заданием и критериями оценивания.

Знакомить учеников со способами введения аргументов в текст высказывания, с правилами оформления цитат и отработать их.

Учить редактировать собственный и чужой текст.

3.2. Анализ выполнения заданий КИМ ОГЭ в 2024 году

Большое влияние на успешность выполнения заданий КИМ ОГЭ по литературе оказывает сформированность метапредметных результатов.

Задания № 1,2,3. Для успешного выполнения данных заданий необходимо, чтобы у учащихся были сформированы следующие базовые логические действия: с учётом предложенной задачи выявлять закономерности и противоречия в рассматриваемых фактах, данных и наблюдениях, самостоятельно выбирать способ решения учебной задачи (сравнивать несколько вариантов решения, выбирать наиболее подходящий с учётом самостоятельно выделенных критериев), умение самостоятельно планировать пути достижения целей, в том числе альтернативные, осознанно выбирать наиболее эффективные способы решения учебных и познавательных задач. Неумение провести анализ предложенного отрывка/текста характерно для слабо подготовленных участников, невнимательное чтение формулировки задания встречается даже у «отличников».

Задания № 4 предполагает следующие развитые познавательные УУД: умение устанавливать существенный признак классификации, основания для обобщения и сравнения, критерии проводимого анализа, выбирать, анализировать, систематизировать и интерпретировать информацию различных видов и форм представления; находить сходные аргументы (подтверждающие или опровергающие одну и ту же идею, версию) в различных информационных источниках. Слабо подготовленные ученики не умеют построить развернутое рассуждение, сопоставление на литературном материале.

Успешность задания № 5 требует развития большого спектра УУД: базовых логических, базовых исследовательских, регулятивных. Выпускники должны выявлять причинно-следственные связи при изучении явлений и процессов, делать выводы с использованием дедуктивных и индуктивных умозаключений, умозаключений по аналогии, формулировать гипотезы о взаимосвязях, самостоятельно формулировать обобщения и выводы по результатам проведённого наблюдения, опыта, исследования, владеть инструментами оценки достоверности полученных выводов и обобщений, вносить коррективы в деятельность на основе новых обстоятельств, изменившихся ситуаций, установленных ошибок, возникших трудностей. Неумение подтвердить свои рассуждения или сопоставления аргументированным привлечением текста характерно для обучающихся с результатами на «2», «3», «4».

С целью повышения уровня метапредметных результатов реализации программы по литературе сегодня приоритетным направлением развития школьного образования остаётся формирование и развитие читательской

грамотности обучающихся как элемента функциональной грамотности, а также совершенствование их письменной речи.

Недостаточный уровень владения основами самооценки, принятия решений и осуществления осознанного выбора в учебной и познавательной деятельности не позволяет адекватно оценить свои знания и определиться с выбором задания (1.1 или 1.2, 2.1 или 2.2, 3.1 или 3.2) или темой сочинения (5.1–5.5), соответствующими уровню их возможностей. Все задания показали, что выпускники не на должном уровне владеют способами самоконтроля, самомотивации и рефлексии. Незрелость навыка редактирования собственных ответов после или в процессе их написания (характерно для обучающихся с результатами на «2», «3» и даже «4»).

3.2.1. Статистический анализ выполнения заданий КИМ в 2024 году

Основные статистические характеристики выполнения заданий КИМ в 2024 году

Таблица 2-9

Номер задания в КИМ	Проверяемые элементы содержания / умения	Уровень сложности задания	Средний процент выполнения ⁵	Процент выполнения ⁶ по региону в группах, получивших отметку			
				«2»	«3»	«4»	«5»
1 (К1)	Умения анализировать и интерпретировать произведение с учётом неоднозначности заложенных в нём художественных смыслов, создавать письменное высказывание. (Ответ на проблемный вопрос к предложенному тексту)	Б	88,53	64,29	81,13	88,89	98,33
1 (К2)	Логичность, соблюдение речевых и грамматических норм	Б	74,45	51,79	60,85	71,84	90,67
2 (К1)	Умения анализировать и интерпретировать произведение с	Б	60,81	8,33	37,74	56,32	92,19

⁵ Вычисляется по формуле $p = \frac{N}{nm} \cdot 100\%$, где N – сумма первичных баллов, полученных всеми участниками группы за выполнение задания, n – количество участников в группе, m – максимальный первичный балл за задание.

Номер задания в КИМ	Проверяемые элементы содержания / умения	Уровень сложности задания	Средний процент выполнения ⁵	Процент выполнения ⁶ по региону в группах, получивших отметку			
				«2»	«3»	«4»	«5»
	учётom неоднозначности заложенных в нём художественных смыслов; сопоставлять его фрагменты (с учётом внутритекстовых связей), создавать письменное высказывание. (Ответ на проблемный вопрос к самостоятельно выбранному фрагменту на основе его анализа)						
2 (К)	Логичность, соблюдение речевых и грамматических норм	Б	54,98	8,04	31,13	48,66	87,56
3 (К1)	Умения анализировать и интерпретировать произведение с учётом неоднозначности заложенных в нём художественных смыслов, создавать письменное высказывание. (Ответ на проблемный вопрос к предложенному тексту)	Б	88,92	58,93	81,6	90,42	98,8
3 (К2)	Логичность, соблюдение речевых и грамматических норм	Б	75,24	50	59,91	73,95	91,39
4 (К1)	Умения анализировать и интерпретировать произведения с учётом неоднозначности заложенных в них художественных смыслов; сопоставлять произведения, их фрагменты (с учётом межтекстовых связей), создавать письменное высказывание. (Сопоставление предложенного текста с другим произведением или фрагментом, текст которого также приведён в экзаменационной работе)	П	88,29	56,25	72,17	92,91	99,28
4 (К2)	Привлечение текста произведения при сопоставлении для аргументации	П	77,93	43,75	59,43	79,89	94,02
4 (К3)	Логичность, соблюдение речевых и грамматических норм	П	67,25	39,29	42,92	67,24	87,08
5 (К1)	Умения самостоятельно интерпретировать и оценивать текстуально изученные художественные произведения, писать сочинение-рассуждение по заданной теме с опорой на прочитанные произведения, применять различные виды	В	72,73	7,74	51,89	79,05	92,82

Номер задания в КИМ	Проверяемые элементы содержания / умения	Уровень сложности задания	Средний процент выполнения ⁵	Процент выполнения ⁶ по региону в группах, получивших отметку			
				«2»	«3»	«4»	«5»
	цитирования; делать ссылки на источник информации; редактировать собственные письменные тексты. (Сочинение на литературную тему)						
5 (К2)	Привлечение текста произведения для аргументации	В	72,57	6,55	49,69	79,95	92,66
5 (К3)	Опора на теоретико-литературные понятия	В	74,76	10,71	57,08	80,84	93,3
5 (К4)	Композиционная цельность и логичность	В	75,26	8,93	55,97	81,74	94,74
5 (К5)	Соблюдение речевых норм	В	71,44	8,93	48,58	78,16	91,39
5 (К6)	Соблюдение орфографических норм	В	72,94	8,93	47,17	79,69	94,74
5 (К7)	Соблюдение пунктуационных норм	В	53,32	3,57	15,09	57,85	80,38
5 (К8)	Соблюдение грамматических норм	В	78,01	7,14	56,6	87,74	95,69

Содержательный анализ выполнения заданий КИМ ОГЭ в 2024 году позволяет говорить в целом о хорошем уровне подготовки выпускников к экзамену по литературе. Задания базового уровня сложности (1, 3) выполнены на достаточно высоком уровне, что позволяет говорить об умении современных школьников строить развернутое рассуждение о тематике и проблематике фрагмента эпического, лироэпического или драматического произведения, понимать виды и функции авторских изобразительно-выразительных средств, элементов художественной формы.

Средний процент выполнения составил по 1 заданию базового уровня сложности по всем критериям выше 50%.

Процент выполнения по региону в группе, получивших отметку «2» в 2024 году составил также выше 50%. Это говорит о том, что такие умения, как развёрнутое суждение о тематике, проблематике эпического (или драматического, или лироэпического) произведения, аргументация тезисов текстом произведения, логика суждений и соблюдение речевых норм современного русского языка у этой группы обучающихся развиты на достаточном уровне, чтобы сдать экзамен. Во всех остальных группах, получивших отметки «3», «4», «5», результаты тоже выше 50%, что

позволяет говорить о том, что перечисленные умения сформированы на достаточно высоком уровне. Однако можно заметить, что показатели сформированности такого умения, как соблюдение речевых норм современного русского языка у всех групп участников экзамена заметно ниже, чем остальные, особенно в группе получивших отметку «3» - 60,9%.

Задание 2 по литературе в 2024 году вызвало затруднения в его выполнении. Оно проверяло сформированность таких умений, как умение выбрать другой фрагмент из эпического произведения и проанализировать его в соответствии с заданием. Здесь мы наблюдаем самый низкий процент выполнения по региону из всех заданий по всем критериям в группе получивших «2» и «3» - результаты ниже 50%. В группе получивших «4» по критерию 2 также процент ниже 50% - 48,7%. Самый низкий показатель выполнения задания по двум критериям (8,3%; 8,04%) в группе, получивших отметку «2». В группе получивших «5» также наблюдается низкий процент выполнения заданий по второму критерию «Логичность, соблюдение речевых и грамматических норм» относительно других заданий, но всё же он намного выше 50%. Такие низкие результаты говорят о плохом знании текста анализируемого произведения. Хотя участникам экзамена и разрешено пользоваться на экзамене текстами, но если выпускник не знает текст, то найти другой фрагмент будет сложно. Чаще анализируют предложенный фрагмент. Плюс в этом году во второй критерий добавили соблюдение грамматических норм. Это тоже привело к снижению процентных показателей по второму заданию. Ошибок было много.

Задание 3 базового уровня сложности проверяет сформированность умения развёрнуто рассуждать о тематике, проблематике лирического произведения, аргументировать тезисы текстом произведения, логики суждений и соблюдение речевых норм современного русского языка. Средний процент выполнения по трём критериям выше 50% - 82,1%. Надо отметить, что в 2024 году данное задание в процентном отношении во всех группах выполнено лучше, хотя по критерию К2 «Логичность, соблюдение речевых и грамматических норм» процент ниже, чем в других заданиях, но всё равно выше 50%.

В задании повышенного уровня на сопоставление № 4 процентный показатель по группам выше 15%. Здесь проверялась сформированность таких умений, как сопоставление исходного текста лирического стихотворения с художественным текстом другого лирического произведения, приведённого для сопоставления. Следует отметить, что

самый высокий процент выполнения задания 4 по всем критериям в группе получивших «5» - 99,3 - 1 критерий «Сопоставление произведений», 94,02% - 2 критерий «Привлечение текста произведения для аргументации», 87,1% - 3 критерий «Логичность, соблюдение речевых и грамматических норм». Во всех остальных группах процент выполнения задания выше 15. Надо отметить, что низкий процент выполнения заданий базового и повышенного уровней сложности наблюдается во всех группах по третьему критерию всех заданий №№ 1-4 - «Логичность, соблюдение речевых и грамматических норм». Можно сделать вывод, что данное умение всё ещё не сформировано у выпускников 9-х классов в достаточной мере.

Задание 5 демонстрирует в целом хороший уровень владения теоретико-литературными понятиями: самый высокий процент выполнения именно по этому критерию в группе получивших «3» (К3) – 57,1%. На 13,1% выше прошлого года. В группах участников экзамена, получивших отметку «4» и «5» результаты по этому критерию также высокие, только в группе получивших отметку «2» этот результат ниже 15% - 10,71%. Привлечение теоретико-литературных понятий требует от обучающихся умения не только использовать литературоведческие термины в тексте, но и применять их для анализа художественного произведения. Надо отметить, что многие обучающиеся это понимают и стараются использовать литературоведческие понятия при анализе, однако такое использование не всегда уместно и логично при раскрытии темы сочинения, в использовании некоторых терминов допущены фактические ошибки. Все это связано с низким уровнем владения терминологическим аппаратом, отсутствием навыка интерпретации художественного произведения. В группе получивших «2» по всем критериям задания высокого уровня (сочинение) результаты ниже 15%. В 2023 году были такие же результаты. Выпускники, которые получают низкие отметки по литературе, не могут на достаточном уровне написать связное сочинение на заданную тему, что говорит о слабой подготовке к экзамену, незнании произведений и неумении грамотно строить письменный ответ. Что касается критериев грамотности, то группы получивших «3», «4», «5» показали результаты выше 15%, но в группе получивших «3» результат критический – 15,09%.

В целом, средний показатель выполнения заданий, повышенного и высокого уровней более 15%, показали группы обучающихся, получивших «3», «4», «5» по заданию 5 (сочинение). Как и всегда, самый высокий процент в группе получивших отметку «5» по всем пяти критериям.

В итоге мы наблюдаем следующую картину: в 2024 году, как и в 2023 г., трудными для выполнения в ОГЭ по литературе считаются задания 2 базового уровня и 5 высокого уровня сложности, для успешного выполнения которых требуется самостоятельный выбор фрагмента текста или стопроцентное знание произведения, чего в большинстве своём выпускники не показывают. Снижение показателей по критериям данных заданий говорит о ненадлежащей работе, проводимой в ОО при подготовке к ОГЭ по предмету.

3.2.2. Содержательный анализ выполнения заданий КИМ ОГЭ

Задание № 1 (1.1. и 1.2). Данные задания – это задания базового уровня сложности, требующие от выпускников умений определять общечеловеческое значение художественного произведения и владения практическими базовыми навыками анализа текста. Задания предполагают умение строить собственный текст (ограниченного объёма), анализируя предложенный отрывок из художественного произведения (эпического или драматического фрагмента) в заданном направлении вопроса. Анализ данных таблиц показывает, что задание 1 не вызвало у экзаменуемых больших затруднений. Чаще всего обучающиеся выбирали для ответа, как и в прошлом году, задание 1.1, которое требовало содержательного анализа приведённого фрагмента. Обучающимся были предложены следующие вопросы:

1.1. Какие черты личности Червякова проявляются в приведенном фрагменте?

1.1. Какие черты характера Тёркина проявляются в приведённом фрагменте?

1.1. Как, судя по приведённому фрагменту, автор относится к Игорю и его воинам?

Выпускники в целом дали верные ответы на вопросы. Много точных и убедительных ответов было на вопрос по произведению Твардовского «Василий Тёркин», отмечали храбрость, стойкость, выносливость, стремление победить врага. Зная исторический контекст произведения, обучающиеся справились с данным заданием варианта. Задание 1 других вариантов вызвало у некоторых обучающихся затруднения:

А) при характеристике черт личности Червякова экзаменуемые, не увидев иронии автора, не вспомнив проблематику произведения, давали поверхностные ответы, выделяя «вежливость» персонажа, «надоедливость». Не смогли найти

ключевые слова, проанализировать детали, поэтому не пришли к точному выводу о чинопочитании, самоуничижении. Мало кто из обучающихся вспомнил о традиционной для русской литературы теме «маленького человека».

Б) Сложности испытывали выпускники при анализе отрывка из «Слова о полку Игореве», не всем удалось определить неоднозначное авторское отношение к персонажу. Незнание исторического контекста произведения, непонимание лексического значения некоторых слов, символического значения отдельных эпитетов, олицетворений, образов привело к тому, что обучающиеся запутались в персонажах, составили неубедительные суждения, допустили фактические ошибки. Были работы без собственных суждений, построенные на отдельных цитатах из произведений. Обучающиеся плохо знакомы со способами выражения авторского отношения к персонажу, а потому испытывают затруднения в ответе на подобные вопросы. Выполняя задание, экзаменуемые говорили не об авторском отношении к персонажу (например, о сочувствии, осуждении за стремление к личной славе), а перечисляли черты героя (мужественность, храбрость). Данные неточности, ошибки мы наблюдали в слабых работах.

Ответов на задание 1.2 (анализ элементов формы) встретилось, как и в прошлом году, мало. Анализ выполнения задания с развёрнутым ответом ограниченного объёма базового уровня сложности по предложенному отрывку из художественного произведения показывает, что большинство экзаменуемых (88,53%) успешно справились с ним. Выпускники убедительно обосновали свои тезисы, привлекая текст для аргументации суждений на уровне анализа важных для выполнения заданий фрагментов, образов, микротем, деталей, кроме того, не допустили искажения авторской позиции. Логические и речевые ошибки отсутствуют у 74,45% участников экзамена. Результаты этого года схожи с результатами прошлого учебного года (в прошлом году по критерию «Логичность, соблюдение речевых и грамматических норм» выпускники набрали 74,8%).

Задание № 3 также задание базового уровня, но предполагает анализ лирического произведения. В задании 3.1. нужно было охарактеризовать эмоциональное состояние, нравственную позицию лирического героя. Высокий показатель выполнения задания 3.1/3.2 (88,92%) свидетельствует о том, что обучающиеся внимательнее стали относиться к анализу лирического произведения, глубже осмысливать образы, микротемы, детали. У 75,24% выпускников отсутствуют логические и речевые ошибки. При выполнении задания 3.2 требовалось определить роль художественных средств выразительности (например, антитезы), проверялось умение понимать природу образного

слова, авторскую позицию. В ответах на задание по лирическому произведению обучающиеся в целом демонстрировали понимание идейного содержания художественного произведения, эмоционального состояния лирического героя. Сложность вызывает определение авторской позиции, не сформирован инструментарий её нахождения. Все произведения, представленные в задании 3, носят философский характер, что затрудняло точное определение эмоционального состояния лирического героя. Трудно было некоторым девятиклассникам (в силу несформированности эмоционального интеллекта) назвать, классифицировать эмоции, не найдя ключевые слова и словосочетания. В некоторых сочинениях выпускники допускали фактические ошибки в интерпретации текста, связанные с историко-культурным контекстом или биографическими связками с творчеством поэта.

Типичными ошибками при ответах на задания 1 (1.1./1.2) и 3 (3.1/3.2) в этом году стали:

- 3) неумение чётко формулировать тезис, подтверждать его аргументами из текста;
- 4) незнание историко-культурного контекста, биографии писателей, поэтов.

Задание № 2. Задание 2 (2.1/2.2) является заданием традиционно сложным для экзаменуемых, процентные показания по которому ниже, чем показания других заданий базового уровня сложности. Отдельная группа обучающихся была не готова к данному заданию. Так, девятиклассникам на выбор предлагалось ответить на следующие вопросы:

2.1. Выберите фрагмент другого рассказа А.П.Чехова, в котором показано, что чиновничество мешает герою вести себя ответственно.

2.2. Выберите фрагмент другого рассказа А.П.Чехова, в котором речь персонажа используется как средство его характеристики. Какие черты этого персонажа раскрываются в выбранном фрагменте?

Неудовлетворительными ответами комиссия считала ответы, в которых обучающиеся демонстрировали почти полную функциональную безграмотность: приводили другой фрагмент из этого же рассказа А.П.Чехова или пытались найти аргументы из предложенного фрагмента. Но и задания, где нужно было выбрать другой фрагмент предложенного произведения, были выполнены отдельными обучающимися неправильно: анализировали в заданном направлении, но по данному фрагменту. Следовательно, обучающиеся слабыми работами, не зная общей структуры произведения, его сюжетно-композиционных и образно-тематических особенностей анализируемых текстов, не

смогли определить другой фрагмент в заданном направлении. Встречались работы, где не указывался конкретный фрагмент, а была приведена цитата, и на её основе экзаменуемые пытались выстроить ответ в заданном направлении. Если по цитате можно было понять, о каком фрагменте идёт речь, то ответы обучающихся принимались. Это свидетельствует о том, что выпускники со слабыми навыками анализа художественного произведения, как правило, не умеют выстраивать ответ на вопрос задания.

Особые затруднения у обучающихся вызвало задание 2.2. Выпускникам 9-х классов сложно работать с литературоведческими понятиями, которые были предложены в вопросах: художественная деталь, речь персонажа как средство характеристики персонажа, метафора. Недостаточная сформированность навыка выделения в художественном тексте фрагмента, то есть определения границы ситуации, в которой находится необходимая для анализа информация, с заданными литературоведческими понятиями, приводила к тому, что выпускники не выполняли данные задания. Процентные показания по этому заданию ниже показаний по другим заданиям. Анализ выполнения задания с развёрнутым ответом ограниченного объёма базового уровня сложности по другому выбранному экзаменуемым фрагменту или произведению показывает, что 60,81% экзаменуемых справились с ним, убедительно обосновали свои тезисы, привлекая текст для аргументации суждений на уровне анализа важных для выполнения фрагментов, образов, микротем, деталей, без искажения авторской позиции, 54,98% не допустили логических и речевых ошибок. В этом году процент выполнения данного задания ниже прошлого года (в прошлом году - 68,6%).

Типичными ошибками при ответах на задания 2(2.1/2.2) в этом году стали:

- 1) невнимательное чтение задания, многие ответы выпускники строили не по другому фрагменту текста, а по приведённому в КИМ;
- 2) незнание и неглубокое понимание текста художественного произведения;
- 3) недостаточная сформированность навыка выделения фрагмента в художественном тексте.

Задание № 4. Данное задание повышенного уровня сопоставительного характера. В этом году, как и в предыдущие годы, в задании требовалось сопоставить два стихотворения. При оценивании учитывалось, что произведения должны быть убедительно сопоставлены и тексты произведений должны быть представлены на уровне

анализа важных для выполнения задания фрагментов, образов, микротем. Выпускникам предлагались следующие направления анализа: определить различия в настроении лирических героев, сходства и различия раздумий поэтов о человеке, различия авторских решений темы неволи. Комиссия считала неудовлетворительными ответы, где отсутствовал аспект сопоставления. Часто сравнение двух стихотворений было формальным: обучающийся анализировал сначала один текст, потом, в следующем абзаце, - другой, не отмечая сходства или различия, скрепляя их такими словами, как «также», «тоже», «похоже» и т.п. Сопоставляя произведения, экзаменуемые давали общие формулировки: «схожесть ситуации во взаимных чувствах», «схожи формой звучания». Мысль, которую пытались за «красивой» фразой спрятать, не распознаётся. Часто при сопоставлении для аргументации текст одного произведения привлекался на уровне анализа, а текст другого не анализировался, только был заявлен. В целом обучающиеся справлялись с поставленной задачей, но разговорный уровень оформления суждений экзаменуемых, наличие речевых ошибок мешали восприятию ответа. 88,29% учащихся выполнили сопоставительное задание, 77,93% экзаменуемых сумели привлечь текст для аргументации.

Типичными ошибками при ответах на задания 4 в этом году стали:

- 3) подмена сравнения художественных текстов автономными комментариями каждого стихотворения;
- 4) неумение аргументировать позиции сопоставления.

Задание № 5 – задание высокого уровня сложности. Задание требует развёрнутого письменного рассуждения. Надо было выбрать одну из предложенных тем (5.1 – 5.5) и написать сочинение объёмом не менее 200 слов, аргументируя свои суждения и ссылаясь на текст художественного произведения. Анализ работ девятиклассников показал, что они выполнили задание высокого уровня сложности (развёрнутое полноформатное сочинение на литературную тему) с хорошими результатами: 72,57% экзаменуемых показали знание содержания произведений и умение их воспроизводить в развёрнутом ответе, анализировать и интерпретировать, выявлять авторскую позицию; 74,76% выпускников включили в сочинение теоретико-литературные понятия; 75,26% учащихся умеют создавать связный текст на предложенную тему, характеризующийся композиционной цельностью и логичностью изложения материала. Средний процент выполнения задания №5 – 72,73%, что приближено к показателям прошлого года. При выполнении задания высокого уровня сложности обучающиеся демонстрируют самый высокий процент по критерию

«Композиционная цельность и логичность» - 75,26%, а наименьший результат в этом задании – по критерию «Соблюдение пунктуационных норм» - 53,32%.

Проблематичным для обучающихся «слабых» групп стало написание сочинения, так как данное задание в наибольшей степени отражает требования стандарта профильного уровня. Самым сложным для данных учащихся в задании 5 оказалось выполнение критериев, касающихся раскрытия темы сочинения и привлечения текста для аргументации, что доказывает плохое знание художественных произведений, по которым сформулирована тема, либо отсутствие навыка выстраивать аргументированное связное составление собственных суждений, подмена аргументации пересказом.

Выводы, которые можно сделать в процессе содержательного анализа выполнения КИМ ОГЭ 2024 г., во многом схожи с теми, что были сделаны в предыдущем году.

- 5) Средний процент выполнения задания №1 (88,53%) и №3 (88,92%) показывает, что выпускники умеют анализировать и интерпретировать произведение с учётом неоднозначности заложенных в нём художественных смыслов, создавать письменные высказывания. Краткий ответ обучающихся по заданиям 1 и 3 предполагает развёрнутое высказывание в объёме 3-5 предложений. Такой объём не позволяет полностью реализовать требования текста рассуждения: выпускникам достаточно было дать ответ на поставленный вопрос и аргументировать его ссылкой на текст предложенного художественного произведения. В связи с небольшим объёмом подобные ответы были избавлены от логических и речевых ошибок.
- 6) Задания 1.2, 2.2, 3.2, где нужно было продемонстрировать умение выявлять функцию элементов художественной формы произведения, стали проблематичными в этом году, так как являются более сложной литературоведческой задачей.
- 7) Недостаточные навыки анализа произведений с включением теоретико-литературных понятий.
- 8) Самым сложным оказалось задание №2. Трудности связаны с незнанием структуры сопоставительного ответа, несформированностью навыка выделения фрагмента художественного текста, отражающего целевые установки.

3.2.3. Анализ метапредметных результатов обучения, повлиявших на выполнение заданий КИМ

Большое влияние на успешность выполнения заданий КИМ ОГЭ по литературе оказывает сформированность метапредметных результатов.

Задания № 1,2,3. Для успешного выполнения данных заданий необходимо, чтобы у учащихся были сформированы следующие базовые логические действия: с учётом предложенной задачи выявлять закономерности и противоречия в рассматриваемых фактах, данных и наблюдениях, самостоятельно выбирать способ решения учебной задачи (сравнивать несколько вариантов решения, выбирать наиболее подходящий с учётом самостоятельно выделенных критериев), умение самостоятельно планировать пути достижения целей, в том числе альтернативные, осознанно выбирать наиболее эффективные способы решения учебных и познавательных задач. Неумение провести анализ предложенного отрывка/текста характерно для слабо подготовленных участников, невнимательное чтение формулировки задания встречается даже у «отличников».

Задания № 4 предполагает следующие развитые познавательные УУД: умение устанавливать существенный признак классификации, основания для обобщения и сравнения, критерии проводимого анализа, выбирать, анализировать, систематизировать и интерпретировать информацию различных видов и форм представления; находить сходные аргументы (подтверждающие или опровергающие одну и ту же идею, версию) в различных информационных источниках. Слабо подготовленные ученики не умеют построить развернутое рассуждение, сопоставление на литературном материале.

Успешность задания № 5 требует развития большого спектра УУД: базовых логических, базовых исследовательских, регулятивных. Выпускники должны выявлять причинно-следственные связи при изучении явлений и процессов, делать выводы с использованием дедуктивных и индуктивных умозаключений, умозаключений по аналогии, формулировать гипотезы о взаимосвязях, самостоятельно формулировать обобщения и выводы по результатам проведённого наблюдения, опыта, исследования, владеть инструментами оценки достоверности полученных выводов и обобщений, вносить коррективы в деятельность на основе новых обстоятельств, изменившихся ситуаций, установленных ошибок, возникших трудностей. Неумение подтвердить свои рассуждения

или сопоставления аргументированным привлечением текста характерно для обучающихся с результатами на «2», «3», «4».

С целью повышения уровня метапредметных результатов реализации программы по литературе сегодня приоритетным направлением развития школьного образования остаётся формирование и развитие читательской грамотности обучающихся как элемента функциональной грамотности, а также совершенствование их письменной речи.

Недостаточный уровень владения основами самооценки, принятия решений и осуществления осознанного выбора в учебной и познавательной деятельности не позволяет адекватно оценить свои знания и определиться с выбором задания (1.1 или 1.2, 2.1 или 2.2, 3.1 или 3.2) или темой сочинения (5.1–5.5), соответствующими уровню их возможностей. Все задания показали, что выпускники не на должном уровне владеют способами самоконтроля, самомотивации и рефлексии. Незрелость навыка редактирования собственных ответов после или в процессе их написания (характерно для обучающихся с результатами на «2», «3» и даже «4»).

Литература как учебный предмет играет ведущую роль в достижении личностных, предметных и метапредметных результатов обучения.

3.2.4. Выводы об итогах анализа выполнения заданий, групп заданий

- *Перечень элементов содержания / умений, навыков, видов познавательной деятельности, освоение которых всеми школьниками региона в целом можно считать достаточным*

Перечень проверяемых требований к результатам освоения основной образовательной программы среднего общего образования по литературе представлен в Кодификаторе проверяемых требований к результатам освоения основной образовательной программы основного общего образования и элементов содержания для проведения основного государственного экзамена по ЛИТЕРАТУРЕ.

На достаточном уровне выпускники нашего региона владеют:

- умением анализировать единицы различных языковых уровней, а также языковые явления и факты, допускающие неоднозначную интерпретацию;

- умением лингвистического анализа текстов разной функционально-стилевой и жанровой принадлежности;
 - пониманием и осмысленным использованием понятийного аппарата современного литературоведения в процессе чтения и интерпретации художественных произведений;
 - начальными навыками литературоведческого исследования историко- и теоретико-литературного характера.
- *Перечень элементов содержания / умений, навыков, видов познавательной деятельности, освоение которых всеми школьниками региона в целом, а также школьниками с разным уровнем подготовки нельзя считать достаточным*

На недостаточном уровне выпускники владеют такими умениями в заданиях базового и повышенного уровней, как умение выбрать другой фрагмент из эпического (или драматического, или лироэпического) произведения в соответствии с заданием, построить развёрнутое рассуждение с опорой на анализ самостоятельно выбранного фрагмента в соответствии с заданием; умение логично строить суждение и грамотно оформлять написанное в соответствии с нормами современного русского языка.

Задание 2 базового уровня сложности в этом году, как и в прошлом году, показалось выпускникам самым сложным. Обучающиеся не смогли на достаточном уровне подобрать другой фрагмент эпического произведения и проанализировать его в соответствии с заданием. Это говорит о незнании текста произведения в целом, о неумении ориентироваться в произведении, хотя текст произведения предоставляется в ППЭ.

В задании высокого уровня сложности (5) нельзя считать достаточным такое умение, как владение навыками комплексного филологического анализа художественного текста. Это умение оценивает 1 Критерий оценивания выполнения заданий с развёрнутым ответом – «Соответствие сочинения теме и её раскрытие». Как видно из сочинений участников экзамена, не все в должной мере могут сформулировать тезисы выбранной темы, пишут то, что помнят, иногда искажая авторский замысел и подстраивая произведение под себя, перенося его в наше время. Это, в свою очередь, указывает на несформированность представлений о системе стилей художественной литературы разных эпох, литературных направлениях, об индивидуальном авторском стиле.

В задании повышенного уровня (4) во всех группах не до конца сформировано умение излагать свои мысли, не допуская речевых, грамматических и логических ошибок. Не до конца сформировано умение сопоставлять

произведения в заданном аспекте задания. Конечно, выпускники, получившие высокие отметки, справляются с написанием развёрнутых ответов лучше, чем получившие отметку «2», но и в заданиях 1, 2, 3 базового уровня сложности и в задании 4 повышенного уровня сложности результаты по критерию «Логичность, соблюдение речевых и грамматических норм» является самым низким относительно других критериев. И хотя речевые, грамматические и логические ошибки прописаны в Методических рекомендациях по литературе 2024 года, в заданиях базового и повышенного уровня они встречаются повсеместно.

Выполнение задания высокого уровня (5) не даётся выпускникам, получившим отметку «2». Самые низкие результаты в этой группе по всем критериям показывают несформированность умения создавать связный текст на литературную тему, аргументировать свои суждения текстом, привлекать для анализа теоретико-литературные понятия, логично и грамотно излагать свои мысли.

○ *Выводы о вероятных причинах затруднений и типичных ошибок обучающихся Иркутской области*

В 2024 году КИМ ОГЭ по литературе не изменился. Задание 2 базового уровня сложности на самостоятельную работу с текстом: выбор другого фрагмента в соответствии с заданием – в этом году также вызвало затруднения, как и в прошлом году. Именно это задание показалось выпускникам сложным. Выпускники не смогли сориентироваться в тексте и выбрать нужный фрагмент. По большей части шёл простой пересказ действий и поступков персонажа либо анализировался фрагмент из данного для анализа эпизода произведения.

В задании высокого уровня сложности (5) наблюдались типичные ошибки и затруднения при анализе произведения. Выпускники не научились на должном уровне именно проводить литературоведческий анализ произведения. Они по большей части просто пересказывали события и поступки героев, не вдаваясь в подробности. Отсюда низкие баллы и соответствующие отметки. Типичной ошибкой было незнание выпускниками текстов произведений классицистического жанра и теоретико-литературных понятий, заложенных в тему сочинения. Это говорит о недостаточном погружении в произведение: эпоху, язык, стиль – на уроках литературы.

И, конечно же, речевые, грамматические, орфографические, пунктуационные ошибки на протяжении многих лет являются типичными. Полный анализ этих ошибок проводится только в задании 5 (Сочинении). Выпускники показали несформированность умений грамотного письма, хотя на ОГЭ по русскому языку они же и проверяются.

Раздел 4. Рекомендации для системы образования по совершенствованию методики преподавания учебного предмета.

4.1. ...по совершенствованию преподавания учебного предмета всем обучающимся

○ Учителям

Содержательная подготовка к экзамену по литературе, от успешного прохождения которого зависит продолжение обучения на филологических специальностях вузов, требует системности и основательности. При подготовке к ОГЭ по литературе необходимо ознакомиться со следующими документами, подготовленными ФГБНУ «Федеральный институт педагогических измерений» (ФГБНУ «ФИПИ»): Спецификацией контрольных измерительных материалов для проведения ОГЭ по ЛИТЕРАТУРЕ и Кодификатором элементов содержания и требований к уровню подготовки обучающихся для проведения ОГЭ по ЛИТЕРАТУРЕ (далее Кодификатор). Распечатать Кодификатор и использовать его на уроках и дома как справочник в части определения теоретико-литературных понятий, сведений по теории литературы и истории, в случае необходимости дополнять его отдельными понятиями сведениями. Последнее позволит избежать существенного снижения балла, при правильном ответе на вопрос и большого сочинения на литературную тему. Кроме этого, в Кодификаторе указан перечень требований подготовки к экзамену, а также Перечень элементов содержания, включённых в Кодификатор на основе Обязательных минимумов содержания основного общего образования по ЛИТЕРАТУРЕ, где прописаны все произведения, на основе которых составляется КИМ.

Учителям в 8-9-х классах необходимо систематически знакомиться с демонстрационным и тренировочными вариантами контрольных измерительных материалов ОГЭ по литературе, уделяя особое внимание критериям оценивания выполнения заданий с развернутым ответом. Использование аналогичных критериев для оценки работ обучающихся в изучении литературы позволит не только использовать единую систему оценивания, которая будет более объективной, но и избежать участникам экзамена ошибок.

В младших классах совершенствовать самостоятельную работу с текстом, практиковать смысловое чтение согласно ФГОС, применять критические статьи при анализе произведений, чтобы впоследствии выпускники могли

применять их при работе с заданиями КИМ ОГЭ по литературе. Для этого подойдёт методика комментирования литературного произведения контекстными (внетекстовыми) материалами.

Учитывая метапредметные связи литературы, истории, изобразительного искусства, театра, кино и музыки, проводить анализ произведений в «диалоге искусств». Для этого необходимо применять такую методику, как Претворение литературных произведений в других видах искусства. Активизация взаимосвязи литературы с другими видами искусства может осуществляться: в рамках системы уроков в качестве историко-культурного фона при изучении обзорных тем, биографического материала, а также на всех этапах изучения художественного произведения; в рамках системы уроков и как основа самостоятельной деятельности учащихся в качестве учебного задания, построенного на сопоставлении художественного произведения и его интерпретаций в других видах искусства; как образец для реализации собственной интерпретации художественного произведения.

Изучение произведения в контексте творчества писателя или сравнительно с произведениями других авторов поможет углублённо изучать литературные произведения, даст возможность обучающимся больше узнать о жизни и творчестве писателя или поэта и применять эти знания в контексте выбранной темы сочинения или развёрнутого ответа на вопрос.

Метод проектов на уроках литературы тоже поможет при работе над произведением. Даст возможность детально изучить эпоху, язык, поступки персонажей или героев лирических произведений. Больше узнать о биографии писателей и поэтов, что в дальнейшем может дать хороший результат при сдаче ОГЭ.

Кроме этого, преподавателям необходимо ежегодно знакомиться с итогами ОГЭ по предмету, чтобы вовремя корректировать процесс и устранять недостатки как на этапах подготовки к ОГЭ, так и в процессе изучения литературы. Знакомиться с материалами журнала «Педагогические измерения», выпускаемого ФГБНУ «ФИПИ», в котором публикуются итоги ГИА по предметам.

На методических советах обязательно должны анализироваться результаты ОГЭ по предмету, проговариваться типичные ошибки, учителя-предметники должны знакомиться с отчётами по результатам ОГЭ, чтобы обратить внимание на те проблемы, которые были выявлены на экзамене по литературе.

И конечно же нельзя забывать о предметных неделях, где формируются познавательные интересы.

Контроль за преподаванием предмета как у молодых специалистов, так и у учителей-стажистов.

На уроках литературы активно использовать сопоставительный анализ художественных произведений, а также произведений других видов искусств.

Обращаться к опыту научных исследований, учиться оформлять конспекты научных статей, комментировать цитаты исследователей при изучении художественных произведений.

При планировании уроков продумывать организацию подготовки обучающихся, которые сдают ОГЭ по литературе (организация докладов, выступлений, выполнение творческих заданий, вариантов индивидуального анализа художественных произведений).

На уроках литературы системно предлагать разные современные подходы к анализу произведения, которые способствуют глубинному его пониманию.

При планировании уроков обращать внимание на задания, способствующие системному изучению произведений с использованием инфографики, кластеров, таблиц, метафорических образов-рисунков, развивающих эмоциональный интеллект обучающихся.

Изучать произведение как идейно-художественное целое, в котором каждый элемент подчинен авторскому замыслу.

Систематически отрабатывать на уроках литературы анализ художественного текста через анализ его изобразительно-выразительных средств, разрабатывать таблицы-классификаторы произведений в их жанрово-видовой принадлежности

○ *ИПК / ИРО, иным организациям, реализующим программы профессионального развития учителей*

Так как предмет Литература не является основным для поступления в профильные классы СОО, его преподавание порой поверхностное. Но литературу в качестве обязательного предмета девятиклассники выбирают, поэтому контроль за преподаванием, ведение статистики необходимо продолжать. Устраивать как можно больше предметных конкурсов, вовлекая как можно больше детей в изучение предмета.

На уровне высшей школы давать возможность студентам самим показать сформированность УУД, так как зачастую выпускники вузов имеют о них смутное представление без практики преподавания.

4.2...по организации дифференцированного обучения школьников с разными уровнями предметной подготовки

○ *Учителям*

Для совершенствования организации и методики преподавания предмета необходима система мер по устранению проблем и типичных ошибок, обнаружившихся в ходе анализа результатов ОГЭ, обсуждение в рамках методической деятельности основных направлений по эффективной организации подготовки школьников к экзамену, в том числе с использованием дифференцированного подхода к обучающимся с разным уровнем предметной подготовки. Для этого целесообразно выстраивание индивидуальной траектории подготовки для младших школьников и обучающихся 8-9-х классов с учетом их потенциальных возможностей и имеющихся недостатков. В ходе подготовки должна быть эффективно продумана и реализована система мониторинга – диагностики знаний, навыков и умений выпускников, необходимых для успешного изучения литературы: проверка знания содержания изучаемых произведений, решение тестов разного вида (особенно на установление соответствий), отработка навыков контроля и рефлексии за собственной письменной речевой деятельностью, значимой для осознания и преодоления школьниками допущенных ошибок.

В целях формирования навыков контроля и саморефлексии важно отрабатывать у обучающихся умение самостоятельно проверять и редактировать написанный ответ по всем заданиям повышенного уровня в соответствии с критериями их оценивания. Например, основой для этого могут стать следующие вопросы для самопроверки к заданию 2: а) Насколько верно выбран другой фрагмент произведения для анализа действий и поступков героя? б) Указаны ли авторы произведений? Нет ли фактических неточностей? в) Убедительно ли сопоставлено другое произведение с предложенным текстом? г) Подтверждаете ли вы сопоставительный анализ примерами из текстов? д) Выдержан ли в процессе сопоставления тот аспект анализа, который указан в вопросах задания 4? Соотносится ли ваш ответ с ключевыми словами в формулировке задания 4? е) Нет ли в работе фактических ошибок? Подобные схемы самопроверки помогут экзаменуемым более осознанно относиться к своей работе и предотвратить возможные распространенные ошибки.

При выполнении заданий КИМ обучающимся важно понимать и учитывать специфику каждого из них: необходимо помнить, что задания 1 части (1, 2, 3, 4) – это не полноформатные сочинения, а прямые связные

развернутые ответы ограниченного объема. Указание на объем предложений – это не только формальный ограничитель, но и необходимость умения точно и лаконично формулировать свое высказывание, отвечая на поставленный вопрос и избегая пространных рассуждений. То же самое касается задания 5 части 2 – это своеобразное литературоведческое исследование, предполагающее проверку знаний по истории и теории литературы, выявление уровня сформированности навыков анализа и интерпретации художественного текста. Поэтому выбор литературного материала здесь ограничен конкретной постановкой проблемного вопроса.

В структуру подготовки к ОГЭ обязательно должно войти обучение разным видам и способам цитирования (прямого, выборочному, парафраза, цитированию посредством косвенной речи, вводных слов и т.д.), а также правилам их оформления в сочинении. Привлечение текста в качестве аргументации высказанных тезисов – обязательное требование ко всем письменным работам, в экзаменационных ответах по литературе это может выражаться в ссылке на конкретные эпизоды, сцены, сопровождаемые их комментированием, в указании на отдельные микротемы, факты текста (события, героев, детали и т.д.). Тезисы, сопровождаемые примерами, должны четко соответствовать основной мысли высказывания, а не просто рассказывать о чем-то, близком теме сочинения. Обучающиеся должны знать структуру аргумента, включающую обращение к элементу текста, его интерпретацию и обязательно микровывод, соотносимый с главной идеей сочинения. Важным апробированным приемом, в определенной степени способствующим усилению опоры на текст в письменных экзаменационных работах, является составление обучающимися при чтении литературных произведений цитатных выписок, фиксирующих наиболее яркие, значимые смысловые элементы.

В практике преподавания литературы важно расширить спектр письменных заданий. Стоит предлагать обучающимся небольшие вопросы, требующие конкретного, четкого и краткого ответа, что не увеличит время на выполнение домашнего задания, но поспособствует развитию письменной речи. Например, тем обучающимся, которые не собираются сдавать литературу ОГЭ, можно предложить на вопросы коротко и лаконично, не выходя за рамки базового изучения литературы, а тем, кто выбрал предмет для сдачи ОГЭ, порекомендовать дополнительную литературу или иные источники информации, дополняющие знания по теме. Тем самым при подготовке выпускники

будут развивать навыки самостоятельного поиска дополнительных сведений и применять их на ОГЭ. Данные навыки помогут подготовиться не только к ОГЭ по литературе, но и к другим экзаменам гуманитарного цикла.

Включать в учебный процесс больше творческих заданий, которые могут поднять уровень мотивации учащегося с низкими результатами.

При анализе произведений на уроках использовать алгоритмы работы.

Увеличить список литературы, которая способствует развитию навыка аргументации (для обучающихся с высоким уровнем предметной подготовки)

Увеличить количество заданий проблемно-поискового характера.

В качестве рефлексии использовать письменные работы обучающихся, направленные на более детальный анализ материала.

○ *Администрациям образовательных организаций*

При планировании работы ОО включать мероприятия, направленные на формирование познавательного интереса к предмету. Проанализировать систему поощрений учителям и обучающимся, показавшим высокие результаты в предметных конкурсах.

○ *ИПК / ИРО, иным организациям, реализующим программы профессионального развития учителей*

Проводить как можно больше конкурсов, курсов, вебинаров, творческих встреч с писателями, направленных на формирование познавательного интереса к предмету

Своевременно направлять в образовательные организации отчет по итогам ОГЭ по литературе и рекомендовать учителям использовать его при организации уроков литературы, дополнительных занятий и консультаций по подготовке к ОГЭ по предмету.

При планировании работы с педагогами и школьниками на муниципальном уровне учитывать результаты ОГЭ в России, регионе и муниципалитете, а также типичные ошибки, которые допускают выпускники на экзамене.