

Министерство образования Иркутской области
Государственное автономное учреждение Иркутской области
«Центр оценки профессионального мастерства, квалификаций
педагогов и мониторинга качества образования»

**Результаты
единого государственного экзамена
в Иркутской области в 2020 году**

Методические рекомендации

АНГЛИЙСКИЙ ЯЗЫК

Иркутск, 2020 г.

Рецензент: Богданова С.Ю., доктор филологических наук, доцент, профессор кафедры иностранных языков и лингводидактики ФГБОУ ВО «Иркутский государственный университет»

Калинина В.В., Сонголова Ж.Г.

Результаты государственной итоговой аттестации в форме единого государственного экзамена по английскому языку в Иркутской области в 2020 году. Методические рекомендации / Калинина В.В., канд. фил. наук, доцент, Сонголова Ж.Г. канд. фил. наук, доцент. Иркутск: ГАУ ИО ГАУ ИО «Центр оценки профессионального мастерства, квалификаций педагогов и мониторинга качества образования», 2020. 36 с.

В методических рекомендациях представлены статистические данные о результатах ЕГЭ в Иркутской области. Проведен методический анализ результатов ЕГЭ по учебному предмету и анализ типичных затруднений выпускников региона при выполнении заданий ЕГЭ. Даны рекомендации по повышению качества образования по предмету.

Методические рекомендации предназначены для работников системы образования: специалистов органов управления образованием, специалистов организаций дополнительного профессионального образования, руководителей образовательных организаций и организаций среднего профессионального образования, учителей-предметников. Могут быть интересны обучающимся, их родителям, представителям широкой общественности.

Статистические данные представлены региональным центром обработки информации и мониторинга (комплекс программ РИС ГИА–11).

© В.В. Калинина

© Ж.Г. Сонголова

© ГАУ ИО ЦОПМКиМКО, 2020

СОДЕРЖАНИЕ

Перечень условных обозначений, сокращений и терминов.....	4
1. ХАРАКТЕРИСТИКА УЧАСТНИКОВ ЕГЭ ПО УЧЕБНОМУ ПРЕДМЕТУ	5
1.1 Количество участников ЕГЭ по учебному предмету (за 3 года)	5
1.2 Процентное соотношение юношей и девушек, участвующих в ЕГЭ	5
1.3 Количество участников ЕГЭ в регионе по категориям	5
1.4 Количество участников ЕГЭ по типам ОО	5
1.5 Количество участников ЕГЭ по предмету по АТЕ региона.....	5
1.6 Выводы о характере изменения количества участников ЕГЭ по учебному предмету.....	6
2. ОСНОВНЫЕ РЕЗУЛЬТАТЫ ЕГЭ ПО ПРЕДМЕТУ	8
2.1 Диаграмма распределения тестовых баллов по предмету в 2020 г.	8
2.2 Динамика результатов ЕГЭ по предмету за последние 3 года	8
2.3 Результаты по группам участников экзамена с различным уровнем подготовки	8
2.3.1 В разрезе категорий участников ЕГЭ	8
2.3.2 В разрезе типа ОО	9
2.3.3 Основные результаты ЕГЭ по предмету в сравнении по АТЕ.....	9
2.4 Перечень ОО, продемонстрировавших наиболее высокие результаты ЕГЭ по предмету	10
2.5 Перечень ОО, продемонстрировавших низкие результаты ЕГЭ по предмету.....	11
2.6 Выводы о характере изменения результатов ЕГЭ по предмету	13
3. АНАЛИЗ РЕЗУЛЬТАТОВ ВЫПОЛНЕНИЯ ОТДЕЛЬНЫХ ЗАДАНИЙ ИЛИ ГРУПП ЗАДАНИЙ.....	15
3.1 Краткая характеристика КИМ по учебному предмету	15
3.2 Анализ выполнения заданий КИМ	18
3.3 Выводы об итогах анализа выполнения заданий, групп заданий.....	29
4. РЕКОМЕНДАЦИИ ПО ПОДГОТОВКЕ К ЕГЭ	30
5. РЕКОМЕНДУЕМАЯ ЛИТЕРАТУРА	32
ПРИЛОЖЕНИЕ	33

Перечень условных обозначений, сокращений и терминов

АТЕ	Административно-территориальная единица
ВПЛ	Выпускники прошлых лет
ВТГ	Выпускники текущего года
ГИА-11	Государственная итоговая аттестация по образовательным программам среднего общего образования
ЕГЭ	Единый государственный экзамен
КИМ	Контрольные измерительные материалы
Участники ЕГЭ с ОВЗ	Участники ЕГЭ с ограниченными возможностями здоровья
ОО	Образовательная организация, осуществляющая образовательную деятельность по имеющей государственную аккредитацию образовательной программе
РИС	Региональная информационная система обеспечения проведения государственной итоговой аттестации обучающихся, освоивших основные образовательные программы основного общего и среднего общего образования
УМК	Учебник из Федерального перечня рекомендуемых к использованию при реализации имеющих государственную аккредитацию образовательных программ основного общего и среднего общего образования
Участник ЕГЭ / участник экзамена / участник	Обучающиеся, допущенные в установленном порядке к ГИА в форме ЕГЭ, выпускники прошлых лет, допущенные в установленном порядке к сдаче ЕГЭ

1. ХАРАКТЕРИСТИКА УЧАСТНИКОВ ЕГЭ ПО УЧЕБНОМУ ПРЕДМЕТУ

1.1. Количество участников ЕГЭ по учебному предмету (за 3 года)

Таблица 1

2018		2019		2020	
чел.	% от общего числа участников	чел.	% от общего числа участников	чел.	% от общего числа участников
876	6	924	6	1019	8

1.2. Процентное соотношение юношей и девушек, участвующих в ЕГЭ

Таблица 2

Пол	2018		2019		2020	
	чел.	% от общего числа участников	чел.	% от общего числа участников	чел.	% от общего числа участников
Женский	605	69	648	70	699	69
Мужской	271	31	276	30	320	31

1.3. Количество участников ЕГЭ в регионе по категориям

Таблица 1

Всего участников ЕГЭ по предмету	1019
Из них:	
выпускников текущего года, обучающихся по программам СОО	968
выпускников текущего года, обучающихся по программам СПО	3
выпускников прошлых лет	48
участников с ограниченными возможностями здоровья	15

1.4. Количество участников ЕГЭ по типам ОО

Таблица 2

Всего ВТГ	971
Из них:	
– выпускников лицеев и гимназий	426
– выпускников СОШ	539
– выпускников вечерних СОШ	1
– выпускников СПО	5

1.5. Количество участников ЕГЭ по предмету по АТЕ региона

Таблица 3

№ п/п	АТЕ	Количество участников ЕГЭ по учебному предмету	% от общего числа участников в регионе
1.	Ангарский городской округ	102	0,8

2.	Зиминское городское МО	3	0,02
3.	Зиминское районное МО	1	0,01
4.	г. Иркутск	466	4
5.	Иркутское районное МО	33	0,3
6.	МО Аларский район	5	0,04
7.	МО Баяндаевский район	2	0,02
8.	МО Боханский район	1	0,01
9.	МО Братский район	10	0,1
10.	МО город Саянск	11	0,1
11.	МО город Свирск	3	0,02
12.	МО город Тулун	8	0,1
13.	МО город Усолье-Сибирское	21	0,2
14.	МО город Усть-Илимск	39	0,3
15.	МО город Черемхово	5	0,04
16.	МО города Бодайбо и района	15	0,1
17.	МО города Братска	128	1
18.	МО Жигаловский район	1	0,01
19.	МО Заларинский район	2	0,02
20.	МО Иркутской области Казачинско-Ленский район	3	0,02
21.	МО Катангский район	1	0,01
22.	МО Качугский район	1	0,01
23.	МО Киренский район	5	0,04
24.	МО Куйтунский район	3	0,02
25.	МО Нижнеилимский район	13	0,1
26.	МО "Нижнеудинский район"	12	0,1
27.	МО Нукутский район	2	0,02
28.	МО Осинский муниципальный район	5	0,04
29.	МО Слюдянский район	12	0,1
30.	МО Тайшетский район	19	0,2
31.	МУ МО Эхирит-Булагатский район	14	0,1
32.	Ольхонское районное МО	6	0,05
33.	Усольское районное МО	4	0,03
34.	Усть-Кутское МО	14	0,1
35.	Черемховское районное МО	1	0,01
36.	Шелеховский район	19	0,2
37.	СПО г. Иркутск	3	0,02
38.	ВПЛ г. Иркутск	26	0,2

1.6. Выводы о характере изменения количества участников ЕГЭ по учебному предмету

Исходя из данных таблицы 1, можно сделать вывод о тенденции увеличения количества выпускников, выбирающих английский язык в качестве ЕГЭ, с каждым годом. Данный фактор обусловлен увеличением общего числа

выпускников. Увеличилась также и доля участников: в 2020 году английский язык выбрали 8% выпускников, что является максимальным показателем за последние три года. Таблица 2 наглядно показывает, что девушки выбирают английский язык более чем в два раза чаще, чем юноши (699 по сравнению с 320). В текущем году процент юношей, выбирающих данный предмет, вернулся к уровню 2018 г. (31%) и немного увеличился по сравнению с предыдущим годом (31% по сравнению с 30% в 2019 году).

Большая часть сдающих ЕГЭ по английскому языку являются выпускниками текущего года: 968 человек из 1019. В 2020 году в экзамене по английскому языку принимало участие 15 выпускников с ограниченными возможностями здоровья и 3 участника, обучающихся по программам среднего профессионального образования. Больше половины участников обучались в средних общеобразовательных школах (539 выпускников, 56%). На втором месте образовательных организаций, выпускники которых выбирают ЕГЭ по английскому языку, находятся лицеи и гимназии – 426 участников, что составляет 44%. Лишь 1 выпускник вечерних школ выбрал ЕГЭ по английскому языку.

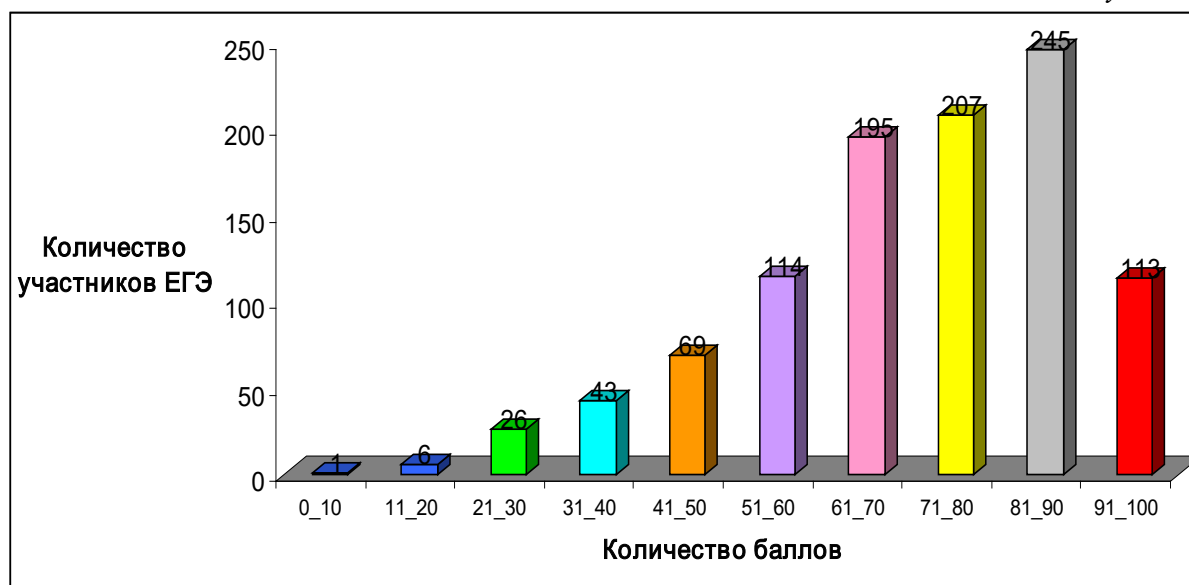
Из 42 муниципальных образований Иркутской области в экзамене по английскому языку в 2020 году участвовали 36. Не приняли участие муниципальные образования Балаганского района, Мамско-Чуйского района, Тулунского района, Усть-Илимского района, Усть-Удинского района, Чунского районного МО. Более того, из Мамско-Чуйского района за последние три года не было ни одного участника, из Усть-Илимского и Усть-Удинского районов не выбирают английский язык уже два года. Чаще всего английский язык сдают в городе Иркутске (466 человек), муниципальном образовании города Братска (128 человек), Ангарском муниципальном образовании (102 человека), что обусловлено, прежде всего, численностью населения данных административно-территориальных единиц, а также в муниципальном образовании города Усть-Илимска (39 человек). Увеличилось количество участников экзамена в Иркутском районе – 33 человека по сравнению с 21 в 2019 году и 14 в 2018 году. Наблюдается тенденция увеличения доли участников из Ангарского муниципального образования (0,8 в текущем году по сравнению с 0,7 в 2019 году и 0,6 в 2018 году), муниципального образования Тайшетского района (0,2 по сравнению с 0,08 в 2019 году и 0,07 в 2018 году), Эхирит-Булагатского района (0,1 по сравнению с 0,02 в 2019 году и 0,03 в 2018 году).

Стоит отметить, что несмотря на эпидемиологическую ситуацию в стране и регионе, количество участников ЕГЭ не снизилось, а наоборот, увеличилось. Можно предположить, что появилось больше выпускников, желающих поступать в гуманитарные вузы.

2. ОСНОВНЫЕ РЕЗУЛЬТАТЫ ЕГЭ ПО ПРЕДМЕТУ

2.1. Диаграмма распределения тестовых баллов по предмету в 2020 г.

Рисунок 1



2.2. Динамика результатов ЕГЭ по предмету за последние 3 года

Таблица 6

	Иркутская область		
	2018 г.	2019 г.	2020 г.
Не преодолели минимального балла, %	2	1	0,8
Средний тестовый балл	65,4	70,1	70,6
Получили от 81 до 99 баллов, %	26	36	35
Получили 100 баллов, чел.	0	0	0

2.3. Результаты по группам участников экзамена с различным уровнем подготовки:

2.3.1. В разрезе категорий участников ЕГЭ

Таблица 7

	Выпускники текущего года, обучающиеся по программам СОО	Выпускники текущего года, обучающиеся по программам СПО	Выпускники прошлых лет	Участники ЕГЭ с ОВЗ
Доля участников, набравших балл ниже минимального	1	33	0	7
Доля участников, получивших тестовый балл от минимального балла до 60 баллов	24	33	42	40
Доля участников, получивших от 61 до 80 баллов	39	33	40	40

	Выпускники текущего года, обучающиеся по программам СОО	Выпускники текущего года, обучающиеся по программам СПО	Выпускники прошлых лет	Участники ЕГЭ с ОВЗ
Доля участников, получивших от 81 до 99 баллов	36	33	19	13
Количество участников, получивших 100 баллов	0	0	0	0

2.3.2. В разрезе типа ОО

Таблица 8

	Доля участников, получивших тестовый балл				Количество участников, получивших 100 баллов
	ниже минимального	от минимального до 60 баллов	от 61 до 80 баллов	от 81 до 99 баллов	
СОШ	1	32	38	29	0
Лицеи, гимназии, СОШ с УИП	1	13	41	45	0
Вечерние СОШ	0	0	100	0	0
СПО	0	50	50	0	0

2.3.3. Основные результаты ЕГЭ по предмету в сравнении по АТЕ

Таблица 9

№	Наименование АТЕ	Доля участников, получивших тестовый балл				Количество участников, получивших 100 баллов
		ниже минималь- ного	от минималь- ного до 60 баллов	от 61 до 80 баллов	от 81 до 99 баллов	
1	Ангарский городской округ	2	17	49	32	0
2	Зиминское городское МО	0	67	0	33	0
3	Зиминское районное МО	0	0	100	0	0
4	г. Иркутск	0,4	21	38	41	0
5	Иркутское районное МО	3	24	36	36	0
6	МО Аларский район	0	80	20	0	0
7	МО Баяндаевский район	0	100	0	0	0
8	МО Боханский район	0	0	0	100	0
9	МО Братский район	0	40	20	40	0
10	МО город Саянск	0	55	36	9	0
11	МО город Свирск	0	33	67	0	0
12	МО город Тулун	0	13	63	25	0
13	МО город Усолье-Сибирское	0	33	29	38	0
14	МО город Усть-Илимск	3	26	38	33	0

№	Наименование АТЕ	Доля участников, получивших тестовый балл				Количество участников, получивших 100 баллов
		ниже минимального	от минимального до 60 баллов	от 61 до 80 баллов	от 81 до 99 баллов	
15	МО город Черемхово	0	40	20	40	0
16	МО города Бодайбо и района	0	20	33	47	0
17	МО города Братска	0	22	39	39	0
18	МО Жигаловский район	0	100	0	0	0
19	МО Заларинский район	0	0	100	0	0
20	МО Иркутской области Казачинско-Ленский район	0	67	33	0	0
21	МО Катангский район	0	0	100	0	0
22	МО Качугский район	0	100	0	0	0
23	МО Киренский район	0	20	80	0	0
24	МО Куйтунский район	0	67	33	0	0
25	МО Нижнеилимский район	0	31	54	15	0
26	МО "Нижнеудинский район"	0	17	17	66	0
27	МО Нукутский район	0	100	0	0	0
28	МО Осинский район	0	40	60	0	0
29	МО Слюдянский район	0	50	42	8	0
30	МО Тайшетский район	0	47	37	16	0
31	МУ МО Эхирит-Булагатский район	0	43	36	21	0
32	Ольхонское районное МО	0	33	50	17	0
33	Усольское районное МО	0	50	25	25	0
34	Усть-Кутское МО	0	7	57	36	0
35	Черемховское районное МО	0	100	0	0	0
36	Шелеховский район	5	37	32	26	0
37	СПО г. Иркутск	33	33	33	0	0
38	ВПЛ г. Иркутск	0	27	50	23	0

2.4. Перечень ОО, продемонстрировавших наиболее высокие результаты ЕГЭ по предмету

В 2020 году в ЕГЭ по английскому языку принимали участие 218 образовательных организаций. Выборка результатов проводилась при условии не менее 10 участников от образовательной организации, доли участников, набравших от 81 до 100 баллов, составляют от 30 и выше, и доли участников ЕГЭ, не достигших минимального балла, равна 0.

Таким образом, было отобрано 19 образовательных организаций (из 23 ОО с количеством участников экзамена не менее 10). Наиболее высокие

результаты в 7 организациях, в которых доля участников, получивших от 81 до 100 баллов, превышает 50%.

Таблица 10

№ п/п	Наименование ОО	Количество участников экзамена	Доля участников экзамена от общего числа выпускников ОО	Доля участников, получивших от 81 до 100 баллов	Доля участников, получивших от 61 до 80 баллов	Доля участников, не достигших минимального балла
1	МБОУ г. Иркутска лицей № 2	10	11	90	10	0
2	МАОУ Лицей ИГУ г. Иркутск	31	22	71	16	0
3	МБОУ г. Иркутска СОШ № 23	11	13	64	36	0
4	МАОУ ЦО № 47 г. Иркутск	26	19	58	34	0
5	МБОУ г. Иркутска лицей-интернат № 1	21	29	57	38	0
6	МАОУ "СОШ № 27"	15	33	53	40	0
7	МБОУ г. Иркутска лицей № 3	33	17	52	27	0
8	МБОУШР "Шелеховский лицей"	10	10	50	40	0
9	Лицей № 36 ОАО "РЖД" г. Иркутск	14	17	50	29	0
10	МБОУ г. Иркутска СОШ № 64	12	17	50	17	0
11	МБОУ Гимназия № 44 г. Иркутск	23	22	48	43	0
12	МБОУ "СОШ № 8 имени Бусыгина М.И." г. Усть-Илимск	11	21	45	56	0
13	МБОУ "СОШ № 1", г. Бодайбо	14	33	43	36	0
14	МБОУ г. Иркутска СОШ № 26	12	24	42	42	0
15	МБОУ "Лицей № 2", г. Братск	20	21	40	45	0
16	МБОУ г. Братска "СОШ № 41"	15	17	40	40	0
17	МБОУ г. Братска "Гимназия № 1 имени А. А. Иноземцева"	18	22	33	56	0
18	МБОУ Гимназия № 25, г. Иркутск	22	17	32	55	0
19	МБОУ г. Иркутска СОШ № 11 с УИОП	10	15	30	40	0

2.5. Перечень ОО, продемонстрировавших низкие результаты ЕГЭ по предмету

Из 218 образовательных организаций, принявших участие в ЕГЭ по английскому языку в 2020 году, 136 с участниками от 1 до 3, что составляет 62% от общего количества ОО, а также 59 образовательных организаций с участниками от 4 до 9, что составляет 27%. В большей части ОО число сдающих меньше 10. Соответственно, выделить образовательные организации, продемонстрировавшие низкие результаты по предмету, достаточно сложно, поскольку количество участников экзамена в ОО с низкими показателями недостаточно для проведения сравнения результатов образовательных организаций (менее 10 человек). Тем не менее можно выделить список ОО,

показатели которых оказались ниже, чем в других ОО региона. Например, при выборе показателей: количество участников от 5 до 9, и доля участников, получивших от 61 до 100 баллов, имеет минимальные значения, можно выделить следующие ОО.

Таблица 41

№	Наименование ОО	Количество участников	Доля участников, не достигших минимального балла	Доля участников, получивших от 61 до 80 баллов	Доля участников, получивших от 81 до 100 баллов
1	МБОУ г. Иркутска СОШ № 16	6	17	17	0
2	МБОУ г. Иркутска СОШ № 18	6	0	33	0
3	МАОУ "Экспериментальный лицей "Научно-образовательный комплекс" г. Усть-Илимска	6	17	17	17
4	МОУ Усть-Ордынская СОШ № 2	5	20	20	0

Анализируя ОО с участниками от 1 до 3, получаем следующую картину. В СОШ № 5 Шелеховского района за последние три года английский язык не выбирает более трех участников, в 2018 году от этой организации не было ни одного участника, а в 2020 году единственный участник не преодолел минимальный балл. В СОШ № 24 г. Ангарска наблюдается некая нестабильность: в 2018 году ни один выпускник не выбрал ЕГЭ по английскому языку, в 2019 году единственный участник получил результат в диапазоне от 81 до 100 баллов, а в 2020 году один участник не набрал минимальный балл, а один получил балл в диапазоне от 61 до 80. Есть образовательные организации, в которых нет участников, не преодолевших минимальный балл, однако и высоких результатов по предмету в них тоже нет. Так в СОШ № 43 г. Братска из трёх участников нет ни одного, набравшего выше 60 баллов, что ниже среднего балла по области. Такая тенденция отмечается в данной образовательной организации уже три года, лишь в 2018 году один участник из двух вошел в диапазон от 61 до 80 баллов. Примерно та же ситуация в СОШ № 4 Слюдянского района. В образовательных организациях, где английский язык выбирают в количестве 1 – 3, выпускники недостаточно замотивированы к изучению данной дисциплины. Также можно предположить, что у таких выпускников низкий уровень подготовки.

2.6. Выводы о характере изменения результатов ЕГЭ по предмету

Результаты единого государственного экзамена по английскому языку свидетельствуют о том, что уровень языковой и коммуникативной подготовки у большинства обучающихся повысился по сравнению с 2018 годом и остался примерно на том же уровне, что и в 2019 году.

Средний тестовый балл на 4,7 выше среднего балла 2018 года и на 0,5 выше среднего балла 2019 года.

Количество экзаменуемых, не преодолевших минимальный балл, в 2020 году является самым низким за последние три года: не набрали минимального балла 8 человек, что составляет 0,8% от общего количества экзаменуемых. Незначительно уменьшился процент участников, набравших от 81 до 99 баллов – 358 человек, что составляет 35% (в 2019 году – 336 чел., 36%). Большая часть экзаменуемых получили от 81 до 90 баллов – 245 участников ЕГЭ. Все выпускники прошлых лет впервые за три года преодолели минимальный балл. Более высокие результаты продемонстрировали участники с ограниченными возможностями здоровья, по сравнению с прошлым годом: 13% получили от 81 до 99 баллов, в то время как в прошлом году все участники с ОВЗ получили ниже 80 баллов. Лучшие результаты продемонстрировали выпускники, обучающиеся в лицеях, гимназиях и школах с углубленным изучением предметов: 45% из них набрали от 81 до 99 баллов. Однако в текущем году среди них появились те, кто не набрал минимальный балл, таких участников 1%, в то время как в прошлом году все выпускники лицеев и гимназий преодолели минимальный балл. Выпускники средних образовательных школ также заслуживают внимания: прослеживается положительная динамика за три года, почти треть из них набрали от 81 до 99 баллов (по сравнению с 25% в 2019 году и 16% в 2018 году). Данный факт говорит о том, что учащиеся средних образовательных школ тщательнее стали готовиться к экзамену.

В сравнении по административно-территориальным единицам, наибольших успехов достигли выпускники, проживающие в городе Иркутске, Ангарском городском округе, Зиминском городском МО, Иркутском районном МО, МО города Братска, МО Братского района, МО города Черемхово, МО города Усолья-Сибирского, МО города Бодайбо и района, МО Нижнеудинского района и Усть-Кутского МО. Среди административно-территориальных единиц Иркутской области есть и те, которые ухудшили свои результаты. Например, в Ангарском городском округе появились участники, не набравшие минимальный балл (2%), также снизился процент участников, получивших от 81 до 99 баллов (с 46% в 2019 году до 32% в 2020 году). В Иркутском районном МО вместе с увеличением количества участников прослеживается динамика

увеличения процентного показателя участников, набравших от 81 до 99 баллов (с 24% в 2019 году до 36% в 2020 году), при этом снизилась доля участников, не набравшие минимальный балл (с 10% в 2019 году до 3% в 2020 году). Тенденция улучшения результатов и увеличения участников наблюдается в МО Братского района, МО Нижнеудинского района, МО Нижнеилимского района, Усть-Кутского МО. Причиной положительной динамики, возможно, является участие учителей в различных мероприятиях, направленных на подготовку к ЕГЭ и развитие языковой компетенции в целом. Однако в МО Слюдянского района, МО Тайшетского района, МО Эхирит-Булагатского района значительно снизился показатель участников, получивших от 81 до 99 баллов. Возможно, в данных АТЕ у учащихся слабая подготовка по иностранному языку.

К образовательным организациям, продемонстрировавшим наиболее высокие результаты ЕГЭ по английскому языку, относятся МБОУ г. Иркутска лицей № 2, МАОУ Лицей ИГУ г. Иркутска, МБОУ г. Иркутска СОШ № 23, МАОУ ЦО № 47 г. Иркутска, МАОУ "СОШ № 27" г. Ангарска, МБОУ г. Иркутска лицей № 3 и другие, где доля участников, получивших от 81 до 100 баллов, превышает 50%. Поскольку средний балл в этом году достаточно высокий, то и доля выпускников, набравших высокие баллы, высока. Во всех указанных образовательных организациях, продемонстрировавших высокие результаты, все участники преодолели минимальный балл. В большей части ОО, участвовавших в экзамене, количество выпускников, выбравших английский язык, не превышает 9. Это говорит о низкой мотивации учащихся изучать язык. Среди образовательных организаций, продемонстрировавших низкие баллы, оказались МБОУ г. Иркутска СОШ № 16, МБОУ г. Иркутска СОШ № 18, МАОУ "Экспериментальный лицей "Научно-образовательный комплекс" г. Усть-Илимска, МОУ «Усть-Ордынская СОШ № 2» Эхирит-Булагатского района. В них количество участников менее 7, и, несмотря на то что в большинстве из них экзаменуемые преодолели минимальный балл, результаты оказались ниже. Можно предположить, что учителя недостаточно компетентны в вопросах подготовки к ЕГЭ по английскому языку.

3. АНАЛИЗ РЕЗУЛЬТАТОВ ВЫПОЛНЕНИЯ ОТДЕЛЬНЫХ ЗАДАНИЙ ИЛИ ГРУПП ЗАДАНИЙ

3.1. Краткая характеристика КИМ по учебному предмету

Содержание экзаменационной работы определяется авторами-разработчиками контрольных измерительных материалов (КИМ), исходя из задачи наиболее объективно оценить состояние подготовки обучающихся по иностранным языкам для отбора наиболее подготовленных из них для продолжения обучения в вузах.

Авторами-разработчиками КИМ по иностранным языкам учтены требования, сформулированные в Федеральном компоненте государственного стандарта общего образования по иностранным языкам, а также требования международного стандарта, определённые в документах Совета Европы. Материалы КИМ по иностранным языкам соотнесены с четырьмя видами речевой деятельности и позволяют установить уровень знаний (в балльном исчислении) обучающихся; уровень предъявления этих знаний; уровень практического владения иностранным языком при соблюдении лексических, грамматических, стилистических, орфографических, пунктуационных норм. Для дифференциации экзаменуемых по уровням владения иностранным языком в пределах, определенных в Федеральном компоненте Государственного стандарта по иностранным языкам, во все разделы экзаменационной работы наряду с заданиями базового уровня включены задания повышенного и высокого уровня сложности.

Контрольные измерительные материалы ЕГЭ по иностранному языку носят компетентностный характер и в той или иной мере охватывают все компоненты языковой компетенции в качестве объектов контроля.

Экзаменационная работа по иностранным языкам состоит из 4 разделов письменной части: аудирования, чтения, грамматики и лексики, и письма, а также устной части.

Каждое задание письменной части содержит инструкцию на русском языке, объясняющую, как выполнять задание.

Открытый вариант экзаменационной работы, предоставленный для анализа, полностью отвечает требованиям, предъявляемым к контрольно-измерительным материалам. Данный вариант выполняли 227 участников экзамена, что составляет 22% от общего количества экзаменуемых. Данный вариант предъявлялся экзаменуемым практически во всех административно-территориальных единицах. Содержание экзаменационной работы отражает все аспекты заданий письменной части. Тексты, используемые в разделах «Аудирование» и «Чтение», соответствуют уровням сложности, обозначенным

в спецификации контрольно-измерительных материалов для проведения в 2019 году ЕГЭ по иностранным языкам. Задания раздела «Грамматика и лексика» проверяют элементы содержания, указанные в кодификаторе элементов содержания и требований к уровню подготовки выпускников образовательных организаций для проведения единого государственного экзамена по английскому языку. Задания раздела «Письмо» составлены согласно требованиям, предъявляемым к заданиям данного типа.

Характеристика КИМ в разделе «Аудирование»

Аудирование – один из самых сложных разделов ЕГЭ. Аудиотексты подобраны из журналов, изданных в странах изучаемых языков, интернета и зачитываются носителями языка. Аудиотексты представляют собой краткие высказывания информационно-прагматического характера, беседу или высказывание в стандартных ситуациях повседневного общения, интервью, развернутое тематическое высказывание, репортаж. Задача экзаменационного теста по аудированию заключается в проверке уровня сформированности у экзаменуемых умений понимания основного содержания и полного понимания звучащих текстов, а также понимания в прослушиваемом тексте запрашиваемой информации или определения в нем ее отсутствия.

В задании 1 открытого варианта КИМ, предоставленного для анализа, экзаменуемым необходимо прослушать шесть коротких текстов о цветах как подарке. После чего им необходимо соотнести высказывания каждого говорящего с утверждениями, данными в списке, при этом в списке имеется одно лишнее утверждение. В задании 2 участникам предлагается прослушать разговор двух друзей о чтении и определить, какие из приведенных утверждений соответствуют содержанию текста, какие не соответствуют и о чем в тексте не сказано. В заданиях 3 – 9 к прослушиванию предлагается интервью с писателем Элис Смит, на основании которого экзаменуемые выбирают один правильный ответ из трех предложенных.

Характеристика КИМ в разделе «Чтение»

В разделе «Чтение» используются краткие тексты информационного и научно-популярного характера, публицистические и научно-популярные тексты, а также художественные тексты. Задачей экзаменационного теста по чтению является проверка сформированности у экзаменуемых умений понимания основного содержания и полного понимания письменных текстов и установления структурно-смысловых связей в тексте.

В задании 10 открытого варианта КИМ участникам необходимо прочитать 7 коротких текстов о железе и подобрать к ним заголовки из списка, в котором есть один лишний заголовок. Задание 11 представляет собой текст о русском языке, в котором необходимо заполнить пропуски частями предложений, одна

из которых лишняя. В заданиях 12 – 18 высокого уровня сложности экзаменуемым предлагается прочитать текст о том, как правильно выбрать профессию, и выбрать один из четырех вариантов ответа.

Характеристика КИМ в разделе «Грамматика и лексика»

Задачей теста является проверка уровня сформированности навыков употребления грамматического материала и использования лексических единиц в текстах с коммуникативной направленностью.

В задании 19 необходимо восстановить текст, употребив глагол *learn* в правильной грамматической форме *Present Perfect*. В задании 20 необходимо восстановить текст, употребив местоимение *they* в форме косвенного падежа. В задании 21 необходимо восстановить текст, употребив прилагательное *good* в превосходной степени. В задании 22 необходимо восстановить текст, преобразовав числительное 'one' в форму порядкового числительного 'first'. В задании 23 необходимо восстановить текст, употребив глагол *make* в правильной грамматической форме *Past Simple*. В задании 24 необходимо восстановить текст, употребив глагол *call* в правильной грамматической форме пассивного залога прошедшего времени. В задании 25 необходимо восстановить текст, употребив прилагательное *late* в сравнительной степени. В задании 26 необходимо восстановить текст, образовав наречие *normally* от прилагательного *normal*. В задании 27 необходимо восстановить текст, образовав прилагательное *political* от существительного *politics*. В задании 28 необходимо восстановить текст, образовав существительное *independence* от прилагательного *independent*. В задании 29 необходимо восстановить текст, образовав существительное во множественном числе *governors* от глагола *govern*. В задании 30 необходимо восстановить текст, образовав прилагательное *impossible* с отрицательной приставкой от прилагательного *possible*. В задании 31 необходимо восстановить текст, образовав прилагательное *global* от существительного *globe*. В задании 32 необходимо выбрать правильный послелог фразового глагола *take* по контексту, выбрав один из вариантов: *of / in / off / on*. В задании 33 необходимо выбрать правильную лексическую единицу по контексту *watched / seen / glanced / looked*. В задании 34 необходимо выбрать правильную лексическую единицу по контексту *carried / brought / took / passed*. В задании 35 необходимо выбрать правильную лексическую единицу по контексту *enjoy / prefer / please / satisfy*. В задании 36 необходимо выбрать правильную лексическую единицу по контексту *brain / notice / thought / mind*. В задании 37 необходимо выбрать правильную лексическую единицу по контексту *step / dot / point / spot*. В задании 38 необходимо выбрать правильную лексическую единицу по контексту *succeed / fulfil / manage / achieve*.

Характеристика КИМ в разделе «Письмо»

Экзаменационный тест по письму состоит из двух частей: Задание 39 «Письмо личного характера» и Задание 40 «Письменное высказывание с элементами рассуждения по предложенной проблеме». Стимулом для высказывания в задании 39 служит отрывок из письма друга по переписке, в котором сообщается о событиях в жизни друга и задаются вопросы. Стимулом для высказывания 40 является утверждение на актуальную тему и запрос мнения по данной проблеме с планом предполагаемого ответа.

В задании 39 открытого варианта КИМ необходимо ответить на вопросы друга о волонтерстве и задать три вопроса другу о его дяде. В задании 40 экзаменуемым предоставляются две темы на выбор: Information technology is the most important school subject; It is good to live in a big family.

3.2. Анализ выполнения заданий КИМ

Для анализа основных статистических характеристик заданий используется обобщенный план варианта КИМ по предмету с указанием средних по региону процентов выполнения заданий каждой линии.

Таблица 52

Обозначение задания в работе	Проверяемые элементы содержания / умения	Уровень сложности задания ¹	Процент выполнения задания в Иркутской области				
			средний	в группе не преодолевших минимальный балл	в группе от минимального до 60 т. б.	в группе от 61 до 80 т. б.	в группе от 81 до 100 т. б.
1	Понимание на слух основного содержания несложных звучащих текстов монологического характера в рамках изучаемых тем; умение определять основную мысль	Б	85	29	61	89	97
2	Понимание на слух основного содержания несложных звучащих текстов диалогического характера в рамках изучаемых тем; умение извлекать необходимую информацию	П	71	32	50	69	88
3	Полное понимание текстов монологического и диалогического характера: прослушивание интервью и выбор одного из трех вариантов	В	69	38	35	70	94
4			67	25	33	66	93
5			72	50	60	69	84

¹ Б – базовый уровень, В – высокий уровень, П – повышенный уровень

Обозначение задания в работе	Проверяемые элементы содержания /умения	Уровень сложности задания ¹	Процент выполнения задания в Иркутской области				
			средний	в группе не преодолевших минимальный балл	в группе от минимального до 60 т. б.	в группе от 61 до 80 т. б.	в группе от 81 до 100 т. б.
6	ответа; умение определять причинно-следственные связи, делать выводы, догадываться о значении идиоматических выражений из контекста		41	13	10	31	75
7			44	25	24	39	65
8			53	13	23	51	78
9			84	88	75	84	92
10	Понимание основного содержания несложных публикаций научно-познавательного характера: прочитать 7 коротких текстов и подобрать к ним заголовки из списка, в котором есть один лишний заголовок; умение понять основное содержание информационных текстов	Б	76	29	66	77	84
11	Выборочное понимание необходимой/интересующей информации из текста статьи: прочитать текст и заполнить пропуски частями предложений, одна из которых лишняя; умение быстро извлечь необходимую информацию из информационных текстов	П	93	52	82	95	99
12	Полное и точное понимание информации публикаций научно-популярного характера: прочитать текст и выбрать один из четырех вариантов ответа; умение полностью понять художественный текст	В	59	13	29	55	86
13			47	0	30	40	67
14			61	13	42	58	80
15			68	13	47	65	86
16			64	13	34	61	90
17			40	25	24	32	61
18			71	38	51	71	86
19	Восстановить текст, употребив слово в правильной грамматической форме; владение видовременными формами глаголов, формами местоимений, прилагательных, существительных, числительных	Б	58	13	40	52	79
20			72	0	55	75	81
21			96	50	91	96	99
22			95	25	89	95	99
23			42	13	28	39	56
24			57	25	33	55	78
25			78	38	58	77	92
26	Восстановить текст, образовав однокоренное слово; владение способами словообразования	Б	88	50	75	89	97
27			74	25	55	73	89
28			72	13	50	72	88

Обозначение задания в работе	Проверяемые элементы содержания /умения	Уровень сложности задания ¹	Процент выполнения задания в Иркутской области				
			средний	в группе не преодолевших минимальный балл	в группе от минимального до 60 т. б.	в группе от 61 до 80 т. б.	в группе от 81 до 100 т. б.
29	Проверяемые элементы содержания /умения		45	13	22	48	60
30			79	13	60	80	93
31			77	25	50	78	96
32	Выбрать правильную лексическую единицу по контексту; употребление лексических единиц в соответствии с коммуникативным намерением, с учетом сочетаемости слов	В	76	50	53	78	90
33			72	0	53	70	89
34			66	25	53	62	81
35			60	50	33	56	85
36			87	63	73	88	96
37			52	13	37	48	66
38			65	13	33	61	92
39 Кр. 1	Написание личного письма: с использованием формул речевого этикета, рассказом об отдельных фактах своей жизни; выражением своих суждений и чувств и расспросе об аналогичной информации партнера по письменному общению	Б	84	19	65	88	96
39 Кр. 2	Правильная организация письма в соответствии с нормами письменного этикета, деление текста на абзацы и использование языковых средств логической связи	Б	92	25	79	96	99
39 Кр. 3	Грамотное языковое оформление высказывания		51	0	12	43	88
40 Кр. 1	Письменное высказывание с элементами рассуждения по предложенной проблеме «Ваше мнение»; умение использовать письменную речь для решения коммуникативно-ориентированных задач, умение аргументировать, обосновывать своё мнение	В	61	0	22	64	87
40 Кр. 2	Правильная организация письменного высказывания в соответствии с нормами письменного этикета, деление текста на абзацы и использование языковых средств логической связи		75	0	32	84	98

Обозначение задания в работе	Проверяемые элементы содержания /умения	Уровень сложности задания ¹	Процент выполнения задания в Иркутской области				
			средний	в группе не преодолевших минимальный балл	в группе от минимального до 60 т. б.	в группе от 61 до 80 т. б.	в группе от 81 до 100 т. б.
40 Кр. 3	Грамотное лексическое оформление текста		66	0	22	69	93
40 Кр. 4	Правильное грамматическое оформление текста		38	0	3	28	73
40 Кр. 5	Грамотная орфография и пунктуация		65	0	24	68	91
Устная часть							
1	Адекватное произношение звуков английского языка; соблюдение правильного ударения в словах и фразах; членение предложений на смысловые группы; соблюдение правильной интонации в различных типах предложений	Б	91	0	71	97	99
2	Диалог-расспрос (осуществлять запрос информации, обращаться за разъяснениями); умение вести диалог-расспрос	Б	70	0	45	68	89
3. Кр.1	Связное тематическое монологическое высказывание с использованием основных коммуникативных типов речи (описание, повествование, рассуждение, характеристика); умение описывать события, излагать факты, подробно/кратко излагать увиденное	Б	86	17	68	88	97
3. Кр. 2	Умение логично и связно строить монологическое высказывание	Б	82	25	67	84	91
3. Кр. 3	Грамотное лексико-грамматическое оформление высказывания	Б	64	0	29	65	87
4. Кр. 1	Связное тематическое монологическое высказывание – передача основного содержания увиденного с выражением своего отношения, оценки, аргументации (сравнение двух фотографий); умение рассказывать, рассуждать в рамках изученной тематики, высказывать и аргументировать свою точку зрения	В	67	0	41	67	84

Обозначение задания в работе	Проверяемые элементы содержания /умения	Уровень сложности задания ¹	Процент выполнения задания в Иркутской области				
			средний	в группе не преодолевших минимальный балл	в группе от минимального до 60 т. б.	в группе от 61 до 80 т. б.	в группе от 81 до 100 т. б.
4. Кр. 2	Умение логично и связно строить монологическое высказывание	В	77	0	52	80	91
4. Кр. 3	Грамотное лексико-грамматическое оформление высказывания	В	47	0	13	42	75

Анализируя результаты, полученные экзаменуемыми Иркутской области, мы приходим к выводу, что большая часть экзаменуемых успешно справились с заданиями базового и повышенного уровней раздела «Аудирование» (задания 1 и 2). Процент выполнения данных заданий по региону составляет 85 и 71 соответственно. Задания 1 и 2 оказались по силам большинству выпускников, преодолевших минимальный балл: в группе участников, получивших от минимального балла до 60, процент выполнения задания 1 базового уровня составляет 61, задания 2 повышенного уровня – 50. В группах участников с более высокими баллами процент выполнения выше. Что касается участников, не преодолевших минимальный балл, даже задание 1 базового уровня оказалось им не по силам, о чем свидетельствует низкий процент выполнения: 29%.

Задания высокого уровня представляют собой задания множественного выбора. По разделу «Аудирование» (задания 3 – 9) процент выполнения варьируется от 41 до 84. С заданиями высокого уровня плохо справились экзаменуемые с низким уровнем подготовки; так, в задании 6 процент выполнения участниками, не набравшими минимальный балл, равен 13, а участники, получившие от минимального балла до 60, выполнили его еще хуже: на 10%. Данные цифры свидетельствуют о трудностях экзаменуемых при выделении полной информации из аудируемого текста. Процент в группе участников, набравших от 61 до 80 баллов, также достаточно невысок: от 31 до 70, лишь в задании 9 он составляет 84. Для участников, набравших от 81 до 100 баллов, процент выполнения заданий 3 – 9 гораздо выше: от 65 до 94.

При выполнении задания 1 на установление соответствия некоторые экзаменуемые:

– невнимательно прочитали инструкцию к заданию и, соответственно, неправильно занесли ответы в бланк ответов;

– неверно определили ключевые слова, соответствующие основной мысли высказывания в микротекстах.

В задании 2 на селективное понимание (True / False / Not Stated) экзаменуемые неверно выделяют необходимую информацию из аудиотекста и не могут верно подобрать и интерпретировать синонимичные выражения.

Экзаменуемыми допущены ошибки по следующим причинам:

– неумение выделять запрашиваемую главную и второстепенную информацию;

– неумение определять причинно-следственную связь;

– неумение делать выводы;

– опора на фоновые знания и догадку при выборе ответа между False и Not Stated;

– неспособность понять значение слова или идиоматического выражения из контекста.

Типичными ошибками, которые экзаменуемые допускают в заданиях 3 – 9 множественного выбора по аудированию, являются следующие:

– экзаменуемые не успевают воспринимать звучащую информацию из-за высокого темпа речи;

– экзаменуемые не соотносят ключевые слова в вопросах и в аудиотекстах;

– экзаменуемые не знают значения и/или синонимов слов, данных в утверждениях.

При выполнении заданий раздела «Чтение» большая часть экзаменуемых успешно справились с заданиями базового и повышенного уровней (задания 10 и 11). Процент выполнения данных заданий составляет 76% и 93% соответственно. Парадоксально, но задание повышенного уровня оказалось легче задания базового уровня. С заданием 11 справились все участники: даже в группе участников, не преодолевших минимальный балл, процент выполнения составляет 52. Данные цифры свидетельствуют о несоответствии задания уровню сложности.

Задания высокого уровня сложности раздела «Чтение» представляют собой задания множественного выбора. Средний процент выполнения по региону варьируется от 40 до 71. Тенденция наблюдается та же, что и с заданиями высокого уровня раздела «Аудирование»: чем ниже уровень подготовки экзаменуемых, тем хуже они справляются с подобными заданиями. Наиболее сложными заданиями оказались задания 13 и 17. В задании 13 ни один участник, набравший менее 22 баллов, не смог дать правильный ответ.

Только в группе участников высокого уровня процент выполнения более 50, в остальных группах он гораздо ниже.

Экзаменуемые допускают ошибки в соотнесении определенных слов или фраз с контекстом, определении, с какой целью автор использует то или иное языковое средство, понимании идиоматических выражений и незнакомых слов из контекста, в определении основной мысли текста. В задании 11 ключевую роль также играют грамматические навыки экзаменуемых, поскольку, зная грамматическую структуру предложения, можно установить смысловые связи в тексте. Участники, не справившиеся с заданиями по чтению, зачастую обладают низким словарным запасом.

Традиционно раздел «Грамматика и лексика» представляет собой большую сложность, чем разделы «Аудирование» и «Чтение», несмотря на то что задания 19 – 25 на словоформы и задания 26 – 31 на словообразование базового уровня. В текущем году изменился уровень заданий 32 – 38 с повышенного на высокий, в связи с чем снизился процент выполнения данного раздела, в этом году он составляет 71 по сравнению с 75 в 2019 году. Слабыми моментами являются видовременные формы глагола, словообразовательные модели, фразовые глаголы, синонимы, устойчивые выражения, правильное написание слов.

Приведем примеры заданий базового уровня, вызвавших наибольшие затруднения.

Задание 19. *The flora of our planet is simply amazing. There are a lot of things plants _____ (LEARN) to do since they appeared on our planet.* В данном примере необходимо поставить глагол learn в форму Present Perfect. Простое, на первый взгляд, предложение вызвало сложности у участников ЕГЭ. Многие участники традиционно путают данную видовременную форму с Past Simple. Процент выполнения данного задания составляет 58. В группах участников, не набравших минимальный балл и набравших от минимального до 60, процент выполнения составляет 13 и 40 соответственно.

Задание 29. *The Head of the Commonwealth is still the British monarch who appoints _____ (GOVERN) in the realm.* В данном примере на словообразование необходимо образовать существительное во множественном числе governors от исходного глагола govern. Многие участники не владели такой лексической единицей в своем словарном запасе и дали неверный ответ. Об успешности выполнения данного задания можно говорить только применительно к группе участников высокого уровня владения языком. Однако и для них задание оказалось достаточно сложным, с ним справились 60% экзаменуемых данной группы. Что касается участников других групп, процент выполнения гораздо ниже и составляет от 13 до 48.

Ниже представлен пример задания высокого уровня, процент выполнения которого ниже по сравнению с другими заданиями.

Задание 37. *I shook my head and was on the _____ (step / dot / point / spot) of handing it back when something stopped me.* В данном предложении необходимо употребить устойчивое выражение *on the point of*, которое означает «собираться что-то сделать». Большая часть экзаменуемых не была с ним знакома, о чем свидетельствует низкий процент выполнения – 52. Процент успешности достаточно низкий во всех группах участников и составляет от 13 до 66.

Другие примеры заданий из открытого банка, традиционно вызывающих трудности, даны в **Приложении**.

Задания раздела «Письмо» и «Говорение» были одинаковыми для всех вариантов, поэтому представляется логичным провести анализ выполнения по всем вариантам. Задание 39 базового уровня было выполнено на высоком уровне по критериям «Решение коммуникативной задачи» и «Организация» – 84% и 92% соответственно. Процент выполнения по критерию «Языковое оформление» ниже и составил 51. Экзаменуемые, набравшие выше 80 баллов, продемонстрировали высокие результаты по всем трем критериям (более 87%), в то время как участники, набравшие от 61 до 80 баллов, справились с заданием 39 успешно только по двум критериям (более 87%), а по критерию «Языковое оформление» успешность выполнения составила 43%. То же самое можно сказать об участниках, набравших от минимального тестового балла до 60 баллов: по первым двум критериям процент выполнения составляет более 64%, по третьему – всего лишь 12%. Экзаменуемые, не набравшие минимальный балл, не смогли справиться ни с данным заданием, ни с заданием 40 высокого уровня. Лишь по двум критериям процент выполнения составляет 19 и 25, в остальных случаях он равен нулю.

Задание 39 с развернутым ответом также представляет трудность для экзаменуемых, особенно по критерию «Языковое оформление текста». Ниже представлено само задание.

39. You have received a letter from your English-speaking pen-friend Nancy who writes:

... We've volunteered to plant trees in the park. Is volunteering popular in Russia today, why yes or no? What environmental issues do teenagers discuss today? What do you do to help our planet?

My uncle has come to visit us...

Write a letter to Nancy.

In your letter

- answer her questions
- ask **3 questions** about her uncle.

Write **100 – 140 words**.

Remember the rules of letter writing.

Хотелось бы обратить внимание на некоторые типичные ошибки, допущенные участниками ЕГЭ:

✓ некоторые участники экзамена забывали ответить на вторую часть первого вопроса, почему волонтерство популярно или непопулярно в России;

✓ слово *volunteering* понимали в узком смысле и трактовали его, судя по ответам, только как «защита окружающей среды»: *Volunteering is popular because we need to help our nature*;

✓ в ответе на второй вопрос вместо перечисления таких экологических проблем, как *forest fires, air pollution, global warming* и т. д. звучали ответы типа *Teenagers discuss politics, social work, government etc.* Далее, некоторые участники отвечали на данный вопрос как *I don't know what environmental issues teenagers discuss* или *Teenagers don't discuss any issues at all*. Такие ответы по разъяснениям для экспертов принимать было нельзя. Подобный ответ можно было принять только с объяснением: *Teenagers don't discuss any issues at all, because they worry about other things like their exams*. Тогда вопрос принимался как (+/-);

✓ третий вопрос практически не вызвал затруднений у участников экзамена. Не оценивались только общие ответы типа *I do a lot to help our planet*однако, таких ответов были единицы. В основном участники экзамена давали более конкретные ответы.

✓ в письме-стимуле необходимо было задать три вопроса о дяде; вместо ожидаемых вопросов типа *How old is your uncle? Where is he from? What does he do?* участники экзамена задавали очень нестандартные вопросы типа *Why has your uncle shaven his head? Why do you quarrel with your uncle? Had you special dinner for your uncle? Did you miss him? How often do you see your uncle? Is your uncle your god father? Is your uncle your mother's or father's sister? What are you going to do with him? Where is he going to sleep?* и т.д.

Задание 40 высокого уровня раздела «Письмо» выполнено хуже, что естественно, так как данное задание рассчитано на выпускников лицеев, гимназий, школ с углубленным изучением иностранных языков, изучавших язык на уровне B2. Процент выполнения по всем критериям варьирует от 38 до 75. Грамматика по-прежнему остается самым сложным критерием, по нему самый низкий процент выполнения. Средний процент по региону примерно совпадает с процентом выполнения в группе участников, получивших от 61 до

80 баллов. В группе участников, получивших от 81 до 100 баллов, процент выполнения достаточно высокий: от 73 до 98. Участники, не преодолевшие минимальный балл, не справились с данным заданием и получили ноль баллов по всем критериям. 103 участника (10%) не приступали к данному заданию, 216 участников (21%) выбрали первую тему Information technology is the most important school subject, 700 участников (69%) выбрали вторую тему It is good to live in a big family. Средний процент успешности выполнения задания по первой теме выше и составил 76, в то время как по второй он равен 73.

Типичными ошибками задания 40 явились следующие:

✓ слабый перифраз во вступлении: вместо заявленной темы № 2 It's **good** to live in a big family писали It's **better** to live in a big family с заменой только одной лексической единицы или словоформы. Первую тему Information technology is the most **important** school subject перифразировали как Information technology is the most **necessary** school subject;

✓ во вступлении не заявлен дискуссионный характер проблемы (нет двух точек зрения на нее);

✓ наличие риторических вопросов во вступлении типа Is it really good to live in a big family?

✓ использование очень простой / примитивной лексики типа good / bad или important / unimportant и т. д.;

✓ сочинения не по плану, а on the one hand / on the other hand. There are pluses and minuses in a big family. The pluses are..... The minuses are Или рассказ про семью типа I come from big family. I have three little sisters and elder brother. My sisters are angels. My brother helps and supports me.....

✓ слабое заключение без подтверждения своей точки зрения – People must decide themselves what family big or small is better for them.

✓ в работах по первой теме экзаменуемые могли уходить далеко от темы, рассуждая о важности новых технологий в нашей жизни или информатизации общества.

По разделу «Говорение» в целом экзаменуемые получили достаточно высокие баллы, средний процент по всем критериям колеблется от 64 до 91. Лишь по критерию «Языковое оформление» в задании 4 высокого уровня он ниже и составляет 47. Однако данный раздел оказался не по силам экзаменуемым, не преодолевшим минимального балла: процент выполнения составляет от 0 до 25. Участники данной категории не смогли выполнить задания 1, 2 и 4. В группе участников, набравших от 23 до 60 баллов, процент выполнения колеблется от 13 до 71. Низкие баллы получены ими по критерию «Языковое оформление текста» в заданиях 3 и 4. В группе экзаменуемых,

получивших от 61 до 80, процент выполнения превышает 65%. В группе участников, получивших от 81 до 100 баллов, средний процент по всем восьми критериям устной части составляет не менее 84. Несмотря на высокий процент выполнения заданий устной части, хотелось бы обратить внимание на некоторые типичные ошибки:

✓ во втором задании необходимо было задать вопросы к рекламному объявлению о курсах брейк-данса, опираясь на стимул: location, tuition fee, duration of the course, special clothes, evening classes. Не засчитывались вопросы: Where is it located? Where is location of your courses? Where is the breakdance? How much does tuition fee cost? Is tuition fee available? What is tuition? How long is duration of the course? Do **you** need special clothes?

✓ в задании два второго варианта вопросы касались кулинарных курсов со стимулом: duration, location, possibility to get by public transport, necessary equipment, minimum age. Не засчитывались вопросы: How long is duration? What is duration? What about necessary equipment? Can you tell me your location? What do I need for your courses? What is minimum age of your courses? Do you have minimum age?

✓ также допускалось много ошибок в грамматике (в порядке слов, в согласовании глагола и подлежащего) типа: How much is tuition fee cost? Where is your classes located? Is there a special clothes?

✓ по третьему заданию многие участники экзамена вместо описания фотографии составляли рассказ в прошедшем времени типа: It was a great day We took our bikes and went to the forest...We were riding all day long...

✓ иногда участники забывали про адресность I showed this photo to my friend вместо to you;

✓ типичные грамматические ошибки в третьем задании: We smiling, we riding on a bike;

✓ в четвертом задании при сравнении картинок в 1 аспекте чаще всего забывали назвать место действия обеих картинок;

✓ сходства и различия формулировали на примитивном уровне: **On** 1st picture we can see many children. **On** the 2nd picture we can see one child and a mother вместо возможного In the 1st photo we can see a group of children playing volleyball in a team, whereas the people in the 2nd photo are not doing any sport. They are making a picture with puzzles;

✓ невнимательно читали формулировку 4 аспекта в задании 4: you preferred as a child, вместо этого отвечали I'd prefer или I prefer

3.3. Выводы об итогах анализа выполнения заданий, групп заданий:

Проведение ЕГЭ позволило получить в целом объективную картину качества образования обучающихся Иркутской области. Результаты выполнения экзаменационной работы по английскому языку позволяют предположить, что наиболее устойчивые умения выпускников сформированы в таких видах речевой деятельности, как чтение, аудирование, письмо и говорение.

Экзаменуемые овладели навыками определять основную мысль, извлекать необходимую информацию из аудио- и письменных текстов. Выпускники овладели умениями логично строить высказывания и отбирать необходимую информацию для решения коммуникативно-ориентированных задач, а также умениями соблюдать формат личного письма. Статистические данные свидетельствуют о том, что в текущем году экзаменуемые лучше справились с заданиями раздела «Грамматика и лексика», заданием повышенного уровня раздела «Чтение», а также с заданиями базового уровня раздела «Говорение», что обусловлено, скорее всего, уровнем сложности самих заданий, нежели повышением уровня подготовки участников ЕГЭ.

Недостаточно сформированы навыки полного понимания аудио- и письменных текстов; умения использовать письменную речь для решения коммуникативно-ориентированных задач, а также аргументировать, обосновывать своё мнение. Элементы содержания раздела «Грамматика и лексика», которые на протяжении нескольких лет остаются недостаточно освоенными, следующие: видовременные формы глаголов, пассивный залог, модальные глаголы, некоторые способы словообразования, фразовые глаголы, синонимы, устойчивые сочетания, предлоги, артикли.

Средний балл по региону составил 70,6, что на 0,5 больше среднего балла 2019 года. Участники текущего года успешнее справились с заданием 11 по чтению, заданием 40 высокого уровня раздела «Письмо», но хуже справились с заданием 10 раздела «Чтение» и со всеми заданиями раздела «Аудирование». Изменение уровня сложности заданий 32 – 38 с повышенного на высокий не привело к снижению среднего балла по данным заданиям, а наоборот, средний балл по данным заданиям повысился с 67,5 до 68,2.

Положительную роль в подготовке обучающихся к ЕГЭ по английскому языку играет издание «открытого банка» вариантов заданий ЕГЭ прошлых лет, итоговых аналитических отчетов, проведение пробных экзаменов, наличие методических рекомендаций для обучающихся и учителей.

4. РЕКОМЕНДАЦИИ ПО ПОДГОТОВКЕ К ЕГЭ

Итоги проведения ЕГЭ убедительно свидетельствуют о необходимости предварительной подготовки обучающихся к данной особой форме контроля. Учителям необходимо в организации учебного процесса обращать больше внимания на следующие аспекты:

- применение различных приемов аудирования и чтения в зависимости от поставленной коммуникативной задачи;
- формирование умений аргументировать свою позицию при речевом взаимодействии;
- совершенствование навыков употребления лексико-грамматического материала в коммуникативно-ориентированном контексте;
- регулярное повторение правил орфографии английского языка;
- расширение возможностей обучающихся в ознакомлении с текстами различных типов и жанров, языком современной прессы, с материалами сети Интернет;
- регулярное использование на уроках заданий интерактивного характера для развития у учащихся инициативы, самостоятельности при принятии решения, повышения активности, находчивости при ответах;
- развитие умений и навыков спонтанной речи;
- регулярное выполнение заданий из открытого банка заданий ЕГЭ, размещённого на сайте ФГБНУ «ФИПИ»;
- регулярный анализ и разбор типичных ошибок учащихся по всем разделам устной и письменной части экзамена;
- формирование навыка внимательно читать инструкции к заданиям, извлекая из них максимум информации;
- формирование языковых компенсаторных умений;
- формирование умения языковой догадки;
- использование тренажеров устной части экзамена.

Для дифференцированного обучения школьников рекомендуется проводить разные виды работы: фронтальную, групповую и т. д.

Для диагностики учебных достижений рекомендуется привлекать учащихся к тренировочным экзаменам ЕГЭ, НИКО, ВПР по английскому языку, проводить тренировочные работы на основе демоверсий или досрочных экзаменов.

В этой связи учителям представляется целесообразным заблаговременно выявлять обучающихся, планирующих принять участие в экзамене по английскому языку. Для подготовки желательно использовать учебно-

тренировочные материалы в сборниках издательств «Просвещение», «Интеллект-Центр» и материалы на сайте www.ege.edu.ru и fipi.ru.

Необходимы ежегодные курсы повышения квалификации по технологии проверки тестовых заданий с развернутым ответом с целью ознакомления учителей-предметников с процедурой оценивания письменной и устной части экзамена. В перспективе по окончании курсов слушателей возможно привлекать к проверке в качестве экспертов для повышения их профессиональной компетенции в области проверки и в дальнейшем корректной подготовке учащихся. Также учителям рекомендуется участвовать в ежегодном семинаре по результатам государственной итоговой аттестации, на котором обсуждаются типичные ошибки и даются рекомендации по подготовке.

На методических объединениях учителей-предметников рекомендуется обсудить вопрос подготовки к единому государственному экзамену по английскому языку, освещая такие моменты, как типичные ошибки участников экзамена, стратегии эффективной подготовки к экзамену, повышение мотивации изучения английского языка.

Кроме этого, учителям-предметникам рекомендуется участвовать в конференциях для учителей, различных мастер-классах. Для отдаленных районов Иркутской области возможно участие в вебинарах, проводимых на базе издательства «Просвещение» www.prosv.ru. Более того, учителям, готовящим ребят к сдаче ЕГЭ, целесообразно регулярно обращаться к сайтам fipi.ru и ege.edu.ru, следить за изменениями в структуре экзамена, изучать спецификацию и кодификатор, использовать материалы демоверсий и открытого банка заданий для работы с учащимися.

5. РЕКОМЕНДУЕМАЯ ЛИТЕРАТУРА

1. Вербицкая М.В. ЕГЭ-2020. Английский язык. Типовые экзаменационные варианты. – М.: Национальное образование, 2020.
2. Вербицкая М.В., Махмурян К.С., Нечаева Е.Н. Я сдам ЕГЭ! Английский язык. Модульный курс. Практикум и диагностика. – М.: Просвещение, 2017.
3. Вербицкая М.В., Миндрул О.С., Нечаева Е.Н. Effective Speaking. Устная часть ЕГЭ по английскому языку. 10 – 11 классы (базовый углубленный уровни). – М.: Вентана-Граф, 2016.
4. Демоверсии, спецификации, кодификаторы // [Электронный ресурс] – URL: <https://fipi.ru/ege/demoversii-specifikacii-kodifikatory#!/tab/151883967-11>
5. Единый государственный экзамен. Английский язык. Комплекс материалов для подготовки учащихся. Учебное пособие./ Под редакцией М.В. Вербицкой. – Москва: ИнтеллектЦентр, 2016. – 184 с.
6. Методические рекомендации обучающимся по организации индивидуальной подготовки к ЕГЭ, английский язык, Вербицкая М.В., Махмурян К.С., Спичко Н.А., Трубанева Н.Н., 2020. // [Электронный ресурс] – URL: <https://fipi.ru/metodicheskaya-kopilka/metod-rekomendatsii-po-samostoyatelnoy-podgotovke-k-ege#!/tab/222413602-11>

ПРИЛОЖЕНИЕ

Примеры заданий из открытого банка ФГБНУ «ФИПИ»

Традиционно раздел «Грамматика и Лексика» остается одним из самых сложных для экзаменуемых. Более того, в 2020 году был изменен уровень сложности заданий 32 – 38 с повышенного на высокий. Приведем примеры заданий из открытого банка ФГБНУ «ФИПИ», на которые нужно обратить особое внимание, так как в них допускается большое количество ошибок.

1. His assurance made her feel more confident. _____ (Otherwise / However/ Nevertheless / Although) , she forgot all her doubts the moment the butler invited them inside. В данном примере необходимо выбрать союз по смыслу, для чего необходимо понимание контекста, а не отдельно взятого словосочетания. Правильный ответ в данном задании – However, данный союз наиболее логичен.

2. Simon Jakes told his colleagues that he had never had a brighter pair up in the same year. They taught each other most of the time and he _____ (rarely / merely / nearly / hardly) acted as a referee. Подобная ситуация в данном примере. Здесь также необходимо осознание контекста. Речь идет об учителе, который выступал в роли судьи при оценивании сочинений студентов. Логичнее всего поставить наречие merely (просто).

3. He was delighted when Mr. Gladstone _____ (proposed / approached / offered / suggested) the opportunity to represent the government in China. Пример выше является одним из множества заданий на выбор лексической единицы из группы синонимов. Правильный ответ в данном предложении – offered. Необходимо разбирать разницу между синонимами при изучении нового вокабуляра и повторении старого.

Также хотелось бы привести примеры выполнения заданий 39 и 40, которые оценены в максимальное количество баллов. При подготовке учащихся необходимо обращать внимание на структурные части письма и сочинения. Примеры ниже можно взять как образцовые.

Пример выполнения задания 39 (с сохранением орфографии).

Irkutsk
Russia
20 July, 2020

Dear Nancy,

Thank you for your letter. It was nice to hear from you again.

In your letter you asked me some questions. I'd be happy to answer them. Yes, volunteering is very popular in Russia because we have lots of organizations which

help people to become volunteers. The most significant environmental issues that teenagers discuss are definitely global warming and air pollution. Speaking about me, every summer I clean forests from rubbish.

By the way, I'd like to ask you. What is the name of your uncle? How old is he? Where does he live?

That's all for now. Hope to hear from you soon.

Love,

Sophia

Коммуникативная задача выполнена: объем высказывания соответствует заданию (113 слов), есть благодарность за полученное письмо, ссылка на предыдущие контакты, надежда на последующие контакты; на вопросы даны полные ответы, также задано 3 вопроса о дяде. По критерию «Решение коммуникативной задачи» экзаменуемая получила максимальный балл – 2 из 2 возможных. Оформление письма соответствует норме: выделены абзацы, присутствует краткий адрес и дата под адресом. Завершающая фраза соответствует неформальному стилю письма, подпись размещена на отдельной строке. В письме используются средства логической связи, по критерию «Организация текста» также выставлено 2 балла из 2 возможных. По критерию «Языковое оформление текста» работа оценена в 2 балла из 2 возможных. За данную работу экзаменуемая получила в сумме 6 баллов из 6 возможных.

Пример выполнения задания 40 (с сохранением орфографии).

Family has always played a significant role in every person's life. However, one of the most vexed questions at present is whether or not it is good to be a member of a huge family. Some people claim it is a dream to live in a big family, while others disagree.

I personally believe it is beneficial to be a member of a big family. Firstly, the more relatives one has, the more support one gets. It is always easier to overcome difficulties such as depression or anxiety when there are many people to help you. Secondly, big families can never let one get bored. There is always a company to travel or stay with for a holiday. Numerous relatives will never let one feel lonely.

In contrast, some people claim living in a big family is a trouble. They suppose quarrels are inevitable in such families. One can easily get tired of their relatives and feel like there is no private place.

However, I disagree with this opinion. I am still sure big families are more of a support rather than a problem. It is possible to avoid quarrels when family members respect each other.

In conclusion, I am inclined to believe that it is wonderful to live in a big family, as there are lots of benefits of having many relatives.

Объем высказывания соответствует заданию (223 слова). Коммуникативная задача решена: автор перефразирует тему во вступлении, отстаивает свою точку зрения, приводит противоположную аргументированную точку зрения, объясняет, почему с ней не согласен, делает вывод по заявленному утверждению. Количество и содержание абзацев полностью соответствует заданию (плану). Автором используются разнообразные конструкции, синонимы, средства логической связи. Лексических, грамматических, орфографических и пунктуационных ошибок нет. Данная работа была оценена в максимальное количество баллов – 14.

ГАУ ИО ЦОПМКИМКО
РЦОИ

**Результаты
единого государственного экзамена
в Иркутской области в 2020 году**

Методические рекомендации

АНГЛИЙСКИЙ ЯЗЫК

Авторы-составители:

Виталия Валерьевна Калинина
Жанна Геннадьевна Сонголова

Подписано в печать 09.11.2020

Формат бумаги 60×84 1/16

Объем 2,09 усл. печ. л.

Заказ 20–090. Тираж 10 экз.

Отпечатано в оперативной типографии

ГАУ ИО ЦОПМКиМКО

664023, г. Иркутск, ул. Лыткина, 75А

тел./факс: :8(3952)500-287

e-mail: soko38@outlook.com