

Министерство образования Иркутской области
Государственное автономное учреждение дополнительного профессионального
образования Иркутской области
«Институт развития образования Иркутской области»

**Результаты государственной итоговой аттестации
в форме единого государственного экзамена
по географии в Иркутской области в 2018 году**

Методические рекомендации

Иркутск, 2018

УДК 371.29
ББК 74.202.83

Рецензент:

Савченко Н. Д., канд. геогр. наук, доцент, учитель географии МАОУ
"Лицей ИГУ"

Руденко Г. В.

Результаты государственной итоговой аттестации в форме единого государственного экзамена по географии в Иркутской области в 2018 году. Методические рекомендации / Руденко Г. В., канд. геогр. наук, доцент – Иркутск: ГАУ ДПО ИРО, 2018. – 30 с.

В методических рекомендациях представлены статистические данные о результатах ЕГЭ в Иркутской области. Проведен анализ типичных затруднений выпускников региона на ЕГЭ по учебному предмету. Даны рекомендации по подготовке обучающихся к ЕГЭ.

Методические рекомендации предназначены для работников системы образования: специалистов органов управления образованием, специалистов организаций дополнительного профессионального образования, руководителей образовательных организаций и организаций среднего профессионального образования, учителей-предметников, могут быть интересны обучающимся, их родителям, представителям широкой общественности.

Статистические данные представлены региональным центром обработки информации (комплекс программ РИС ГИА-11).

УДК 371.29
ББК 74.202.83

© Г. В. Руденко
© ГАУ ДПО ИРО, 2018

Содержание

I. ОБЩИЕ ПОКАЗАТЕЛИ УЧАСТИЯ ИРКУТСКОЙ ОБЛАСТИ В ЕГЭ ПО ПРЕДМЕТУ	4
1.1. Количество участников ЕГЭ по учебному предмету (2016–2018 гг.)	4
1.2. Количество участников ЕГЭ в регионе по категориям	4
1.3. Количество участников по типам ОО (без учета ВПЛ).....	5
1.4. Количество участников ЕГЭ по предмету по АТЕ региона.....	5
II. ОСНОВНЫЕ РЕЗУЛЬТАТЫ ЕГЭ ПО ГЕОГРАФИИ	8
2.1. Диаграмма распределения участников ЕГЭ по учебному предмету по тестовым баллам в 2018 году.....	8
2.2. Динамика результатов ЕГЭ по предмету за последние 3 года.....	8
2.3. Результаты по группам участников экзамена с различным уровнем подготовки:	9
III. АНАЛИЗ СОДЕРЖАНИЯ И УСПЕШНОСТИ ВЫПОЛНЕНИЯ ЗАДАНИЙ	13
3.1. Изменения КИМ в сравнении с прошлым годом	13
3.2. Распределение заданий по уровням сложности	13
3.3. Анализ результатов выполнения отдельных заданий и групп заданий	14
3.4. Анализ выполнения заданий части I (задания с кратким ответом)	18
3.5. Анализ выполнения заданий с развернутым ответом (часть 2).....	20
3.6. Особенности оценивания и типичные ошибки при выполнении заданий с развернутым ответом (часть 2).....	21
IV. АНАЛИЗ УЧЕБНЫХ ДОСТИЖЕНИЙ УЧАСТНИКОВ ЕГЭ 2018 ГОДА... 26	
4.1. Сопоставление учебных достижений участников ЕГЭ 2018 года с результатами этих обучающихся в ОГЭ 2016 года.....	26
V. ВЫВОДЫ И РЕКОМЕНДАЦИИ.....	27
VI. РЕКОМЕНДУЕМАЯ ЛИТЕРАТУРА	30

I. ОБЩИЕ ПОКАЗАТЕЛИ УЧАСТИЯ ИРКУТСКОЙ ОБЛАСТИ В ЕГЭ ПО ПРЕДМЕТУ

1.1. Количество участников ЕГЭ по учебному предмету (2016–2018 гг.)

Таблица 1

Учебный предмет	2016 г.		2017 г.		2018 г.	
	чел.	% от общего числа участников	чел.	% от общего числа участников	чел.	% от общего числа участников
География	226	1,73	220	1,69	251	1,82

Анализ изменения численности участников ЕГЭ по географии по годам показывает некоторое её увеличение в 2018 г., по сравнению с 2017 и 2016 гг. Однако относительно общего числа участников ЕГЭ текущего года: 251 участник – процент от общего числа экзаменуемых в Иркутской области составил всего лишь 1,82.

Это подтверждение того, что география входит в число наименее редко выбираемых выпускниками предметов как в Иркутской области, так и РФ в целом (таблицы 1, 4), что связано с низким престижем географии как таковой в школе и обществе и неостребованностью географии как предмета на вступительных экзаменах, в том числе в профильных вузах, незначительным количеством специальностей и направлений подготовки бакалавров в вузах, для поступления на которые требуется представить результаты ЕГЭ по географии.

1.2. Количество участников ЕГЭ в регионе по категориям

Таблица 2

Всего участников ЕГЭ по предмету	2016 г.		2017 г.		2018 г.	
	количество	%	количество	%	количество	%
	226	100	220	100	251	100
Из них: выпускников текущего года, обучающихся по программам СОО	213	94,25	212	96,36	246	98,01
выпускников текущего года, обучающихся по программам СПО	4	1,77	0	0	1	0,4
выпускников прошлых лет	9	3,98	8	3,64	4	1,59
участников с ограниченными возможностями здоровья	2	0,88	0	0	1	0,4

Распределение участников по категориям выпускников в целом не отличается от прошлых лет. Вполне закономерно, что преобладающее большинство участников ЕГЭ (98 %) – это выпускники текущего года.

Количество выпускников прошлых лет и обучающихся по программам СПО незначительно.

1.3. Количество участников по типам ОО (без учета ВПЛ)

Таблица 3

Всего участников ЕГЭ по предмету	2016 г.		2017 г.		2018 г.	
	количество	%	количество	%	количество	%
		217	100	212	100	247
Из них:						
– выпускники лицеев и гимназий	25	11,52	34	16,04	24	9,72
– выпускники СОШ	187	86,18	175	82,55	220	89,07
– др. дневных ОО	2	0,92	2	0,94	1	0,4
– выпускники вечерних СОШ	3	1,38	1	0,47	2	0,81

Среди выпускников текущего года лидируют учащиеся СОШ – 89 %, эта цифра выше, чем в прошлом году (82 %). На втором месте – одиннадцатиклассники инновационных учебных заведений области (лицеев, гимназий и общеобразовательных школ с углубленным изучением отдельных предметов) – 9,7 %, и лишь малое число учащихся в этом году представляли другие образовательные организации. Абсолютное большинство участников ЕГЭ по географии 2018 г., как и в предыдущие годы, – выпускники средних общеобразовательных школ (СОШ). Их доля составляет 82,55 % (2017 г.) и 89,07 % (2018 г.) от всех участников экзамена. Доля выпускников лицеев, гимназий и средних общеобразовательных школ с углубленным изучением отдельных предметов в 2018 г. сократилась, по сравнению с 2016 г. и 2017 г., до 9,72 %. Немногочисленные выпускники остальных типов общеобразовательных учебных заведений составляли менее 1 % от всех участников ЕГЭ.

1.4. Количество участников ЕГЭ по предмету по АТЕ региона

Таблица 4

№ п/п	Наименование АТЕ	2016 г.		2017 г.		2018 г.	
		Количество участников ЕГЭ по предмету	% от общего числа участников в регионе	Количество участников ЕГЭ по предмету	% от общего числа участников в регионе	Количество участников ЕГЭ по предмету	% от общего числа участников в регионе
1	Ангарское МО	20	0,15	23	0,18	13	0,09
2	Зиминское городское МО	2	0,02	-	-	-	-
3	Зиминское районное МО	-	-	1	0,01	4	0,03
4	Иркутск – Ленинский округ	-	-	5	0,04	38	0,28
5	Иркутск – Октябрьский округ	11	0,08	9	0,07		
6	Иркутск – Правобережный округ	9	0,07	7	0,05		

№ п/п	Наименование АТЕ	2016 г.		2017 г.		2018 г.	
		Количество участников ЕГЭ по предмету	% от общего числа участников в регионе	Количество участников ЕГЭ по предмету	% от общего числа участников в регионе	Количество участников ЕГЭ по предмету	% от общего числа участников в регионе
7	Иркутск – Свердловский округ	7	0,05	17	0,13		
8	Иркутское районное МО	7	0,05	3	0,02	9	0,07
9	МО Аларский район	2	0,02	1	0,01	1	0,01
10	МО Балаганский район	1	0,01	1	0,01	1	0,01
11	МО Баяндаевский район	6	0,05	1	0,01	9	0,07
12	МО Боханский район	-	-	3	0,02	6	0,04
13	МО Братский район	2	0,02	4	0,03	7	0,05
14	МО город Саянск	2	0,02	2	0,02	3	0,02
15	МО город Свирск	4	0,03	-	-	-	-
16	МО город Тулун	7	0,05	9	0,07	6	0,04
17	МО город Усолье-Сибирское	8	0,06	5	0,04	5	0,04
18	МО город Усть-Илимск	2	0,02	-	-	8	0,06
19	МО город Черемхово	2	0,02	2	0,02	7	0,05
20	МО города Бодайбо и района	3	0,02	3	0,02	5	0,04
21	МО города Братска	54	0,41	59	0,45	39	0,28
22	МО Жигаловский район	2	0,02	4	0,03	2	0,01
23	МО Заларинский район	4	0,03	6	0,05	7	0,05
24	МО Иркутской области Казачинско-Ленский район	1	0,01	-	-	5	0,04
25	МО Качугский район	4	0,03	1	0,01	3	0,02
26	МО Киренский район	2	0,02	2	0,02	1	0,01
27	МО Куйтунский район	2	0,02	2	0,02	3	0,02
28	МО Нижнеилимский район	1	0,01	1	0,01	1	0,01
29	МО Нижнеудинский район	10	0,08	8	0,06	6	0,04
30	МО Нукутский район	-	-	2	0,02	1	0,01
31	МО Осинский район	2	0,02	1	0,01	2	0,01
32	МО Слюдянский район	2	0,02	2	0,02	12	0,09
33	МО Тайшетский район	9	0,07	5	0,04	7	0,05
34	МО Тулунский район	4	0,03	1	0,01	2	0,01
35	МО Усть-Илимский район	3	0,02	1	0,01	4	0,03
36	МО Эхирит-Булагатский район	4	0,03	1	0,01	-	-
37	Ольхонское районное МО	3	0,02	3	0,02	2	0,01
38	Районное МО Усть-Удинский район	3	0,02	1	0,01	2	0,01
39	Усольское районное МО	6	0,05	9	0,07	4	0,03
40	Усть-Кутское МО	9	0,07	4	0,03	11	0,08

№ п/п	Наименование АТЕ	2016 г.		2017 г.		2018 г.	
		Количество участников ЕГЭ по предмету	% от общего числа участников в регионе	Количество участников ЕГЭ по предмету	% от общего числа участников в регионе	Количество участников ЕГЭ по предмету	% от общего числа участников в регионе
41	Черемховское районное МО	2	0,02	4	0,03	4	0,03
42	Чунское районное МО	-	-	3	0,02	6	0,04
43	Шелеховский район	1	0,01	-	-	2	0,01
44	ВПЛ г. Иркутска	3	0,02	4	0,03	3	0,02

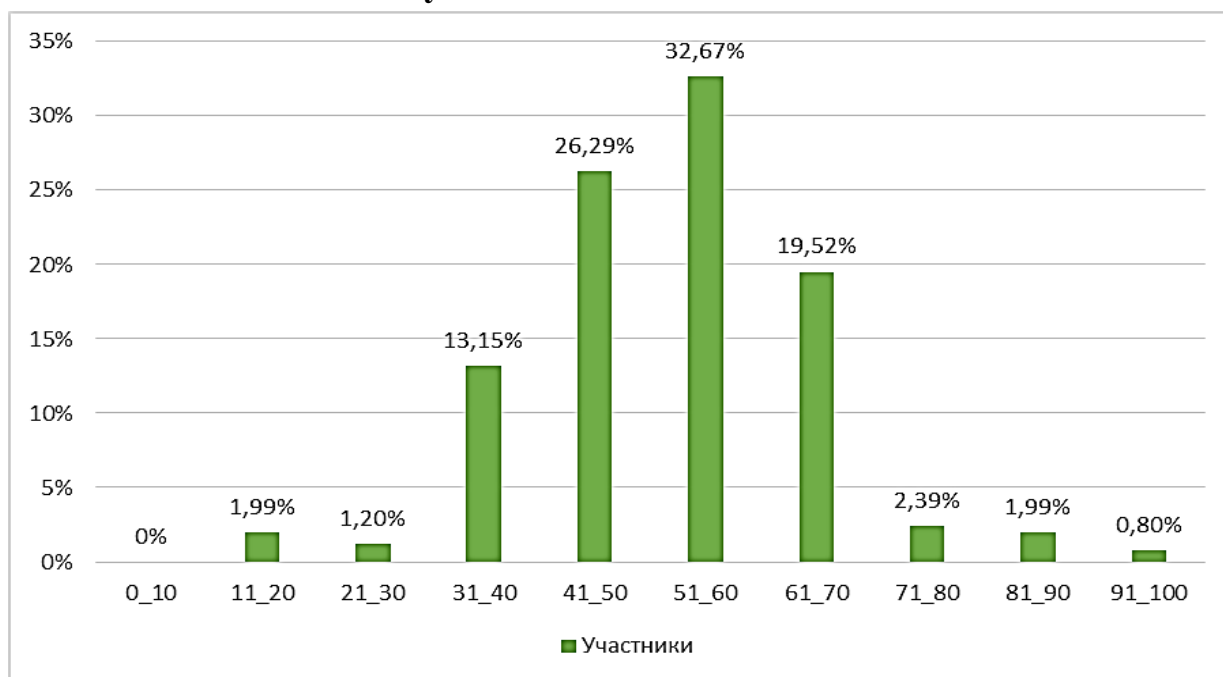
Число административно-территориальных единиц Иркутской области, участвовавших в ЕГЭ по географии, по сравнению с прошлым годом, незначительно увеличилось (2017 г. – 35 АТК, 2018 г. – 37 АТЕ).

Остается низкой доля участников ЕГЭ по географии в МО региона – значительно менее 1 % от общего числа участников в регионе.

Как и в предшествующие годы, большее число участников – из гг. Иркутск, Братск, Ангарск. В ряде муниципальных образований области (в том числе достаточно крупных) уровень участия в ЕГЭ по географии традиционно низок.

II. ОСНОВНЫЕ РЕЗУЛЬТАТЫ ЕГЭ ПО ГЕОГРАФИИ

2.1. Диаграмма распределения участников ЕГЭ по учебному предмету по тестовым баллам в 2018 году



Распределение участников ЕГЭ по географии по тестовым баллам за период 2016–2018 гг. представлено соответственно в таблице 5.

Таблица 5

год	Диапазон баллов									
	0–10	11–20	21–30	31–40	41–50	51–60	61–70	71–80	81–90	91–100
2016	0	1	8	39	67	52	48	5	3	3
2017	1	0	8	26	57	59	58	5	5	1
2018	0	5	3	33	66	82	49	6	5	2

Учитывая незначительное количество участников экзамена, можно сделать вывод о несущественных изменениях в распределении участников ЕГЭ по географии по тестовым баллам за период 2016–2018 гг.

2.2. Динамика результатов ЕГЭ по предмету за последние 3 года

Таблица 6

	Иркутская область					
	2016 г.		2017 г.		2018 г.	
	чел.	%	чел.	%	чел.	%
Не преодолели минимального балла	22	9,73	16	7,27	16	6,37
Средний тестовый балл	51,23		52,83		52,23	
Получили от 81 до 100 баллов	6	2,65	6	2,73	7	2,79
Получили 100 баллов	1	0,44	0	0	0	0

2.3. Результаты по группам участников экзамена с различным уровнем подготовки:

А) с учетом категории участников ЕГЭ

Таблица 7

	Выпускники текущего года, обучавшиеся по программам СОО	Выпускники текущего года, обучавшиеся по программам СПО	Выпускники прошлых лет	Участники ЕГЭ с ОВЗ
Доля участников, набравших балл ниже минимального	6,5	0	0	0
Доля участников, получивших тестовый балл от минимального балла до 60 баллов	68,7	0	100	0
Доля участников, получивших от 61 до 80 баллов	21,95	100	0	100
Доля участников, получивших от 81 до 100 баллов	2,85	0	0	0
Количество выпускников, получивших 100 баллов	0	0	0	0

Б) с учетом типа ОО

Информация о распределении участников ЕГЭ по географии по типам ОО приводится в таблице 8. В этой таблице не учтены данные о типах ОО для выпускников прошлых лет.

Абсолютное большинство участников ЕГЭ по географии 2018 г. (216 чел.), как и в предыдущие годы, – выпускники средних общеобразовательных школ (СОШ); 24 человека окончили лицеи, гимназии и средние общеобразовательные школы с углубленным изучением отдельных предметов.

Всего 11 участников ЕГЭ представляют остальные типы образовательных учебных заведений.

Таблица 8

Тип ОО	Количество обучающихся	Средний балл
Иное	5	49,6
Средняя общеобразовательная школа	216	51,16
Средняя общеобразовательная школа с углубленным изучением отдельных предметов	6	60,33
Гимназия	7	60
Лицей	11	63,55
Средняя общеобразовательная школа-интернат	4	57,75
Вечерняя (сменная) общеобразовательная школа	1	43
Центр образования	1	55
ИТОГО	251	52,23

В 2018 году 16 участников экзамена (6,37 %) показали уровень подготовки по предмету ниже минимального, они не овладели даже базовыми географическими знаниями, имеющиеся знания не носят системного характера, по многим проверяемым элементам содержания фрагментарны и поверхностны. Участники экзамена, не преодолевшие минимальный балл, лишь частично справились с заданиями базового уровня, либо не приступали к выполнению, либо дали неверные ответы на задания повышенной и высокой сложности. Они не подтвердили освоение основных общеобразовательных программ среднего (полного) общего образования.

Более уверенное владение географическими знаниями базового уровня демонстрируют выпускники, получившие до 60 баллов. Низкий и удовлетворительный уровни подготовки по географии показали 68,7 % выпускников.

Подготовка выпускников, получивших от 60 до 80 баллов, характеризуется уверенным владением географическими знаниями базового и повышенного уровней, хорошими знаниями фактологического и теоретического материала, наличием достаточно детальных пространственных представлений, отражающих географические различия природы, населения, хозяйства мира и России. У них сформирована определенная система теоретических знаний (понятия, закономерности), но применить свои знания в незнакомой ситуации для объяснения особенностей природы, населения, хозяйства отдельных территорий, дать полноценный всесторонний анализ геоэкологических и демографических ситуаций большинство выпускников этой группы затрудняются.

Как хороший и высокий (более 60 тестовых баллов) уровень подготовки можно оценить у 24 % выпускников, имеющих системные географические знания, овладевших комплексными умениями и способных выполнять творческие задания. Такими же знаниями и умениями овладели 2,85 % (7 чел.) участников, получивших за ЕГЭ по географии более 80 тестовых баллов. Их также отличает способность решать творческие задания в предметном поле географии, применять полученные знания в своей практической деятельности и повседневной жизни.

В) Основные результаты ЕГЭ по предмету в сравнении по АТЕ

В таблице 9 дается информация о результатах участников ЕГЭ по географии в разрезе АТЕ.

Таблица 9

№ п/п	Наименование АТЕ	Количество участников экзамена	Доля участников, набравших балл ниже минимального	Доля участников, получивших тестовый балл от минимального балла до 60 баллов	Доля участников, получивших от 61 до 80 баллов	Доля участников, получивших от 81 до 100 баллов	Количество выпускников, получивших 100 баллов
1	Ангарское МО	13	0	53,85	46,15	0	0
3	Зиминское районное МО	4	25	75	0	0	0
4	г. Иркутск	38	10,53	73,68	7,89	7,89	0
5	Иркутское районное МО	9	11,11	55,56	33,33	0	0
6	МО Аларский район	1	0	100	0	0	0
7	МО Балаганский район	1	0	100	0	0	0
8	МО Баяндаевский район	9	11,11	66,67	22,22	0	0
9	МО Боханский район	6	0	83,33	16,67	0	0
10	МО Братский район	7	0	42,86	57,14	0	0
11	МО город Саянск	3	0	66,67	0	33,33	0
12	МО город Тулун	6	0	83,33	16,67	0	0
13	МО город Усолье-Сибирское	5	20	60	20	0	0
14	МО город Усть-Илимск	8	0	62,5	37,5	0	0
15	МО город Черемхово	7	0	57,14	28,57	14,29	0
16	МО города Бодайбо и района	5	0	100	0	0	0
17	МО города Братска	39	10,26	58,97	28,21	2,56	0
18	МО Жигаловский район	2	0	50	50	0	0
19	МО Заларинский район	7	14,29	71,43	14,29	0	0
20	МО Иркутской области Казачинско-Ленский район	5	0	40	40	20	0
21	МО Качугский район	3	0	66,67	33,33	0	0
22	МО Киренский район	1	0	0	100	0	0
23	МО Куйтунский район	3	0	100	0	0	0
24	МО Нижнеилимский район	1	0	100	0	0	0
25	МО Нижнеудинский район	6	0	66,67	33,33	0	0
26	МО Нукутский район	1	0	0	100	0	0
27	МО Осинский район	2	0	50	50	0	0
28	МО Слюдянский район	12	0	83,33	16,67	0	0
29	МО Тайшетский район	7	0	100	0	0	0
30	МО Тулунский район	2	50	50	0	0	0
31	МО Усть-Илимский район	4	0	100	0	0	0
32	Ольхонское районное МО	2	0	100	0	0	0
33	Районное МО Усть-Удинский район	2	50	50	0	0	0
34	Усольское районное МО	4	0	50	50	0	0
35	Усть-Кутское МО	11	9,09	63,64	27,27	0	0

№ п/п	Наименование АТЕ	Количество участников экзамена	Доля участников, набравших балл ниже минимального	Доля участников, получивших тестовый балл от минимального балла до 60 баллов	Доля участников, получивших от 61 до 80 баллов	Доля участников, получивших от 81 до 100 баллов	Количество выпускников, получивших 100 баллов
36	Черемховское районное МО	4	0	100	0	0	0
37	Чунское районное МО	6	0	83,33	16,67	0	0
38	Шелеховский район	2	0	100	0	0	0
39	ВПЛ г. Иркутска	3	0	100	0	0	0

Наиболее высокие результаты ЕГЭ по географии продемонстрировали выпускники из 5 муниципальных образований: гг. Иркутск, Братск, Саянск, Черемхово; Казачинско-Ленский район (таблица 10).

Таблица 10

МО	ОО	Максимальный балл
МО город Саянск	МОУ СОШ № 2	92
МО города Братска	МБОУ г. Братска «СОШ № 32»	92
Иркутск	МАОУ «Лицей ИГУ» г. Иркутска	83
Иркутск	МБОУ г. Иркутска «СОШ № 19»	83
Иркутск	МБОУ г. Иркутска «Гимназия № 3»	83
МО город Черемхово	МОУ «Школа № 1» г. Черемхово	83
МО Казачинско-Ленский район	МОУ «Ульканская СОШ № 2»	83

ВЫВОД:

За период с 2016 г. по 2018 г. отмечается небольшое количество участников экзамена, составляющих менее 2 % выпускников региона.

Стабильно незначительна доля участников, получивших от 81 до 100 баллов.

Фиксируется снижение доли выпускников, не преодолевших порог минимального балла (6,37 %), однако средний балл в 2018 г. не увеличился и составил 52,23.

Уровень подготовки по предмету ниже минимального показали 6,37 % выпускников, они не овладели даже базовыми географическими знаниями. По-прежнему низкий и удовлетворительный уровни подготовки по географии у половины выпускников. Как высокий можно оценить уровень подготовки у 20 % выпускников, имеющих системные географические знания, овладевших комплексными умениями и способных выполнять творческие задания, это, прежде всего, относится к 7 выпускникам, получившим за ЕГЭ по географии более 80 тестовых баллов.

III. АНАЛИЗ СОДЕРЖАНИЯ И УСПЕШНОСТИ ВЫПОЛНЕНИЯ ЗАДАНИЙ

3.1 Изменения КИМ в сравнении с прошлым годом

Структура экзаменационной работы по географии в 2018 г. аналогична таковой в 2017 г. Не изменилось и содержание КИМ. Это дает возможность сопоставить результативность выполнения заданий по разным видам деятельности за рассматриваемый период

В КИМ по географии в 2018 г. представлены 34 задания, дана сквозная нумерация всех заданий (1–34). Максимальный первичный балл – 47. Экзаменационная работа состоит из двух частей и включает в себя 27 заданий с кратким ответом (1 часть) и 7 заданий с развернутым ответом (2 часть).

3.2. Распределение заданий по уровням сложности

В обеих частях работы имеются задания, относящиеся ко всем разделам школьного курса географии, проверяющие приобретенные знания, умения, понимание географических закономерностей. Включены задания разных уровней сложности: 18 – базового (Б), 10 – повышенного (П), 6 заданий высокого уровня сложности (В).

Задания **базового уровня** сложности проверяют освоение требований Федерального компонента государственных образовательных стандартов (ФК ГОС) в объеме и на уровне, обеспечивающем способность выпускника ориентироваться в разнообразной информации (знание географической номенклатуры, основных фактов, причинно-следственных связей между географическими объектами и явлениями), владение базовыми предметными и метапредметными умениями (анализировать статистические источники, получать информацию из географических карт различного содержания, определять географические координаты объектов, направления, измерять расстояния. На задания базового уровня отводится 47 % максимального первичного балла за выполнение всей работы.

Для выполнения заданий **повышенного и высокого уровней** сложности требовалось владение всем содержанием и спектром умений, необходимых для продолжения географического образования. На задания повышенного и высокого уровней отводилось 30 % и 23 % максимального первичного балла соответственно.

Участники ЕГЭ могли пользоваться линейками, транспортирами, непрограммируемыми калькуляторами. В каждый комплект КИМ включены справочные материалы: две карты-приложения (политическая мира и федеративного устройства России) с показанными на них государствами и субъектами РФ, которые могли использоваться при выполнении заданий и облегчали географическую ориентировку участников экзамена.

В КИМ 2018 г. были включены задания, проверяющие содержание всех основных разделов курсов школьной географии: «Источники географической информации», «Природа Земли и человек», «Население мира», «Мировое хозяйство», «Природопользование и геоэкология», «Регионы и страны мира

(страноведение)», «География России». Наибольшее количество заданий (11) базировалось на содержании курса географии России.

Количество заданий, проверяющих знание отдельных разделов школьного курса географии, определено с учетом значимости отдельных элементов содержания и необходимости полного охвата требований к уровню подготовки выпускников.

В работе проверялось как знание географических явлений и процессов в геосферах и географических особенностей природы, населения и хозяйства отдельных территорий, так и умение анализировать географическую информацию, представленную в различных формах, способность применять полученные в школе географические знания для объяснения различных событий и явлений в повседневной жизни.

В экзаменационной работе использовались задания разных типов и форм. Так, в нее включены девять заданий, требующих простого воспроизведения изложенного в учебниках материала или нахождения на карте географических объектов. Остальная большая часть заданий проверяла умение логически рассуждать, применять полученные знания и умения в практической деятельности и повседневной жизни для сравнения географических объектов, объяснения географических явлений, способность извлекать, анализировать и интерпретировать информацию, представленную на картах и в статистических таблицах, а также из текущих событий и ситуаций.

3.3. Анализ результатов выполнения отдельных заданий и групп заданий

Анализ результатов ЕГЭ по географии в Иркутской области (таблица 11) показывает, что в целом *успешно усвоенными* можно считать элементы содержания, проверяющие знания особенностей природно-ресурсного потенциала, хозяйства, культуры, населения крупных стран мира. Лучше выполнены задания **базового** уровня сложности, проверяющие умения пользоваться географическими картами для определения географических координат и направлений, решать задачи на вычисление различий в пояском времени территорий, а также умение сравнивать страны мира по уровню социально-экономического развития, особенностям урбанизации и т. д. Это значительная часть заданий, размещенных **в части 1**.

По-прежнему *недостаточно успешно* выполняются задания, проверяющие знания об особенностях отдельных регионов России, природно-хозяйственном районировании РФ, а также о природных ресурсах нашей страны, размещении отраслей производства России. Можно отметить недостаточную информированность о демографической ситуации в различных регионах России, о численности населения страны и особенностях его размещения. В результате большинству участников экзамена не удается определить регион России по его краткому описанию (задание 25).

Недостаточно сформированы знания о размещении основных отраслей промышленности мира, о крупнейших мировых производителях и экспортёрах различных видов продукции.

Участники экзамена, не преодолевшие минимальный балл, лишь частично справились с заданиями базового уровня сложности, они не обладают достаточным объёмом знаний, умений и навыков для выполнения заданий повышенной и высокой сложности, поэтому либо не приступали к их выполнению, либо дали неверные ответы.

Таблица 11

План КИМ по географии с указанием средних процентов выполнения по каждой линии заданий в регионе

Обозначение задания в работе	Проверяемые элементы содержания / умения	Уровень сложности задания	Процент выполнения по региону (по всем вариантам)			
			средний	в группе не преодолевших минимальный балл	в группе 61–80 т. б.	в группе 81–100 т. б.
1	Географические модели	Б	86,85	50	98,41	100
2	Географическая оболочка	Б	79,28	37,5	93,65	100
3	Природные ресурсы	Б	70,32	53,13	84,92	100
4	Широтная зональность	Б	55,78	31,25	76,19	100
5	Климатические пояса	Б	51	12,5	85,71	100
6	Земля как планета	Б	66,14	12,5	93,65	100
7	Литосфера	Б	56,97	12,5	84,13	85,71
8	Особенности воспроизводства населения мира	Б	74,9	25	95,24	100
9	Географические особенности размещения населения мира	Б	68,13	12,5	92,06	100
10	Структура занятости населения	Б	69,72	25	87,3	100
11	Особенности природно-ресурсного потенциала, населения, хозяйства, культуры крупных стран мира	Б	53,59	28,13	72,22	85,71
12	Городское население	Б	56,97	25	90,48	100
13	География отраслей промышленности России	П	35,46	18,75	53,97	100
14	Природно-хозяйственное районирование России	Б	48,61	28,13	63,49	100
15	Определение географических объектов и явлений по их существенным признакам	Б	49	12,5	73,02	78,57
16	Хозяйство России	Б	70,92	6,25	95,24	100
17	Погода и климат	Б	68,13	12,5	95,24	100
18	Административно-территориальное устройство России	Б	62,95	18,75	90,48	100
19	Ведущие страны-экспортеры	П	25,9	12,5	50,79	85,71
20	Часовые зоны	П	82,07	25	98,41	100

Обозначение задания в работе	Проверяемые элементы содержания / умения	Уровень сложности задания	Процент выполнения по региону (по всем вариантам)			
			средний	в группе не преодолевших минимальный балл	в группе 61–80 т. б.	в группе 81–100 т. б.
21	Направление и типы миграции населения России	П	59,76	6,25	88,89	100
22	Особенности природно-ресурсного потенциала, населения, хозяйства, культуры крупных стран мира	П	69,32	25	98,41	100
23	Городское население	П	52,59	12,5	87,3	85,71
24	Особенности природно-ресурсного потенциала, населения, хозяйства, культуры крупных стран мира	П	49,8	6,25	76,19	100
25	Природно-хозяйственное районирование России	В	50,2	6,25	71,43	100
26	Географические модели	Б	74,5	31,25	93,65	100
27	Географические модели	П	54,98	0	92,06	100
28	Географические модели	В	46,02	3,13	81,75	100
29	Динамика численности населения Земли	В	9,36	0	19,05	42,86
30	Оболочки Земли. Рациональное и нерациональное природопользование	В	40,04	0	79,37	85,71
31	География основных отраслей производства	П	41,24	0	80,16	100
32	Земля как планета	В	8,37	0	21,43	57,14
33	Численность, естественное движение населения России	П	42,43	3,13	77,78	100
34	Направление и типы миграции	В	42,43	0	80,16	100

Для содержательного анализа нами используются результаты выполнения заданий открытого **варианта 319** КИМ, из числа выполнявших в Иркутской области. Задания **варианта 319** по географии выполняли немногим менее 10 % выпускников в Иркутской области, в основном из городских ОО. Результаты выполнения экзаменационной работы этой группой выпускников приводятся в таблице 12.

Таблица 12

Обозначение задания в работе	Проверяемые элементы содержания / умения	Уровень сложности задания	Процент выполнения по региону 319 варианта			
			средний	в группе не преодолевших минимальный балл	в группе 61–80 т. б.	в группе 81–100 т. б.
1	Географические модели	Б	92	100	100	
2	Географическая оболочка	Б	88	100	100	
3	Природные ресурсы. Рациональное природопользование	Б	68	50	94,44	
4	Широтная зональность	Б	50	50	66,67	
5	Климатические пояса	Б	44	0	55,56	
6	Земля как планета	Б	64	100	88,89	
7	Гидросфера	Б	64	0	100	
8	Особенности воспроизводства населения мира	Б	84	100	88,89	
9	Географические особенности размещения населения России	Б	72	0	100	
10	Структура занятости населения	Б	60	0	100	
11	Особенности природно-ресурсного потенциала, населения, хозяйства, культуры Австралии	Б	50	50	83,33	
12	Городское население России	Б	56	0	100	
13	География отраслей промышленности России	П	48	0	66,67	
14	Природно-хозяйственное районирование России	Б	78	100	88,89	
15	Определение географических объектов и явлений по их существенным признакам	Б	52	0	83,33	
16	Сельское хозяйство России	Б	64	0	88,89	
17	Погода и климат	Б	60	0	100	
18	Административно-территориальное устройство стран мира	Б	60	0	77,78	
19	Ведущие страны-экспортеры	П	28	0	44,44	
20	Часовые зоны	П	72	0	100	
21	Направление и типы миграции населения России	П	40	0	66,67	
22	Особенности природно-ресурсного потенциала, населения, хозяйства, культуры крупных стран мира	П	56	0	100	
23	Геохронология	П	56	0	100	
24	Особенности природно-ресурсного потенциала, населения, хозяйства, культуры крупных стран мира	П	72	0	100	

Обозначение задания в работе	Проверяемые элементы содержания / умения	Уровень сложности задания	Процент выполнения по региону 319 варианта			
			средний	в группе не преодолевших минимальный балл	в группе 61–80 т. б.	в группе 81–100 т. б.
25	Природно-хозяйственное районирование России	В	32	0	44,44	
26	Определить расстояние по карте	Б	72	100	100	
27	Определить азимут	П	64	0	100	
28	Построение профиля местности	В	62	0	94,44	
29	География отраслей промышленности России	В	8	0	11,11	
30	Географические следствия движения Земли	В	40	0	83,33	
31	География основных отраслей производства	П	36	0	83,33	
32	Форма, размеры Земли	В	0	0	0	
33	Численность, естественное движение населения России	П	40	0	88,89	
34	Направление и типы миграции	В	36	0	77,78	

При сравнении данных из таблиц 11, 12, в которых обобщены результаты ЕГЭ по географии в Иркутской области, можно обнаружить ряд общих моментов.

3.4. Анализ выполнения заданий части 1 (задания с кратким ответом)

Часть 1 (задания 1–27) включает в себя 27 заданий базового, повышенного и высокого уровней сложности. Требуется выбор одного верного ответа из предложенных или краткого ответа в виде числа, слова, установления верной последовательности или соответствия географических объектов (из предложенного списка). Максимальный первичный балл за 1 часть – 33. Это соответствует 70 % максимального первичного балла за всю работу.

К выполнению заданий этой части приступили все выпускники. Относительно высокий процент выполнения даже для не преодолевших минимальный балл, приходится на часть заданий базового уровня сложности. Однако результативность выполнения ими заданий повышенного и высокого уровней сложности (13, 19, 20, 21, 22, 23, 24, 25, 27) составляет 0 %. Единственное выполненное правильно задание (26) связано с измерением расстояния на карте. Участники экзамена, не преодолевшие минимальный балл, лишь частично справились с заданиями базового уровня, либо не приступали к выполнению, либо дали неверные ответы на задания повышенной и высокой сложности.

Отмечаются низкие проценты выполнения заданий, проверяющих знания об особенностях отдельных регионов России, природно-хозяйственном районировании РФ, а также о природных ресурсах нашей страны, размещении

отраслей производства России, о демографической ситуации в регионах России, о численности и особенностях размещения населения страны. В результате большинству участников экзамена не удалось определить регион России по его краткому описанию (задания 15, 21, 25).

Недостаточно сформированы знания о размещении основных отраслей промышленности мира, о крупнейших мировых производителях и экспортёрах различных видов продукции (задания 19, 24).

Среди участников экзамена, набравших более 60 тестовых баллов, также отмечается недостаточная сформированность знаний по ряду географических понятий, незнание причин геоэкологических проблем, основ рационального природопользования, отсутствие знаний о закономерностях движения Земли и географических следствиях изменения продолжительности дня и ночи в зависимости от широты места, от времени года. Однако с заданиями базового уровня сложности они в основном справились успешно.

Среди отмеченных недостатков:

- *неумение четко, логично и грамотно (в том числе – в пределах норм русского языка!) записать ответ, отсутствие сформированных опорных географических понятий.* Это мешает как при решении задач, так и в оформлении верных ответов, как, например, в задании базового уровня сложности, где требовалось выбрать термины из предложенного списка и вставить их в текст на места пропусков (задание 4). Эта форма заданий дала возможность оценить полноту и осознанность знания географических процессов, способность употреблять географические понятия и термины в заданном контексте. Обнаружились плохое владение терминологией, непонимание сущности географических процессов, неумение различать понятия, относящиеся к одной теме.
- *многие типичные ошибки* на экзамене по географии связаны с невнимательным прочтением условий к заданию, например, при выполнении заданий с выбором ответа, когда по условию требуется указать территорию с наибольшим или наименьшим значением того или иного показателя. В заданиях на установление правильной последовательности часто допускаются ошибки, т. к. не обращается внимание на то, что требуется расположить объекты в порядке возрастания или уменьшения того или иного показателя.

Участники экзамена не владеют информацией *об особенностях переноса воздушных масс в разных климатических поясах*, особенностях формирования и выпадения осадков в зависимости от положения в том или ином климатическом поясе или характера поверхности, поэтому не могут обосновать и спрогнозировать природные явления, факты, процессы.

Значительная часть участников экзамена не воспользовалась для решения задач, в том числе, при определении страны по её краткому описанию или региона России, имеющимися дополнительными источниками информации – включенными в КИМ контурными картами Российской Федерации и мира.

3.5. Анализ выполнения заданий с развернутым ответом (часть 2)

Часть 2 (задания 28–34) содержит 7 заданий, требующих развернутого полного и обоснованного ответа на поставленный вопрос. Это задания повышенного и высокого уровней сложности. Максимальный первичный балл за эту часть – 14, что соответствует 30 % максимального первичного балла за всю работу.

Результативность выполнения заданий части 2 можно оценить, сравнив данные таблиц 11, 12, 13. Отмечается низкая результативность выполнения большей части заданий, требующих развернутого ответа, всеми участниками экзамена. От 19,5 до 64,14 % даже не приступали к выполнению заданий, доля неправильных ответов также очень велика – от 19,1 до 49 %.

Значительной частью участников экзамена не выполнены полностью задания, требующие определенных навыков работы с топографической картой (задание 28), а именно: знание условных знаков, умение определять масштаб, работать с предложенными статистическими данными (задания 29, 31, 33, 34).

Выпускники, набравшие более 60 тестовых баллов, показали умение анализировать статистические данные и рассчитывать показатели естественного прироста населения, величину миграционного прироста (убыли) населения (задания 33, 34).

Таблица 13

Результативность выполнения заданий части 2

Задание КИМ	Не приступали к выполнению, %	Набранное количество баллов по заданию, %		
		0 баллов	1 балл	2 балла
28	22,71	21,51	19,52	36,25
29	33,86	49	15,54	1,59
30	21,51	29,88	17,13	31,47-
31	19,52	29,48	19,52	31,47
32	64,14	25,50	3,98	6,37
33	25,10	19,12	27,09	28,69
34	23,90	29,08	9,16	17,85

Наибольшие затруднения вызвали задания, в которых необходимо было показать знание важнейших свойств геосфер, процессов, происходящих в атмосфере, гидросфере; знание особенностей компонентов природы, закономерностей их зональной дифференциации.

В течение ряда лет за задания, проверяющие знания об особенностях Земли как планеты Солнечной системы и географических следствиях движения Земли, экзаменуемые получают самые низкие баллы. Решение задач, связанных с движением Земли, в ряде случаев обнаруживает неумение определить положение полуденного меридиана, направление движения Земли, выполнить простейшие вычисления.

Большая часть выпускников не умеют работать со статистическими материалами, производить простейшие математические вычисления, допускают ошибки при округлении.

3.6. Особенности оценивания и типичные ошибки при выполнении заданий с развернутым ответом (часть 2)

Рассмотрим особенности оценивания и типичные ошибки, допущенные участниками экзамена при выполнении некоторых заданий, требующих развернутого ответа.

В задании 28 требовалось объяснить, какие важные условия, кроме наличия квалифицированных трудовых ресурсов, способствовали выбору г. Новокуйбышевска (Самарская область) для размещения газохимического предприятия по производству полимеров (полиэтилена и полипропилена), пользующихся большим спросом в России и за рубежом.

Элементы верного ответа:

Создание данного производства связано

- с большим потреблением электроэнергии и поэтому необходимо было указать на наличие источника недорогой электроэнергии (близость ГЭС);
- с хорошей обеспеченностью водными ресурсами (наличие водохранилища);
- положением на трассе газопровода.

Ответ выпускника на данное задание:

- 1) город находится на пересечении транспортных путей,
- 2) наличие потребителей данной продукции – крупных машиностроительных предприятий.

В ответе не содержится ни один из элементов верного ответа, объясняющих особенности размещения производства данного профиля.

Оценка – 0 баллов

Задание 29. Необходимо назвать причины уменьшения годового стока реки Волги и ее обмеления в нижнем течении после создания крупных водохранилищ.

Элементы верного ответа:

- создание на Волге крупных водохранилищ привело к уменьшению ее годового стока;
- в связи с увеличением испарения;
- забором больших объемов воды для полива.

В ответе выпускника написано о заболачивании реки в нижнем течении после создания крупных водохранилищ.

Не содержится ни один из элементов верного ответа.

Оценка – 0 баллов.

Задание 30. Проверяемые элементы содержания: *Рациональное и нерациональное природопользование. Особенности воздействия на окружающую среду различных сфер и отраслей хозяйства.*

«Вырубка лесов оказывает большое влияние на режим рек. К каким изменениям режима рек приводит вырубка лесов на Восточно-Европейской равнине? Укажите два изменения».

В условии задания речь идёт об изменениях **режима рек**, что может выражаться:

- в увеличении высоты **половодья** или более бурном характере **половодья**, **а также сокращении времени половодья**;
- в падении уровня воды в **летнее время** (понижение уровня воды в период летней межени).

Ответ, который включает **оба названных выше элемента** (допускаются и иные формулировки ответа, не искажающие его смысла), **оценивается в 2 балла**.

Ответ, который включает в себя **один (любой) из элементов**, характеризующих режим реки, **оценивается в 1 балл**.

Ответы участников ЕГЭ, в которых **ничего** не говорится об изменениях **режима рек**, связанных с вырубкой лесов на Восточно-Европейской равнине, но может быть написано об изменениях поймы реки, о наводнении, о повышении или понижении уровня грунтовых или подземных вод, что не соответствует представлению о режиме реки, **оцениваются в 0 баллов**.

Задание 31. Проверяемые элементы содержания: **География основных отраслей производственной и непроизводственной сфер**.

Используя данные таблицы, требуется сравнить доли **сельскохозяйственного населения** в общей численности населения и доли **сельского хозяйства в ВВП** Турции и Индонезии, сделать вывод о том, в какой из этих стран сельское хозяйство играет большую роль в экономике. Для обоснования ответа записать необходимые числовые данные или вычисления.

Содержание верного ответа и особенности оценивания (допускаются иные формулировки ответа, не искажающие его смысла).

1) **Доля сельскохозяйственного населения** в общей численности населения в Индонезии выше, чем в Турции, и приводятся **вычисления или их значения (в %)**.

2) **Доля сельского хозяйства в ВВП** Индонезии выше, чем в ВВП Турции, и приводятся **значения (в %)**.

3) **Сельское хозяйство** играет большую роль в экономике Индонезии.

Элементы верного ответа состоят из двух частей, соединенных союзом «и».

В 2 балла оцениваются ответы, в которых **присутствуют обе части 1-го и 2-го элементов и 3-й элемент** верного ответа **или полностью** присутствует один из двух первых элементов и **3-й элемент**, а другой из двух первых присутствует не полностью.

В 1 балл оцениваются ответы, в которых **отсутствуют первые части 1-го и 2-го элементов** верного ответа (**сравнения**), но присутствует **3-й элемент** верного ответа и **вторые части (числовые данные и вычисления)**.

В 1 балл оцениваются ответы, в которых **присутствуют первые части 1-го и 2-го элементов** верного ответа, но **вторые (числовые данные и вычисления)** отсутствуют, и присутствуют **3-й элемент** верного ответа.

В 0 баллов оценивается ответ, в котором

- отсутствует 3-й элемент, при этом присутствует 1-й элемент полностью и 2-й элемент частично;
- отсутствует 3-й элемент, при этом присутствует 2-й элемент полностью и 1-й элемент частично.

Большая часть неполных ответов участников экзамена, приступавших к выполнению данного задания, связана с **отсутствием сравнения** частей 1-го и 2-го элементов, а также с математическими ошибками в вычислениях долей.

Задание 32. Проверяемые элементы содержания: *Земля как планета. Географические следствия формы, размера, движения Земли*

«Определите, в каком из пунктов, обозначенных буквами на карте России, 1 мая Солнце будет находиться **выше всего** над горизонтом в 6 часов утра по солнечному времени Гринвичского меридиана. Запишите обоснование ответа».

Все пункты (А, В, С, D) расположены на пересечении меридианов 45, 55, 70, 80 градусов в. д. соответственно с параллелью 60 градусов с. ш.

В ответе говорится, что выше всего Солнце будет находиться над горизонтом в пункте D, и приводится обоснование такого вывода.

Решение данного типа задач сводится прежде всего к определению (с помощью соответствующего вычисления) положения **полуденного меридиана**, или к **вычислению солнечного времени для каждого из пунктов**, указанных в условии задачи.

Следующий шаг – нахождение **пункта, расположенного ближе** остальных к **полуденному меридиану**, или путём сравнения времени суток в обозначенных пунктах.

Большая часть участников ЕГЭ не приступала к решению данной задачи либо неправильно определила пункт по отношению к положению полуденного меридиана.

Задания 33 и 34 являются задачами, допускающими различные способы решения.

В задании 33 требуется определить *показатель естественного прироста* в промилле, при расчёте полученный результат должен быть округлён выпускником до десятых долей промилле, причем, абсолютная ошибка округления не должна превосходить 0,1, обязательна запись решения.

Следует обратить внимание, является ли ответом на задание положительное или отрицательное число.

В 2 балла оцениваются ответы, в которых приведена запись решения, правильно определен показатель естественного прироста населения (в промилле) субъекта РФ.

В 1 балл оцениваются ответы, в которых приведена запись решения, но получен неверный ответ, так как допущена ошибка в вычислениях, либо неверно проведено округление до десятых долей промилле, либо вместо знака промилле указан знак %, либо не указан никакой знак, либо указан верный ответ, но отсутствует запись решения.

Во всех остальных случаях решения, которые не соответствуют вышеуказанным требованиям оценок в 1 и 2 балла, выставляется оценка 0 баллов.

В задании 34 требуется определить *величину миграционного прироста (убыли) населения* одного из субъектов Российской Федерации в 2015 г.

Первый шаг решения – определение изменения численности постоянного населения региона на 1 января 2015 г.

Второй шаг – определение величины миграционного прироста населения как разности между величиной изменения численности постоянного населения и величиной естественного прироста (убыли) населения в 2015 г.

Обязательна запись решения! Числовой и словесный форматы записи решения являются равнозначными.

Наиболее часто участники экзамена допускали **арифметические ошибки**, ошибки при округлении, при расчёте миграционного прироста (убыли) населения использовали либо показатели численности постоянного населения 2014–2015 гг., либо данные о среднегодовой численности населения, что неверно.

В качестве примера заданий, при выполнении которых ежегодно возникают затруднения не только у обучающихся 9-х классов, но и у участников ЕГЭ, можно привести **задание 29**, проверяющее степень сформированности знаний о Земле как планете, географических следствиях движения Земли.

Задания данного типа подробно анализируются разработчиками КИМ в сборниках, издаваемых ФИПИ, однако из года в год результативность их выполнения остается очень низкой.

Задание: «В каком из перечисленных городов 21 марта Солнце **раньше** всего по московскому времени поднимется над горизонтом?»

Название пункта	Географические координаты
Сортавала	61°с.ш. 30°в.д.
Петрозаводск	61°с.ш. 34°в.д.
Няндомы	61°с.ш. 40°в.д.
Сыктывкар	61°с.ш. 50°в.д.

При ответе следует обратить внимание на предложенные условия:

1. **Дата**, указанная в условии задачи, – **21 марта** – день весеннего равноденствия, когда Солнце находится в зените над экватором.
2. Все населённые пункты находятся на одной **географической широте**. В данном случае нужно вспомнить, что Земля вращается вокруг своей оси с запада на восток. Следовательно, **раньше** всего Солнце поднимется над горизонтом в населённом пункте, расположенном восточнее остальных (в данном случае – в **Сыктывкаре**).

Задание: «В каком из перечисленных городов Солнце будет **выше** всего над горизонтом 22 июня в полдень по местному солнечному времени?»

Название пункта	Географические координаты
Архангельск	65°с.ш. 41°в.д.
Петрозаводск	62°с.ш. 34°в.д.
Курск	52°с.ш. 36°в.д.
Астрахань	46°с.ш. 48°в.д.

При ответе следует обратить внимание на предложенные условия:

1. *Дата*, указанная в условии задачи, – 22 июня – день летнего солнцестояния, когда Солнце находится в зените над Северным тропиком (23° 30' с.ш.). На этой широте высота полуденного Солнца максимальная, а к северу и югу от Северного тропика высота Солнца последовательно уменьшается.

2. Все пункты имеют *разную географическую широту*. Наибольшая высота Солнца в полдень по местному солнечному времени будет на той параллели, которая находится ближе к Северному тропику, южнее всех.

Следовательно, 22 июня, в полдень по местному солнечному времени, в **Астрахани** Солнце будет **выше** над горизонтом, чем в других пункта.

Аналогичные рассуждения следует привести и в том случае, если по условию задания для тех же пунктов необходимо указать, где 22 июня Солнце будет **ниже всего** над горизонтом, в полдень по местному солнечному времени. Это должен быть пункт, наиболее удаленный от Северного тропика, самый северный из всех – **Архангельск**.

IV. АНАЛИЗ УЧЕБНЫХ ДОСТИЖЕНИЙ УЧАСТНИКОВ ЕГЭ 2018 ГОДА

4.1. Сопоставление учебных достижений участников ЕГЭ 2018 года с результатами этих обучающихся в ОГЭ 2016 года

Таблица 14

На этапе ГИА в 9-м классе имели отметку	Количество участников ЕГЭ (* сведенных с РИС ОГЭ 2016)	Из них на ЕГЭ				Средний балл ЕГЭ
		Не преодолели		Преодолели		
		Количество	%	Количество	%	
«2»	6	2	33,33	4	66,67	33,5
«3»	50	7	14	43	86	43,5
«4»	77	0	0	77	100	55
«5»	28	0	0	28	100	66,21

Из приведенных в таблице 14 данных видно, что участники ОГЭ 2016 года по географии, которые получили высокие отметки ОГЭ, успешно сдали ЕГЭ и в 2018 г., причем получили баллы, выше средних по региону. Участники ОГЭ-2016, имевшие отметку «2», получили на ЕГЭ средний балл 33,5, т. е. не преодолели минимальный балл.

V. ВЫВОДЫ И РЕКОМЕНДАЦИИ

Выводы

Большинство участников ЕГЭ-2018 по географии в Иркутской области показали средний уровень овладения географическими знаниями и умениями, что соответствует базовому уровню.

Полученные на начальных стадиях обучения практические навыки решения географических задач утрачиваются ко времени прохождения ГИА, это объясняется отчасти тем, что недостаточно внимания уделено повторению и закреплению материала в течение всего периода обучения.

Среди отмеченных недостатков – неумение четко, логично и грамотно (в том числе в пределах норм русского языка!) записать ответ, отсутствие сформированных опорных географических понятий, что мешает как при решении задач, так и в оформлении верных ответов. К недостаткам подготовки следует отнести непонимание участниками экзамена ряда основополагающих географических терминов, понятий и процессов, таких как «муссон», «циклон», «антициклон», «водная эрозия», «многолетняя мерзлота», «природно-ресурсные особенности», «миграция», «иммиграция», «естественный прирост» и т. д.).

Уровень освоения обучающимися географических фактов несколько выше, чем уровень знаний о причинно-следственных связях и закономерностях, изучаемых в курсе физической географии и курсе экономической и социальной географии.

Затруднения у части экзаменуемых возникли при работе с различными источниками географической информации (климатограммы; статистические данные, представленные в табличной и графической форме; фрагменты топографических карт).

При анализе выполнения заданий **повышенного и высокого уровней сложности** отмечены слабая географическая подготовка, неумение значительной части обучающихся пользоваться источниками географической информации. Большинство не умеет правильно формулировать и давать грамотный полный развернутый ответ на поставленный вопрос, что отражено в самых низких показателях результативности за выполнение заданий части 2 – до 11 % верных ответов.

Много неудовлетворительных ответов было получено при выполнении заданий:

- на определение местоположения и взаимоположения географических объектов;
- на знание и понимание особенностей основных отраслей хозяйства, природно-хозяйственных зон и районов;
- на выделение (узнавание) существенных признаков географических объектов и явлений;
- на умения объяснять существенные признаки географических объектов и явлений; знание и понимание природных и антропогенных причин возникновения геоэкологических проблем.

Рекомендации по подготовке к ЕГЭ

Результаты государственной итоговой аттестации 2018 г. необходимо учесть при подготовке к ЕГЭ в 2019 г.

Как показали исследования 2016–2017 гг., результативность экзамена напрямую зависит от квалификационной категории учителя: чем она выше, тем выше результативность выполнения экзаменационных работ, а также от количества часов преподавания предмета (в неделю). Если на преподавание предмета отведено до 2 часов в неделю, повышается средний тестовый балл.

Недостаточное внимание уделено **повторению и закреплению материала** в течение всего периода обучения. Как следствие полученные на начальных стадиях обучения практические навыки решения географических задач утрачиваются ко времени окончания школы.

При планировании учебного процесса следует:

- формировать пространственные представления, отрабатывать умения работать с картами разного масштаба и содержания;
- использовать виды деятельности, нацеленные на применение знаний и умений в новой учебной ситуации; направленные на решение средствами школьной географии задач, с которыми обучающиеся могут встретиться в повседневной жизни, в том числе при анализе информации в СМИ;
- увеличить число заданий: 1) предназначенных для проверки умений работать с различными источниками географической информации; 2) помогающих выделить природные предпосылки развития тех или иных социально-экономических явлений и процессов, создания кризисных геоэкологических ситуаций; 3) требующих развернутого ответа на поставленный вопрос.

При подготовке к экзамену рекомендуется использовать учебники и пособия, имеющие гриф Министерства образования и включенные в федеральные перечни учебников, рекомендованных (допущенных) к использованию в образовательном процессе в общеобразовательных учреждениях.

Можно также воспользоваться пособиями, включенными в размещенный на сайте ФИПИ (www.fipi.ru) перечень учебных пособий, разработанных авторскими коллективами ФИПИ в рамках совместных проектов с издательствами. В них содержатся типовые экзаменационные варианты, инструкции по выполнению работы, ответы к заданиям разных вариантов. Для заданий, требующих развернутого ответа, приведены критерии оценивания, содержащие элементы верного ответа, которые аналогичны применяемым при экспертной оценке экзаменационных работ.

Кроме того, учителям, обеспечивающим методическое сопровождение подготовки обучающихся к ГИА, желательно использовать в своей работе итоговые информационно-аналитические материалы по результатам ГИА на территории Иркутской области в 2016–2018 гг., а также информацию РЦОИ Иркутской области, методические материалы, разработанные ГАУ ДПО ИРО Иркутской области.

Темы, рекомендуемые для обсуждения на методических объединениях учителей географии:

1. Результаты государственной итоговой аттестации выпускников 9-х классов в форме основного государственного экзамена по географии в Иркутской области в 2018 году.
2. Методика подготовки обучающихся к сдаче ЕГЭ и ОГЭ по географии.
3. Особенности оценивания заданий с развернутыми ответами.

ГАУ ДПО ИРО, РЦОИ

VI. РЕКОМЕНДУЕМАЯ ЛИТЕРАТУРА

1. ЕГЭ-2018. География. Типовые экзаменационные варианты. 10 вариантов / под редакцией В. В. Барабанова, – М. : Изд-во «Национальное образование». – 2018. – 218 с.
2. ЕГЭ-2018. География: Комплекс материалов для подготовки обучающихся / Амбарцумова Э. М. – М. : Изд-во «Интеллект центр», – 2018. – 232 с.
3. Барабанов В. В., Амбарцумова Э. М., Дюкова С. Е. Я сдам ЕГЭ. География. Природа и население мира и России. Ч. 1: Типовые задания. – М. : Просвещение, 2018. – 160 с.
4. Барабанов В. В., Амбарцумова Э. М., Дюкова С. Е. Я сдам ЕГЭ. География. Природа и население мира и России. Ч. 2: Типовые задания. – М. : Просвещение, 2018 г. – 128 с.
5. ЕГЭ-2017. География, Методические рекомендации, Барабанов В. В., Амбарцумова Э. М., Дюкова С. Е.– М. : Изд-во «Национальное образование», 2016.– (Серия «ФИПИ – школе»).
6. География, подготовка к ЕГЭ в 2017 году, диагностические работы, / Барабанов В. В. – М. : Изд-во «Национальное образование», 2017.
7. ЕГЭ-2017, География, Методические рекомендации / Барабанов В. В., Амбарцумова Э. М., Дюкова С. Е. – М. : Изд-во «Национальное образование», 2016.
8. www.edu.ru – Российское образование. Федеральный образовательный портал.
9. www.fipi.ru – сайт Федерального института педагогических измерений.

ГАУ ДШО КРО, РЦОИ

**Результаты государственной итоговой аттестации
в форме единого государственного экзамена по географии
в Иркутской области в 2018 году**

Методические рекомендации

Автор-составитель

Галина Владимировна Руденко

Подписано в печать 27.08.2018

Формат бумаги 60×84 1/16

Объем 1,88 усл. печ. л.

Заказ 18–225. Тираж 10 экз.

Отпечатано в оперативной типографии ГАУ ДПО ИРО

664023, г. Иркутск, ул. Лыткина 75А, оф.106

тел./факс: :8(3952)50-09-04

e-mail: info@iro38.ru