

Министерство образования Иркутской области
Государственное автономное учреждение Иркутской области
«Центр оценки профессионального мастерства, квалификаций педагогов и
мониторинга качества образования»

**Методический анализ результатов
единого государственного экзамена
по литературе
в Иркутской области в 2023 году**

Иркутск, 2023 г.

Методический анализ результатов единого государственного экзамена по литературе в Иркутской области в 2023 году / Составители: Лямкина Р.В., Соколова В.А.

В методическом анализе представлены данные о результатах ЕГЭ в Иркутской области. Проведены анализ результатов ЕГЭ по учебному предмету и анализ типичных затруднений выпускников региона при выполнении заданий ЕГЭ. Даны рекомендации по совершенствованию преподавания учебного предмета для всех обучающихся, а также по организации дифференцированного обучения школьников с разным уровнем предметной подготовки.

Анализ может быть использован:

– специалистами органов исполнительной власти, осуществляющих государственное управление в сфере образования, для принятия управленческих решений по совершенствованию процесса обучения;

– специалистами организаций дополнительного профессионального образования при разработке и реализации дополнительных профессиональных программ повышения квалификации учителей и руководителей образовательных организаций;

– методическими объединениями учителей-предметников при планировании обмена опытом работы и распространении эффективных методик обучения учебному предмету и подготовки обучающихся к государственной итоговой аттестации;

– руководителями образовательных организаций и учителями-предметниками при планировании учебного процесса и выборе технологий обучения.

СОДЕРЖАНИЕ

Перечень условных обозначений, сокращений и терминов.....	4
1. ХАРАКТЕРИСТИКА УЧАСТНИКОВ ЕГЭ ПО УЧЕБНОМУ ПРЕДМЕТУ	5
1.1 Количество участников ЕГЭ по учебному предмету (за 3 года)	5
1.2 Процентное соотношение юношей и девушек, участвующих в ЕГЭ.....	5
1.3 Количество участников ЕГЭ в регионе по категориям.....	5
1.4 Количество участников ЕГЭ по типам ОО.....	5
1.5 Количество участников ЕГЭ по предмету по АТЕ региона.....	6
1.6 Основные учебники по предмету из федерального перечня Минпросвещения России (ФПУ), которые использовались в ОО Иркутской области в 2022-2023 учебном году	7
1.7 ВЫВОДЫ о характере изменения количества участников ЕГЭ по учебному предмету	8
2. ОСНОВНЫЕ РЕЗУЛЬТАТЫ ЕГЭ ПО ПРЕДМЕТУ	11
2.1 Диаграмма распределения тестовых баллов участников ЕГЭ по предмету в 2023 г.....	11
2.2 Динамика результатов ЕГЭ по предмету за последние 3 года	11
2.3 Результаты по группам участников экзамена с различным уровнем подготовки	12
2.3.1 В разрезе категорий участников ЕГЭ	12
2.3.2 В разрезе типа ОО.....	12
2.3.3 Основные результаты ЕГЭ по предмету в сравнении по АТЕ.....	13
2.4. Выделение перечня ОО, продемонстрировавших наиболее высокие и низкие результаты ЕГЭ по предмету	14
2.4.1 Перечень ОО, продемонстрировавших наиболее высокие результаты ЕГЭ по предмету	14
2.4.2 Перечень ОО, продемонстрировавших низкие результаты ЕГЭ по предмету.....	15
2.5 ВЫВОДЫ о характере изменения результатов ЕГЭ по предмету.....	15
3. АНАЛИЗ РЕЗУЛЬТАТОВ ВЫПОЛНЕНИЯ ЗАДАНИЙ КИМ.....	21
3.1 Краткая характеристика КИМ по учебному предмету.....	21
3.2 Анализ выполнения заданий КИМ	26
3.2.1 Статистический анализ выполнения заданий КИМ	26
3.2.2 Содержательный анализ выполнения заданий КИМ	33
3.2.3 Анализ метапредметных результатов обучения, повлиявших на выполнение заданий КИМ	40
3.2.4 Выводы об итогах анализа выполнения заданий, групп заданий	42
4. РЕКОМЕНДАЦИИ ДЛЯ СИСТЕМЫ ОБРАЗОВАНИЯ СУБЪЕКТА РОССИЙСКОЙ ФЕДЕРАЦИИ	47
4.1 Рекомендации по совершенствованию организации и методики преподавания предмета в Иркутской области на основе выявленных типичных затруднений и ошибок.....	47
4.1.1 ...по совершенствованию преподавания учебного предмета всем обучающимся	47
4.1.2 ...по организации дифференцированного обучения школьников с разными уровнями предметной подготовки.....	49
4.2 Рекомендации по темам для обсуждения / обмена опытом на методических объединениях учителей-предметников	51
4.3 Рекомендации по возможным направлениям повышения квалификации работников образования для включения в региональную дорожную карту по развитию региональной системы образования.....	51

Перечень условных обозначений, сокращений и терминов

АТЕ	Административно-территориальная единица
ВПЛ	Выпускники прошлых лет, допущенные в установленном порядке к сдаче ЕГЭ
ВТГ	Выпускники текущего года, обучающиеся, допущенные в установленном порядке к ГИА в форме ЕГЭ
ГИА-11	Государственная итоговая аттестация по образовательным программам среднего общего образования
ЕГЭ	Единый государственный экзамен
КИМ	Контрольные измерительные материалы
Минимальный балл	Минимальное количество баллов ЕГЭ, подтверждающее освоение образовательной программы среднего общего образования
ОИВ	Органы исполнительной власти субъектов Российской Федерации, осуществляющие государственное управление в сфере образования
ОО	Образовательная организация, осуществляющая образовательную деятельность по имеющей государственную аккредитацию образовательной программе
РИС	Региональная информационная система обеспечения проведения государственной итоговой аттестации обучающихся, освоивших основные образовательные программы основного общего и среднего общего образования
Участник ЕГЭ / участник экзамена / участник	Обучающиеся, допущенные в установленном порядке к ГИА в форме ЕГЭ, выпускники прошлых лет, допущенные в установленном порядке к сдаче ЕГЭ
Участники ЕГЭ с ОВЗ	Участники ЕГЭ с ограниченными возможностями здоровья
ФПУ	Федеральный перечень учебников, допущенных к использованию при реализации имеющих государственную аккредитацию образовательных программ основного общего и среднего общего образования

Методический анализ результатов ЕГЭ по учебному предмету «Литература»

1. ХАРАКТЕРИСТИКА УЧАСТНИКОВ ЕГЭ ПО УЧЕБНОМУ ПРЕДМЕТУ

1.1. Количество¹ участников ЕГЭ по учебному предмету (за 3 года)

Таблица 1

2021 г.		2022 г.		2023 г.	
чел.	% от общего числа участников	чел.	% от общего числа участников	чел.	% от общего числа участников
589	4,6	599	4,4	591	4,6

1.2. Процентное соотношение юношей и девушек, участвующих в ЕГЭ

Таблица 2

Пол	2021 г.		2022 г.		2023 г.	
	чел.	% от общего числа участников	чел.	% от общего числа участников	чел.	% от общего числа участников
Женский	493	83,7	490	81,8	498	84,3
Мужской	96	16,3	109	18,2	93	15,7

1.3. Количество участников ЕГЭ в регионе по категориям

Таблица 3

Всего участников ЕГЭ по предмету	591	
Из них:	чел.	%
– ВТГ, обучающихся по программам СОО	542	91,7
– ВТГ, обучающихся по программам СПО	13	2,2
– ВПЛ	35	5,9
– ВПЛ, не завершивших обучение в предыдущие годы	1	0,2
– участников с ОВЗ	9	1,5

1.4. Количество участников ЕГЭ по типам ОО

Таблица 4

Всего ВТГ	556	
Из них:	чел.	%
– выпускники лицеев и гимназий	140	25,2
– выпускники СОШ с углубленным изучением отдельных предметов	31	5,6
– выпускники СОШ	365	65,7
– выпускники СОШ-интернат	0	-
– выпускники кадетских корпусов	0	-
– выпускники вечерних СОШ	7	1,3
– выпускники СПО	13	2,3

¹ Количество участников основного периода проведения ГИА

1.5. Количество участников ЕГЭ по предмету по АТЕ региона

Таблица 5

№ п/п	АТЕ	Общее количество участников ЕГЭ в АТЕ	Количество участников ЕГЭ по учебному предмету	% от общего числа участников в регионе
1	Ангарский городской округ	1 251	63	0,5
2	Зиминское городское МО	166	2	0,02
3	Зиминское районное МО	37	-	-
4	г. Иркутск	4 254	221	1,7
5	Иркутское районное МО	549	31	0,2
6	МО Аларский район	70	-	-
7	МО Балаганский район	22	-	-
8	МО Баяндаевский район	92	3	0,02
9	МО Боханский район	98	3	0,02
10	МО Братский район	194	4	0,03
11	МО город Саянск	230	8	0,06
12	МО город Свирск	52	2	0,02
13	МО город Тулун	199	12	0,09
14	МО город Усолье-Сибирское	363	12	0,09
15	МО город Усть-Илимск	378	21	0,2
16	МО город Черемхово	228	7	0,05
17	МО города Бодайбо и района	51	1	0,01
18	МО города Братска	1 132	68	0,5
19	МО Жигаловский район	39	2	0,02
20	МО Заларинский район	81	3	0,02
21	МО Иркутской области Казачинско-Ленский район	83	-	-
22	МО Катангский район	15	1	0,01
23	МО Качугский район	70	4	0,03
24	МО Киренский район	95	2	0,02
25	МО Куйтунский район	113	-	-
26	МО Мамско-Чуйский район	19	-	-
27	МО Нижнеилимский район	195	7	0,05
28	МО "Нижнеудинский район"	311	17	0,1
29	МО Нукутский район	75	2	0,02
30	Осинский муниципальный район	134	3	0,02
31	Слюдянский муниципальный район	201	9	0,07
32	МО Тайшетский район	442	16	0,1
33	МО Тулунский район	76	4	0,03
34	МО Усть-Илимский район	52	5	0,04
35	МО "Эхирит-Булагатский район"	280	8	0,06
36	Ольхонское районное МО	71	1	0,01
37	Районное МО Усть-Удинский район	82	3	0,02
38	Усольский муниципальный район Иркутской области	144	5	0,04
39	Усть-Кутское МО	236	13	0,1
40	Черемховское районное МО	90	2	0,02
41	Чунское районное МО	130	7	0,05
42	МО Шелеховский муниципальный район	332	8	0,06
43	СПО г. Иркутска	47	11	0,09

1.6. Основные учебники по предмету из федерального перечня Минпросвещения России (ФПУ)², которые использовались в ОО Иркутской области в 2022-2023 учебном году

Таблица 6

№ п/п	Название учебников ФПУ	Примерный процент ОО, в которых использовался учебник
1	Литература (в 2 частях); Базовой и углубленный уровни; Агеносов В.В. и др.; под редакцией Агеносова В.В; ООО "ДРОФА"	2,5
2	Литература (в 2 частях); Архангельский А.Н, Бак Д.П., Кучерская М.А. и др.; под редакцией Архангельского А.Л; ООО "ДРОФА"; Углубленный уровень	0,3
3	Литература (в 2 частях); Базовой и углубленный уровни; Чертов В.Ф., Трубина Л.А., Антипова А.М. и др.; под редакцией Чертова В.Ф; АО "Издательство "Просвещение".	4,2
4	Литература (в 2 частях); Базовый и углубленный уровни; Ланин Б.А., Устинова Л.Ю., Шамчикова В.М; под редакцией Ланина Б.А; ООО "Издательский центр ВЕНТАНА-ГРАФ"	1,5
5	Литература (в 2 частях); Коровин В.И., Вершинина Н.Л., Капитанова Л.А. и др.; под редакцией Коровина В.И; АО "Издательство "Просвещение"; Углубленный уровень	12,1
6	Литература (в 2 частях); Курдюмова Т.Ф., Колокольцев Е.Н., Марьина О.Б. и др.; под редакцией Курдюмовой Т.Ф; АО "Издательство "Просвещение"; Базовый уровень	6,3
7	Литература (в 2 частях); Лебедев Ю.В; АО "Издательство "Просвещение"; Базовый уровень	4,6
8	Литература (в 2 частях); Михайлов О.Н., Шайтанов И.О., Чалмаев В.А. и др.; под редакцией Журавлева В.П; АО "Издательство "Просвещение"; Базовый уровень	31,1
9	Литература (в 2 частях); Сухих И.Н; ООО "Образовательно-издательский центр "Академия"; Базовый уровень	0,2
10	Литература (в 2 частях); Часть 1: Свирина Н.М., Федоров С.В., Обухова М.Ю. и др.; Часть 2: Федоров С.В., Ачкасова Г.Л., Гордиенко Л.Л. и др.; под общей редакцией академика РАО Вербицкой Л.А; АО "Издательство "Просвещение"; Базовый уровень	0,2
11	Литература; Абельюк Е.С., Поливанов К.М; АО "Издательство "Просвещение"; Базовый уровень	0,2
12	Литература; В.П. Журавлев; АО "Издательство "Просвещение"; Базовый уровень	0,2
13	Литература. Базовый и углубленный уровни; Зинин С.А; Сахаров В.И.; ООО "Русское слово-учебник"	4,5
14	Литература. Базовый и углубленный уровни ; Зинин С.А; Чалмаев В.А; ООО "Русское слово-учебник"	6,0
15	Литература. Базовый и углубленный уровни; Зинин С.А; Чалмаев В.А; ООО "Русское слово-учебник"	0,2

² Федеральный перечень учебников, допущенных к использованию при реализации имеющих государственную аккредитацию образовательных программ основного общего и среднего общего образования

Выбор учебников на 2023-2024 уч. год будет осуществляться в соответствии с новым Федеральным перечнем учебников (Приказ Минпросвещения России от 21.09.2022 № 858)

1.7. ВЫВОДЫ о характере изменения количества участников ЕГЭ по учебному предмету

В 2023 году количество обучающихся, выбравших учебный предмет «Литература» в качестве экзамена по выбору, составило 591 человек, что на 8 человек меньше показателя прошлого года. На протяжении трех лет 2021-2023 гг. наблюдается относительная стабильность числа выпускников, желающих сдать экзамен по предмету «Литература» как в абсолютных, так и в относительных значениях. Если раньше причина непопулярности литературы для сдачи ЕГЭ прежде всего была связана с низкой востребованностью предмета при поступлении в вузы, то сейчас многие вузы, набирающие абитуриентов на специальности филологического профиля, предоставляют выбор экзаменов как с литературой, так и с обществознанием. Абитуриент вправе выбирать сам условия поступления. Но, к сожалению, не везде профессия, связанная с филологией, востребована, поэтому предмет для сдачи ЕГЭ выбирает небольшое количество выпускников.

Анализируя гендерное соотношение среди участников ЕГЭ по литературе, наблюдаем следующую тенденцию: как и в предыдущие годы, в 2023 году число девушек (498) превышает число юношей (93), что объясняется спецификой тех учебных направлений, для поступления на которые требуются результаты ЕГЭ по литературе. Как правило, это специальности, связанные с филологией и искусством, куда традиционно чаще стремятся девушки. Но в сравнении с предыдущим годом число юношей, выбирающих экзамен по литературе, уменьшилось: 2021 г. – 96, 2022 г. – 109, 2023 г. - 93.

Картина распределения участников по категориям выпускников в целом не сильно отличается от прошлых лет. Вполне закономерно, что преобладающее большинство участников ЕГЭ – это выпускники текущего года, обучающиеся по программам СОО (2021 г. - 91%, 2022 - 93%, 2023 – 91,7%).

Количество выпускников прошлых лет немного увеличилось по сравнению с прошлым годом и значительно уменьшилось по сравнению с 2021 годом: 2021 г. – 47 (8,9%), 2022 г. – 33 (5,6%), 2023 г. – 35 (5,9%). Снижение количества ВПЛ может не означать отказ от предмета вообще, скорее всего, если выпускники прошлых лет идут сдавать литературу, значит, в большей своей массе это осознанный, целенаправленный выбор профессии, поэтому их не много, или студенты хотят улучшить свои результаты, чтобы перейти на бюджет.

Участников экзамена с ограниченными возможностями в 2023 году увеличилось относительно прошлых лет, что может говорить о востребованности предмета для данной категории выпускников, инклюзивности образования и возможности поступить в вуз.

Говоря о распределении участников ЕГЭ по типам ОО, можно отметить следующее. Среди выпускников текущего года лидируют выпускники СОШ: их в 2023 году 365, это немного меньше прошлогоднего показателя и выше 2021 года (2021 г. - 357 и 2022 г. – 367). На втором месте – количество обучающихся инновационных учебных заведений области (лицеев, гимназий) – 140. Здесь произошло небольшое уменьшение количества участников экзамена по сравнению с прошлым годом, но в целом можно сказать, что количество участников экзамена среди выпускников лицеев и гимназий практически не меняется и находится в рамках от 135 до 145.

Количество участников вечерних СОШ в 2023 году увеличилось по сравнению с прошлыми годами: 2021 г. – 3, 2022 г. – 0, 2023 г. - 7. Можно отметить стремление обучающихся вечерних СОШ продолжить обучение в вузе и получить высшее образование.

Количество выпускников текущего года, обучающихся по программам СПО, имеет позитивную динамику: за последние три года оно только увеличивается (2021 г. – 7, 2022 г. – 11, 2023 г. – 13). Чаще всего данная категория выпускников, желающих продолжить свое обучение в вузе, выбирает внутренние экзамены в соответствии с правилами приема в высшее учебное заведение. В 2023 году увеличение сдающих ЕГЭ по литературе среди выпускников СПО объясняется изменением их профессиональных планов: получение высшего образования по филологической (творческой) направленности в дальнейшем.

Относительно стабильное количество участников экзамена по литературе в СОШ, СОШ с углублённым изучением отдельных предметов, в лицеях и гимназиях объясняется дифференцированным подходом к изучению литературы в образовательных организациях, профилизацией обучения, углублённым уровнем подготовки и мотивацией к поступлению в вузы филологической направленности, а увеличение количества участников экзамена в вечерних СОШ и ОО, обучающихся по программам СПО, - желанием продолжить образование в вузах.

Число административно-территориальных единиц Иркутской области, участвовавших в ЕГЭ по литературе в 2023 году, – 36 АТЕ (2022 г. - 35 АТЕ, 2021 г. - 38 АТЕ). В 2023 году, как и в 2022 г., не принимали участие в экзамене Зиминское районное МО, МО Аларский район, МО Балаганский район,

Мамско-Чуйский район, МО Иркутской области Казачинско-Ленский район, МО Куйтунский район.

Анализируя показатели динамики количества участников ЕГЭ по литературе из разных административно-территориальных единиц региона, отметим снижение в 13, в 19 увеличение и в 4 МО показатель стабилен. Уменьшение числа выпускников, участвующих в экзамене, наблюдается в МО, которые традиционно занимают лидирующие позиции. К таким муниципальным образованиям относятся: Ангарский городской округ в этом году представлен 63 участниками ЕГЭ (2022 г. – 69), г. Иркутск – 221 (2022 г. - 239), МО города Братска – 68 участниками (2022 г. – 71), МО г. Усть-Илимск – 21 (2022 г. – 25), МО Тайшетский район – 16 участниками (2022 г. – 21), МО Эхирит-Булагатский район – 8 (2022 г. – 4). Увеличение экзаменуемых на протяжении трех лет (2021-2023 гг.) наблюдается в МО город Тулун (6-7-12), в МО «Нижнеудинский район»: 14-13-17 участников, в Иркутском районе МО (23-21-31).

Небольшое снижение количества участников экзамена по сравнению с прошлым годом не говорит о снижении интереса к предмету, в процентном соотношении показатель сохраняется на одном уровне три года подряд (2021 г. – 4,6%, 2022 г. – 4,4%, 2023 г. – 4,6%).

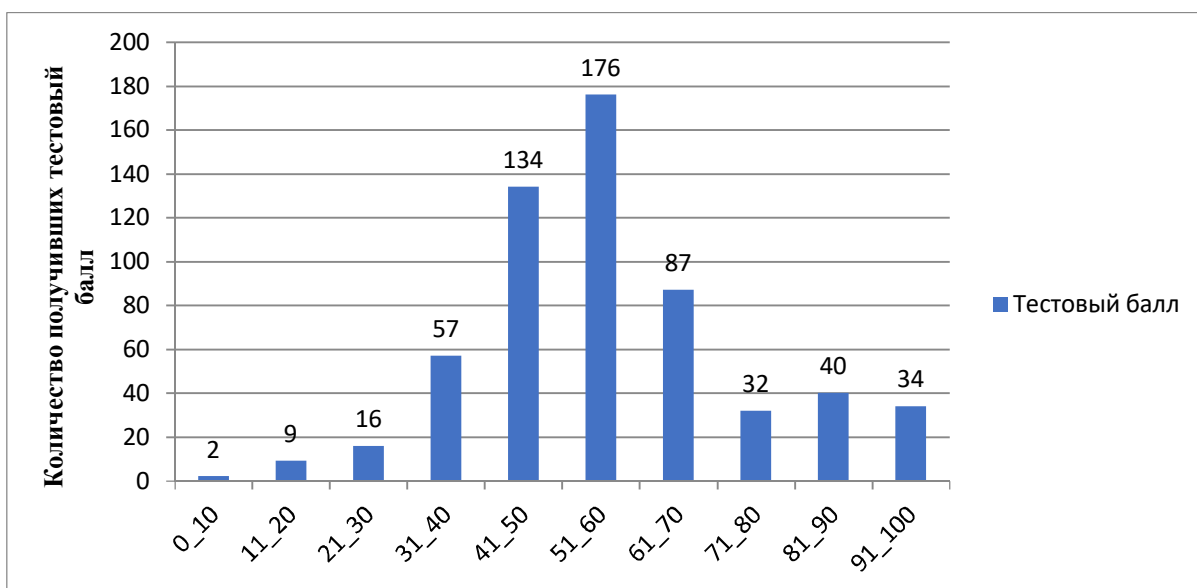
В образовательных организациях региона учебники базового и углублённого уровней в 2023 году используются практически в равной мере. В представленных в таблице 1-6 учебниках анализ произведений производится на достаточно высоком уровне. Многие учебники литературы разделяют материал на базовый и углублённый, но чаще мы наблюдаем, что базовый преобладает. Наибольший процент использования в Иркутской области – учебник «Литература» базового уровня под редакцией Журавлёва В.П. (31,1%), углублённый уровень под редакцией Коровина В.И. (12,1%), учебник базового уровня под редакцией Курдюмовой Т.Ф. (6,3%), базовый и углублённый уровни: авторы Зинин С.А; Чалмаев В.А. (6,0%).

Таким образом, можно сделать вывод, что по УМК как базового, так и углублённого уровня можно качественно подготовиться к ЕГЭ по литературе.

Корректировки в выборе учебников на следующий год запланированы, так как школа переходит на новые стандарты и одну программу.

2. ОСНОВНЫЕ РЕЗУЛЬТАТЫ ЕГЭ ПО ПРЕДМЕТУ

2.1. Диаграмма распределения тестовых баллов участников ЕГЭ по предмету в 2023 г.



2.2. Динамика результатов ЕГЭ по предмету за последние 3 года

Таблица 7

№ п/п	Участников, набравших балл	Иркутская область		
		2021 г.	2022 г.	2023 г.
1.	ниже минимального балла ³ , %	4,2	9,7	4,6
2.	от минимального балла до 60 баллов, %	42,6	66,6	62,8
3.	от 61 до 80 баллов, %	41,9	14,0	20,1
4.	от 81 до 99 баллов, %	10,0	8,0	11,2
5.	100 баллов, чел.	7	10	8
6.	Средний тестовый балл	61,03	52,5	56,2

³ Здесь и далее: минимальный балл – установленное Рособранзором минимальное количество баллов ЕГЭ, подтверждающее освоение образовательной программы среднего общего образования.

2.3. Результаты ЕГЭ по предмету по группам участников экзамена с различным уровнем подготовки:

2.3.1. В разрезе категорий участников ЕГЭ

Таблица 8

№ п/п	Участников, набравших балл	ВТГ, обучающиеся по программам СОО	ВТГ, обучающиеся по программам СПО	ВПЛ	ВПЛ, не завершившие ГИА в предыдущие годы	Участники экзамена с ОВЗ
1.	Доля участников, набравших балл ниже минимального	4,1	15,4	8,6	0	0
2.	Доля участников, получивших тестовый балл от минимального балла до 60 баллов	62,4	76,9	62,9	100	77,8
3.	Доля участников, получивших от 61 до 80 баллов	21,4	0	8,6	0	11,1
4.	Доля участников, получивших от 81 до 99 баллов	10,9	7,7	17,1	0	11,1
5.	Количество участников, получивших 100 баллов	7	0	1	0	0

2.3.2. В разрезе типа ОО

Таблица 9

Тип ОО	Доля участников, получивших тестовый балл				Количество участников, получивших 100 баллов
	ниже минимального	от минимального до 60 баллов	от 61 до 80 баллов	от 81 до 99 баллов	
СОШ	4,4	66,3	20,3	7,7	5
СОШ-интернат	-	-	-	-	-
Лицеи, гимназии	2,1	52,9	26,4	17,9	1
СОШ с УИОП	3,2	58,1	16,1	19,4	1
Кадетский корпус	-	-	-	-	-
Вечерние СОШ	28,6	71,4	0	0	0
СПО	33,3	33,3	0	33,3	0

2.3.3. Основные результаты ЕГЭ по предмету в сравнении по АТЕ

Таблица 10

№ п/п	Наименование АТЕ	Количество участников экзамена, чел.	Доля участников, получивших тестовый балл				Количество участников, получивших 100 баллов
			ниже минимального	от минимального до 60 баллов	от 61 до 80 баллов	от 81 до 100 баллов	
1	Ангарский городской округ	63	3,2	69,8	19,1	7,9	0
2	Зиминское городское МО	2	0	50	50	0	0
3	Зиминское районное МО	-	-	-	-	-	-
4	г. Иркутск	221	4,07	56,6	23,1	14,9	3
5	Иркутское районное МО	31	3,2	67,7	22,6	3,2	1
6	МО Аларский район	-	-	-	-	-	-
7	МО Балаганский район	-	-	-	-	-	-
8	МО Баяндаевский район	3	0	100	0	0	0
9	МО Боханский район	3	0	33,3	33,3	33,3	0
10	МО Братский район	4	25	75	0	0	0
11	МО город Саянск	8	0	87,5	12,5	0	0
12	МО город Свирск	2	0	50	50	0	0
13	МО город Тулун	12	8,3	66,7	16,7	8,3	0
14	МО город Усолье-Сибирское	12	25	50	25	0	0
15	МО город Усть-Илимск	21	9,5	52,4	19,1	19,1	0
16	МО город Черемхово	7	0	57,1	42,9	0	0
17	МО города Бодайбо и района	1	0	100	0	0	0
18	МО города Братска	68	5,9	52,9	22,1	17,7	1
19	МО Жигаловский район	2	0	50	50	0	0
20	МО Заларинский район	3	0	100	0	0	0
21	МО Иркутской области Казачинско-Ленский район	-	-	-	-	-	-
22	МО Катангский район	1	100	0	0	0	0
23	МО Качугский район	4	0	75	0	25	0
24	МО Киренский район	2	0	50	0	0	1
25	МО Куйтунский район	-	-	-	-	-	-
26	МО Мамско-Чуйский район	-	-	-	-	-	-
27	МО Нижнеилимский район	7	0	71,4	28,6	0	0
28	МО "Нижнеудинский район"	17	0	70,6	17,7	11,8	0
29	МО Нукутский район	2	0	50	50	0	0
30	Осинский муниципальный район	3	0	100	0	0	0
31	Слюдянский муниципальный район	9	0	88,9	11,1	0	0
32	МО Тайшетский район	16	0	62,5	25	12,5	0
33	МО Тулунский район	4	0	100	0	0	0
34	МО Усть-Илимский район	5	20	60	20	0	0
35	МО "Эхирит-Булагатский район"	8	0	87,5	12,5	0	0
36	Ольхонское районное МО	1	0	100	0	0	0
37	Районное МО Усть-Удинский район	3	0	100	0	0	0

№ п/п	Наименование АТЕ	Количество участников экзамена, чел.	Доля участников, получивших тестовый балл				Количество участников, получивших 100 баллов
			ниже минимального	от минимального по 60 баллов	от 61 до 80 баллов	от 81 до 100 баллов	
38	Усольский муниципальный район Иркутской области	5	0	40	20	40	0
39	Усть-Кутское МО	13	0	76,9	7,7	7,7	1
40	Черемховское районное МО	2	0	100	0	0	0
41	Чунское районное МО	7	0	71,4	28,6	0	0
42	МО Шелеховский муниципальный район	8	0	75	0	12,5	1
43	СПО г. Иркутска	11	18,2	81,8	0	0	0

2.4. Выделение перечня ОО, продемонстрировавших наиболее высокие и низкие результаты ЕГЭ по предмету

2.4.1. Перечень ОО, продемонстрировавших наиболее высокие результаты ЕГЭ по предмету

Всего школ, чьи выпускники участвовали в ЕГЭ по литературе, 233. Минимальное количество участников в ОО – 1, максимальное – 15. С количеством участвующих в экзамене не менее 10 всего 4 ОО, от 6 до 9 – 11 школ, остальные 93,6% школ с количеством участников 1-5.

Для проведения сравнительного анализа результатов по ОО и формирования перечня ОО, продемонстрировавших наиболее высокие результаты, возьмем ОО с количеством не менее 6. Таких школ 15. Дополнительными критериями отбора послужили:

- доля участников ЕГЭ-ВТГ, не достигших минимального балла, равна 0%;
- доля участников ЕГЭ-ВТГ, получивших от 81 до 100 баллов, не менее 30%.

Таблица 11

№ п/п	Наименование ОО	Количество участников, чел.	Доля ВТГ, получивших от 81 до 100 баллов	Доля ВТГ, получивших от 61 до 80 баллов	Доля ВТГ, получивших от минимального до 60 баллов	Доля ВТГ, не достигших минимального балла
1.	МБОУ г. Иркутска лицей № 3	13	30,8	23,1	46,2	0
2.	МБОУ Гимназия № 44 г. Иркутска	8	50	37,5	12,5	0

2.4.2. Перечень ОО, продемонстрировавших низкие результаты ЕГЭ по предмету

Для анализа результатов ОО и выделения организаций с относительно низкими результатами по литературе использовался следующий подход:

- количество участников ЕГЭ по литературе в ОО не менее 6 человек;
- доля участников ЕГЭ-ВТГ, не достигших минимального балла, не менее 7%;
- доля участников ЕГЭ-ВТГ, получивших 81-100 баллов, составляет менее 10%;
- доля участников ЕГЭ-ВТГ, получивших от минимального до 60 баллов, составляет не менее 60%.

Таблица 12

№ п/п	Наименование ОО	Количество участников, чел.	Доля участников, не достигших минимального балла	Доля участников, получивших от минимального балла до 60 баллов	Доля участников, получивших от 61 до 80 баллов	Доля участников, получивших от 81 до 100 баллов
1.	МАОУ города Иркутска гимназия № 2	15	13,3	66,7	13,3	6,7
2.	МОУ ИРМО «СОШ поселка Молодежный»	13	7,7	76,9	7,7	7,7

2.5. ВЫВОДЫ о характере изменения результатов ЕГЭ по предмету

Анализируя динамику результатов ЕГЭ по литературе за последние два года, можно наблюдать следующую картину:

- средний балл по предмету в 2023 г. повысился до 56,2 относительно прошлого года (52,5);
- процент выпускников, не преодолевших минимальный балл, в 2023 г. значительно снизился по сравнению с предыдущим годом и составил – 4,6, в 2022 году – 9,7%;
- снизился процент выпускников по сравнению с 2022 годом (66,6%), набравших от минимального до 60 баллов, и составил 62,8%;
- в 2022 году процент обучающихся, получивших от 61 до 80 баллов, составлял 14,0%, в 2023 году произошло увеличение на 6,8% (20,1%);
- процент экзаменуемых с высокими результатами (81-99 баллов) в 2022 году составлял 8,0% в 2023 году он составил 11,2%;
- количество участников ЕГЭ по литературе, которые получили 100 баллов в 2022 г., было 10, в 2023 году снизилось до 8 участников.

Данные показатели повышения среднего балла и процента выпускников, получивших высокие баллы в 2023 г. по литературе, говорят о более качественной подготовке к экзамену, осознанному выбору выпускниками экзамена. Незначительные изменения в КИМ по предмету и в критериях оценивания не помешали выпускникам в успешной сдаче экзамена.

Анализируя динамику результатов ЕГЭ по предмету за последние 2 года, можно сделать вывод, что показатели по категориям участников экзамена различны. Так, среди ВТГ, обучающихся по программам СОО, наблюдается снижение доли участников экзамена, набравших балл ниже минимального, на 5,6% относительно 2022 г. (9,7%), также понижение доли участников, получивших тестовый балл от минимального до 60 на 4,3% (с 66,7% -2022 г. до 62,4%-2023 г.). При этом значительное повышение доли участников, получивших от 61 до 80 баллов, с 13,5% (2022 г.) до 21,4% (2023 г.), и доли участников, получивших от 81 до 99 баллов, до 10,9% относительно 2022 г. – 8,3%, но количество участников экзамена, получивших 100 баллов, снизилось до 7 человек по сравнению с 2022 годом – 10.

Среди выпускников, обучающихся по программам СПО, результаты следующие: доля участников экзамена, набравших балл ниже минимального, в 2023 году повысилась до 15,4%, в 2022 году таких обучающихся не было. Снижился показатель доли участников, получивших тестовый балл от минимального до 60: 2022 г. – 90,9%, 2023 г. – 76,9%, наблюдается понижение в доле участников, получивших от 61 до 80 баллов (2022 г. – 9,1%, 2023 г. – 0%), и повышение доли участников, получивших от 81 до 100 баллов, с 0% в 2022 году до 7,7% в 2023 г. По-прежнему нет выпускников этой категории, получивших максимальный балл. Такие нестабильные результаты могут быть объяснены тем, что мотивация на успешную сдачу экзамена у них снижена, т.к. выпускники, обучающиеся по программам среднего профессионального образования, не могут в полном объеме изучать программу по литературе, во многих средних учебных заведениях программу за 10-й и 11-й классы изучают за один год, поэтому обучающиеся не в полном объеме получают знания по отдельным произведениям или вовсе некоторые не изучают. Но можно предположить, что результаты прошлого года дали почву для более качественной подготовки к экзамену. Многие перешли порог, набрав минимальное количество баллов, но также есть и такие, кто набрал высокие баллы.

Анализируя результаты выпускников прошлых лет, сдававших экзамен по литературе в 2023 году, видим следующую картину: сравнивая результаты ВПЛ (2022 г.) с результатами 2023 г., можем констатировать появление в динамике тенденции снижения: снизилась доля не набравших минимальный балл на 3,5%

и доля участников, получивших баллы, от 61 до 80 на 15,6%. Повышение доли участников мы наблюдаем в диапазоне от минимального до 60 баллов на 5,3%, а также в диапазоне от 81 до 99 – на 11%. В 2023 году один выпускник прошлых лет получил высший балл на ЕГЭ.

В 2023 году появилась группа выпускников прошлых лет, не завершивших ГИА в предыдущие годы. 100% результат в диапазоне от минимального до 60 баллов показал единственный её участник.

Участники ЕГЭ с ОВЗ в 2023 году показали высокий процент не сдавших экзамен по сравнению с 2022 годом: 0% (2022 г.) – 33,3% (2023 г.). Результаты в диапазоне от минимального балла до 60 (в 2022 г. – 50%, в 2023 г. – 77,8%). В диапазоне от 61 до 80 баллов – наблюдается снижение показателей с 16,7% в 2022 году до 11,1% в 2023 г. Но в отличие от прошлого года, где доля участников, получивших от 81 до 99 баллов, составляла 0%, в 2023 году наблюдается повышение процента на 11,1.

В разрезе типов ОО наблюдается повышение доли участников, получивших тестовый балл ниже минимального в ОО, обучающихся по программам СПО – 33,3%, в 2022 году – 0%. Также высокий процент не преодолевших порог в этом году мы видим у выпускников вечерних СОШ: 28,6 относительно прошлого года – 20,0%. Снижился процент не сдавших экзамен у выпускников СОШ и СОШ с УИОП на 9 и 5,9 соответственно. Повысился процент не сдавших экзамен в лицеях и гимназиях на 1,4. Для СОШ и СОШ с УИОП снижение процента не сдавших экзамен значимо, это говорит о серьёзной подготовке к экзамену, а вот повышение процента не сдавших ЕГЭ по литературе в лицеях и гимназиях указывает на недостаточно качественную подготовку выпускников.

По одному представителю от обучающихся в лицеях, гимназиях и СОШ с углубленным изучением отдельных предметов получили в этом году 100 баллов.

Повышение доли участников, набравших от 61 до 80 баллов, на 9,4% и от 81 до 99 баллов на 2,2% и снижение процента набравших от минимального до 60 баллов на 3,5 наблюдается в 2023 году и у выпускников СОШ. Пять обучающихся в СОШ на экзамене получили 100 баллов. Мы наблюдаем рост числа выпускников СОШ с высокими баллами, и это говорит о хорошей работе преподавателей и обучающихся в подготовке к ЕГЭ по литературе.

В 2023 году самые низкие показатели в вечерних СОШ, их выпускники либо не сдали экзамен, либо получили минимальные баллы на ЕГЭ по литературе.

Лицеи, гимназии и СОШ с УИОП смогли более качественно подготовить выпускников к ЕГЭ по литературе из-за специфики обучения: углублённое и профильное обучение предмету.

Для сравнительного анализа результатов ЕГЭ по АТЕ определим, что минимальное количество участников экзамена должно быть не менее 10 человек. Таких МО в 2023 году 10. В списке МО с низкой численностью остались 26 МО: МО города Бодайбо и района, МО Катангский район, Ольхонское районное МО (1 чел.); Зиминское городское МО, МО город Свирск, МО Жигаловский район, МО Киренский район, МО Нукутский район, Черемховское районное МО (2 чел.); МО Баяндаевский район, МО Боханский район, МО Заларинский район, Осинский муниципальный район, районное МО Усть-Удинский район (3 чел.); МО Братский район, МО Качугский район, МО Тулунский район (4 чел.); МО Усть-Илимский район, Усольский муниципальный район Иркутской области (5 чел.); МО город Черемхово, МО Нижнеилимский район, Чунское районное МО (7 чел.); МО город Саянск, МО «Эхирит-Булаганский район», МО Шелеховский муниципальный район (8 чел.); Слюдянский муниципальный район (9 чел.).

Участниками экзамена, получившими 100 баллов, являются выпускники г. Иркутска (3 чел.), Иркутского районного МО (1 чел.), МО города Братска (1 чел.), МО Киренского района (1 чел.), Усть-Кутского МО (1 чел.), МО Шелеховского муниципального района (1 чел.). В г. Иркутске были высокие результаты и в 2022 (5 чел.), и в 2021 году (4 чел.). В Усть-Кутском МО в 2021 году 1 выпускник набрал 100 баллов за экзамен, в 2022 году таких выпускников не было. В остальных МО за прошедшие два года (2021-2022 гг.) участников экзамена со 100 баллами не было.

В 2023 году, по сравнению с 2022 годом, количество участников экзамена снизилось на 18 человек (239/221). В г. Иркутске уменьшилась доля участников экзамена, не достигших минимального тестового балла и от минимального до 60 т. б., и повысилась доля получивших баллы в диапазонах 61-80 и 81-100 т. б. Также снижение доля участников экзамена по этим же показателям в МО Братского района, но также здесь наблюдается и снижение доли в диапазоне от 61 до 80 т. б., и повышение в диапазоне от 81 до 100 т. б. Это свидетельствует о работе, проводимой в МО, которая способствует повышению результатов ЕГЭ по литературе.

Участники, получившие от 81 до 99 т. б., присутствуют только в 9 МО, в 2022 году их тоже было 9 (расположены по мере убывания доли названных участников): МО город Усть-Илимск (19,1%; 21 чел.); МО города Братска (17,7%, 68 чел.), МО города Иркутска (14,9%, 221 чел.), МО Тайшетский район (12,5%; 16 чел.), МО «Нижнеудинский район» (11,8%, 17 чел.), МО город Тулун (8,3%, 12 чел.), Ангарский городской округ (7,9%, 63 чел.), Усть-Кутское МО (7,7%, 13 чел.), Иркутское районное МО (3,2%; 31 чел.).

Таким образом, связи между количеством участников экзамена и высокими результатами не выявлено. Вероятно, результат в большей степени

определяется качеством обучения в МО. В пяти МО (Ангарский городской округ, г. Иркутск, г. Усть-Илимск, г. Братск, МО Тайшетский район) уменьшилась численность участников экзамена; в пяти МО: Иркутском районном МО, МО «Нижнеудинский район», Усть-Кутское МО, МО город Усолье-Сибирское, МО город Тулун численность участников увеличилась. Эти результаты могут свидетельствовать о возможностях МО для получения высоких результатов. АТЕ следует вернуться к уточнению методики обучения литературе/подготовке к ЕГЭ по предмету. В 4 МО (г. Иркутск, Усть-Илимск, г. Братск МО, Тайшетский район) численность участников экзамена уменьшилась, но доля экзаменуемых, получивших высокие баллы, увеличилась. В Иркутском районном МО численность участников экзамена выросла, выросла и доля высокобалльников. В этих МО ведется работа, позволяющая получать стабильные результаты, и выбирают экзамен по литературе более мотивированные выпускники.

В 7 МО с количеством участников экзамена более 10 человек имеется доля участников, набравших балл ниже минимального. В МО «Нижнеудинского района», в Усть-Кутском МО и в МО Тайшетский район в 2023 году данный показатель равен 0.

Вышесказанное свидетельствует о положительной динамике в МО Иркутской области, о планомерной работе по улучшению результатов ЕГЭ по литературе.

Несмотря на наличие участников, не достигших минимального балла, можно отметить положительную динамику, которая может свидетельствовать о корректировке процесса обучения литературе в старших классах: а) при уменьшении количества участников экзамена уменьшилась и доля экзаменуемых, не набравших минимального балла, по сравнению с 2022 годом, в г. Усть-Илимске; б) при увеличении численности участников экзамена уменьшилась доля экзаменуемых, не набравших минимального балла, по сравнению с 2022 годом, в МО «Нижнеудинского района»; МО Усть-Кутского района.

В этом году среди ОО, продемонстрировавших наиболее высокие результаты, выделены две организации: МБОУ г. Иркутска лицей № 3, МБОУ Гимназия № 44 г. Иркутска.

Два года подряд в МБОУ г. Иркутска лицей № 3 13 выпускников выбирают экзамен по литературе, все подтверждают освоение основной образовательной программы, и из них 31% показывают высокие результаты в диапазоне получивших от 81 до 99 баллов. МБОУ Гимназия № 44 г. Иркутска в 2022 и 2023 гг. представляло на экзамене 9 и 8 выпускников соответственно. Если в 2022 г.

высокобалльников не было, то в 2023 г. их процент составил 50. Доля не достигших минимального балла равна нулю, как в 2023, так и в 2022 гг.

В 2023 году две образовательные организации продемонстрировали относительно низкие результаты ЕГЭ по предмету: МАОУ города Иркутска гимназия № 2, МОУ ИРМО "СОШ поселка Молодежный".

В прошлом году выпускники МАОУ города Иркутска гимназия № 2 показали высокие результаты. Выпускники – 4 участника: МОУ ИРМО "СОШ поселка Молодежный" в 2022 году набрали баллы от минимального до 60. В этом году выпускников 13, и 7,7% из них не достигли минимального балла.

ГАУ ИО ЦОПМКИМКО

3. АНАЛИЗ РЕЗУЛЬТАТОВ ВЫПОЛНЕНИЯ ЗАДАНИЙ КИМ

3.1. Краткая характеристика КИМ по учебному предмету

Использованные на ЕГЭ по литературе КИМ, включавшие различные по уровню сложности задания, позволили выявить качество усвоения участниками ЕГЭ основных элементов содержания различных разделов курса литературы, степень сформированности предметных компетенций и общеучебных навыков (аналитического осмысления художественного текста, его интерпретации, сопоставления литературных явлений и фактов, написания аргументированного ответа на проблемный вопрос и т.п.). Какого-либо усложнения заданий по сравнению с 2022 годом, что предопределило бы резкое снижение результативности ЕГЭ, не отмечено.

В 2023 году произошли незначительные изменения в КИМ по литературе: изменена формулировка задания 9 – снято указание точного количества правильных ответов, которое теперь в зависимости от анализируемого произведения (фрагмента произведения) может варьироваться от 2 до 4 (ранее в задании требовалось выбрать 3 правильных ответа из 5 предложенных).

В КИМ ЕГЭ по литературе в 2023 году выделены две части и принята сквозная нумерация заданий. КИМ включает в себя 12 заданий, различающихся формой и уровнем сложности.

В вариантах КИМ предлагается выполнение заданий, содержащих вопросы к анализу литературных произведений. Использованные на ЕГЭ по литературе КИМ 2022 и 2023 годов имеют разный перечень произведений. В 2022 экзаменуемым были предложены задания по следующим произведениям: роману И.А. Гончарова «Обломов», повести Н.В. Гоголя «Шинель», рассказу А.И. Солженицына «Матрёнин двор», сказке М.Е. Салтыкова-Щедрина, стихотворениям Ф.И. Тютчева, И.В. Гёте. В 2023 году задания были предложены по другим произведениям: роману А.С. Пушкина «Капитанская дочка» (изучается в 8-м классе), пьесе А.Н. Островского «Гроза» (изучается в 10-м классе), роману Л.Н. Толстого «Война и мир» (10-й класс), поэме А.Т. Твардовского «Василий Тёркин», повести А.И. Солженицына «Один день Ивана Денисовича» (анализируются в 11-м классе), творчеству А.А. Фета. Эти анализируемые произведения 2022-2023 гг. изучаются в основном в старших классах, их анализу уделяется большое количество времени, при подготовке к экзамену перечитываются выпускниками. Отбор содержательных элементов вариантов 2023 года, как и в прошлом году, осуществлялся с учётом их значимости в общеобразовательной подготовке экзаменуемых. Содержание КИМ представлено в Кодификаторе проверяемых требований к результатам освоения основной образовательной программы основного общего образования

и элементов содержания для проведения основного государственного экзамена по литературе.

Задание 10.1/10.2 прошлого года строилось на анализе зарубежного произведения (10.1. Каким настроением проникнуто стихотворение И.В. Гете? 10.2. Как душевные движения героя стихотворения перекликаются с миром природы?) В варианты КИМ этого года не включены зарубежные произведения, но допускается выбор экзаменуемым примера для контекстного сопоставления не только из отечественной, но и из зарубежной литературы («Назовите произведение отечественной или зарубежной поэзии (с указанием автора), в котором раскрывается тема любви к родному краю. В чём сходно (или чем различно) звучание данной темы в выбранном произведении и приведённом стихотворении Н.М. Рубцова»).

Задания на сопоставление (6 и 11) этого года и 2022-го тематически отличаются: в прошлом году для сопоставления были предложены важные для отечественной литературы темы – тема образования (Назовите произведение отечественной или зарубежной литературы (с указанием автора), в котором раскрывается тема образования. В чем это произведение можно сопоставить с романом «Обломов»?) и тема взаимоотношения человека и природы (лирика), в 2023 году – тема любви к родному краю в лирическом произведении (В каком произведении говорится про любовь к родному краю?) и образ любимого города, тема любви в прозаическом произведении (В каких произведениях герои преодолевают жизненные испытания и обретают любовь?).

В чем заключается особенность структуры КИМ ЕГЭ 2023 года?

В КИМ предлагается выполнение заданий, содержащих вопросы к анализу литературных произведений.

Часть 1 включает в себя два комплекса заданий.

Первый комплекс заданий относится к фрагменту эпического произведения, или лироэпического, или драматического произведения: 4 задания с кратким ответом (1–4), требующих написания слова/слов, или словосочетания, или последовательности цифр, и 2 задания с развёрнутым ответом в объёме 5–10 предложений (5, 6).

Второй комплекс заданий относится к лирическому произведению: 3 задания с кратким ответом (7-9) и 2 задания с развёрнутым ответом в объёме 5–10 предложений (10, 11).

Часть 1 в этом году включает в себя альтернативные задания: обучающимся предлагается на выбор выполнить задание 5.1. или 5.2., а также 10.1 или 10.2. Второй вариант подобных заданий требует от обучающихся понимания роли литературоведческих терминов в художественном тексте.

Общая структура части 1 подчинена задаче широкого содержательного охвата литературного материала. Художественные тексты, предлагаемые для анализа, позволяют проверить не только знание выпускниками конкретных произведений, но и способность анализировать текст с учётом его жанровой принадлежности; 2 задания предполагают выход в широкий литературный контекст (обоснование связи данного художественного текста с другими произведениями по указанным в заданиях аспектам сопоставления). Таким образом, опора на внутриспредметные связи изученного курса позволяет обеспечить дополнительный охват содержания проверяемого литературного материала.

Следование предложенному алгоритму работы позволяет экзаменуемым выявить место и роль эпизода (сцены) в общей структуре произведения (анализ фрагмента), раскрыть сюжетно-композиционные, образно-тематические и стилистические особенности анализируемого текста, обобщить свои наблюдения с выходом в литературный контекст.

Задание 5 в КИМ 2023 года было достаточно разнообразным и позволяло участникам ЕГЭ продемонстрировать степень сформированности навыков анализа фрагмента прозаического или драматического произведения. Были предложены для анализа фрагменты из произведений А.С. Пушкина «Капитанская дочка» и А.Н. Островского «Гроза». Так, например, нужно было показать умение раскрыть образно-психологические (сложность, неординарность образа героя, противоречивость чувств, особенности внутреннего мира героев; способы раскрытия эмоционального состояния героев, авторское отношение к героям) и идейно-тематические (критическое отношение к героям произведения, отражение эпохи в произведении) особенности анализируемых текстов. Не все задания оказались посильными участникам ЕГЭ по литературе. Но причина этой сложности не в самом задании, а в некачественной подготовке выпускников. Эпические и драматические произведения, фрагменты из которых были предложены в 1-й части, входят в список обязательных для изучения произведений как базового, так и профильного уровней образовательного стандарта по литературе (Обязательный минимум содержания основного общего и среднего (полного) общего образования по литературе).

В задании 10 для анализа были предложены в основном малознакомые лирические произведения поэтов второй половины XX века, имена которых перечислены в кодификаторе (Н. Рубцов, Ю. Визбор), и потому участники ЕГЭ должны были применить сформированные навыки анализа поэтического текста к незнакомому им произведению.

Задания 6 и 11 проверяли умение выпускников сопоставлять предложенные темы и проблемы, выбрав соответствующий литературный контекст. По мнению экспертов РПК, все предложенные в 2023 году задания соотносились с изученными на уроках литературы приемами анализа литературного произведения, связанными с умением находить детали, ключевые слова, с помощью которых создается характер героя художественного произведения, раскрывается его эмоционально-психологическое состояние, выражается идейно-тематическое содержание.

Задания на сопоставление выбранных участниками ЕГЭ произведений с исходным фрагментом /стихотворением позволяли проверить знание традиционных сквозных тем и образов русской литературы (жизнеутверждающие мотивы в поэзии; образ родины в лирике; тема любви в литературе). Несмотря на содержательное разнообразие заданий 6 и 11 в КИМ основного и резервных этапов, большинство заданий были традиционными, относящимися к базовым. Сложность вызвало задание, связанное с анализом образа любимого города (большинство участников расширили понятие «город» и писали не о конкретном городе, как предполагалось по исходному стихотворению, а о любых географических местах (родина, деревня), в результате чего сопоставление было натянутым, немотивированным). Но указанные сложности связаны не с содержанием КИМ, а с качеством подготовки участников ЕГЭ по литературе и их общекультурной эрудицией.

Часть 2 работы требует от участников ЕГЭ написания полноформатного развернутого сочинения на литературную тему. Таким образом, к отработанному в части 1 литературному материалу добавляется ещё один содержательный компонент проверяемого курса. Экзаменуемому предлагались в этом году 5 тем (12.1–12.5). Эпические и драматические произведения, предложенные во 2-й части (5 задание), входят в список обязательных для изучения произведений как базового, так и профильного уровней образовательного стандарта по литературе (Обязательный минимум содержания основного общего и среднего (полного) общего образования по литературе). Экзаменуемым были предложены следующие произведения: комедия А.С. Грибоедова «Горе от ума», поэма Н.В. Гоголя «Мертвые души», роман Л.Н. Толстого «Война и мир», роман Ф.М. Достоевского «Преступление и наказание», поэма А.Т. Твардовского «Василий Тёркин», повесть А.И. Солженицына «Один день Ивана Денисовича», лирика А.А. Фета. Анализу данных произведений уделяется достаточное количество часов в школьном курсе изучения литературы.

Внутренняя логика компоновки набора из пяти тем определяется несколькими подходами. Темы сочинений охватывают важнейшие этапы отечественного историко-литературного процесса и формулируются по

произведениям древнерусской литературы, классики XVIII в., литературы XIX – XXI веков (включая новейшую литературу 1990–2000-х гг.).

В этом году тема заданий 12.1 в вариантах КИМ включала в себя анализ произведений XIX века, формулировка задания 12.2 охватывала анализ лирики XIX века. Тема сочинения 12.3 предлагала анализ произведений XX века, а 12.4 – анализ отечественной поэзии XX – начала XXI веков.

Тема 12.5 отражает диалог литературы и других видов искусств (живописи, театра, кино и др.), предполагает выявить у выпускников знание особенностей других видов искусств, умения апеллировать понятийным аппаратом не только литературоведения, но и живописи, театра. В 2022 году задание требовало описания конкретных приёмов иллюстрирования («К каким приёмам изображения Вы бы обратились при иллюстрировании сказок М.Е. Салтыкова-Щедрина?»), в 2023 году упрощены были формулировки заданий этой темы («Мои советы актёру, работающему над ролью городничего в постановке пьесы Н.В. Гоголя «Ревизор»», «Какие эпизоды из романа Ф.М. Достоевского «Преступление и наказание» представляют интерес для художника-иллюстратора?»).

Экзаменационная работа по литературе 2023 года, как и работа 2022 года, проверяет владения следующими видами деятельности:

- осознанное, творческое чтение художественных произведений разных жанров (все типы заданий);
- различные виды пересказа (12.1–12.5);
- определение принадлежности литературного (фольклорного) текста к тому или иному роду и жанру (1–4, 7-9);
- анализ текста, выявляющий авторский замысел и различные средства его воплощения; определение мотивов поступков героев и сущности конфликта (все типы заданий);
- письменные интерпретации художественного произведения (6, 11, 12.1-12.5);
- выявление языковых средств художественной образности и определение их роли в раскрытии идейно-тематического содержания произведения (все типы заданий);
- самостоятельный поиск ответа на вопрос, комментирование художественного текста (5.1/5.2, 10.1/10.2,6,11);
- написание развёрнутых ответов, в том числе в жанре сочинения, на основе литературных произведений (12.1-12.5);
- сравнение, сопоставление, классификация, ранжирование объектов по одному или нескольким предложенным основаниям, критериям;

самостоятельное определение оснований для сопоставления и аргументация позиций сопоставления (6,11).

3.2. Анализ выполнения заданий КИМ

Анализ выполнения КИМ в этом разделе выполняется на основе результатов всего массива участников основного периода ЕГЭ по учебному предмету в Иркутской области вне зависимости от выполненного участником экзамена варианта КИМ.

3.2.1. Статистический анализ выполнения заданий КИМ

Для анализа основных статистических характеристик заданий используется обобщенный план варианта КИМ по предмету с указанием средних по региону процентов выполнения заданий каждой линии.

Таблица 13

Номер задания в КИМ	Проверяемые элементы содержания / умения	Уровень сложности задания	Процент выполнения задания в Иркутской области ⁴				
			средний	в группе не преодолевших минимальный балл	в группе от минимального до 60 т. б.	в группе от 61 до 80 т. б.	в группе от 81 до 100 т. б.
1	Сведения по теории и истории литературы. Определение литературного рода, жанра, направления / Владение теоретико-литературными понятиями, умение определять основные элементы содержания и художественной структуры изученных произведений.	Б	89,7	63,0	86,5	99,2	100
2	Умение воспроизводить содержание литературного произведения.	Б	69,5	29,6	62,3	85,7	94,6
3	Установление соответствия / Умение воспроизводить содержание литературного произведения.	Б	71,7	22,2	66,0	89,1	90,5
4	Владение теоретико-литературными понятиями.	Б	66,0	18,5	60,9	80,7	85,1
7	Сведения по теории и истории литературы / Владение теоретико-литературными понятиями.	Б	66,7	14,8	58,5	91,6	86,5

⁴ Вычисляется по формуле $p = \frac{N}{nm} \cdot 100\%$, где N – сумма первичных баллов, полученных всеми участниками группы за выполнение задания, n – количество участников в группе, m – максимальный первичный балл за задание.

Номер задания в КИМ	Проверяемые элементы содержания / умения	Уровень сложности задания	Процент выполнения задания в Иркутской области ⁴				
			средний	в группе не преодолевших минимальный балл	в группе от минимального до 60 т. б.	в группе от 61 до 80 т. б.	в группе от 81 до 100 т. б.
8	Сведения по теории и истории литературы / Владение теоретико-литературными понятиями.	Б	87,5	55,6	84,1	97,5	100
9	Владение теоретико-литературными понятиями (образные средства).	Б	60,9	40,7	51,8	79,8	83,8
5 (К1)	Соответствие ответа заданию / Умение анализировать фрагмент эпического, лироэпического или драматического произведения в заданном направлении, демонстрируя понимание произведения.	П	88,2	46,3	86,5	96,6	98,7
5 (К2)	Привлечение текста произведения для аргументации / Умение аргументировать свои суждения на уровне анализа важных для выполнения задания фрагментов, образов, микротем, деталей, не допуская фактических ошибок, не искажая авторскую позицию.		83,5	42,6	80,1	94,5	98,0
5 (К3)	Логичность и соблюдение речевых норм / Умение излагать свои мысли, не допуская речевых и логических ошибок.	П	72,3	38,9	67,0	81,9	96,0
6 (К1)	Сопоставление выбранного произведения с предложенным текстом / Умение самостоятельно подбирать для контекстного сопоставления произведение, грамотно и безошибочно сопоставлять это произведение с предложенным текстом в заданном направлении анализа.	П	80,8	24,1	76,4	95,4	100
6 (К2)	Привлечение текстов произведений для аргументации / Умение аргументировать свои суждения на уровне анализа важных для выполнения задания фрагментов, образов, микротем, деталей, не допуская фактических ошибок.		58,4	12,0	49,8	76,1	90,2

Номер задания в КИМ	Проверяемые элементы содержания / умения	Уровень сложности задания	Процент выполнения задания в Иркутской области ⁴				
			средний	в группе не преодолевших минимальный балл	в группе от минимального до 60 т. б.	в группе от 61 до 80 т. б.	в группе от 81 до 100 т. б.
6 (К3)	Логичность и соблюдение речевых норм / Умение излагать свои мысли, не допуская речевых и логических ошибок Соответствие ответа заданию / Умение анализировать лироэпическое произведение в заданном направлении, демонстрируя понимание произведения и не искажая авторской позиции.		61,3	13,0	53,8	75,2	94,6
10 (К1)	Соответствие ответа заданию / Умение анализировать лироэпическое произведение в заданном направлении, демонстрируя понимание произведения и не искажая авторской позиции.	П	86,4	40,7	84,9	93,3	99,3
10 (К2)	Привлечение текста произведения для аргументации / Умение аргументировать свои суждения на уровне анализа важных для выполнения задания фрагментов, образов, микротем, деталей, не допуская фактических ошибок.	П	82,2	31,5	79,8	90,8	98,7
10 (К3)	Логичность и соблюдение речевых норм / Умение излагать свои мысли, не допуская речевых и логических ошибок		71,3	31,5	65,6	81,9	97,3
11 (К1)	Сопоставление выбранного произведения с предложенным текстом / Умение самостоятельно подбирать для контекстного сопоставления произведение, грамотно и безошибочно сопоставлять это произведение с предложенным текстом в заданном направлении анализа.	П	55,7	9,3	38,8	92,0	98,7
11 (К2)	Привлечение текстов произведений для аргументации / Умение аргументировать свои суждения на уровне анализа важных для выполнения задания фрагментов, образов, микротем, деталей, не допуская фактических ошибок.		43,9	3,7	27,0	73,5	95,6

Номер задания в КИМ	Проверяемые элементы содержания / умения	Уровень сложности задания	Процент выполнения задания в Иркутской области ⁴				
			средний	в группе не преодолевших минимальный балл	в группе от минимального до 60 т. б.	в группе от 61 до 80 т. б.	в группе от 81 до 100 т. б.
11 (К3)	Логичность и соблюдение речевых норм / Умение излагать свои мысли, не допуская речевых и логических ошибок. Соответствие ответа заданию / Умение анализировать лироэпическое произведение в заданном направлении, демонстрируя понимание произведения и не искажая авторской позиции.	В	46,2	1,9	29,4	78,6	94,6
12 (К1)	Написание полноформатного развернутого сочинения на литературную тему. Соответствие сочинения теме и её раскрытие / Умение создавать связный текст на литературную тему.		66,1	2,5	55,8	92,2	98,7
12 (К2)	Привлечение текста произведения для аргументации / Умение аргументировать свои суждения на уровне анализа важных для выполнения задания фрагментов, образов, микротем, деталей, не допуская фактических ошибок.		62,3	2,5	52,7	84,0	97,3
12 (К3)	Опора на теоретико-литературные понятия / Умение грамотно и фактически точно включать в сочинение и использовать для анализа текста произведения(-ий) теоретико-литературные понятия в целях раскрытия темы сочинения.		58,0	2,5	47,7	81,0	92,8
12 (К4)	Композиционная цельность и логичность изложения мыслей / Умение логически связывать смысловые части сочинения, выстраивать композицию текста, избегая необоснованных повторов.		66,4	2,5	58,0	87,1	98,2
12 (К5)	Следование нормам речи / Умение создавать связный текст- рассуждение в соответствии с нормами современного русского литературного языка.		60,1	2,5	51,2	80,7	92,8
12 (К6)	Соблюдение орфографических норм.		72,1	3,7	65,8	93,3	94,6

Номер задания в КИМ	Проверяемые элементы содержания / умения	Уровень сложности задания	Процент выполнения задания в Иркутской области ⁴				
			средний	в группе не преодолевших минимальный балл	в группе от минимального до 60 т. б.	в группе от 61 до 80 т. б.	в группе от 81 до 100 т. б.
12 (К7)	Соблюдение пунктуационных норм.		58,5	0	49,6	79,8	90,5
12 (К8)	Соблюдение грамматических норм.		75,6	3,7	69	97,5	100

Учитывая данные проведенного статистического анализа, можно сделать вывод о том, что усвоение всех элементов содержания, умений и видов деятельности (прежде всего осознанное, творческое чтение художественных произведений разных жанров; анализ текста, выявляющий авторский замысел и различные средства его воплощения; определение мотивов поступков героев и сущности конфликта; выявление языковых средств художественной образности, определение их роли в раскрытии идейно-тематического содержания произведения) всеми школьниками региона в целом можно считать достаточным. Это подтверждается в 2023 году, как и в 2022 г., результатами заданий базового уровня (тестовая часть), где процент выполнения заданий базового уровня более 50 почти во всех группах, кроме не преодолевших минимальный балл, и повышенного и высокого уровней, где процент выполнения заданий более 15 также почти во всех группах, кроме не преодолевших минимальный балл.

Выпускники, не преодолевшие минимальный балл, преодолели 50% рубеж только в 1-м и 8-м заданиях базового уровня как в 2023 году, так и в 2022 г., где нужно было показать знания теории литературы и литературных понятий. Остальные знания и умения, представленные в таблице, этой группой выпускников не до конца изучены и выполнены с результатом менее 50%. Самый низкий процент выполнения задания 7 – 14,8%, где выпускники, не преодолевшие минимальный балл, должны были показать сформированность умений владения теоретико-литературными понятиями в лирическом произведении. Самый высокий процент выполнения задания 8 – 55,6, который показывает знание такого литературного приёма, как «сравнение». Данное задание на максимальный и высокий баллы выполнили и остальные группы участников экзамена. Задание 9 базового уровня, где проверялись знания

образных средств выразительности в лирическом произведении, для всех групп от минимального до 100 баллов оказалось сложным. Здесь самый низкий процент выполнения и самый низкий средний балл.

С заданиями повышенного уровня сложности экзаменуемые справились на достаточном уровне. Средний процент выполнения задания 5 по каждому критерию оценивания от 50 и выше, кроме группы участников экзамена, не преодолевших минимальный балл. Только задание 11 на сопоставление лирических произведений вызвало трудности в группе выпускников, набравших от минимального до 60 баллов. Здесь процент выполнения относительно групп с высокими баллами от 61 до 100 ниже 50, но всё же выше 15. Задание 10 по критерию 3 «Логичность и соблюдение речевых норм» в группе выпускников, набравших от минимального до 60 баллов, также вызвало некоторые трудности. Здесь мы тоже наблюдаем низкий процент выполнения относительно групп с высокими баллами. В целом сформированность умений анализировать фрагмент эпического (5-е задание) и лирического текста (10-е задание) в заданном направлении анализа, привлечение текста произведения для аргументации выпускниками групп с баллами от минимального и выше показаны на высоком уровне. Третий критерий - «Логичность и соблюдение речевых норм», который проверяет умение излагать свои мысли, не допуская речевых и логических норм, в заданиях повышенного уровня сложности (5 и 10), западает, как и в прошлом году. Все группы выпускников показывают низкий процент выполнения по сравнению с другими критериями. Выпускники не в должной мере владеют навыками грамотно излагать текст и логично подкреплять тезисы цитатами. Но всё же он намного выше критического значения -15%.

Заметно выше прошлогодних результатов оказался процент выполнения «контекстных» заданий 6 и 11 по всем критериям. Ниже 15% показали результаты выпускники, вошедшие в группу не преодолевших минимальный балл. В остальных группах по 6-му и 11-му заданиям процент выше 15.

Задания на сравнение и поиск контекста практически всегда вызывают у выпускников затруднения, но в этом году процент не справившихся с заданиями выше. Выпускники, набравшие от минимального до 100 баллов, показали сформированность таких умений, как умение самостоятельно подбирать для контекстного сопоставления произведение, умение аргументировать свои суждения. Это объясняется стабильностью в заданиях на сопоставление относительно прошлого года, где вместо двух произведений второй год подряд необходимо выбрать только одно произведение на сопоставление. По критерию 1 в группе от 81 до 100 баллов 100% выполняемость в 2023 году.

И опять же по третьему критерию «Логичность и соблюдение речевых норм» результаты ниже, чем по другим критериям, но всё же выше 15%, кроме группы не преодолевших минимальный балл.

С заданием 12 высокого уровня (сочинение) не справилась группа не преодолевших минимальный балл. Процент выполнения задания очень низкий по всем критериям, наблюдается даже 0% по критерию «Соблюдение пунктуационных норм». По данному критерию в остальных группах также низкий процент выполнения.

Написание сочинения требует большой меры познавательной самостоятельности и в наибольшей степени отвечает специфике литературы как вида искусства и учебной дисциплины, ставящей своими целями формирование квалифицированного читателя с развитым эстетическим вкусом и потребностью к духовно-нравственному и культурному развитию. Таких умений как раз и не показали выпускники данной группы.

В основном выпускники в 2023 году справились с выполнением 12-го задания (сочинения), показали, что умеют писать сочинение на литературную тему.

С заданиями высокого уровня 12 (сочинение) лучше справились участники группы, набравшие от 81 до 100 баллов. Процент выполнения заданий по каждому из 8 критерий высок – от 98,7 до 100. Максимальные 100% в данной группе наблюдаются за соблюдением грамматических норм. Достаточно высок процент написания сочинения по первому (Соответствие сочинения теме и её раскрытие) (98,7) и четвёртому (Композиционная цельность и логичность изложения мыслей) (98,2) критериям у этой группы обучающихся.

Остальные группы участников экзамена также на должном уровне, выше 15%, выполнили 12-е задание.

По итогам экзаменационной кампании 2023 года в отношении ЕГЭ по литературе можно сказать, что в регионе выпускниками на должном уровне показана сформированность таких умений, как владение теоретико-литературными понятиями, воспроизводство содержания литературного произведения. Умение анализировать фрагменты эпического и лирического произведений, сопоставлять произведения, привлекать тексты произведений для аргументации своего мнения, умение создавать связный текст на литературную тему, соблюдение орфографических и грамматических норм.

На достаточном уровне всеми группами, кроме группы не преодолевших минимальный балл, в регионе сформированы такие умения, как умение излагать свои мысли, не допуская речевых и логических ошибок, а также умение в соответствии с правилами расставлять знаки препинания.

3.2.2. Содержательный анализ выполнения заданий КИМ

Задания 5 (5.1. и 5.2), 6, 10 (10.1. и 10.2), 11 относятся к заданиям повышенного уровня сложности и требуют от выпускников умения определять конкретно-историческое и общечеловеческое значение художественного произведения, владеть практическими навыками анализа текста на различных уровнях, в том числе и контекстным анализом. Данные задания предполагают написание развернутого ответа ограниченного объема. Задания ориентированы на хорошее знание текста, умение его анализировать в нужном ракурсе и строить на этой основе свой собственный текст.

Большинство выпускников групп разной степени успешности, представленных в таблице, выполняя задания № 5, 10, показали уверенное умение формулировать ответ на вопрос (К1), анализируя текст, привлекать его для аргументации своих суждений (К2), при этом соблюдая логику мысли и речевые нормы (К3).

Анализ результатов задания 5 (5.1/5.2) по прозаическому или драматическому тексту показал, что 88,2% экзаменуемых успешно справились с заданием, т.е. дали ответ, который свидетельствует о понимании фрагмента текста. 83,5% выпускников убедительно обосновывали свои тезисы, привлекая текст для аргументации суждений на уровне анализа важных для выполнения заданий фрагментов, образов, микротем, деталей, кроме того, не допустили фактических ошибок и искажений авторской позиции. Логические и речевые ошибки отсутствуют у 72,3% участников экзамена.

Задания повышенного уровня (№ 10) по поэтическому тексту в среднем выполнены на 86,4% по критерию «Соответствие ответа заданию», «Привлечение текста произведения для аргументации» – на 82,2%, «Логичность и соблюдение речевых норм» – на 71,3%

Обучающимся были предложены следующие задания:

5.1. Какую роль в данной сцене играют второстепенные персонажи?

5.2. Как данная сцена подготавливает признание Катерины?

А также задания 10:

10.1. Почему поэт называет свою лиру «медлительной»?

10.2. Как в стихотворении Н.М. Рубцова соотносятся между собой «большая» Земля и «малая» родина?

Типичными ошибками при ответах на задания 5.1. и 5.2, 10.1 и 10.2 в этом году стали:

- 1) неглубокое понимание текстов художественных произведений,
- 2) непонимание образной природы словесного искусства,
- 3) неумение работать с ключевыми словами.

Не было приоритетного выбора экзаменуемыми того или иного вопроса (5.1 или 5.2), вопросы одинакового уровня сложности требуют содержательного анализа приведённого фрагмента. Выпускники в целом давали верные ответы на вопросы, отмечая, что второстепенные персонажи пьесы «Гроза» в приведённом отрывке создают картину беспросветной жизни тёмного патриархального Калинова, а также замечая, что именно второстепенные персонажи усиливают страх Катерины. Но ответы часто носили односторонний характер, что не снижало оценки за ответ в целом. Не заявляли об особой роли Кулигина, не увидели потенциала ремарок.

В слабых работах по этому заданию был допущен ряд типичных ошибок, которые были связаны с невнимательным прочтением фрагмента и непониманием ключевых слов вопроса, а также с вольной интерпретацией фрагмента, в котором фактическая ошибка практически неотличима от искажения авторской позиции. Рассуждения носили порой поверхностный характер, за многословностью ответа скрывался небогатый набор тезисов, которые были зачастую лишены доказательной основы («Автор намекает на дальнейшую судьбу Катерины через диалог второстепенных персонажей»). Не распознав жалости во фразе персонажа («Должно быть, бабочка-то очень боится, что так торопится спрятаться»), многие выпускники увидели метафору там, где её не было: «В приведённой сцене «Грозы» второстепенные персонажи играют важную роль. Они словно проводят параллель между Катериной и бабочкой. Бабочка боится и торопится спрятаться, Катерина тоже боится».

Выполняя задания по стихотворению Н.М. Рубцова «Давай, Земля, немножко отдохнём», обучающиеся чаще выбирали вариант 10.2. Причина выбора - недостаточное понимание роли художественных средств в произведении. Ответы по заданию 10.1 были слабее ответов задания 10.2. Обучающиеся отмечали, что стихотворение можно отнести к философской лирике, увидели риторические восклицания и обращения, верно раскрыли настроение стихотворения: настроение умиротворения, воодушевления, спокойствия. В слабых работах рассуждения либо не подтверждены текстом, либо текст привлекается на уровне немотивированного цитирования, порой делались ложные умозаключения. Так, например, в выражении «медлительная лира» не увидели метафоричность, а трактовали в прямом значении, а именно «инструмент для воспевания своих чувств». Некоторые экзаменуемые неверно определили основную мысль, указав, что стихотворение «наполнено пессимизмом», посвящено «закату жизни», сосредоточившись на отдельных словах и формах («немножко отдохнём», глаголах прошедшего времени). То есть выпускники забыли о том, что слово в поэзии зависит от других слов и, самое

главное, от всего контекста стихотворения, не смогли увидеть целостную, законченную структуру всего произведения, что привело к ошибочным тезисам.

В целом обучающиеся при выполнении заданий 5 и 10 продемонстрировали умения аналитической работы с художественным текстом, т.е. в большинстве ответов есть понимание авторской позиции, выпускники видят способы ее выражения в тексте, художественные приемы, используемые автором, и т.д. Собственная точка зрения, которая присутствовала в отдельных ответах (но не являлась обязательной при оценивании), в целом не противоречит художественному замыслу писателя.

В этом году задания на сопоставление требовали привлечения обучающимися только одного текста, при этом текст и выбранного, и исходного должен быть представлен на уровне анализа важных для раскрытия темы фрагментов художественных произведений. Необходимо отметить, что сопоставительные задания выполняют традиционно хуже. Задания 6 и 11 проверяют умение участников ЕГЭ по литературе сопоставлять данное произведение с другими произведениями русской и зарубежной литературы в заданном направлении (находить литературный контекст, выбирать основания для сопоставления, аргументировать суждения текстом, делать выводы и т.п.).

Обучающимся были предложены следующие задания:

6. Назовите произведение отечественной или зарубежной литературы (с указанием автора), в котором герой (героиня) переживает душевный надлом. В чём схожи (или чем различаются) ситуации, в которых оказались герой (героиня) выбранного произведения и Катерина Кабанова?

11. Назовите произведение отечественной или зарубежной поэзии (с указанием автора), в котором раскрывается тема любви к родному краю. В чём сходно (или чем различно) звучание данной темы в выбранном произведении и приведённом стихотворении Н.М. Рубцова?

Типичными ошибками при ответах на задания 6, 11 в этом году стали:

1) подмена сравнения художественных текстов автономными комментариями исходного художественного текста (или его фрагмента) и выбранного для сопоставления произведений;

2) отсутствие привлекаемого для аргументации текста.

Работы по заданию 6 были удачнее, сильнее (сопоставление прозаического текста), чем сопоставление лирических текстов задания 11.

При выполнении задания 6 обучающиеся сравнивали текст пьесы А.Н. Островского «Гроза» с текстами Ф.М. Достоевского «Преступление и наказание», Н.В. Гоголя «Шинель», И.С. Тургенева «Отцы и дети» и др. Подобные примеры были ожидаемы. Стоит отметить, что часто сопоставления проводились не на литературоведческом, а на бытовом уровне, например,

несколько человек всего заявило о внутреннем конфликте героев. Много было подобных утверждений: «После убийства старухи Раскольников ломается». «Схожесть ситуаций Раскольникова и Катерины в том, что они оба скрывают секреты». «Оба героя признаются в своих поступках». «Различие заключается в том, что Раскольников скрывал убийство, а Катерина – измену». К сожалению, слабые ответы при сопоставлениях содержали досадные фактические ошибки и поверхностное сопоставление («...после содеянного Раскольников сошёл с ума»).

Сложным для многих выпускников оказалось задание, связанное с сопоставлением произведений, в которых раскрывается тема любви к родному краю. При выполнении задания 11 обучающиеся часто обращались к русской классике, к стихотворениям А.С. Пушкина, М.Ю. Лермонтова, С.А. Есенина. Очень редко для сопоставления привлекались тексты современных авторов, а если и привлекались, то часто это был сбивчивый пересказ всего, что вспомнили. Например, сопоставляя текст Н. Рубцова с произведением Р. Рождественского «Что же такое «мы»?», экзаменуемый выдвинул формальный тезис: «Оба не могут жить без Родины». Аргументами утверждение подкреплено не было, попытка сравнить эти два стихотворения оказалась неудачной: к сожалению, ни образно, ни тематически произведения Р. Рождественского и Н. Рубцова не сближаются. В результате чего сопоставление было поверхностным, притянутым, так как найти основания для сопоставления при таком выборе было сложно. Часто при цитировании лирического произведения выпускники допускали ошибки.

В отдельных ответах обучающихся для сопоставления были привлечены прозаические или драматические произведения. Причина такой ошибки – невнимательное чтение задания, в котором требуются для сравнения произведения отечественной или зарубежной поэзии. Поэтому сопоставление стихотворения Н. Рубцова с пьесой А.П. Чехова «Вишнёвый сад» было оценено 0 баллов. Подобные ответы демонстрировали незрелость, поверхность восприятия литературного произведения обучающимися: «В пьесе рассказывается о любви к родному месту». Один выпускник сопоставил стихотворение Н. Рубцова и собственное стихотворение (четверостишие).

Во многих слабых работах вместо сопоставительного анализа в заданном направлении повторяется формулировка задания или общие фразы без учёта особенностей стиля поэта, идейного своеобразия его творчества, новаторства в раскрытии традиционной для поэзии темы (любовь к родному краю). Например, фразы, «автор с любовью описывает родные места», «...лирические герои обоих произведений – истинные патриоты». Нередко при сопоставлении участники не учитывают предложенное направление и пишут все, что могут вспомнить по

тому произведению, которое выбрали, а в конце ответа формально добавляют фразу о сопоставлении, чаще шаблонную, заученную при подготовке: «Таким образом, все писатели/поэты поднимают ... тему/используют ... приемы.../... но каждый делает это по-разному/ по-своему...».

К тому же экзаменуемые не всегда демонстрируют знание содержания выбранных для сопоставления произведений, особенно поэтических, допускают фактические ошибки в атрибуции выбранных произведений, именах героев, трактовке мотивов поступков, искажают факты сюжета, идейного содержания, неправильно определяют автора (стихотворение Распутина «Родина», стихотворение А.С. Пушкина «Родина»). Подобные ответы на экзамене по литературе не могут высоко оцениваться.

Анализ работ и результатов показал, что не все владеют навыками выполнения элементарного сопоставительного анализа: не могут подобрать ни одного контекста или просто называют произведения и не проводят никакого сопоставления даже на уровне повторения формулировки задания. Были и те, кто просто придумывал несуществующие произведения. Причины подобных ошибок видим в следующем: в практике преподавания литературы в школе сопоставительные задания используются редко. Учителя считают такой навык специфическим, углублённым и не уделяют внимания и времени его формированию на уроке в силу того, что ЕГЭ по литературе выбирают единицы. Не все выпускники при подготовке к экзамену уделяют достаточное внимание систематизации изученного материала и повторению сквозных тем русской литературы, не отрабатывают выполнение сопоставительных заданий на практике.

Задание части 2 (12.1-12.5) – задание высокого уровня сложности, которое оценивается по восьми критериям: 1 – оценка общего смысла, 2 – оценка аргументации и умения анализировать текст, 3 – владение теорией, 4 – логика изложения, 5-8 – грамотность речи.

Обучающимся были предложены на выбор следующие темы:

12.1. Почему общество так несправедливо по отношению к Чацкому? (По пьесе А.С. Грибоедова «Горе от ума»)

12.2. Почему такие разные персонажи, как Наташа Ростова и Марья Болконская, являются любимыми героинями автора? (По роману Л.Н. Толстого «Война и мир»)

12.3. В чём проявляется народность образа Василия Тёркина? (По поэме А.Т. Твардовского «Василий Тёркин»)

12.4. Тема доброты в отечественной литературе XX – начала XXI в. (Одно произведение по выбору)

12.5. Мои советы актёру, работающему над ролью городничего в постановке пьесы Н.В. Гоголя «Ревизор» (с опорой на текст произведения)

Процент выполнения задания 12 по критерию 1 (Соответствие сочинения теме и её раскрытие) - 66,0 показывает, что сохраняется поверхностное раскрытие темы слабо подготовленными учащимися, а сильные ученики теряют балл из-за односторонности раскрытия темы. Как правило, получить максимальный балл многим ученикам не удается из-за неумения правильно понять тему или из-за упрощения темы. Самыми приоритетными оказались темы 12.3 (В чём проявляется народность образа Василия Тёркина? (По поэме А.Т. Твардовского «Василий Тёркин»)) и 12.4. (Тема доброты в отечественной литературе XX – начала XXI в.). Особое отношение к теме войны в образовательной практике и воспитательной работе последних лет сделало эту тему достаточно простой и предпочтительной, а тема доброты является сквозной во всех произведениях русской литературы. Чаще всего участники выдвигали верные тезисы и убедительно выстраивали к ним аргументы. На третьем месте по количеству выборов оказалась тема 12.2. (Почему такие разные персонажи, как Наташа Ростова и Марья Болконская, являются любимыми героинями автора?). Частота выбора напрямую зависит от количества уроков, посвященных произведению художественной литературы. Эти произведения детально и основательно разбираются на уроках литературы в школе. Очень редко выпускники обращались к теме 12.5 сочинения, связанной с новой для них практикой анализа, который должен был отражать диалог литературы и других видов искусства (живописи, театра, кино и др.), задание предполагало выявить знание выпускником особенностей других видов искусства, умение апеллировать понятийным аппаратом не только литературоведения. Самые слабые работы учащихся были по данной теме (12.5. Мои советы актёру, работающему над ролью городничего в постановке пьесы Н.В. Гоголя «Ревизор»). Раскрывалась тема поверхностно, с многочисленными отступлениями от заданного вопроса, подчас сводилась только к пересказу. Слабые сочинения по этой теме, как правило, связаны и с незнанием проблематики произведения, авторского отношения к герою. Обучающиеся в попытке самостоятельно проанализировать когда-то прочитанное произведение приходят к неверным выводам, допуская фактические ошибки и искажая авторскую позицию. Так, например, в работах встречались следующие спорные утверждения: «Городничий должен кричать и топтать ногами, показывая свою власть и глупость». Участники экзамена, выбравшие данную тему, нацеленную на диалог культур, чаще всего представляли примитивный, упрощенный пересказ содержания произведения без соблюдения структуры сочинения-рассуждения, не выходя на авторскую позицию или грубо её искажая, выпускник

довольствовался собственной точкой зрения эмоционально-оценочного характера или писал все, что вспомнил о произведении.

Перечислим отдельные недочеты при написании выпускниками сочинения по заданию 12:

1) Поверхностное представление о содержании произведения; об историко-культурном контексте.

2) Экзаменуемые включают, но слабо используют для анализа теоретико-литературные понятия (критерий 3 «Опора на теоретико-литературные понятия»). Об этом свидетельствуют низкие показатели выполнения этих заданий как в группе от минимального до 60 т.б. (47,7%), так и в группе от 61 до 80 т.б. (81,0%). Даже в группе 81-100 т.б. умеют не просто упоминать термины, а использовать их в качестве инструмента анализа произведения не все, а 92,8% (один из низких количественных показателей из всех критериев оценки задания 12 в данной группе). Средний показатель также достаточно низкий – 58% (самый низкий количественный показатель из всех критериев оценки задания 12 в данной группе). Это можно объяснить некоторым изменением требований к оценке по этому критерию. Теперь для получения высшего балла по КЗ участнику необходимо использовать в качестве инструмента анализа текста не одно, а два теоретико-литературных понятия, что несколько усложнило задание 12 в этом аспекте.

3) 33,6% участников не владеют навыками построения связного, композиционно выверенного текста, и нередко такие работы представляют собой набор бессвязных суждений с грубыми нарушениями последовательности частей высказывания. Частотными логическими ошибками эксперты назвали следующие:

- а) нарушение последовательности высказывания,
- б) нарушения связи между смысловыми частями работы: отсутствие скреп между микротемами, «скачки» с одной микротемы на другую,
- в) неоправданное повторение высказанной ранее мысли,
- г) несоразмерность частей высказывания,
- д) немотивированное заключение, алогичный вывод, противоречащие сформулированному во вступлении тезису,
- е) «топтание на месте», дублирование одной и той же микротемы в разных частях работы, в результате которого мысль не развивается и повторяется.

4) Одним из низких количественных показателей из всех критериев оценки задания 12 в данной группе является критерий 7 (Соблюдение пунктуационных норм). Ошибки в употреблении знаков препинания в основном касались знаков препинания в осложнённых предложениях, в сложносочинённом и сложноподчинённом предложениях.

Причины выявленных типичных ошибочных ответов видим в следующем: отсутствие системной работы по обучению написания полноформатного сочинения не по шаблону и отсутствие полноценной практической составляющей на уроках литературы, недостаточная работа по редактированию написанных работ. Причины недостаточно сформированных навыков анализа текста с применением специфической литературоведческой терминологии, несмотря на то что работа над такими умениями должна начинаться уже с 5-го класса, - в подмене этой работы на уроках пересказами, рассуждениями общего характера о тематике, проблематике, образной системе без детального разбора текста, учитывающего взаимосвязь его содержательной и формальной сторон. Излишнее теоретизирование в ущерб систематической практике анализа художественного текста, подмена собственно аналитической работы эмоциональными рассуждениями по содержанию приводят к тому, что, зная теорию, наши ученики не могут ее применить к конкретному тексту.

3.2.3. Анализ метапредметных результатов обучения, повлиявших на выполнение заданий КИМ

Анализ метапредметных результатов обучения, повлиявших на выполнение заданий КИМ, позволил сделать некоторые выводы.

1) Слабо сформирован навык у выпускников познавательной, учебно-исследовательской деятельности, навык разрешения проблем. Например, вместо сопоставительного анализа в заданном направлении повторяется формулировка задания или общие фразы без учёта идейного своеобразия творчества поэта, новаторства в раскрытии традиционных для поэзии тем. Экзаменуемые не всегда демонстрируют знание содержания выбранных для сопоставления произведений, особенно поэтических, допускают фактические ошибки. Недостаточно сформированы умения, связанные со смысловым чтением, способность и готовность к самостоятельному поиску методов решения практических задач, готовность к самостоятельной информационно-познавательной деятельности, умение ориентироваться в различных источниках информации, интерпретировать информацию при подготовке к экзамену.

2) Недостаточно сформированы и логические умения: ученикам трудно находить в художественном тексте требуемую информацию; устанавливать взаимосвязь описанных в тексте событий, явлений; сравнивать и обобщать их; выделять общий признак или отличие двух текстов и объяснять их сходство или отличия, устанавливать причинно-следственные связи, составлять план ответа.

3) Слабое владение языковыми средствами: отдельные выпускники не смогли ясно, логично и точно изложить свою точку зрения, использовать адекватные языковые средства, отсюда множество речевых ошибок: нарушение

лексической сочетаемости слов, употребление слова без учета его лексического значения, тавтология и плеоназм, неоправданные повторы.

КИМ ЕГЭ по литературе дают возможность проверить знание экзаменуемыми содержательной стороны курса (истории, теории литературы и нравственных понятий, которые литература воспитывает в читателе), форсированность комплекса умений по предмету, связанного с восприятием и анализом художественного произведения в его жанрово-родовой специфике, а также форсированность умений применять в речевой практике нормы русского литературного языка.

В связи с этим в КИМ по литературе включены задания, которые дают возможность применить метапредметных знания. Например, задания 6 и 11 на сопоставление предложенного текста произведения с самостоятельно выбранным выпускником. Аспект сопоставления может быть разным, но чаще всего проверяются именно знания истории, так как литература и история неотделимы друг от друга. В 2023 году сопоставительным элементом были нравственные критерии: любовь - мужчины к женщине, к родному городу, краю; душевные качества, душевный надлом.

Например, необходимо найти произведение, где оба героя, пройдя испытания, обрели счастье в любви. Не всегда участники экзамена верно интерпретировали свои ответы. Некоторые считали, что необходимо было рассматривать каждого героя в отдельности, хотя смысл сопоставления был именно в том, что оба героя через испытания сохранили любовь друг к другу, как герои предложенного отрывка из романа А.С. Пушкина «Капитанская дочка». Если говорить о заданиях, где необходимо было сопоставить данное лирическое стихотворение о городе с другим, где также говорится о любви к городу, то выпускники не всегда верно находили произведение, подменяя любовь к городу любовью к родному краю. Скорее всего, выпускники просто не могли вспомнить стихотворения о городе. Душевный надлом также не всеми участниками экзамена был понят правильно. Некоторые искали и находили его там, где его не могло быть, подстраивая ответ под объект сопоставления, тем самым искажая авторскую позицию.

В КИМ по литературе 2022 года появилось задание 12.5 (сочинение), в котором умение оценивать художественную интерпретацию литературного произведения в произведениях других видов искусств (графика и живопись, театр, кино, музыка) рассматривается обязательно. В этом году тема 12.5 открытого варианта в Иркутской области звучала так: «Мои советы актёру, работающему над ролью городничего в постановке пьесы Н.В. Гоголя «Ревизор» (с опорой на текст произведения). Но были и другие темы задания 12.5, в которых нужно было рассказать, какие фрагменты романа Ф.М. Достоевского

выпускники хотели проиллюстрировать и почему. Выбирая данную тему, экзаменуемый должен, опираясь на текст литературного произведения, рассмотреть его с точки зрения «диалога искусств» в конкретном ракурсе, указанном в формулировке. В данном случае выпускник должен был показать помимо литературных знаний: сатиры, иронии, гротеска - знания искусствоведческих терминов: «приёмов изображения» и «иллюстрации». Но не всегда это было действительно грамотно. Немногие выбрали тему сочинения из открытого варианта, но те, кто всё же решил написать сочинение 12.5, справились с заданием, помня, что сам Н.В. Гоголь написал наставления перед пьесой. А те выпускники, которые решили написать сочинение про иллюстрации, не справились с заданием, уйдя в простой пересказ фрагментов и не говоря вообще о таком понятии, как иллюстрация.

Таким образом, можно сказать, что регулятивные и предметные УУД недостаточно сформировались у выпускников текущего года. Участники экзамена не смогли должным образом выбрать произведение для сопоставления, внимательно прочитать тему сочинения 12.5, соотнести временные рамки, предложенные в задании 12.4 с временными рамками выбранного ими произведения – это регулятивные УУД.

3.2.4. Выводы об итогах анализа выполнения заданий, групп заданий

○ *Перечень элементов содержания / умений и видов деятельности, усвоение которых всеми школьниками региона в целом можно считать достаточным.*

Перечень проверяемых требований к результатам освоения основной образовательной программы среднего общего образования по литературе представлен в Кодификаторе проверяемых требований к результатам освоения основной образовательной программы среднего общего образования и элементов содержания для проведения единого государственного экзамена по ЛИТЕРАТУРЕ 2023 года.

На достаточном уровне выпускники нашего региона владеют:

- умением анализировать единицы различных языковых уровней, а также языковые явления и факты, допускающие неоднозначную интерпретацию;
- умением лингвистического анализа текстов разной функционально-стилевой и жанровой принадлежности;
- пониманием и осмысленным использованием понятийного аппарата современного литературоведения в процессе чтения и интерпретации художественных произведений;
- начальными навыками литературоведческого исследования историко- и теоретико-литературного характера.

о *Перечень элементов содержания / умений и видов деятельности, усвоение которых всеми школьниками региона в целом, школьниками с разным уровнем подготовки нельзя считать достаточным*

На недостаточном уровне выпускники владеют такими умениями, как владение навыками комплексного филологического анализа художественного текста. Это умение оценивает 1 Критерий оценивания выполнения заданий с развёрнутым ответом – «Соответствие сочинения теме и её раскрытие». Как видно из сочинений участников экзамена, не все в должной мере могут сформулировать тезисы выбранной темы, пишут то, что помнят, иногда искажая авторский замысел и подстраивая произведение под себя, перенося его в наше время. Это, в свою очередь, указывает на несформированность представлений о системе стилей художественной литературы разных эпох, литературных направлениях, об индивидуальном авторском стиле.

В 2023 году, как и в прошлом, задание 12.5 (сочинение) проверяет умение оценивать художественную интерпретацию литературного произведения в произведениях других видов искусств (графика, живопись, театр, музыка, кино). Как видно из содержательного анализа выполнения заданий КИМ по литературе, не все выпускники на должном уровне применяют в своих работах данное умение.

На базовом уровне недостаточно развито владение теоретико-литературными понятиями (образными средствами) в лирическом произведении в группе не преодолевших минимальный балл – 40,7%, ниже 50%. В задании 9, где необходимо было назвать образные средства из ряда предложенных, с этого года уточнена формулировка данного задания, где нужно выбрать все образные средства, входящие в список, а не 3, как раньше. В группе от 81 до 100 тестовых баллов результаты достаточно высокие (83,8%), в группах от минимального до 80 баллов также процент выполнения выше 50.

В заданиях повышенного уровня (5-10) в группе не преодолевших минимальный балл не до конца сформировано умение излагать свои мысли, не допуская речевых и логических ошибок. Конечно, выпускники, набравшие высокие баллы, справляются с написанием развёрнутых ответов лучше, чем не преодолевшие минимальный балл, но и в 5-м, и в 10-м заданиях этот критерий оценивания является самым низким относительно других критериев. И хотя речевые и логические ошибки прописаны в Методических рекомендациях по литературе 2023 года, в заданиях повышенного уровня они встречаются повсеместно.

В заданиях на сопоставление (6-11) низкий процент выполнения именно 11-го задания на сопоставление лирических произведений. Во всех группах, кроме группы от 81 до 100 баллов, по трём критериям показатели ниже, чем в задании

б, где сопоставляются эпические или драматические произведения. Это одно из наиболее трудных заданий, так как необходимо привести другое стихотворение, но не все выпускники готовы к такому заданию, потому что не учат стихи наизусть или не могут сразу вспомнить нужное произведение.

Выполнение задания высокого уровня не даётся выпускникам, не преодолевшим минимальный балл. Самые низкие результаты в этой группе по всем критериям показывают несформированность умения создавать связный текст на литературную тему, аргументировать свои суждения текстом, привлекать для анализа теоретико-литературные понятия, логично и грамотно излагать свои мысли.

В других группах процент выполнения этого задания выше, но в группе выпускников, набравших от минимального до 60 баллов, недостаточно сформировано умение привлекать для анализа теоретико-литературные понятия.

○ *Выводы об изменении успешности выполнения заданий разных лет по одной теме / проверяемому умению, виду деятельности.*

В 2023 году наблюдается улучшение по выполнению некоторых заданий ЕГЭ по литературе.

В 3-м задании базового уровня на выявление умения воспроизводить содержание литературного произведения средний балл выше прошлого года на 17,1% и составил 71,7% (в 2022 г. – 54,6%). Во всех группах участников экзамена, кроме не преодолевших порог, процент выполнения задания увеличился: в группе от минимального до 60 т. б. в 2022 г. – 48,9%, в 2023 г. – 66,0%, в группе от 61 до 80 т. б. - в 2022 г. – 79,8%, в 2023 г. – 89,1%, в группе от 81 до 100 т. б. - в 2022 г. – 82,8%, в 2023 г. – 90,5%. В группе не преодолевших минимальный балл в 2022 г. – 29,3%, в 2023 г. – 22,2%. Анализируя повышение процента выполнения данного задания, можно предположить, что выпускники качественнее готовились к экзамену, внимательнее читали всё произведение. Также повышение процента выполнения задания и успешное выполнение такого умения, как создание связного текста на литературную тему, по всем группам и среднему баллу произошло в задании 12 высокого уровня по критерию 1 «Соответствие сочинения теме и её раскрытие». Средний балл в 2022 году был 53,9%, повысился до 66,0%. В группе от минимального до 60 т. б. в 2022 г. – 48,5%, в 2023 г. – 55,8%, в группе от 61 до 80 т. б. - в 2022г. – 85,3%, в 2023 г. – 92,2%, в группе от 81 до 100 т. б. - в 2022 г. – 97,7%, в 2023 г. – 98,7%. В группе не преодолевших минимальный балл в 2022 г. – 1,2%, в 2023 г. – 2,5%. Здесь опять можно сказать, что знание произведения позволяет выпускникам справиться с предложенными темами и получить высокий балл по данному критерию. В этом же задании высокого уровня умения логически связывать смысловые части сочинения, выстраивать композицию текста (критерий 4) и умение создавать связный текст-рассуждение в соответствии с нормами современного русского литературного языка (критерий 5) произошло повышение среднего балла и процента выполнения по всем группам. Критерий

4: средний балл повысился на 9,4%, в группе не преодолевших минимальный балл на 19%, в группе от минимального до 60 т. б. на 4,4%, в группе от 61 до 80 т. б. на 3%, в группе от 81 до 100 т. б. на 0,5%. Критерий 5: средний балл повысился на 17,2%, в группе не преодолевших минимальный балл на 1,9%, в группе от минимального до 60 т. б. на 15,1%, в группе от 61 до 80 т. б. на 8,9%, в группе от 81 до 100 т. б. на 2,6%.

В 2023 году менее успешным оказался такой критерий оценивания, как «Привлечение текста произведения при сопоставлении для аргументации» в задании 11. Хотя средний балл за это задание в 2023 году выше – 43,9 (2022 – 40,3), процент выполнения задания по группам разный: в группе не преодолевших минимальный балл (2022 – 0%, 2023 – 3,7%) произошло повышение, группе получивших от 81 до 100 т. б. также произошло увеличение процента выполнения задания на 1,6, а в группе от минимального до 60 т.б. процент выполнения снизился на 3,8, снизился процент и в группе от 61 до 80 – 2,4. Данный критерий остаётся самым трудным для выполнения заданий повышенного уровня.

Как и в прошлом году, в 2023 году критерий 7 «Соблюдение пунктуационных норм» является критерием с низким показателем во всех группах по заданию 12 (сочинение) высокого уровня. Но по сравнению с 2022 годом мы наблюдаем повышение среднего балла и процента выполнения задания. Средний балл повысился на 11,1%. В группе не преодолевших минимальный балл процент выполнения остался на прежнем уровне – 0, повысился в группах от минимального до 60 т. б. на 8,2%, от 61 до 80 т. б. – на 0,3%, от 81 до 100 т. б. – на 0,8%. Несмотря на то, что в 11-м классе по программе повторяется тема «Синтаксис и пунктуация», выпускники продолжают допускать ошибки по данному критерию, то есть умение правильно расставлять знаки препинания у выпускников развито на недостаточном уровне, но прогресс относительно прошлого года очевиден.

○ *Выводы о существенности вклада содержательных изменений КИМ, использовавшихся в регионе в 2023 году, относительно КИМ прошлых лет*

В 2023 году изменена формулировка задания 9: количество верных ответов заранее не установлено и может варьироваться от 2 до 4 (ранее в задании требовалось выбрать 3 правильных ответа из 5 предложенных). И как следствие, низкий процент выполнения данного задания базового уровня во всех группах – 64,2, кроме группы не преодолевших минимальный балл, здесь процент повысился – 40,7 (2022 г. – 27,6); в группе от минимального до 60 т. б. – 51,8 (2022 г. – 63,2), в группе от 61 до 80 т. б. – 79,8 (2022 г. – 83,3), в группе от 81 до 100 т. б. – 83,8 (2022 г. – 94,8). В 2023 году выпускники не смогли сориентироваться в выполнении этого задания.

Использование материалов статистико-аналитического отчета результатов ЕГЭ по литературе в работе целесообразно для понимания целостной картины готовности обучающихся Иркутской области к прохождению ГИА по

литературе (для региональной и муниципальных методических служб), для выявления проблемных зон в области методики подготовки школьников (для региональной, муниципальных методических служб, учителей, занимающихся подготовкой учащихся) к экзамену. Количественные показатели по типичным ошибкам позволяют учителям предвидеть наиболее часто допускаемые ошибки и заранее отработать их с обучающимися следующего года, дать школьникам рекомендации по изучению определённых литературных произведений, а также использовать данные рекомендации в работе с обучающимися с разным уровнем подготовки по предмету.

ГАУ ИО ЦОПМКИМКО

4. РЕКОМЕНДАЦИИ⁵ ДЛЯ СИСТЕМЫ ОБРАЗОВАНИЯ СУБЪЕКТА РОССИЙСКОЙ ФЕДЕРАЦИИ

4.1. Рекомендации по совершенствованию организации и методики преподавания предмета в Иркутской области на основе выявленных типичных затруднений и ошибок

4.1.1. ...по совершенствованию преподавания учебного предмета всем обучающимся

- *Учителям, методическим объединениям учителей*

Содержательная подготовка к экзамену по литературе, от успешного прохождения которого зависит продолжение обучения на филологических специальностях вузов, требует системности и основательности. При подготовке к ЕГЭ по литературе необходимо ознакомиться со следующими документами, подготовленными ФГБНУ «Федеральный институт педагогических измерений» (ФГБНУ «ФИПИ»): Спецификацией контрольных измерительных материалов для проведения ЕГЭ по ЛИТЕРАТУРЕ и Кодификатором элементов содержания и требований к уровню подготовки обучающихся для проведения ЕГЭ по ЛИТЕРАТУРЕ (далее Кодификатор). Распечатать Кодификатор и использовать его на уроках и дома как справочник в части определения теоретико-литературных понятий, сведений по теории литературы и истории, в случае необходимости дополнять его отдельными понятиями сведениями. Последнее позволит избежать существенного снижения тестового балла, при правильном написании краткого ответа на вопрос и большого сочинения на литературную тему. Кроме этого, в Кодификаторе указан перечень требований подготовки к экзамену, а также Перечень элементов содержания, включённых в Кодификатор на основе Обязательных минимумов содержания основного общего и среднего (полного) общего образования по ЛИТЕРАТУРЕ, где прописаны все произведения, на основе которых составляется КИМ.

Учителям необходимо систематически знакомиться с демонстрационным вариантом контрольно-измерительных материалов ЕГЭ по литературе, уделяя особое внимание критериям оценивания выполнения заданий с развернутым ответом. Использование аналогичных критериев для оценки работ обучающихся в изучении литературы позволит не только использовать единую систему оценивания, которая будет более объективной, но и избежать участникам экзамена ошибок.

⁵ Составление рекомендаций проводилось на основе проведенного анализа результатов ЕГЭ и анализа выполнения заданий

Учитывая метапредметных связи литературы, истории, изобразительного искусства, театра, кино и музыки, проводить анализ произведений в «диалоге искусств», чтобы выпускники, выбирая данную тему на экзамене, могли с ней справиться на высоком уровне. Для этого необходимо применять такую методику, как Претворение литературных произведений в других видах искусства. Активизация взаимосвязи литературы с другими видами искусства может осуществляться: в рамках системы уроков в качестве историко-культурного фона при изучении обзорных тем, биографического материала, а также на всех этапах изучения художественного произведения; в рамках системы уроков и как основа самостоятельной деятельности учащихся в качестве учебного задания, построенного на сопоставлении художественного произведения и его интерпретаций в других видах искусства; как образец для реализации собственной интерпретации художественного произведения. Это поможет в дальнейшем в написании задания 12.5 (сочинения), где как раз в этом году необходимо было применить метапредметных знания.

Рассматривать произведение глубоко и многосторонне, как этого требуют Критерии оценивания. Использовать знания критических статей в работе над произведениями. Для этого подойдёт методика комментирования литературного произведения контекстными (внетекстовыми) материалами.

Изучение произведения в контексте творчества писателя или сравнительно с произведениями других авторов поможет углублённо изучать литературные произведения, даст возможность обучающимся больше узнать о жизни и творчестве писателя или поэта и применять эти знания в контексте выбранной темы сочинения или развёрнутого ответа на вопрос.

Кроме этого, преподавателям необходимо ежегодно знакомиться с итогами ЕГЭ по предмету, чтобы вовремя корректировать процесс и недостатки, выявленные при проведении ЕГЭ в регионе, и устранять их как на этапах подготовки к ЕГЭ, так и в процессе изучения литературы. Знакомиться с материалами журнала «Педагогические измерения», выпускаемого ФГБНУ «ФИПИ», в котором публикуются итоги ГИА по предметам в России.

○ *Муниципальным органам управления образованием*

Так как предмет «Литература» не во всех вузах является обязательным для поступления, его преподавание порой поверхностное. Но литературу выпускники выбирают, чтобы поступить не только в местные вузы, но и в вузы за пределами Иркутской области, где предмет является обязательным. Поэтому контроль за преподаванием предмета «Литература», ведение статистики необходимо продолжать. Устраивать как можно больше предметных конкурсов, вовлекая как можно больше детей в изучение предмета.

Развивать интернет-общение через сайты, записанные и проводимые вебинары, подкасты для учителей и обучающихся.

4.1.2. ...по организации дифференцированного обучения школьников с разными уровнями предметной подготовки

○ *Учителям, методическим объединениям учителей*

1. Для совершенствования организации и методики преподавания предмета необходима система мер по устранению проблем и типичных ошибок, обнаружившихся в ходе анализа результатов ЕГЭ, обсуждение в рамках методической деятельности основных направлений по эффективной организации подготовки школьников к экзамену, в том числе с использованием дифференцированного подхода к обучающимся с разным уровнем предметной подготовки. Для этого целесообразно выстраивание индивидуальной траектории подготовки для старшеклассников с учетом их потенциальных возможностей и имеющихся недостатков. В ходе подготовки должна быть эффективно продумана и реализована система мониторинга – диагностики знаний, навыков и умений выпускников, необходимых для успешного изучения литературы: проверка знания содержания изучаемых произведений, решение тестов разного вида (особенно на установление соответствий), отработка навыков контроля и рефлексии за собственной письменной речевой деятельностью, значимой для осознания и преодоления школьниками допущенных ошибок.

2. В целях формирования навыков контроля и саморефлексии важно отрабатывать у обучающихся умение самостоятельно проверять и редактировать написанный ответ по всем заданиям повышенного уровня в соответствии с критериями их оценивания. Например, основой для этого могут стать следующие вопросы для самопроверки к заданиям 6 и 11:

а) Насколько верно выбрано произведение для сопоставления с предложенным? б) Указаны ли авторы всех этих произведений? Нет ли фактических неточностей? в) Убедительно ли сопоставлено выбранное произведение с предложенным текстом? г) Подтверждаете ли вы сопоставительный анализ примерами из текстов? д) Выдержан ли в процессе сопоставления тот аспект анализа, который указан в вопросах 6 и 11? Соотносится ли ваш ответ с ключевыми словами в формулировке заданий 6 и 11? е) Нет ли в работе фактических ошибок? Подобные схемы самопроверки помогут экзаменуемым более осознанно относиться к своей работе и предотвратить возможные распространенные ошибки.

3. В структуру подготовки к ЕГЭ обязательно должно войти обучение разным видам и способам цитирования (прямого, выборочного, парафраза, цитированию посредством косвенной речи, вводных слов и т.д.), а также

правилам их оформления в сочинении. Привлечение текста в качестве аргументации высказанных тезисов – обязательное требование ко всем письменным работам, в экзаменационных ответах по литературе это может выражаться в ссылке на конкретные эпизоды, сцены, сопровождаемые их комментированием, в указании на отдельные микротемы, факты текста (события, героев, детали и т.д.). Тезисы, сопровождаемые примерами, должны четко соответствовать основной мысли высказывания, а не просто рассказывать о чем-то, близком теме сочинения. Обучающиеся должны знать структуру аргумента, включающую обращение к элементу текста, его интерпретацию и обязательно микровывод, соотносимый с главной идеей сочинения. Важным апробированным приемом, в определенной степени способствующим усилению опоры на текст в письменных экзаменационных работах, является составление обучающимися при чтении литературных произведений цитатных выписок, фиксирующих наиболее яркие, значимые смысловые элементы.

4. В практике преподавания литературы важно расширить спектр письменных заданий. Стоит предлагать обучающимся небольшие вопросы, требующие конкретного, четкого и краткого ответа, что не увеличит время на выполнение домашнего задания, но поспособствует развитию письменной речи. Например, тем обучающимся, которые не собираются сдавать литературу на ЕГЭ, можно предложить на вопросы кратко и лаконично, не выходя за рамки базового изучения литературы, а тем, кто выбрал предмет для сдачи ЕГЭ, порекомендовать дополнительную литературу или иные источники информации, дополняющие знания по теме. Тем самым при подготовке выпускники будут развивать навыки самостоятельного поиска дополнительных сведений и применять их на ЕГЭ. Данные навыки помогут подготовиться не только к ЕГЭ по литературе, но и к другим экзаменам гуманитарного цикла.

○ *Администрациям образовательных организаций*

Проводить предметные недели, воспитывая познавательный интерес к литературе. Продумать систему поощрений на уровне ОО для победителей и призёров предметных конкурсов.

Серьёзнее подходить к посещению и контролю уроков литературы как у молодых специалистов, так и у учителей-стажистов.

○ *Муниципальным органам управления образованием*

Проводить как можно больше конкурсов, курсов, вебинаров, творческих встреч с писателями, направленных на формирование познавательного интереса к предмету.

Инициировать и рекомендовать общеобразовательным организациям и ГМО, РМО проведение совместных межшкольных мероприятий для школьников, выбравших литературу в качестве экзамена по выбору.

Регулярно проводить мероприятия для учителей литературы по решению заданий ЕГЭ, в т. ч. с привлечением экспертов региональной предметной комиссии, педагогов, чьи обучающиеся демонстрируют высокие результаты на экзамене.

4.2. Рекомендации по темам для обсуждения / обмена опытом на методических объединениях учителей-предметников

На августовских методических мероприятиях обязательно знакомиться с результатами ЕГЭ по предмету, с теми метапредметными результатами, которые должны быть сформированы у обучающихся на конец года, наметить пути решения проблем, возникших при сдаче ЕГЭ по литературе в текущем году.

Продумать план проведения предметных недель с целью формирования интереса к предмету «литература», определить тематику заседаний ГМО, РМО, ШМО с учётом типичных ошибок, указанных в аналитических материалах по ЕГЭ по литературе.

Предоставить возможность учителям-предметникам обмениваться опытом по подготовке к экзамену по литературе в рамках муниципальных и школьных методических мероприятий, по проведению уроков как в выпускных классах, так и младших, чтобы в дальнейшем обучающиеся смогли определиться с выбором предметов на ЕГЭ.

Продумать работу по продолжению преемственности обучения с девятого по одиннадцатый класс для тех выпускников, кто после сдачи ОГЭ по литературе собирается сдавать и ЕГЭ по литературе.

4.3. Рекомендации по возможным направлениям повышения квалификации работников образования для включения в региональную дорожную карту по развитию региональной системы образования

В системе повышения квалификации работников образования необходимо предусмотреть проведение занятия по оцениванию заданий ЕГЭ по предмету, разбор критериев оценивания, что позволит педагогам освоить сами принципы работы с ответами обучающихся и поможет определиться точнее с выбором подходов и методик, используемых при подготовке школьников к экзамену по литературе.

Учителям литературы рекомендуется принимать участие в методических мероприятиях, о которых было сказано выше, а также в диагностических процедурах, включая самодиагностику. На основе выявленных

профессиональных дефицитов рекомендуется выбирать тематику повышения квалификации по предмету и методике его преподавания.

ГАУ ИО ЦОПМКИМКО