

**Министерство образования Иркутской области  
Государственное автономное учреждение Иркутской области  
«Центр оценки профессионального мастерства, квалификаций педагогов и  
мониторинга качества образования»**

**Р.В. Лямкина, В.А. Соколова**

**Методический анализ результатов ЕГЭ  
по ЛИТЕРАТУРЕ  
в Иркутской области в 2024 году**

**Иркутск, 2024**

**РАЗДЕЛ 1. ХАРАКТЕРИСТИКА УЧАСТНИКОВ ЕГЭ  
ПО УЧЕБНОМУ ПРЕДМЕТУ<sup>1</sup>**

**1.1. Количество<sup>2</sup> участников ЕГЭ по учебному предмету (за 3 года)**

*Таблица 1*

2022 г.		2023 г.		2024 г.	
чел.	% от общего числа участников	чел.	% от общего числа участников	чел.	% от общего числа участников
554	4,24 %	547	4,52 %	572	4,81 %

**1.2. Процентное соотношение юношей и девушек, участвующих в ЕГЭ (за 3 года)**

*Таблица 2*

Пол	2022 г.		2023 г.		2024 г.	
	чел.	% от общего числа участников	чел.	% от общего числа участников	чел.	% от общего числа участников
Женский	99	17,9 %	86	15,7 %	81	14,2 %
Мужской	455	82,1 %	461	84,3 %	491	85,8 %

**1.3. Количество участников экзамена в регионе по категориям (за 3 года)**

*Таблица 3*

Категория участника	2022 г.		2023 г.		2024 г.	
	чел.	% от общего числа участников	чел.	% от общего числа участников	чел.	% от общего числа участников
ВТГ, обучающихся по программам СОО	546	98,6 %	534	97,6 %	557	97,4 %
ВТГ, обучающихся по программам СПО	8	1,4 %	12	2,2 %	14	2,5 %

<sup>1</sup> Для анализа использовался массив результатов основного дня основного периода ЕГЭ

<sup>2</sup> Количество участников основного периода проведения ЕГЭ

#### 1.4.Количество участников экзамена в регионе по типам ОО

Таблица 4

№ п/п	Категория участника	2022 г.		2023 г.		2024 г.	
		чел.	% от общего числа участников	чел.	% от общего числа участников	чел.	% от общего числа участников
1.	выпускники лицеев и гимназий	144	26 %	139	25,4 %	124	21,7 %
2.	выпускники СОШ	359	64,8 %	360	65,8 %	381	66,8 %
3.	выпускники СОШ-интернатов	5	0,9 %	0	0	2	0,4 %
4.	выпускники СОШ с углубленным изучением отдельных предметов	33	6 %	29	5,3 %	43	4,5 %
5.	выпускники СПО	8	1,4 %	12	2,2 %	14	2,45 %
6.	выпускники вечерних СОШ	5	0,9 %	7	1,3 %	7	1,2 %

#### 1.5.Количество участников ЕГЭ по учебному предмету по АТЕ региона

Таблица 5

№ п/п	Наименование АТЕ	Количество участников ЕГЭ по учебному предмету	% от общего числа участников в регионе
1.	Ангарский городской округ	61	0,51
2.	Зиминское городское МО	9	0,08
3.	Зиминское районное МО	1	0,01
4.	г. Иркутск	191	1,61
5.	Иркутское районное МО	18	0,15
6.	МО "Аларский район"	3	0,03
7.	МО Балаганский район	2	0,02
8.	МО Баяндаевский район	–	–

9.	МО Боханский район	2	0,02
10.	МО Братский район	7	0,06
11.	МО город Саянск	8	0,07
12.	МО город Свирск	1	0,01
13.	МО город Тулун	11	0,09
14.	МО город Усолье-Сибирское	17	0,14
15.	МО город Усть-Илимск	22	0,19
16.	МО город Черемхово	16	0,13
17.	МО г. Бодайбо и района	3	0,03
18.	МО города Братска	68	0,57
19.	МО Жигаловский район	2	0,02
20.	МО Заларинский район	5	0,04
21.	МО Иркутской области Казачинско-Ленский район	5	0,04
22.	МО Катангский район	2	0,02
23.	МО Качугский район	2	0,02
24.	МО Киренский район	3	0,03
25.	МО Куйтунский район	6	0,05
26.	МО Мамско-Чуйский район	1	0,01
27.	МО Нижнеилимский район	5	0,04
28.	МО "Нижнеудинский район"	12	0,1
29.	МО Нукутский район	1	0,01
30.	Осинский муниципальный район	8	0,07
31.	Слюдянский муниципальный район	9	0,08
32.	Муниципальное образование "Тайшетский район"	12	0,1
33.	МО Тулунский район	1	0,01
34.	МО Усть-Илимский район	1	0,01
35.	МО "Эхирит-Булагатский район"	8	0,07
36.	Ольхонское районное МО	2	0,02
37.	Районное МО Усть-Удинский район	1	0,01

38.	Усольский муниципальный район Иркутской области	7	0,06
39.	Усть-Кутское МО	13	0,11
40.	Черемховское районное МО	2	0,02
41.	Чунское районное МО	4	0,03
42.	МО Шелеховский муниципальный район	9	0,08
43.	СПО г.Иркутска	11	0,09

**1.6. Прочие характеристики участников экзаменационной кампании (при наличии)**  
отсутствуют

**1.7. ВЫВОДЫ о характере изменения количества участников ЕГЭ по учебному предмету**

В 2024 году количество обучающихся, выбравших учебный предмет «Литература» в качестве экзамена по выбору, составило 572 человека, что на 25 человек больше показателя прошлого года. На протяжении трех лет 2022-2024 гг. наблюдается относительная стабильность числа выпускников, желающих сдавать экзамен по предмету «Литература» как в абсолютных, так и в относительных значениях. Если раньше причина непопулярности литературы для сдачи ЕГЭ прежде всего была связана с низкой востребованностью предмета при поступлении в вузы, то сейчас многие вузы, набирающие абитуриентов на специальности филологического профиля, предоставляют выбор экзаменов как с литературой, так и с обществознанием. Абитуриент вправе выбирать сам условия поступления. Но, к сожалению, не везде профессия, связанная с филологией, востребована, поэтому предмет для сдачи ЕГЭ выбирает небольшое количество выпускников.

Анализируя гендерное соотношение среди участников ЕГЭ по литературе, наблюдаем следующую тенденцию: как и в предыдущие годы, в 2024 году число девушек (491) превышает число юношей (81), что объясняется спецификой тех учебных направлений, для поступления на которые требуются результаты ЕГЭ по литературе. Как правило, это специальности, связанные с филологией и искусством, куда традиционно чаще стремятся девушки. За последние 3 года мы наблюдаем тенденцию снижения количества юношей, выбирающих экзамен по литературе: 2022-й – 99, 2023-й – 86, 2024-й – 81.

Картина распределения участников по категориям выпускников в целом несильно отличается от прошлых лет и держится на одном уровне. Вполне закономерно, что преобладающее большинство участников ЕГЭ – это выпускники текущего года, обучающиеся по программам СОО (2022 г. – 98,6 %, 2023 г. – 97,6 %, 2024 г. – 97,4 %).

В 2024 году экзамен сдавал один выпускник прошлых лет (0,2 % от общего числа сдававших экзамен), в предыдущие 2 года таких выпускников не было. Появление выпускников, решивших вновь сдать экзамен, может означать, что это осознанный, целенаправленный выбор профессии или студенты хотят улучшить свои результаты, чтобы перейти на бюджет.

Говоря о распределении участников ЕГЭ по типам ОО, можно отметить следующее. Среди выпускников текущего года лидируют выпускники СОШ: их в 2024 году – 381, это выше прошлогодних показателей (2022-й – 359 и 2023-й – 360). На втором месте – количество обучающихся инновационных учебных заведений области (лицеев, гимназий) – 124. Здесь произошло небольшое уменьшение количества участников экзамена по сравнению с прошлым годом, и в целом можно сказать, что количество участников экзамена среди выпускников лицеев и гимназий практически снижается (144 – 139 – 124). Снижение, скорее всего, зависит от открытия профильных классов в инновационных образовательных учреждениях. Сейчас востребованы в основном классы с технической и экономической специальностями, гуманитарных классов не так много.

Количество участников вечерних СОШ в 2024 году осталось на прежнем уровне: 2022 г. – 5, 2023 г. – 7, 2024 г. – 7. Можно отметить стремление обучающихся вечерних СОШ продолжить обучение в вузе и получить высшее образование.

Количество выпускников текущего года, обучающихся по программам СПО, имеет позитивную динамику: за последние три года оно только увеличивается (2022-й – 8, 2023-й – 12, 2024-й – 14). Чаще всего данная категория выпускников, желающих продолжить свое обучение в вузе, выбирает внутренние экзамены в соответствии с правилами приема в высшее учебное заведение. В 2024 году увеличение сдающих ЕГЭ по литературе среди выпускников СПО объясняется изменением их профессиональных планов: получение высшего образования по филологической (творческой) направленности в дальнейшем.

Увеличение количества участников экзамена по литературе в СОШ, СОШ с углубленным изучением отдельных предметов, в лицеях и гимназиях наблюдается в этом году. В данных ОО широко применяется профилизация обучения, углубленный уровень подготовки и мотивация к поступлению в вузы филологической направленности, а увеличение количества участников экзамена в вечерних СОШ и ОО, обучающихся по программам СПО, – желанием продолжить образование в вузах.

В 2024 году два выпускника СОШ-интернатов сдавали экзамен по литературе. В 2023 году выпускников не было, в 2022 году их было 5.

Из 42 административно-территориальных единиц Иркутской области в ЕГЭ по литературе участвовали в 2024 году 32 АТЕ. И число АТЕ, чьи выпускники выбирают экзамен по литературе, за последние 3 года постепенно снижается (2022 г. – 35 АТЕ, 2023 г. – 33 АТЕ). В 2024 году выпускники Баяндаевского МО не принимали участие в экзамене, в прошлом году данное МО представлял один выпускник, в 2022 году – 2 выпускника принимали участие в экзамене. Два прошлых года выпускники МО «Аларского района», МО Балаганского района, МО Мамско-Чуйского района не принимали участие в ЕГЭ по литературе, в этом году они представлены тремя, двумя и одним участниками соответственно.

Анализируя показатели динамики количества участников ЕГЭ по литературе из разных административно-территориальных единиц региона, отметим снижение в 6, в 12 увеличение, и в остальных МО показатель либо стабилен, либо повышается/понижается незначительно. Уменьшение числа выпускников, участвующих в экзамене, наблюдается в городе Иркутске: (2022-й – 221; 2023-й – 201; 2024-й – 191), а также в городе наблюдается снижение общего количества выпускников СОО в целом. МО, которые снизили количество участников ЕГЭ: МО Качугского района, МО Нижнеилимского района, МО «Тайшетский район», МО Тулунский район, МО Усть-Илимский район, Чунское районное МО. Причем в двух МО, Нижнеилимском и Тайшетском, так же как и в городе Иркутске, наблюдается снижение общего количества выпускников.

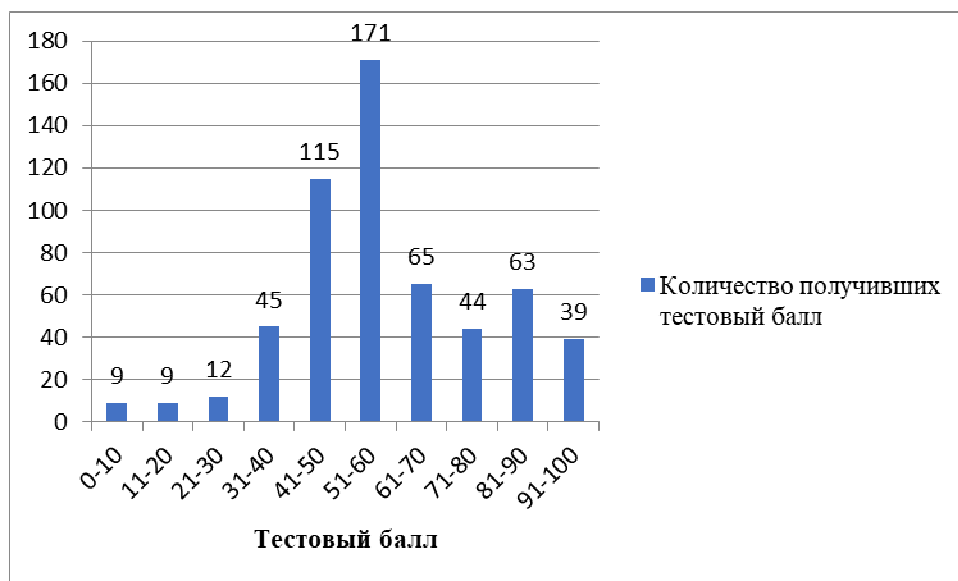
Рост количества участников по предмету на протяжении трех лет (2022-2024 гг.) наблюдается в Ангарском, Зиминском городских округах, в Осинском, Слюдянском, Шелеховском муниципальных районах, Усольском муниципальном районе Иркутской области, Усть-Кутском МО.

Небольшое увеличение количества участников экзамена по сравнению с прошлым годом говорит о повышении интереса к предмету, выборе экзаменов при поступлении. В процентном соотношении наблюдается положительная динамика в увеличении количества участников экзамена по литературе (2022 г. – 4,3%, 2023 г. – 4,5%, 2024 г. – 4,9%).

## РАЗДЕЛ 2. ОСНОВНЫЕ РЕЗУЛЬТАТЫ ЕГЭ ПО ПРЕДМЕТУ

### 2.1. Диаграмма распределения тестовых баллов участников ЕГЭ по предмету в 2024 г.

(количество участников, получивших тот или иной тестовый балл)



### 2.2. Динамика результатов ЕГЭ по предмету за последние 3 года

Таблица 6

№ п/п	Участников, набравших балл	Год проведения ГИА		
		2022 г.	2023 г.	2024 г.
1.	ниже минимального балла <sup>3</sup> , %	9,03 %	4,4 %	5,2 %

<sup>3</sup> Здесь и далее: минимальный балл – установленное Рособрандзором минимальное количество баллов ЕГЭ, подтверждающее освоение образовательной программы среднего общего образования.



№ п/п	Участников, набравших балл	Год проведения ГИА		
		2022 г.	2023 г.	2024 г.
2.	от минимального балла до 60 баллов, %	67,7 %	62,7 %	57,9 %
3.	от 61 до 80 баллов, %	13,7 %	21,02 %	19,06 %
4.	от 81 до 100 баллов, %	9,6 %	11,9 %	17,8 %
5.	Средний тестовый балл	52,7	56,21	58,9

### 2.3. Результаты ЕГЭ по учебному предмету по группам участников экзамена с различным уровнем подготовки

#### 2.3.1. В разрезе категорий участников ЕГЭ

Таблица 7

№ п/п	Категории участников	Доля участников, у которых полученный тестовый балл			
		ниже минимального	от минимального балла до 60 баллов	от 61 до 80 баллов	от 81 до 100 баллов
1.	ВТГ, обучающиеся по программам СОО	4,49	57,81	19,39	18,31
2.	ВТГ, обучающиеся по программам СПО	28,57	64,29	7,14	0
3.	Участники экзамена с ОВЗ	20	50	10	20

#### 2.3.2. В разрезе типа ОО

Таблица 8

№ п/п	Тип ОО	Количество участников, чел.	Доля участников, получивших тестовый балл			
			ниже минимального	от минимального до 60 баллов	от 61 до 80 баллов	от 81 до 100 баллов
1.	СОШ	381	4,46	62,2	16,01	17,32
2.	СОШ-интернат	2	0	50	0	50
3.	Лицеев, гимназий	124	3,23	46,77	29,84	20,16

4.	СОШ с углубленным изучением предметов	43	2,33	53,49	23,26	20,93
5.	Вечерние СОШ	7	42,86	42,86	0	14,29
6.	СПО	14	28,57	64,29	7,14	0

### 2.3.3. Юношей и девушек

Таблица 9

№ п/п	Пол	Количество участников, чел.	Доля участников, получивших тестовый балл			
			ниже минимального	от минимального до 60 баллов	от 61 до 80 баллов	от 81 до 100 баллов
1.	женский	491	4,28	57,43	19,76	18,53
2.	мужской	81	11,11	60,49	14,81	13,58

### 2.3.4. В сравнении по АТЕ

Таблица 10

№ п/п	Наименование АТЕ	Количество участников, чел.	Доля участников, получивших тестовый балл			
			ниже минимального	от минимального до 60 баллов	от 61 до 80 баллов	от 81 до 100 баллов
1.	Ангарский городской округ	61	3,28	60,66	21,31	14,75
2.	Зиминское городское МО	9	0	77,78	11,11	11,11
3.	Зиминское районное МО	1	0	100	0	0
4.	г. Иркутск	191	3,14	54,97	19,9	21,99
5.	Иркутское районное МО	18	16,67	61,11	16,67	5,56
6.	МО "Аларский район"	3	0	33,33	0	66,67
7.	МО Балаганский район	2	0	100	0	0
8.	МО Баяндаевский район	–	–	–	–	–

№ п/п	Наименование АТЕ	Количество участников, чел.	Доля участников, получивших тестовый балл			
			ниже минимального	от минимального до 60 баллов	от 61 до 80 баллов	от 81 до 100 баллов
9.	МО Боханский район	2	0	100	0	0
10.	МО Братский район	7	0	71,43	28,57	0
11.	МО город Саянск	8	12,5	50	12,5	25
12.	МО город Свирск	1	0	100	0	0
13.	МО город Тулун	11	0	63,64	18,18	18,18
14.	МО город Усолье-Сибирское	17	11,76	52,94	17,65	17,65
15.	МО город Усть-Илимск	22	4,55	36,36	27,27	31,82
16.	МО город Черемхово	16	18,75	43,75	18,75	18,75
17.	МО г. Бодайбо и района	3	0	33,33	66,67	0
18.	МО города Братска	68	1,47	63,24	17,65	17,65
19.	МО Жигаловский район	2	0	50	0	50
20.	МО Заларинский район	5	0	100	0	0
21.	МО Иркутской области Казачинско-Ленский район	5	0	60	40	0
22.	МО Катангский район	2	0	50	50	0
23.	МО Качугский район	2	0	50	0	50
24.	МО Киренский район	3	0	33,33	33,33	33,33
25.	МО Куйтунский район	6	0	83,33	16,67	0
26.	МО Мамско-Чуйский район	1	0	100	0	0
27.	МО Нижнеилимский район	5	20	80	0	0
28.	МО "Нижнеудинский район"	12	0	66,67	16,67	16,67
29.	МО Нукутский район	1	0	100	0	0
30.	Осинский муниципальный район	8	0	75	0	25
31.	Слюдянский муниципальный район	9	11,11	66,67	11,11	11,11
32.	Муниципальное образование "Тайшетский район"	12	0	66,67	25	8,33

№ п/п	Наименование АТЕ	Количество участников, чел.	Доля участников, получивших тестовый балл			
			ниже минимального	от минимального до 60 баллов	от 61 до 80 баллов	от 81 до 100 баллов
33.	МО Тулунский район	1	100	0	0	0
34.	МО Усть-Илимский район	1	0	100	0	0
35.	МО "Эхирит-Булагатский район"	8	25	50	12,5	12,5
36.	Ольхонское районное МО	2	0	100	0	0
37.	Районное МО Усть-Удинский район	1	0	100	0	0
38.	Усольский муниципальный район Иркутской области	7	0	42,86	28,57	28,57
39.	Усть-Кутское МО	13	0	38,46	38,46	23,08
40.	Черемховское районное МО	2	0	0	100	0
41.	Чунское районное МО	4	0	100	0	0
42.	МО Шелеховский муниципальный район	9	22,22	33,33	11,11	33,33
43.	СПО г.Иркутска	11	36,36	54,55	9,09	0

## 2.4. Выделение перечня ОО, продемонстрировавших наиболее высокие и низкие результаты ЕГЭ по предмету

### 2.4.1. Перечень ОО, продемонстрировавших наиболее высокие результаты ЕГЭ по предмету

Всего школ, чьи выпускники участвовали в ЕГЭ по литературе, 233. Минимальное количество участников в ОО – 1, максимальное – 15. С количеством участвующих в экзамене не менее 10 всего 4 ОО, от 6 до 9 – 11 школ, остальные 93,6 % школ с количеством участников 1–5.

Для проведения сравнительного анализа результатов по ОО и формирования перечня ОО, продемонстрировавших наиболее высокие результаты, возьмем ОО с количеством не менее 6. Таких школ 15. Дополнительными критериями отбора послужили:

- доля участников ЕГЭ-ВТГ, не достигших минимального балла, равна 0 %;
- доля участников ЕГЭ-ВТГ, получивших от 81 до 100 баллов, не менее 30 %.

№ п/п	Наименование ОО	Количество ВТГ, чел.	Доля ВТГ, получивших тестовый балл			
			от 81 до 100 баллов	от 61 до 80 баллов	от минимального балла до 60 баллов	ниже минимального
1.	МБОУ г. Иркутска СОШ с углубленным изучением отдельных предметов № 19	10	30	40	30	0

#### 2.4.2. Перечень ОО, продемонстрировавших низкие результаты ЕГЭ по предмету

Анализ результатов ОО с количеством более 10 человек показал, что ОО с относительно низкими результатами по литературе нет в 2024 году.

#### 2.5. ВЫВОДЫ о характере изменения результатов ЕГЭ по предмету

Анализируя динамику результатов ЕГЭ по литературе за последние три года, можно наблюдать следующую картину:

- средний балл по предмету в 2023 г. повысился до 58,9 % относительно прошлого года (56,2 %);
- процент выпускников, не преодолевших минимальный балл, в 2024 г. повысился относительно предыдущего года (4,6) и составил 5,2. В 2022 году – 9,03 %;
- снизился процент выпускников по сравнению с 2022 (97,7) и с 2023 годом (62,8), набравших от минимального до 60 баллов, и составил 57,9;
- нестабилен процент обучающихся, получивших от 61 до 80 баллов: в 2022 году он составлял 14,0, в 2023 году произошло увеличение на 6,8 (21,02), в 2024 году процент снизился на 1,96 и составил 19,06;
- зато стабильно увеличивается на протяжении трех лет процент экзаменуемых с высокими результатами (81–100 баллов): в 2022 году составлял 9,6, в 2023 году он составил 11,9, в 2024-м – 17,8.

Данные показатели повышения среднего балла и процента выпускников, получивших высокие баллы в 2024 г. по литературе, говорят о более качественной подготовке к экзамену, осознанном выборе выпускниками экзамена. Незначительные изменения в КИМ по предмету и в критериях оценивания не помешали выпускникам в успешной сдаче экзамена.

Анализируя динамику результатов ЕГЭ по предмету за последние 3 года, можно сделать вывод, что показатели по категориям участников экзамена различны. Так, среди выпускников текущего года, обучающихся по программам СОО, наблюдается незначительное повышение доли участников экзамена, набравших балл ниже минимального, на 0,37 % относительно 2023 г. (4,12 %) и 2022 года (9,6 %),

также мы видим понижение доли участников, получивших тестовый балл от минимального до 60, на 4,5 % (57,8 %) по сравнению с 2023 годом и на 9,6 % в сравнении с 2022 годом. В 2024 году снизился процент доли участников, получивших от 61 до 80 баллов, на 2,1 относительно прошлого года (21,5), но повысился относительно 2022 г. (13,7). Положительная динамика повышения доли участников, получивших от 81 до 99 баллов, наблюдается на протяжении 3 лет: (9,7 %, 12 %, 18,3 %).

Среди выпускников, обучающихся по программам СПО, результаты следующие: доля участников экзамена, набравших балл ниже минимального, в 2024 году повысилась на 8,9 %, в 2022 году таких обучающихся не было. Снижается показатель доли участников, получивших тестовый балл от минимального до 64,3 % относительно прошлых лет: (87,5 %, 75 %), также снизился процент доли участников, получивших от 61 до 80 баллов (2022 г. – 12,5, 2023 г. – 0, 2024 г. – 7,1). В этом году участников, получивших от 81 до 100 баллов, не было. Такие нестабильные результаты могут быть объяснены тем, что мотивация на успешную сдачу экзамена у обучающихся по программам СПО снижена, т. к. выпускники не могут в полном объеме изучать программу по литературе, во многих средних учебных заведениях программу за 10-й и 11-й классы изучают за один год, поэтому обучающиеся не в полном объеме получают знания по отдельным произведениям или вовсе некоторые не изучают. Повышение процента не сдавших экзамен, снижение доли набравших от минимального до 60 баллов и от 61 до 80 баллов можно объяснить снижением мотивации, а также небольшим количеством вузов, которые принимают абитуриентов с ЕГЭ по литературе.

Выпускники прошлых лет в этом году показали отрицательный результат: 100 % не сдали экзамен. В прошедшие два года выпускники прошлых лет, не завершивших ГИА, не сдавали экзамен по литературе.

В 2023 году появилась группа выпускников прошлых лет, не завершивших ГИА в предыдущие годы. 100 % результат в диапазоне от минимального до 60 баллов показал единственный ее участник. В 2024 году таких выпускников не было.

Участники ЕГЭ с ОВЗ снижают свои результаты на протяжении трех лет по некоторым показателям: относительно 2022 года снизился процент не сдавших экзамен на 13,33 %, также снизился процент получивших от минимального до 80 баллов, но заметно повысился процент набравших высокие баллы на – 7,5 (20 %).

В разрезе типов ОО наблюдаются следующие результаты:

– повышают количество участников экзамена средние общеобразовательные школы (359 – 360 – 381), СОШ с УИП (33 – 29 – 43) и ОО, чьи выпускники занимаются по программам СПО (8 – 12 – 14); количество участников экзамена по литературе снизилось за три года в лицеях и гимназиях (144 – 139 – 124 участников соответственно);

– наблюдается повышение доли участников, набравших балл ниже минимального, в СОШ на 0,01 %, лицеях и гимназиях на 1,03 % в сравнении с прошлым годом, вечерних школах на 14,3 % и ОО, чьи выпускники занимаются по программам СПО, на 11,9 %; снизился процент выпускников, не сдавших экзамен, в СОШ с УИП на 1,12;

– также за последние три года (2022, 2023, 2024) наблюдается снижение доли участников экзамена, набравших от минимального до 60 баллов, во всех типах ОО: в СОШ постепенное снижение с 70,6 % – 68,1 % – 62,2 %; в лицеях и гимназиях также наблюдается постепенное снижение процента (56,9 % – 53,2 % – 46,8 %); в СОШ с УИП (72,7 % – 58,6 % – 53,5 %); в вечерних школах (80 % – 71,4 % – 42,9 %); в ОО, чьи выпускники занимаются по программам СПО (87,5 % – 75 % – 64,3 %);

– снижение доли участников ОГЭ по литературе, набравших от 61 до 80 баллов, наблюдается в СОШ (11,4 % – 20,3 % – 16,01 %) и ОО, обучающихся по программам СПО (12,5 % – 0 % – 7,14 %), но повысился процент в лицеях и гимназиях на 3,3 в сравнении с прошлым годом, и значительное повышение в СОШ с УИП, на 6,1 % в сравнении с прошлым годом и на 17,24 % в сравнении с 2022 годом;

– в СОШ на 2,52 в сравнении в прошлыми годами, лицеях и гимназиях на 2,17 в сравнении с 2023 годом, в СОШ с УИП на 0,2 относительно прошлого года повысился процент участников экзамена, набравших от 81 до 100 баллов; выпускники СОШ-интернатов и вечерних СОШ в 2022 и 2023 годах не набирали высокие баллы; обучающиеся по программам СПО в 2023 году показали 8,33 %. Получивших высокий балл в 2024 году нет.

В 2024-м, как и в 2023 году, самые низкие показатели в вечерних СОШ, их выпускники либо не сдали экзамен, либо получили минимальные баллы на ЕГЭ по литературе. Но в то же время за последние три года 14,3 % выпускников получили высокий балл.

Лицеи, гимназии и СОШ с УИОП, в которых процент получивших от 81 до 100 баллов выше других ОО, смогли более качественно подготовить выпускников к ЕГЭ по литературе из-за специфики обучения: углубленное и профильное обучение предмету.

Если проанализировать результаты юношей и девушек, участвовавших в ЕГЭ по литературе за последние три года, то можно увидеть увеличение числа выпускников-девушек, которые выбирают экзамен ЕГЭ по литературе: в 2022 г. девушек было 455, в 2023-м – 461, в 2024-м – 491. Если в предыдущие два года повышение было небольшим, то в сравнении с 2023 годом в текущем году произошло увеличение на 30 человек. Среди юношей, наоборот, количество участников экзамена снижается в течение трех лет (99 – 86 – 81 соответственно). Скорее всего, снижение среди мужского населения области можно объяснить непрестижностью профессий, связанных с литературой.

Результаты по баллам у юношей и девушек тоже разные. Если у девушек процент получивших баллы ниже минимальных в сравнении с прошлым годом увеличился на 1,24 %, в сравнении с 2022 годом снизился на 3,41 %, то среди юношей наблюдается снижение не сдавших экзамен в сравнении с 2022 годом на 4,1 % и практически на том же уровне остались в 2024 году относительно 2023-го (11,63 % – 11,11 %). Видимо, те юноши, которые выбирают экзамен по литературе, более качественно и более ответственно подходят к подготовке к испытанию.

За три года доля участников, получивших от минимального до 60 баллов среди девушек, стабильно снижается (67,9 % – 64,2 % – 57,4 %). За этот же период в этой группе среди юношей наблюдается практически стабильное положение в районе набравших от минимального до 60 баллов (66,7 % – 54,7 % – 60,5 %) – в среднем 60,6 %.

В группе от 61 до 80 баллов у девушек два года, 2023–2024, стабильная ситуация (незначительное снижение на 0,4 %), в 2022 году процент был 14,7. У юношей в этой группе, как и у девушек, снижение процента в 2024 году на 10,8, в сравнении с 2022 годом – повышение на 5,7.

В группе набравших от 81 до 100 баллов и у юношей, и у девушек мы видим повышение процента: 9,7 – 12,6 – 18,5 – девушки, 9,1 – 8,1 – 13,6 – юноши. У юношей произошло резкое увеличение процента получивших высокий балл.

Для сравнительного анализа результатов ЕГЭ по АТЕ определим, что минимальное количество участников экзамена должно быть не менее 10 человек. Таких МО в 2024 году 11. В остальных муниципальных образованиях количество участников экзамена по литературе составляет от 1 до 9 человек. Данное количество не позволяет увидеть полную картину результатов экзамена.

В четырех МО все участники ЕГЭ по литературе сдали экзамены: МО города Тулун, МО «Нижнеудинский район», МО «Тайшетский район», Усть-Кутское МО. За последние три года данные муниципальные образования представляют участников количеством более 5–10 человек, все выпускники трех МО в 2023 году также сдали экзамен: МО «Нижнеудинский район», МО «Тайшетский район», Усть-Кутское МО.

Три МО (Ангарский городской округ, г. Иркутск, МО города Братска), которые всегда представлены большим количеством участников экзамена (более 50 человек), в течение трех лет показывают положительную динамику в уменьшении количества не сдавших экзамен: Ангарский городской округ (7,8 – 3,33 – 3,28), г. Иркутск (6,3 – 3,5 – 3,1), МО города Братска (13,9 – 6,7 – 1,5). Также надо заметить, что в городе Иркутске количество участников экзамена снижается за последние три года (221 – 201 – 191).

Шесть муниципальных образований в 2024 году представлены одним выпускником: Зиминское городское МО, МО город Свирск, МО Мамско-Чуйский район, МО Нукутский район, МО Тулунский район, МО Усть-Илимский район, районное МО Усть-Удинский район, и результаты экзамена во всех МО в диапазоне от минимального до 60 баллов составили 100 %. В 2022 и 2023 годах данные МО представляли от 2 до 5 участников. В 2022 году все МО, кроме МО Нукутский район, также показали результаты в диапазоне от минимального до 60 баллов. В МО Нукутский район 50 % показали результаты в диапазоне от минимального до 60 баллов и 50 % в диапазоне от 81 до 100 баллов. Участников было двое. В 2023 году выпускники МО город Свирск (2 человека), МО Усть-Илимский район (5 человек) показали результаты в диапазоне от 60 до 81 баллов.

Из всех МО, в которых количество участников экзамена от 11 и выше, в МО город Усть-Илимск (22 выпускников) самый высокий процент получивших баллы от 81 до 100 – 31,8 %. В течение трех лет в данном МО наблюдается положительная динамика в увеличении процента получивших высокий балл (4,2 – 15 – 31,8). А в Иркутском районном МО, наоборот, в последние два года процент получивших баллы от 81 до 100 баллов снижается (в 2022 году процент был равен 0): 2023 г. – 6,5, 2024 г. – 5,6.

Несмотря на наличие участников, не достигших минимального балла, можно отметить положительную динамику, которая может свидетельствовать о корректировке процесса обучения литературе в старших классах: а) при уменьшении количества участников



экзамена уменьшилась и доля экзаменуемых, не набравших минимального балла, как и в 2023 году; б) при увеличении численности участников экзамена уменьшилась доля экзаменуемых, не набравших минимального балла, по сравнению с 2023 годом.

В этом году среди ОО, количество участников в которых более 10, продемонстрировавших наиболее высокие результаты, выделена одна организация: МБОУ г. Иркутска СОШ с углубленным изучением отдельных предметов, № 19. В 2022 и 2023 годах МБОУ г. Иркутска СОШ с углубленным изучением отдельных предметов была представлена 7 и 4 участниками экзамена соответственно. В 2022 году 100% участников набрали от минимального до 60 баллов, в 2023 году 25 % набрали от 81 до 100 баллов и 75 % от минимального до 60 баллов. Выпускников, не набравших минимальный балл, не было в течение трех лет. В 2024 году также не сдавших экзамен нет и уже 30 % участников набрали от 81 до 100 баллов.

В 2024 году образовательных организаций с количеством более 10 человек, которые продемонстрировали низкие результаты, нет.

ГАУ ИО ЦОПМКУИ

## Раздел 3. АНАЛИЗ РЕЗУЛЬТАТОВ ВЫПОЛНЕНИЯ ЗАДАНИЙ КИМ

### 3.1. Краткая характеристика КИМ по учебному предмету

В 2024 году изменения структуры и содержания КИМ ЕГЭ относительно 2023 года незначительные. На основе использованных в регионе вариантов КИМ ЕГЭ по литературе можно заключить, что содержание КИМ ЕГЭ 2024 года по предмету соответствует требованиям документов, определяющих структуру и содержание КИМ ЕГЭ. Как и в прошлом году, экзаменационная работа состоит из двух частей и включает в себя 11 заданий (в 2023 году заданий было 12), нумерация заданий сквозная. Задания различаются формой и уровнем сложности. Пять заданий, включенных в КИМ, различаются формой и уровнем сложности.

Часть 1 включала в себя два комплекса заданий (1–10). Первый комплекс заданий (1–5) относится к фрагменту эпического, или лироэпического, или драматического произведения. Задания 1–3 требуют краткого ответа (одного или двух слов, или последовательности цифр). Задания 4.1/4.2 (используется принцип вариативности) и 5 требуют развернутого ответа в объеме 5–10 предложений.

Второй комплекс заданий (6–10) относится к анализу стихотворения, басни, баллады. Задания 6–8 требуют краткого ответа из одного или двух слов или последовательности цифр). Задания 9.1/9.2 (задание построено с учетом принципа вариативности) и 10 требуют развернутого ответа в объеме 5–10 предложений.

Использованные на ЕГЭ по литературе КИМ 2023 и 2024 годов имеют схожую структуру, но разный перечень произведений и иное направление для анализа художественных текстов.

Задания 1–3 и 7–8 – вопросы базового уровня, нацеленные на проверку теоретико-литературных понятий. В этом году, как и в прошлом, проверялись такие понятия, как художественные средства выразительности, род и жанр литературных произведений, литературные направления, стихотворный размер, рифма.

Задание 4 содержало вопросы к анализу фрагментов из рассказа М. Горького «Старуха Изергиль», пьесы М. Горького «На дне». Эпические и драматические произведения, фрагменты из которых были предложены в 1-й части, входят в список обязательных для изучения как базового, так и углубленного уровня обязательного стандарта по литературе. В 2023 году выпускникам предлагали для анализа отрывки из произведений, изучаемых в 8–9-х классах. Анализировали фрагменты из произведений А. С. Пушкина «Капитанская дочка» и А. Н. Островского «Гроза». В 2024 году для анализа были предложены произведения, изучаемые в 11-м классе. Но, как и ранее, нужно было раскрыть образно-психологические (сложность, неординарность образа героя, противоречивость чувств, особенности внутреннего мира героев; способы раскрытия эмоционального состояния героев, авторское отношение к героям) и идейно-тематические (критическое отношение к героям произведения, отражение эпохи в произведении) особенности анализируемых текстов.

В задании с развернутым ответом 5 нужно было ввести рассказ М. Горького «Старуха Изергиль» в художественный контекст русской или зарубежной литературы, сопоставив два произведения, в которых герои рассказывают легенды или притчи, а пьесу «На дне»

сопоставить с произведением русской или зарубежной литературы, где сталкивается мечта о любви и жестокая реальность. Задание на сопоставление этого года по тематике схоже с заданием прошлого года: в 2023 году была предложена важная для русской литературы тема – тема любви, но звучало направление для сравнения иначе («В каких произведениях героини преодолевают жизненные испытания и обретают любовь?»).

Задание 9.1/9.2 прошлого года строилось на анализе произведений отечественной поэзии (стихотворение Н. Рубцова), а в вариант 2024 года включено произведение зарубежной поэзии, но допускался выбор экзаменуемым примера для контекстного сопоставления из отечественной и зарубежной поэзии (с указанием автора). В этом году выпускникам предлагали проанализировать стихотворение Ф. Гарсия Лорки «Турийский голубь с нежными зрачками», выбрать для ответа один из двух предложенных вопросов:

9.1. В чем своеобразие звучания любовной темы в стихотворении Ф. Гарсия Лорки?

9.2. Каким предстает лирический герой стихотворения Ф. Гарсия Лорки?

Имя Ф. Гарсия Лорки есть в Кодификаторе, но стихотворение не входило в перечень обязательных произведений, и поэтому участники ЕГЭ должны были применить сформированные навыки анализа поэтического текста к незнакомому им произведению.

Задание № 10 (в прошлом году это задание под номером 11) проверяло, как и задание 5, умение выпускников сопоставлять предложенные темы и проблемы, выбрав соответствующий литературный контекст, но проанализировав лирическое произведение. В прошлом году нужно было включить в контекстное сопоставление тему «любви к родному краю» («Назовите произведение отечественной или зарубежной поэзии, в котором раскрывается тема любви к родному краю. В чем сходство (или чем различно) звучание данной темы в выбранном произведении и приведенном стихотворении Н. М. Рубцова?»), в 2024 году тема для сопоставления звучала следующим образом:

10. Назовите произведение отечественной поэзии первой половины XIX века (с указанием автора), в котором отображена любовная драма. В чем схоже (или различно) по своему звучанию выбранное произведение и приведенное стихотворение Ф. Гарсия Лорки?

Были обозначены границы: а) произведение должно быть первой половины XIX века и б) это должно быть произведение отечественной поэзии. Именно соблюдение этих границ вызвало затруднение у выпускников, лишение их баллов.

Задания 5 и 10, направленные на сопоставление выбранных участниками ЕГЭ произведений с исходным фрагментом/стихотворением, позволили проверить знание традиционных тем и образов русской литературы. Несмотря на содержательное разнообразие заданий, большинство из них были традиционными, относящимися к базовым. Сложность вызвало задание, связанное с анализом звучания легенд и притч, так как термины «легенда», «притча» обучающиеся рассматривали на бытовом уровне, а не как термины литературоведения, в результате чего сравнение было натянутым, немотивированным. Но данные сложности связаны не с содержанием КИМ, а с качеством подготовки участников ЕГЭ по литературе и их общекультурной эрудицией.

Художественные тексты, предлагаемые для анализа в 1-й части КИМ 2023 и 2024 годов, позволяют проверить не только знание выпускниками конкретных произведений, но и способность анализировать текст с учетом его жанровой принадлежности, два задания

предполагают выход в широкий литературный контекст по указанным в заданиях аспектам сопоставления, следование предложенному алгоритму работы позволяет экзаменуемым выявить место и роль эпизода (сцены) в общей структуре произведения анализ фрагмента), раскрыть сюжетно-композиционные, образно-тематические и стилистические особенности анализируемых текстов, обобщить свои наблюдения с выходом в литературный контекст.

В части 2 изменения относительно прошлого, 2023 года произошли незначительные: уточнена тема сочинения 11.4 (вместо формулировки, дающей экзаменуемому возможность привлекать любые произведения для раскрытия темы, в формулировку включены имена трех писателей-классиков, из которых требуется выбрать одного).

Часть 2 работы требует от участников ЕГЭ написания развернутого сочинения на литературную тему объемом не менее 200 слов. Таким образом, к отработанному в 1-й части литературному материалу добавляется еще один содержательный компонент проверяемого курса. С 2022 года участнику экзамена предлагается на выбор пять тем сочинения (11.1–11.5)

В экзаменационной работе 2024 года были предложены следующие темы:

11.1. В чем противоположны Наташа Ростова и Элен Курагина? (По роману Л. Н. Толстого «Война и мир»).

11.2. Почему жизнь Обломова закончилась «погасанием»? (По роману И. А. Гончарова «Обломов»).

11.3. Философское осмысление мира природы в поэзии Б. Л. Пастернака. (На примере не менее трех стихотворений.)

11.4. Сатирические образы в отечественной литературе. (На примере произведения одного из писателей: Н. В. Гоголя, Н. А. Некрасова, А. П. Чехова.)

11.5. Ваши советы исполнителю главной роли в экранизации рассказа А. И. Солженицына «Один день Ивана Денисовича». (С опорой на текст произведения.)

Эпические и драматические произведения, предложенные во 2-й части, входят в список обязательных для изучения произведений как базового, так и углубленного уровня образовательного стандарта по литературе.

В 2024 году для анализа представлены произведения, изучаемые в старших классах (в 10-м или 11-м классе), в 2023 году были включены и произведения, изучаемые в 8–9-х классах (например, роман А. С. Пушкина «Капитанская дочка»). Анализу всех этих произведений уделяется большое количество времени при подготовке к экзамену. Отбор содержательных элементов вариантов 2023 и 2024 годов осуществлялся с учетом их значимости в общеобразовательной подготовке экзаменуемых и с учетом национального, общекультурного значения.

В этом году содержание было разбито следующим образом:

11.1 Произведения XIX века (драматические, прозаические тексты)

11.2 Произведения XIX века (творчество отечественных поэтов)

11.3 Произведения XX века (проза, поэзия)

11.4 Произведения XIX–XX веков (в формулировку включены имена трех писателей-классиков, из которых требуется выбрать одного)

11.5 Анализ произведений, предполагающий диалог литературы и других видов искусств (живописи, театра, кино и др.)

Специфика задания 11.5 предполагает выявить у выпускников знание особенностей других видов искусства, умения апеллировать понятийным аппаратом не только литературоведения, но и живописи, театра. Формулировки заданий 2024 года похожи на формулировки 2023 (с этого года они были упрощены): «Ваши советы исполнителю главной роли в экранизации рассказа А. И. Солженицына «Один день Ивана Денисовича», «Какие эпизоды романа И. А. Гончарова «Обломов» Вы выбрали бы для создания иллюстраций к ним?»). В 2023 году были похожие формулировки, но по другим произведениям: «Мои советы актеру, работающему над ролью городничего в постановке пьесы Н. В. Гоголя «Ревизор», «Какие эпизоды из романа Ф. М. Достоевского «Преступление и наказание» представляют интерес для художника-иллюстратора?»

По мнению экспертов РПК, все предложенные в 2024 году задания соотносились с изученными на уроках литературы приемами анализа литературного произведения, связанными с умением находить детали, ключевые слова, с помощью которых создается характер героя художественного произведения, раскрывается его эмоционально-психологическое состояние, выражается идейно-тематическое содержание. Общая структура КИМ-2024, как и 2023 года, подчинена задаче широкого содержательного охвата литературного материала. Сравнивая содержательное наполнение КИМ 2023 и 2024 года, пришли к выводу, что уровень сложности заданий одинаковый. В работу включены задания трех уровней сложности: базового, повышенного и высокого.

В КИМ представлены задания, проверяющие следующие группы предметных результатов:

- осознание взаимосвязи между языковым, литературным, интеллектуальным, духовно-нравственным развитием личности;
- владение умениями анализировать и интерпретировать художественные произведения в единстве формы и содержания (с учетом неоднозначности заложенных в нем смыслов и наличия в нем подтекста);
- способность выявлять в произведениях художественной литературы образы, темы, идеи, проблемы и выражать свое отношение к ним;
- понимание и осмысленное использование терминологического аппарата современного литературоведения, а также элементов искусствоведения;
- умение сопоставлять произведения русской и зарубежной литературы и сравнивать их;
- владение умениями самостоятельно истолковывать прочитанное в письменной форме, осуществлять информационную переработку текстов, писать сочинения различных жанров;
- владение различными приемами цитирования и редактирования текстов (на основе в том числе знания наизусть);
- сформированность представлений об изобразительно-выразительных возможностях русского языка в художественной литературе и умение применять их в речевой практике;

– владение умением редактировать и совершенствовать собственные письменные высказывания с учетом норм русского литературного языка.

Спектр групп предметных результатов относительно прошлого года не расширился.

Все произведения, представленные в КИМ ЕГЭ этого года, изучались в старших классах (в отличие от экзамена 2023 года, где были представлены произведения и 8–9-х классов), их анализу уделялось значительное количество времени. Отбор содержательных элементов вариантов 2024 года, как и в прошлом году, осуществлялся с учетом значимости в общеобразовательной подготовке экзаменуемых. Содержание КИМ представлено в Кодификаторе проверяемых требований к результатам освоения образовательной программы основного общего образования и элементов содержания для проведения основного государственного экзамена по литературе.

Использование на ЕГЭ по литературе в Иркутской области КИМ, включавших различные по уровню сложности задания, позволило выявить качество усвоения участниками ЕГЭ основных элементов содержания различных разделов курса литературы, степень сформированности предметных, метапредметных результатов. Какого-либо усложнения заданий по сравнению с 2023 годом, что предопределило бы резкое снижение результативности ЕГЭ, не отмечено.

### 3.2. Анализ выполнения заданий КИМ

#### 3.2.1. Статистический анализ выполнения заданий КИМ в 2024 году

Основные статистические характеристики выполнения заданий КИМ в 2024 году

Таблица 12

Номер задания в КИМ	Проверяемые элементы содержания / умения	Сложности задания	Процент выполнения задания в Иркутской области <sup>4</sup> в группах участников экзамена с разными уровнями подготовки
---------------------	--	-------------------	---

<sup>4</sup> Вычисляется по формуле  $p = \frac{N}{nm} \cdot 100\%$ , где N – сумма первичных баллов, полученных всеми участниками группы за выполнение задания, n – количество участников в группе, m – максимальный первичный балл за задание.

			средний,	в группе не преодолевших минимальный балл.	в группе от минимального до 60 т. б.	в группе от 61 до 80 т. б.	в группе от 81 до 100 т. б.
1	Владение теоретико-литературными понятиями.	Б	80,42	40	74,62	92,66	98,04
2	Установление соответствия / Умение воспроизводить содержание литературного произведения.	Б	42,13	20	30,51	50,46	77,45
3	Владение теоретико-литературными понятиями.	Б	73,78	16,67	65,26	91,74	99,02
6	Сведения по теории и истории литературы / Владение теоретико-литературными понятиями.	Б	65,56	26,67	54,38	85,32	92,16
7	Владение теоретико-литературными понятиями.	Б	82,69	50	77,95	91,74	98,04
8	Владение теоретико-литературными понятиями (художественные средства выразительности).	Б	42,48	10	32,02	54,13	73,53
4 (К1)	Соответствие ответа заданию / Умение анализировать фрагмент эпического, лироэпического или драматического произведения в заданном направлении, демонстрируя понимание произведения. Привлечение текста произведения для аргументации / Умение аргументировать свои суждения, на уровне анализа важных для выполнения задания фрагментов, образов, микротем, деталей, не допуская фактических ошибок, не искажая авторскую позицию.	П	90,3	56,67	87,61	98,62	100
4 (К2)	Логичность и соблюдение речевых и грамматических норм / Умение излагать свои мысли, не допуская речевых, грамматических и логических ошибок.	П	75,96	41,67	69,64	85,32	96,57

Номер задания в КИМ	Проверяемые элементы содержания / умения	Уровень сложности задания	Процент выполнения задания в Иркутской области <sup>4</sup> в группах участников экзамена с разными уровнями подготовки				
			средний,	в группе не преодолевших минимальный балл,	в группе от минимального до 60 т. б.	в группе от 61 до 80 т. б.	в группе от 81 до 100 т. б.
5 (К1)	Сопоставление выбранного произведения с предложенным текстом / Умение самостоятельно подбирать для контекстного сопоставления произведение, грамотно и безошибочно сопоставлять это произведение с предложенным текстом в заданном направлении анализа.	П	66,52	16,67	51,06	95,87	100
5 (К2)	Привлечение текстов произведений для аргументации / Умение аргументировать свои суждения, на уровне анализа важных для выполнения задания фрагментов, образов, микротем, деталей, не допуская фактических ошибок.	П	52,84	9,17	35,95	79,13	92,4
5 (К3)	Логичность и соблюдение речевых и грамматических норм / Умение излагать свои мысли, не допуская речевых, грамматических и логических ошибок.	П	53,85	8,33	37,16	78,9	94,61
9 (К1)	Соответствие ответа заданию / Умение анализировать лироэпическое произведение в заданном направлении, демонстрируя понимание произведения и не искажая авторской позиции. Привлечение текста произведения для аргументации / Умение аргументировать свои суждения, на уровне анализа важных для выполнения задания фрагментов, образов, микротем, деталей, не допуская фактических ошибок.	П	88,2	45	86,1	96,33	99,02



Номер задания в КИМ	Проверяемые элементы содержания / умения	Уровень сложности задания	Процент выполнения задания в Иркутской области <sup>4</sup> в группах участников экзамена с разными уровнями подготовки				
			средний,	в группе не преодолевших минимальный балл,	в группе от минимального до 60 т. б.	в группе от 61 до 80 т. б.	в группе от 81 до 100 т. б.
9(К2)	Логичность и соблюдение речевых и грамматических норм / Умение излагать свои мысли, не допуская речевых, грамматических и логических ошибок.	П	76,49	36,67	69,64	88,53	97,55
10 (К1)	Сопоставление выбранного произведения с предложенным текстом / Умение самостоятельно подбирать для контекстного сопоставления произведение, грамотно и безошибочно сопоставлять это произведение с предложенным текстом в заданном направлении анализа.	П	70,19	8,33	56,95	100	99,51
10 (К2)	Привлечение текстов произведений для аргументации / Умение аргументировать свои суждения, на уровне анализа важных для выполнения задания фрагментов, образов, микротем, деталей, не допуская фактических ошибок.	П	60,4	5	44,71	88,76	97,3
10 (К3)	Логичность и соблюдение речевых и грамматических норм / Умение излагать свои мысли, не допуская речевых, грамматических и логических ошибок.	П	57,08	5	41,54	83,03	95,1
11 (К1)	Написание полноформатного развернутого сочинения на литературную тему. Соответствие сочинения теме и ее раскрытие / Умение создавать связный текст на литературную тему.	В	78,5	2,22	73,41	95,41	99,35

Номер задания в КИМ	Проверяемые элементы содержания / умения	Уровень сложности задания	Процент выполнения задания в Иркутской области <sup>4</sup> в группах участников экзамена с разными уровнями подготовки				
			средний,	в группе не преодолевших минимальный балл,	в группе от минимального до 60 т. б.	в группе от 61 до 80 т. б.	в группе от 81 до 100 т. б.
11 (К2)	Привлечение текста произведения для аргументации / Умение аргументировать свои суждения на уровне анализа важных для выполнения задания фрагментов, образов, микротем, деталей, не допуская фактических ошибок.	В	76,22	2,22	71	92,66	97,39
11 (К3)	Опора на теоретико-литературные понятия / Умение грамотно и фактически точно включать в сочинение и использовать для анализа текста произведения(-ий) теоретико-литературные понятия в целях раскрытия темы сочинения.	В	74,94	2,22	68,58	91,13	99,67
11 (К4)	Композиционная цельность и логичность изложения мыслей / Умение логически связывать смысловые части сочинения, выстраивать композицию текста, избегая необоснованных повторов.	В	78,32	3,33	74,72	92,35	97,06
11 (К5)	Следование нормам речи / Умение создавать связный текст – рассуждение в соответствии с нормами современного русского литературного языка.	В	69,46	0	63,95	81,35	95,1
11 (К6)	Соблюдение орфографических норм.		78,67	3,33	74,92	90,83	100
12 (К7)	Соблюдение пунктуационных норм.		59,79	0	50,76	72,48	93,14
12 (К8)	Соблюдение грамматических норм.		81,99	0	79,76	94,5	100

## Выявление сложных для участников ЕГЭ заданий

### ○ *Задания базового уровня (с процентом выполнения ниже 50)*

Учитывая данные проведенного статистического анализа, можно сделать вывод о том, что усвоение всех элементов содержания, умений и видов деятельности (прежде всего осознанное, творческое чтение художественных произведений разных жанров; анализ текста, выявляющий авторский замысел и различные средства его воплощения; определение мотивов поступков героев и сущности конфликта; выявление языковых средств художественной образности, определение их роли в раскрытии идейно-тематического содержания произведения) всеми школьниками региона в целом можно считать достаточным. Это подтверждается в 2024 году, как и в 2023 г., результатами заданий базового уровня (тестовая часть), где процент выполнения заданий базового уровня более 50 почти во всех группах, кроме не преодолевших минимальный балл, и повышенного и высокого уровней, где процент выполнения заданий более 15, также почти во всех группах, кроме не преодолевших минимальный балл.

Выпускники, не преодолевшие минимальный балл, преодолели 50 % рубеж во 2-м и 8-м заданиях базового уровня, где нужно было показать знания на сопоставление, теории литературы, литературных понятий. В 2023 году это были 1-е и 8-е задания, в 2022 г. практически во всех заданиях базового уровня выпускники данной группы показали результат ниже 50 %. Остальные знания и умения, представленные в таблице, этой группой выпускников выполнены с результатом более 50 %. Самый низкий процент выполнения задания 8 – 10, где выпускники, не преодолевшие минимальный балл, должны были показать знания образных средств выразительности в лирическом произведении. Самый высокий процент выполнения задания 7 – 50, который показывает знание такого литературного приема, как сравнение. В 2023 году в данном задании также было понятие «сравнение». Это же задание на максимальный и высокий баллы выполнили и остальные группы участников экзамена. Задание 2 базового уровня, где проверялись знания на сопоставление, знания текста, в группе от минимального до 60 баллов тоже оказалось сложным, процент чуть более 50 (50,46). Также в первом задании базового уровня выпускники всех групп показали высокий процент выполнения.

### ○ *Задания повышенного и высокого уровней (с процентом выполнения ниже 15)*

С заданиями повышенного уровня сложности экзаменуемые справились на достаточном уровне. Средний балл выполнения всех заданий повышенного уровня по каждому критерию оценивания от 52,84 % до 90,3 %. В группе участников экзамена, не преодолевших минимальный балл в задании 5 на сопоставление эпических произведений, процент выполнения ниже 15 по критериям «Привлечение текста для сопоставления» и «Логичность и соблюдение речевых и грамматических норм». С заданием 10, где проверялось умение сопоставлять лирические произведения, в группе не преодолевших минимальный балл также результаты ниже 15 %, причем по всем критериям. В остальных группах участников экзамена результат выполнения заданий повышенного уровня намного выше – 15 %. Самый высокий процент – 100 – в группе набравших от 81 до 100 баллов в задании 4 по критерию «Соответствие ответа заданию и привлечение

текста для аргументации» и в задании на сопоставление 5 по критерию «Сопоставление выбранного произведения с предложенным текстом».

Процент выполнения «контекстных» заданий 4 и 9 повышенного уровня в 2024 году заметно выше прошлогодних результатов, но сравнить их с результатами прошлого и позапрошлого годов нет возможности, так как в этом году критериев оценивания два, а не три, как в прошлые годы. Отсюда и такой высокий результат в группах выпускников, набравших от минимального до 100 баллов. Сравнить можно только задания на сопоставление 5 и 10, где количество критериев не изменилось. Здесь мы видим, что показатели ниже 15 % в этих заданиях только в группе не набравших минимальный балл; в этом году в группе набравших от минимального до 60 баллов низкий и средний процент выполнения: 5-е задание – 41,4, 9-е задание – 47,7 (в 2023 году средний процент был 60,6 и 31,3 соответственно), в 2022 году – 60 и 36,18. В группе набравших от 61 до 80 баллов в 2022 году средний процент выполнения заданий на сопоставление составил 84,8 и 80,2, в 2023 году – 82,2 и 80,7, в 2024 году – 84,6 и 90,6. В группе набравших от 81 до 100 баллов в 2022 году средний процент по этим заданиям 95,9 и 95,6, в 2023-м – 94,6 и 95,9, в 2024-м – 95,7 и 97,3. Как всегда, «контекстные» задания 4 и 10 выполняются лучше, чем задания на сопоставления. Особенно низкие показатели в заданиях на сопоставление лирических произведений. В 2024 году средний процент выполнения выше, чем в предыдущие годы, так как в задании были даны точные временные границы для заданий на сопоставление: выпускники должны были найти стихотворение отечественной литературы первой половины XIX века для сопоставления, что значительно упростило задачу выпускникам. В предыдущие годы аспект задания был более обширным: отечественная или зарубежная литература XX или XIX века.

С заданием 11 высокого уровня (сочинение) не справилась группа не преодолевших минимальный балл. Процент выполнения задания очень низкий по всем критериям, наблюдается даже 0 % по критериям «Следование нормам речи», «Соблюдение пунктуационных норм», «Соблюдение грамматических норм». По данному критерию в остальных группах также низкий процент выполнения.

Написание сочинения требует большой меры познавательной самостоятельности и в наибольшей степени отвечает специфике литературы как вида искусства и учебной дисциплины, ставящей своими целями формирование квалифицированного читателя с развитым эстетическим вкусом и потребностью к духовно-нравственному и культурному развитию. Таких умений как раз и не показали выпускники данной группы.

В основном выпускники в 2024 году справились с выполнением 11-го задания (сочинения), показали, что умеют писать сочинение на литературную тему.

С заданиями высокого уровня 11 (сочинение) лучше справились участники группы, набравшие от 81 до 100 баллов. Процент выполнения заданий по каждому из 8 критериев высок – от 99,4 до 100. Максимальные 100 % в данной группе наблюдаются за соблюдением орфографических и грамматических норм. Достаточно высок процент написания сочинения по первому (соответствие

сочинения теме и ее раскрытие) (99,4) и третьему (опора на теоретико-литературные понятия) (99,7) критериям у этой группы обучающихся.

Остальные группы участников экзамена также на должном уровне, выше 15 %, выполнили 11-е задание.

По итогам экзаменационной кампании 2024 года в отношении ЕГЭ по литературе можно сказать, что в регионе выпускниками на должном уровне показана сформированность таких умений, как владение теоретико-литературными понятиями, воспроизводство содержания литературного произведения, умение анализировать фрагменты эпического и лирического произведений, сопоставлять произведения, привлекать тексты произведений для аргументации своего мнения, умение создавать связный текст на литературную тему, соблюдение орфографических и грамматических норм.

На достаточном уровне всеми группами, кроме группы не преодолевших минимальный балл, в регионе сформированы такие умения, как умение излагать свои мысли, не допуская речевых и логических ошибок, а также умение в соответствии с правилами расставлять пунктуационные знаки препинания.

### **3.2.2. Содержательный анализ выполнения заданий КИМ**

Задания № 4 (4.1/4.2) и № 9 (9.1/9.2) – задания повышенного уровня сложности. Задание № 4 проверяет умение выпускника анализировать прозаический или драматический фрагмент художественного текста, а № 9 – лирический текст. Задание № 4 в КИМ 2024 года позволяло участникам ЕГЭ продемонстрировать навыки анализа фрагмента прозаического или драматического произведения, № 9 – лирического, данные задания требуют от выпускников умения определять конкретно-историческое и общечеловеческое значение художественного произведения и предполагают написание развернутого ответа, ограниченного объема (5–10 предложений). Как показывает проведенный анализ, процент выполнения заданий 4.1/4.2, 9.1/9.2 составляет 90,3 % и 88,2 % соответственно, обучающиеся понимают суть задания, создают аргументированный ответ. К сожалению, мы не владеем данными, позволяющими определить, с какими вопросами этого задания выпускники справляются лучше, т. к. обучающиеся имеют право выбора, но этот выбор не отражен в статистике. Но можем определить, что успешнее были ответы на вопросы, связанные с анализом прозаического (или драматического) текста, а ответы по анализу поэтического текста – слабее.

Ограниченный объем ответа (5–10 предложений) не позволяет полностью реализовать требования текста рассуждения: выпускникам достаточно было дать ответ на поставленный вопрос и аргументировать его ссылкой на текст предложенного художественного произведения. В связи с небольшим объемом подобные ответы были избавлены от логических и речевых ошибок, поэтому средний балл за выполнение этих заданий по критерию «Логичность и соблюдение речевых и грамматических норм» выше, чем в остальных заданиях: задание № 4 – 75,96 %, задание № 9 – 76,49 %. Были предложены следующие вопросы в задании № 4:

4.1. Что дает основание включить Данко в галерею вечных образов мировой литературы?

#### 4.2. Какую роль в легенде о Данко играет образ осторожного человека?

Несмотря на то что произведение М. Горького «Старуха Изергиль» яркое, легко анализируется школьниками на уроках литературы, хорошо запоминается, были и неловкие, ошибочные ответы, ответы с искаженной авторской позицией: «В галерею вечных образов мировой литературы можно включить образ Данко благодаря его характеру... Данко хотел, чтобы его увидели героем, но это показало его глупость... Из-за своего характера и желания быть героем, помочь он умирает, но по своей же глупости». Были и фактические ошибки, связанные с переосмысливанием идейного содержания легенды, ее проблематики: «Данко хотел стать героем». Трудность для выпускников составило такое понятие, как «галерея «вечных образов мировой литературы». Представляли этих героев упрощенно – положительные, не называя ни одного образа.

В задании № 9 были предложены следующие вопросы к анализу стихотворения Ф. Гарсия Лорки «Как трудно от мысли отделаться словом...»:

9.1. В чем своеобразие звучания любовной темы в стихотворении Ф. Гарсия Лорки?

9.2. Каким предстает лирический герой стихотворения Ф. Гарсия Лорки?

Большинство выпускников групп разной степени успешности, представленных в таблице, выполняя задания № 4, 9, показали уверенное умение формулировать ответ на вопрос, анализируя текст, привлекать его для аргументации своих суждений (К1), при этом соблюдая логику мысли и речевые нормы (К2).

Типичными ошибками при ответах на задания 4 (4.1/4.2) и 9 (9.1/9.2) в этом году стали:

- незнание мирового художественного, историко-культурного контекста;
- незнание и неглубокое понимание текста художественного произведения.

Задания № 5 и № 10 – задания повышенного уровня сложности с иной спецификой, чем задания № 4 и № 9, проверяющие умение сравнивать, сопоставлять, классифицировать объекты по одному или нескольким предложенным основаниям, критериям; самостоятельно определять основания для сопоставления и находить аргументацию позиций сопоставления. Участникам экзамена нужно было сформулировать прямой связный ответ на вопрос в объеме 5–10 предложений, аргументировать свои суждения, опираясь на анализ текстов выбранного и предложенного произведений, не исказив авторскую позицию, не допустив фактических и речевых ошибок.

Предлагались следующие формулировки заданий:

5. Назовите произведение отечественной или зарубежной литературы (с указанием автора), герои которого рассказывают легенды или притчи. В чем схоже (или различно) звучание легенды в выбранном произведении и приведенном фрагменте «Старухи Изергиль»?

10. Назовите произведение отечественной поэзии первой половины XIX века (с указанием автора), в котором отображена любовная драма. В чем схоже (или различно) по своему звучанию выбранное произведение и приведенное стихотворение Ф. Гарсия Лорки?

Задания на сопоставление традиционно являются самыми трудными для участников экзамена. Много фактических ошибок, речевых неточностей в оформлении своих мыслей, подмену понятий допускают выпускники, отвечая на проблемные вопросы.

Невнимательно прочитав задание № 5, обучающиеся стали отыскивать среди произведений русской и зарубежной литературы произведения-притчи (например, за притчу выдали аллегорическую повесть-сказку «Маленький принц» Антуана де Сент-Экзюпери, «Васюткино озеро» В. Астафьева), проигнорировав условие, прописанное в формулировке задания: «герои, рассказывающие легенды или притчи». Были экзаменуемые, которые приводили в своих работах примеры произведений, где был рассказчик, от лица которого велось все повествование, например, «Слово о полку Игореве», признаками притчи было прописано следующее: «удаленность от сегодняшнего времени», «отсутствие автора». «Господин из Сан-Франциско» по сути является одной большой притчей, которую рассказывает нам рассказчик». Произведение О`Генри «Дары волхвов» ошибочно отнесли к легенде, так как основанием для сопоставления определили жертвенность героев. Некоторые участники, считая легендой любую выдумку, которую нельзя проверить в реальной жизни, сопоставляли рассказ М. Горького с, например, рассказом (фактическая ошибка) «Принцесса на горошине» Братьев Гримм (ф. ош.).

В некоторых работах правильно (с учетом условий задания) было найдено художественное произведение, но основание для сравнения определено нечетко, размыто. Например, «Произведение Тургенева «Бежин луг» схоже с рассказом М. Горького «Старуха Изергиль» формой звучания и серьезностью легенды». Следовательно, сложности у обучающихся были и в определении оснований сходства или различий (автор указан неправильно, «В книге Джесси Стоун «Одна истинная королева» рассказывается легенда, похожая на Данко, но с корыстью»).

Анализ результатов выполнения задания № 5 показывает, что в целом выпускники справились (средний процент выполнения – 66,52), но хуже, чем с заданием № 4. Выпускники, набравшие от 81 до 100 баллов, справились с заданием на 100 %, а значит, сумели на хорошем уровне самостоятельно подобрать для контекстного сопоставления произведение, грамотно и безошибочно сопоставить это произведение с предложенным текстом в заданном направлении анализа. В остальных группах участников экзамена с разными уровнями подготовки именно в этом задании самые низкие показания: а) в группе от 61 до 80 т. б. – 95,9 %, б) в группе от минимального до 60 т. б. – 5,1 %.

Типичными ошибками при ответах на задания 5 и 9 в этом году стали:

- плохое знание таких терминов, как «притча», «легенда»;
- неумение работать с ключевыми словами вопроса;
- неглубокое понимание текстов художественных произведений;
- неумение находить основу для сопоставления;
- подмена сравнения художественных текстов автономными комментариями исходного текста (или его фрагмента) и выбранного для сопоставления произведений;
- отсутствие привлекаемого для аргументации текста;
- неверное указание автора сопоставляемого произведения.

В целом результаты выполнения заданий № 5 и № 10 отражают недостаточный уровень умения проводить сравнительно-сопоставительный анализ различных художественных произведений. Печально, что для сопоставления выпускники все чаще выбирают низкопробную массовую зарубежную литературу (Клэр «Орудие смерти. Город костей» и подобное).

Задание № 11 части 2 – задание высокого уровня сложности, в котором проверялось умение строить связное содержательное речевое высказывание на заданную литературную тему, умение выражать свое отношение к проблемам, поднимаемым писателем, понимание художественного своеобразия произведения. Участникам экзамена традиционно предлагалось пять тем, охватывающих важнейшие вехи отечественного историко-культурного процесса, из которых они должны выбрать одну, в этом году расширили список тем (пункт 11.4), что дало больше свободы экзаменуемым при выборе материала для написания сочинения. Задание № 11 оценивалось по восьми критериям: 1 – оценка общего смысла, 2 – оценка аргументации и умения анализировать текст, 3 – владение теорией, 4 – логика изложения, 5–8 – грамотность речи.

Результаты выполнения задания № 11 отражают хороший уровень подготовки выпускников 2024 года к этому заданию – 78,5 %, этот процентный показатель доказывает, что обучающиеся смогли понять формулировки предложенных тем, по ключевым словам расставили в ней смысловые акценты, а затем создали рассуждение, аргументируя основные тезисы высказывания. Хорошие показатели были во всех группах участников экзамена с разными уровнями подготовки: а) в группе от 81 до 100 т. б. – 99,35 %, б) в группе от 61 до 80 т. б. – 95,41 %, в) в группе от минимального до 60 т. б. – 73,41 %. Были и фактические ошибки, например, ошибки в именах собственных: Дякой (вместо Дикой), Илюша (вместо Илья Обломов), Калиновка (вместо г. Калинов), «Ольга Ильинская –актриса»; но анализ результатов по критерию 2 («Привлечение текста произведения для аргументации своих рассуждений на уровне анализа важных для выполнения задания фрагментов, образов, микротем, деталей, не допуская фактических ошибок») доказывает хороший уровень знания художественных текстов, средний процент выполнения – 76,22: а) в группе от 81 до 100 т. б. – 97,39 %, б) в группе от 61 до 80 т. б. – 92,66 %, в) в группе от минимального до 60 т. б. – 71 %.

В экзаменационной работе были предложены следующие темы:

11.1. В чем противоположны Наташа Ростова и Элен Курагина? (По роману Л. Н. Толстого «Война и мир»)

11.2. Почему жизнь Обломова закончилась «погасанием»? (По роману И. А. Гончарова «Обломов»)

11.3. Философское осмысление мира природы в поэзии Б. Л. Пастернака. (На примере не менее трех стихотворений)

11.4. Сатирические образы в отечественной литературе. (На примере произведения одного из писателей: Н. В. Гоголя, Н. А. Некрасова, А. П. Чехова)

11.5. Ваши советы исполнителю главной роли в экранизации рассказа А. И. Солженицына «Один день Ивана Денисовича». (С опорой на текст произведения)

Анализ выполнения задания № 11 показал, что участники экзамена предпочитают прозаические или драматические произведения, поэтому реже останавливали свой выбор на лирике. Самой сложной, так как редко выбирали, стала тема 11.3. Писать сочинение по



эпическим или драматическим произведениям легче, чем по лирике, где опора на текст требует знания стихотворений практически наизусть, и при этом лирические произведения не позволяют интерпретировать их на простейшем уровне в силу своей родовой и жанровой природы.

Менее популярной в этом году (относительно предыдущих лет) стала тема 11.5, нацеленная на «диалог искусств», выявление связей литературы с живописью, театром, кинематографом. Часто эту тему выбирали те обучающиеся, кто допускал иллюзорную возможность написания подобного сочинения при слабом знании художественного текста. К такому выводу можно было прийти, анализируя сочинения, где были фактические ошибки и отсутствовало объяснение причин выбора того или иного эпизода, важности его для раскрытия идеи произведения. Обучающимся трудно работать с этой темой, так как еще не проработана учителями-наставниками методика написания 11.5, мало внимания в школе уделяется подобным заданиям, не владеют выпускники и соответствующим инструментарием, терминологией других видов искусств (например, «первый и общий планы», «цветопись»), способами «перевода» литературы на язык других видов искусства.

Самыми популярными в этом году у выпускников были темы 11.1, 11.2, 11.4. Но не во всех работах тема была раскрыта глубоко и многосторонне. Так, при раскрытии темы 11.2 по роману И. А. Гончарова «Обломов» участники ЕГЭ ограничились рассмотрением отрицательного качества героя, не называя положительных (а автор на них настаивает), практически никто не вышел на основную причину появления такого героя – проблему времени, социального строя. Причина – неумение анализировать, учитывая историко-культурный контекст.

Сложную тему 11.4 «Сатирические образы в отечественной литературе» представили в некоторых работах поверхностно, за обилием слов, неграмотно построенных фраз порой скрывалось отсутствие какой бы то ни было мысли: «Все портреты героев, их образы, действия, все это гиперболизировано, что и делает сатиру еще более рабочей. Подсознательное размышление способно быть усыплено гротескностью гиперболизации, что позволяет легче заинтересоваться героями, а впоследствии, изучив вопрос детальнее, изумиться тонкой работой с психологией человека, сделанной Гоголем». Анализируя «слабые» работы, комиссия пришла к выводу, что это сочинения, представляющие собой примитивный пересказ содержания без соблюдения структуры рассуждения, где выпускник пытался написать все, что вспомнил о произведении. Были и работы, где рассуждения носили поверхностный характер, за многословностью ответа скрывался небогатый набор тезисов, который зачастую был лишен доказательной основы.

Причины типичных ошибок, допущенных выпускниками:

- плохое знание текстов художественных произведений, историко-культурной основы;
- несформированный навык логического мышления;
- использование текста в виде пересказа;
- неграмотное речевое оформление.

Использованные на ЕГЭ по литературе КИМ 2024 года, включавшие различные по уровню сложности задания, позволили выявить качество усвоения участниками ЕГЭ основных элементов содержания различных разделов курса литературы, степень сформированности предметных компетенций и общеучебных навыков (аналитического осмысления художественного текста, его интерпретации, сопоставления литературных явлений и фактов, написания аргументированного ответа на проблемный вопрос).

### 3.2.3. Анализ метапредметных результатов обучения, повлиявших на выполнение заданий КИМ

Задания № 4, 9. Средние показатели выполнения следующие: 4К1 – 90,3 %, 4К2 – 75,96 %; 9К1 – 88,2 %, 9К2 – 76,49%. В группе не преодолевших минимальный балл результаты: 4К1 – 56,67 %, 4К2 – 41,67 %; 9К1 – 45 %, 9К2 – 36,67 %. Невысокие показатели именно этой группы выпускников (не преодолевших минимальный балл) на фоне хороших результатов выпускников других групп объясняются не только плохо сформированными предметными, но и следующими метапредметными умениями и действиями:

#### 1. Познавательные УУД

- овладение видами деятельности по получению нового знания, его интерпретации, преобразованию и применению в различных учебных ситуациях, в том числе при создании учебных и социальных проектов;
- формирование научного типа мышления, владение научной терминологией, ключевыми понятиями и методами;

#### 2. Коммуникативные УУД

- развернуто и логично излагать свою точку зрения с использованием языковых средств;

#### 3. Регулятивные УУД

- давать оценку новым ситуациям, вносить коррективы в деятельность, оценивать соответствие результатов целям.

Типичные ошибки, обусловленные слабой сформированностью указанных метапредметных результатов:

- слабое знание выпускниками программных произведений базового курса литературы 10–11-х классов;
- неумение анализировать тему, ключевые ее понятия;
- вместо собственного умозаключения повторялась формулировка задания;
- тема раскрывалась на примитивно-бытовом уровне, аналитическая работа с текстом подменялась эмоциональными рассуждениями по содержанию;
- допущены речевые ошибки (нарушение лексической сочетаемости слов, неоправданные повторы), логические ошибки (алогичность выводов).

Задания № 5, 10. Средние показатели выполнения следующие: 5К1 – 66,52 %, 5К2 – 52,84 %, 5К3 – 53,85 %; 10К1 – 70,19 %, 10К2 – 60,4 %, 10К3 – 53,08 %. Невысокие показатели результатов этих заданий у всех групп участников экзамена с разными уровнями подготовки связаны с несформированностью следующих метапредметных умений и действий:

### 1. Познавательные УУД

-устанавливать существенный признак или основания для сравнения, классификации и обобщения, выявлять закономерности и противоречия в рассматриваемых явлениях;

– выявлять причинно-следственные связи и актуализировать задачу, выдвигать гипотезу её решения, находить аргументы для доказательства своих утверждений, задавать параметры и критерии решения;

– создавать тексты в различных форматах с учётом назначения информации и целевой аудитории, выбирая оптимальную форму представления;

### 2. Коммуникативные УУД

– развернуто и логично излагать свою точку зрения с использованием языковых средств;

### 3. Регулятивные УУД

– самостоятельно составлять план решения проблемы с учетом имеющихся ресурсов, собственных возможностей и предпочтений;

– владеть навыками познавательной рефлексии как осознания совершаемых действий и мыслительных процессов, их результатов и оснований.

Типичные ошибки, обусловленные слабой сформированностью указанных метапредметных результатов:

– слабое знание выпускниками программных произведений базового курса литературы: не могут подобрать ни одного контекста; совершают фактические ошибки в фамилиях авторов художественных произведений, именах героев, трактовке мотивов поступков, искажают авторскую позицию, идейное содержание;

– вместо сопоставительного анализа повторяется формулировка задания или общие фразы, не несущие никакого суждения («оба произведения хороши, советуем к прочтению», «все поэты поднимают эту тему, но каждый делает это по-своему»), и пишут все, что могут вспомнить по произведению, которое выбрали;

– подменяют аналитическую работу с текстом эмоциональными описаниями событий произведения, черт характера того или иного персонажа;

– неумелое использование теоретико-литературных понятий как инструмента анализа («Тема самодурства в «Грозе» является одной из важных деталей произведения»);

– неграмотное выстраивание фразы.

Задание № 11. Средние показатели выполнения следующие: 11К1 – 78,5 %, 11К2 – 76,22 %, 11К3 – 74,94 %, 11К4 – 78,32 %, 11К5 – 69,45 %, 11К6 – 78,67 %, 11К7 – 59,79 %, 11К8 – 81,99 %. В группе не преодолевших минимальный балл результаты: 11К1 – 2,22 %, 11К2 – 2,22 %, 11К3 – 2,22 %, 11К4 – 3,33 %, 11К5 – 0 %, 11К6 – 3,33 %, 11К7 – 0 %, 11К8 – 0 %. Задание 11 проверяет большинство указанных в кодификаторе ЕГЭ требований к уровню подготовки выпускников. Невысокие показатели именно этой группы выпускников (не

преодолевших минимальный балл) на фоне хороших результатов выпускников других групп объясняются не только плохо сформированными предметными, но и следующими метапредметными умениями и действиями:

1. Познавательные УУД

- самостоятельно формулировать и актуализировать проблему, рассматривать ее всесторонне; определять цели деятельности, задавать параметры и критерии их достижения;
- владеть навыками учебно-исследовательской и проектной деятельности, навыками разрешения проблем;
- выявлять причинно-следственные связи и актуализировать задачу, выдвигать гипотезу ее решения, находить аргументы для доказательства своих утверждений, задавать параметры и критерии решения;
- уметь интегрировать знания из разных предметных областей;
- выдвигать новые идеи, предлагать оригинальные подходы и решения; разрабатывать план решения проблемы;
- создавать тексты в различных форматах с учетом назначения информации и целевой аудитории, выбирая оптимальную форму представления.

2. Коммуникативные УУД

- развернуто и логично излагать свою точку зрения с использованием языковых средств.

3. Регулятивные УУД

- самостоятельно составлять план решения проблемы с учетом имеющихся ресурсов, собственных возможностей и предпочтений; делать осознанный выбор, аргументировать его, брать ответственность за решение; оценивать приобретенный опыт; способствовать формированию и проявлению широкой эрудиции в разных областях знаний;
- давать оценку новым ситуациям, вносить коррективы в деятельность, оценивать соответствие результатов целям.

Типичные ошибки, обусловленные слабой сформированностью указанных метапредметных результатов:

- ошибки в понимании темы, неумение ее анализировать, работать с ключевыми словами
- слабое знание выпускниками программных произведений базового курса литературы 10–11-х классов;
- неумение определять причинно-следственные связи;
- подмена анализа пересказом;
- отсутствие навыка составлять план решения проблемы приводило к огромному количеству логических ошибок (пространные вступления по теме или о жизни и творчестве писателя, отсутствие микровыводов, алогичный общий вывод, дублирование одной и той же мысли, несоответствие аргумента сформулированному тезису);
- неумелое использование теоретико-литературных понятий как инструмента анализа;
- речевые ошибки.

### 3.2.4. Выводы об итогах анализа выполнения заданий, групп заданий:

- *Перечень элементов содержания / умений и видов деятельности, усвоение которых всеми школьниками региона в целом можно считать достаточным*

Перечень проверяемых требований к результатам освоения основной образовательной программы среднего общего образования по литературе представлен в Кодификаторе проверяемых требований к результатам освоения основной образовательной программы среднего общего образования и элементов содержания для проведения единого государственного экзамена по ЛИТЕРАТУРЕ 2024 года.

На достаточном уровне выпускники нашего региона владеют:

- умением анализировать единицы различных языковых уровней, а также языковые явления и факты, допускающие неоднозначную интерпретацию;
- умением лингвистического анализа текстов разной функционально-стилевой и жанровой принадлежности;
- пониманием и осмысленным использованием понятийного аппарата современного литературоведения в процессе чтения и интерпретации художественных произведений;
- начальными навыками литературоведческого исследования историко- и теоретико-литературного характера.

- *Перечень элементов содержания / умений и видов деятельности, усвоение которых всеми школьниками региона в целом, школьниками с разным уровнем подготовки нельзя считать достаточным*

На базовом уровне недостаточно развито владение теоретико-литературными понятиями (образными средствами) в лирическом произведении в группе не преодолевших минимальный балл, 10 % – ниже 50 %. В задании 8, где необходимо было назвать образные средства из ряда предложенных, с 2023 года уточнена формулировка данного задания, где нужно выбрать все образные средства, входящие в список, а не три, как раньше. Это значительно усложнило выполнение данного задания. В группе от 81 до 100 тестовых баллов результаты по данному заданию также невысокие (73,5 %), в группах от минимального до 80 баллов также процент выполнения невысокий.

В заданиях повышенного уровня (4 и 9) в группе не преодолевших минимальный балл не до конца сформировано умение излагать свои мысли, не допуская речевых, грамматических и логических ошибок. Конечно, выпускники, набравшие высокие баллы, справляются с написанием развернутых ответов лучше, чем не преодолевшие минимальный балл, но и в 4, и в 9 заданиях этот критерий оценивания является самым низким относительно других критериев. И хотя речевые, грамматические и логические ошибки прописаны в Методических рекомендациях по литературе 2024 года, в заданиях повышенного уровня они встречаются повсеместно.

В заданиях на сопоставление (5 и 10) низкий процент выполнения именно 10-го задания на сопоставление лирических произведений. В группах, не набравших минимальный балл, и от минимального до 60 по трем критериям показатели ниже, чем в задании 5, где

сопоставляются эпические или драматические произведения. В 2024 году в сравнении с прошлым годом в группе набравших от 61 до 80 баллов по первому критерию есть показатель в 100 %. Данный результат выше, чем в прошлом году. 10-е задание – одно из наиболее трудных, так как необходимо привести другое стихотворение, но не все выпускники готовы к такому заданию, потому что не учат стихи наизусть или не могут сразу вспомнить нужное произведение.

Выполнение задания высокого уровня не дается выпускникам, не преодолевшим минимальный балл. Самые низкие результаты в этой группе по всем критериям показывают несформированность умения создавать связный текст на литературную тему, аргументировать свои суждения текстом, привлекать для анализа теоретико-литературные понятия, логично и грамотно излагать свои мысли.

В других группах процент выполнения этого задания выше, но в группе выпускников, набравших от минимального до 60 баллов, недостаточно сформировано умение привлекать для анализа теоретико-литературные понятия, а также соблюдение пунктуационных норм.

- *Выводы об изменении успешности выполнения заданий разных лет по одной теме / проверяемому умению, виду деятельности (если это возможно сделать)*

В 2024 году наблюдается улучшение по выполнению некоторых заданий ЕГЭ по литературе.

В заданиях базового уровня выпускники показывают высокие знания теоретико-литературных понятий. В этом году во всех группах высокий процент выполнения задания.

Анализируя повышение процента выполнения данного задания, можно предположить, что выпускники качественнее готовились к экзамену. Также повышение процента выполнения задания и успешное выполнение такого умения в сравнении с прошлым годом произошло в задании 11 высокого уровня по Критерию 1 «Опора на теоретико-литературные понятия». В этом же задании высокого уровня умения логически связывать смысловые части сочинения, выстраивать композицию текста (критерий 4) произошло повышение среднего балла и процента выполнения по всем группам.

В 2024 году менее успешным оказался такой критерий оценивания, как «Привлечение текста произведения при сопоставлении для аргументации», в задании 10. Данный критерий остается самым трудным для выполнения заданий повышенного уровня. И хотя в этом году было проще искать стихотворения для сопоставления, все равно не все внимательно читали аспект сопоставления (произведения первой половины XIX века отечественной литературы) и приводили примеры из литературы XX века.

Как и в прошлом году, в 2024-м Критерий 7 «Соблюдение пунктуационных норм» является критерием с низким показателем во всех группах по заданию 11 (сочинение) высокого уровня. Несмотря на то что в 11-м классе по программе повторяется тема «Синтаксис и пунктуация», выпускники продолжают допускать ошибки по данному критерию, то есть умение правильно расставлять знаки препинания у выпускников развито на недостаточном уровне.

- *Выводы о связи динамики результатов проведения ЕГЭ с использованием рекомендаций для системы образования Иркутской области и системы мероприятий, включенных в статистико-аналитические отчеты о результатах ЕГЭ по учебному предмету в предыдущие два-три года.*

Согласно выводам по результатам ЕГЭ 2024 года можно сказать, что рекомендациями для системы образования Иркутской области, включенными в статистико-аналитический отчет результатов ЕГЭ по учебному предмету в 2023 году, преподаватели Иркутской области пользовались при подготовке обучающихся к экзамену по литературе. Об этом говорит высокий процент выполнения заданий базового, повышенного и высокого уровней обучающимися, набравшими от минимального до 100 баллов. В этом году высок процент выполнения 5-го задания на сопоставление. Выпускники осознаннее стали подходить к выбору темы 11.5 (сочинение), где предусматривается диалог искусств. Но при этом метапредметная часть – задание 11.5 – выполнялась экзаменуемыми на недостаточном уровне. Необходимо и в дальнейшем развивать у обучающихся регулятивные УУД, которые необходимы при выполнении заданий ЕГЭ по литературе.

Прислушиваясь к нашим рекомендациям, преподаватели научили выпускников грамотно анализировать предложенный текст, глубоко и многосторонне писать сочинение на выбранную тему, на высокий балл анализировать лирическое произведение, но пока недостаточно подготовили выпускников определять художественные средства и приемы в лирических произведениях, а также устанавливать соответствия между героями произведений. На это указывает статистика выполнения заданий с низким средним баллом, рассмотренная выше.

## Раздел 4. РЕКОМЕНДАЦИИ<sup>5</sup> ДЛЯ СИСТЕМЫ ОБРАЗОВАНИЯ ИРКУТСКОЙ ОБЛАСТИ

### 4.1. Рекомендации по совершенствованию организации и методики преподавания предмета в Иркутской области на основе выявленных типичных затруднений и ошибок

#### 4.1.1. ...по совершенствованию преподавания учебного предмета всем обучающимся

##### ○ *Учителям*

Содержательная подготовка к экзамену по литературе, от успешного прохождения которого зависит продолжение обучения на филологических специальностях вузов, требует системности и основательности. При подготовке к ЕГЭ по литературе необходимо ознакомиться со следующими документами, подготовленными ФГБНУ «Федеральный институт педагогических измерений» (ФГБНУ «ФИПИ»): Спецификацией контрольных измерительных материалов для проведения ЕГЭ по ЛИТЕРАТУРЕ и Кодификатором элементов содержания и требований к уровню подготовки обучающихся для проведения ЕГЭ по ЛИТЕРАТУРЕ (далее Кодификатор). Распечатать Кодификатор и использовать его на уроках и дома как справочник в части определения теоретико-литературных понятий, сведений по теории литературы и истории, в случае необходимости дополнять его отдельными понятиями, сведениями. Последнее позволит избежать существенного снижения тестового балла при правильном написании краткого ответа на вопрос и большого сочинения на литературную тему. Кроме этого, в Кодификаторе указан перечень требований подготовки к экзамену, а также Перечень элементов содержания, включенных в Кодификатор на основе Обязательных минимумов содержания основного общего и среднего (полного) общего образования по ЛИТЕРАТУРЕ, где прописаны все произведения, на основе которых составляется КИМ.

Учителям необходимо систематически знакомиться с демонстрационным вариантом контрольно-измерительных материалов ЕГЭ по литературе, уделяя особое внимание критериям оценивания выполнения заданий с развернутым ответом. Использование аналогичных критериев для оценки работ обучающихся в изучении литературы позволит не только использовать единую систему оценивания, которая будет более объективной, но и избежать участникам экзамена ошибок.

Учитывая метапредметные связи литературы, истории, изобразительного искусства, театра, кино и музыки, проводить анализ произведений в «диалоге искусств», чтобы выпускники, выбирая данную тему на экзамене, могли с ней справиться на высоком уровне. Для этого необходимо применять такую методику, как Претворение литературных произведений в другие виды искусства. Активизация взаимосвязи литературы с другими видами искусства может осуществляться: в рамках системы уроков в качестве историко-культурного фона при изучении обзорных тем, биографического материала, а также на всех этапах изучения художественного произведения; в рамках

---

<sup>5</sup> Составление рекомендаций проводилось на основе проведенного анализа результатов ЕГЭ и анализа выполнения заданий



системы уроков и как основа самостоятельной деятельности учащихся в качестве учебного задания, построенного на сопоставлении художественного произведения и его интерпретаций в других видах искусства; как образец для реализации собственной интерпретации художественного произведения. Это поможет в дальнейшем в написании задания 11.5 (сочинения), где как раз в этом году необходимо было применить метапредметные знания. И практика показала, что в 2024 году сочинения на данную тему написаны выпускниками грамотнее, с соблюдением всех рекомендаций.

Рассматривать произведение глубоко и многосторонне, как этого требуют Критерии оценивания. Использовать знания критических статей в работе над произведениями. Для этого подойдет методика комментирования литературного произведения контекстными (внетекстовыми) материалами.

Изучение произведения в контексте творчества писателя или сравнительно с произведениями других авторов поможет углубленно изучать литературные произведения, даст возможность обучающимся больше узнать о жизни и творчестве писателя или поэта и применять эти знания в контексте выбранной темы сочинения или развернутого ответа на вопрос.

Кроме этого, преподавателям необходимо ежегодно знакомиться с итогами ЕГЭ по предмету, чтобы вовремя корректировать процесс и недостатки, выявленные при проведении ЕГЭ в регионе, и устранять их как на этапах подготовки к ЕГЭ, так и в процессе изучения литературы. Знакомиться с материалами журнала «Педагогические измерения», выпускаемого ФГБНУ «ФИПИ», в котором публикуются итоги ГИА по предметам в России.

Рекомендуется:

- На уроках литературы активно использовать сравнительно-сопоставительный метод изучения лирических произведений.
- Обращаться к опыту отечественных и зарубежных авторов художественных произведений (особенно при изучении лирики).
- При планировании уроков продумывать организацию подготовки обучающихся, которые сдают ЕГЭ по литературе (организация докладов, выступлений, выполнение творческих заданий, вариантов анализа художественных произведений)
- На уроках литературы системно предлагать разные подходы к анализу произведения, которые способствуют глубинному его пониманию.

○ *ИПК/ИРО, иным организациям, реализующим программы профессионального развития учителей*

В некоторых вузах при поступлении на специальность, связанную с литературой, можно выбрать либо обществознание, либо литературу. Но литературу выпускники выбирают, чтобы поступить не только в местные вузы, но и в вузы за пределами Иркутской области, где предмет является обязательным. Поэтому контроль за преподаванием предмета «Литература», ведение статистики необходимо продолжать. Устраивать как можно больше предметных конкурсов, вовлекая как можно больше детей в изучение предмета.

Развивать интернет-общение через сайты, записанные и проводимые вебинары, подкасты для учителей и обучающихся.

#### 4.1.2. ...по организации дифференцированного обучения школьников с разными уровнями предметной подготовки

##### ○ Учителям

1. Для совершенствования организации и методики преподавания предмета необходима система мер по устранению проблем и типичных ошибок, обнаружившихся в ходе анализа результатов ЕГЭ, обсуждение в рамках методической деятельности основных направлений по эффективной организации подготовки школьников к экзамену, в том числе с использованием дифференцированного подхода к обучающимся с разным уровнем предметной подготовки. Для этого целесообразно выстраивание индивидуальной траектории подготовки для старшеклассников с учетом их потенциальных возможностей и имеющихся недостатков. В ходе подготовки должна быть эффективно продумана и реализована система мониторинга – диагностики знаний, навыков и умений выпускников, необходимых для успешного изучения литературы: проверка знания содержания изучаемых произведений, решение тестов разного вида (особенно на установление соответствий), отработка навыков контроля и рефлексии за собственной письменной речевой деятельностью, значимой для осознания и преодоления школьниками допущенных ошибок.

2. В целях формирования навыков контроля и саморефлексии важно отрабатывать у обучающихся умение самостоятельно проверять и редактировать написанный ответ по всем заданиям повышенного уровня в соответствии с критериями их оценивания. Например, основой для этого могут стать следующие вопросы для самопроверки к заданиям 5 и 10:

а) Насколько верно выбрано произведение для сопоставления с предложенным? б) Указаны ли авторы всех этих произведений? Нет ли фактических неточностей? в) Убедительно ли сопоставлено выбранное произведение с предложенным текстом? г) Подтверждаете ли вы сопоставительный анализ примерами из текстов? д) Выдержан ли в процессе сопоставления тот аспект анализа, который указан в вопросах 5 и 10? Соотносится ли ваш ответ с ключевыми словами в формулировке заданий 5 и 10? е) Нет ли в работе фактических ошибок? Подобные схемы самопроверки помогут экзаменуемым более осознанно относиться к своей работе и предотвратить возможные распространенные ошибки.

3. В структуру подготовки к ЕГЭ обязательно должно войти обучение разным видам и способам цитирования (прямого, выборочному, парафраза, цитированию посредством косвенной речи, вводных слов и т. д.), а также правилам их оформления в сочинении. Привлечение текста в качестве аргументации высказанных тезисов – обязательное требование ко всем письменным работам, в экзаменационных ответах по литературе это может выражаться в ссылке на конкретные эпизоды, сцены, сопровождаемые их комментированием, в указании на отдельные микротемы, факты текста (события, героев, детали и т. д.). Тезисы, сопровождаемые примерами, должны четко соответствовать основной мысли высказывания, а не просто рассказывать о чем-то, близком теме сочинения. Обучающиеся должны знать структуру аргумента, включающую обращение к элементу текста, его интерпретацию и обязательно микровывод, соотносимый с главной идеей сочинения. Важным апробированным приемом, в определенной степени способствующим

усилению опоры на текст в письменных экзаменационных работах, является составление обучающимися при чтении литературных произведений цитатных выписок, фиксирующих наиболее яркие, значимые смысловые элементы.

4. В практике преподавания литературы важно расширить спектр письменных заданий. Стоит предлагать обучающимся небольшие вопросы, требующие конкретного, четкого и краткого ответа, что не увеличит время на выполнение домашнего задания, но поспособствует развитию письменной речи. Например, тем обучающимся, которые не собираются сдавать ЕГЭ по литературе, можно предложить отвечать на вопросы коротко и лаконично, не выходя за рамки базового изучения литературы, а тем, кто выбрал предмет для сдачи ЕГЭ, порекомендовать дополнительную литературу или иные источники информации, дополняющие знания по теме. Тем самым при подготовке выпускники будут развивать навыки самостоятельного поиска дополнительных сведений и применять их на ЕГЭ. Данные навыки помогут подготовиться не только к ЕГЭ по литературе, но и к другим экзаменам гуманитарного цикла.

5. В практику преподавания включить лирические произведения незнакомых зарубежных авторов, развивающие навык системного анализа произведения.

6. Предлагать разные варианты письменных работ, направленных на осмысление системно-уровневого анализа произведения (лексический, морфемный, грамматический).

7. Включить в методику проектные и исследовательские работы по литературе, мотивирующие обучающихся к изучению литературы.

○ *Администрациям образовательных организаций*

Проводить предметные недели, воспитывая познавательный интерес к литературе. Продумать систему поощрений на уровне ОО для победителей и призеров предметных конкурсов.

Серьезнее подходить к посещению и контролю уроков литературы как у молодых специалистов, так и у учителей-стажистов.

○ *ИПК/ИРО, иным организациям, реализующим программы профессионального развития учителей*

Проводить как можно больше конкурсов, курсов, вебинаров, творческих встреч с писателями, направленных на формирование познавательного интереса к предмету.

#### **4.2. Рекомендации по темам для обсуждения / обмена опытом на методических объединениях учителей-предметников для включения в региональную дорожную карту по развитию региональной системы образования**

На августовских методических объединениях обязательно знакомиться с результатами ЕГЭ по предмету, с теми УУД, которые должны быть сформированы у обучающихся на конец года, наметить пути решения проблем, возникших при сдаче ЕГЭ по литературе в текущем году.

Продумать план проведения предметных недель, уроков, конкурсов с целью формирования интереса к предмету. Выслушать учителей-предметников по обмену опытом в подготовке к экзамену, проведению уроков как в выпускных классах, так и младших, чтобы в дальнейшем обучающиеся смогли определиться с выбором предметов на ЕГЭ.

Продумать работу по продолжению преемственности обучения с девятого по одиннадцатый класс для тех выпускников, кто после сдачи ОГЭ по литературе собирается сдавать и ЕГЭ по данному предмету. 2. Запланировать ряд практических семинаров для учителей-предметников, направленных на осмысление углубленного анализа художественного произведения, понимание принципов критериального оценивания экзаменационных работ.

#### **4.3. Рекомендации по возможным направлениям повышения квалификации работников образования для включения в региональную дорожную карту по развитию региональной системы образования**

В системе повышения квалификации работников образования необходимо предусмотреть проведение занятия по оцениванию заданий ЕГЭ по предмету, разбор критериев оценивания, что позволит педагогам освоить сами принципы работы с ответами обучающихся и поможет определиться точнее с выбором подходов и методик, используемых при подготовке школьников к экзамену по литературе.