

**Министерство образования Иркутской области  
Государственное автономное учреждение Иркутской области  
«Центр оценки профессионального мастерства, квалификаций педагогов и  
мониторинга качества образования»**

**Т.А. Дикун, Е.В. Шуйская**

**Методический анализ результатов ЕГЭ  
по РУССКОМУ ЯЗЫКУ  
в Иркутской области в 2024 году**

**Иркутск, 2024**

**РАЗДЕЛ 1. ХАРАКТЕРИСТИКА УЧАСТНИКОВ ЕГЭ  
ПО УЧЕБНОМУ ПРЕДМЕТУ<sup>1</sup>**

**1.1.Количество<sup>2</sup> участников ЕГЭ по учебному предмету (за 3 года)**

*Таблица 1*

| 2022 г. |                              | 2023 г. |                              | 2024 г. |                              |
|---------|------------------------------|---------|------------------------------|---------|------------------------------|
| чел.    | % от общего числа участников | чел.    | % от общего числа участников | чел.    | % от общего числа участников |
| 12 970  | 99,3                         | 11 977  | 99                           | 11 802  | 99,3                         |

**1.2.Процентное соотношение юношей и девушек, участвующих в ЕГЭ (за 3 года)**

*Таблица 2*

| Пол     | 2022 г. |                              | 2023 г. |                              | 2024 г. |                              |
|---------|---------|------------------------------|---------|------------------------------|---------|------------------------------|
|         | чел.    | % от общего числа участников | чел.    | % от общего числа участников | чел.    | % от общего числа участников |
| Женский | 7162    | 55,2                         | 6 531   | 54,5                         | 6398    | 54,2                         |
| Мужской | 5808    | 44,8                         | 5 446   | 45,5                         | 5404    | 45,8                         |

**1.3. Количество участников экзамена в регионе по категориям (за 3 года)**

*Таблица 3*

| Категория участника                | 2022 г. |                              | 2023 г. |                              | 2024 г. |                              |
|------------------------------------|---------|------------------------------|---------|------------------------------|---------|------------------------------|
|                                    | чел.    | % от общего числа участников | чел.    | % от общего числа участников | чел.    | % от общего числа участников |
| ВТГ, обучающихся по программам СОО | 12 886  | 99,4                         | 11 878  | 99,2                         | 11 702  | 99,2                         |

<sup>1</sup> Для анализа использовался массив результатов основного дня основного периода ЕГЭ

<sup>2</sup> Количество участников основного периода проведения ЕГЭ

|                                    |    |     |    |     |    |     |
|------------------------------------|----|-----|----|-----|----|-----|
| ВТГ, обучающихся по программам СПО | 66 | 0,5 | 94 | 0,8 | 90 | 0,8 |
|------------------------------------|----|-----|----|-----|----|-----|

#### 1.4. Количество участников экзамена в регионе по типам ОО

Таблица 4

| № п/п | Категория участника  | 2022 г. |                              | 2023 г. |                              | 2024 г. |                              |
|-------|--|---------|------------------------------|---------|------------------------------|---------|------------------------------|
|       |  | чел.    | % от общего числа участников | чел.    | % от общего числа участников | чел.    | % от общего числа участников |
| 1.    | выпускники лицеев и гимназий                               | 2 484   | 19,2                         | 2 249   | 18,8                         | 2 236   | 19                           |
| 2.    | выпускники СОШ   | 9 167   | 70,7                         | 8 647   | 72,2                         | 8 541   | 72,4                         |
| 3.    | выпускники СОШ-интернатов                                  | 124     | 1                            | 103     | 0,9                          | 17      | 0,1                          |
| 4.    | выпускники СОШ с углубленным изучением отдельных предметов | 620     | 4,8                          | 508     | 4,2                          | 542     | 4,6                          |
| 5.    | выпускники СПО   | 66      | 0,5                          | 94      | 0,8                          | 90      | 0,8                          |
| 6.    | выпускники вечерних СОШ                                    | 443     | 3,4                          | 338     | 2,8                          | 323     | 2,7                          |
| 7.    | выпускники кадетских корпусов                              | 61      | 0,5                          | 38      | 0,3                          | 46      | 0,4                          |
| 8.    | выпускники ОО для обучающихся с нарушением зрения          | 5       | 0,04                         | -       | -                            | 4       | 0,03                         |

#### 1.5. Количество участников ЕГЭ по учебному предмету по АТЕ региона

Таблица 5

| № п/п | Наименование АТЕ          | Количество участников ЕГЭ по учебному предмету | % от общего числа участников в регионе |
|-------|---------------------------|--|--|
| 1.    | Ангарский городской округ | 1094   | 9,2                                    |
| 2.    | Зиминское городское МО    | 148  | 1,2                                    |
| 3.    | Зиминское районное МО     | 39   | 0,3                                    |
| 4.    | г. Иркутск                | 3685   | 31                                     |

|     |   |      |     |
|-----|---|------|-----|
| 5.  | Иркутское районное МО                         | 548  | 4,6 |
| 6.  | МО "Аларский район"                           | 77   | 0,7 |
| 7.  | МО Балаганский район                          | 33   | 0,3 |
| 8.  | МО Баяндаевский район                         | 77   | 0,7 |
| 9.  | МО Боханский район                            | 76   | 0,6 |
| 10. | МО Братский район                             | 205  | 1,7 |
| 11. | МО город Саянск                               | 199  | 1,7 |
| 12. | МО город Свирск                               | 45   | 0,4 |
| 13. | МО город Тулун                                | 220  | 1,9 |
| 14. | МО город Усолье-Сибирское                     | 402  | 3,4 |
| 15. | МО город Усть-Илимск                          | 395  | 3,3 |
| 16. | МО город Черемхово                            | 223  | 1,9 |
| 17. | МО города Бодайбо и района                    | 53   | 0,5 |
| 18. | МО города Братска                             | 1079 | 9,1 |
| 19. | МО Жигаловский район                          | 35   | 0,3 |
| 20. | МО Заларинский район                          | 83   | 0,7 |
| 21. | МО Иркутской области Казачинско-Ленский район | 117  | 1   |
| 22. | МО Катангский район                           | 22   | 0,2 |
| 23. | МО Качугский район                            | 80   | 0,7 |
| 24. | МО Киренский район                            | 99   | 0,8 |
| 25. | МО Куйтунский район                           | 123  | 1   |
| 26. | МО Мамско-Чуйский район                       | 16   | 0,1 |
| 27. | МО Нижнеилимский район                        | 184  | 1,6 |
| 28. | МО "Нижнеудинский район"                      | 278  | 2,3 |
| 29. | МО Нукутский район                            | 90   | 0,8 |
| 30. | Осинский муниципальный район                  | 157  | 1,3 |
| 31. | Слюдянский муниципальный район                | 205  | 1,7 |
| 32. | Муниципальное образование "Тайшетский район"  | 405  | 3,4 |
| 33. | МО Тулунский район                            | 64   | 0,5 |

|     |   |     |     |
|-----|---|-----|-----|
| 34. | МО Усть-Илимский район                          | 53  | 0,5 |
| 35. | МО "Эхирит-Булагатский район"                   | 208 | 1,8 |
| 36. | Ольхонское районное МО                          | 46  | 0,4 |
| 37. | Районное МО Усть-Удинский район                 | 54  | 0,5 |
| 38. | Усольский муниципальный район Иркутской области | 131 | 1,1 |
| 39. | Усть-Кутское МО                                 | 222 | 1,9 |
| 40. | Черемховское районное МО                        | 81  | 0,7 |
| 41. | Чунское районное МО                             | 125 | 1,1 |
| 42. | МО Шелеховский муниципальный район              | 274 | 2,3 |
| 43. | СПО г. Иркутска                                 | 52  | 0,4 |

#### 1.6. Прочие характеристики участников экзаменационной кампании (при наличии)

| Категория участника | 2022 г. |                              | 2023 г. |                              | 2024 г. |                              |
|---------------------|---------|------------------------------|---------|------------------------------|---------|------------------------------|
|                     | чел.    | % от общего числа участников | чел.    | % от общего числа участников | чел.    | % от общего числа участников |
| Участники с ОВЗ     | 126     | 1                            | 130     | 1,1                          | 131     | 1,1                          |

#### 1.7. ВЫВОДЫ о характере изменения количества участников ЕГЭ по учебному предмету

В 2024 году в ЕГЭ по русскому языку участвовало 11 802 человека (99,3 % от общего числа), процентное соотношение остается примерно одинаковым на протяжении трех лет (в 2024 году участников экзамена увеличилось на 0,3 % в сравнении с 2023 годом и осталось на прежнем уровне по сравнению с 2022 годом).

Среди участников экзамена подавляющее большинство – это выпускники текущего года, изучавшие в школах русский язык по программам среднего общего образования (11 702 человека; 99,2 %). Среди выпускников текущего года участниками ЕГЭ стали 90 студентов СПО, 3 человека – выпускники прошлых лет. В число участников ЕГЭ в 2024 году входит 131 обучающийся с ограниченными возможностями здоровья.

Анализируя гендерные аспекты участников ЕГЭ по русскому языку, можно отметить незначительное изменение стабильного количества юношей и девушек на протяжении ряда лет. Ежегодно в ЕГЭ по русскому языку принимает участие девушек в среднем на 9 % больше, чем юношей. Процентное соотношение участвующих в экзамене юношей и девушек в течение трех последних лет меняется

незначительно. Принимали участие в экзамене в 2022 году 55,2 % девушек от числа всех участников; в 2023 г. – 54,5 %, в 2024 году почти столько же: 54,2 %. Экзаменовались в 2022 году 44,8 % юношей; в 2023 и 2024 гг. – 45,5 % и 45,8 % соответственно.

Соотношение участников ЕГЭ по категориям в течение нескольких лет остается в регионе неизменным. Более 99 % участников ЕГЭ по русскому языку составляют выпускники СОО. Численность выпускников, обучавшихся по образовательным программам СПО, насчитывает менее одного процента.

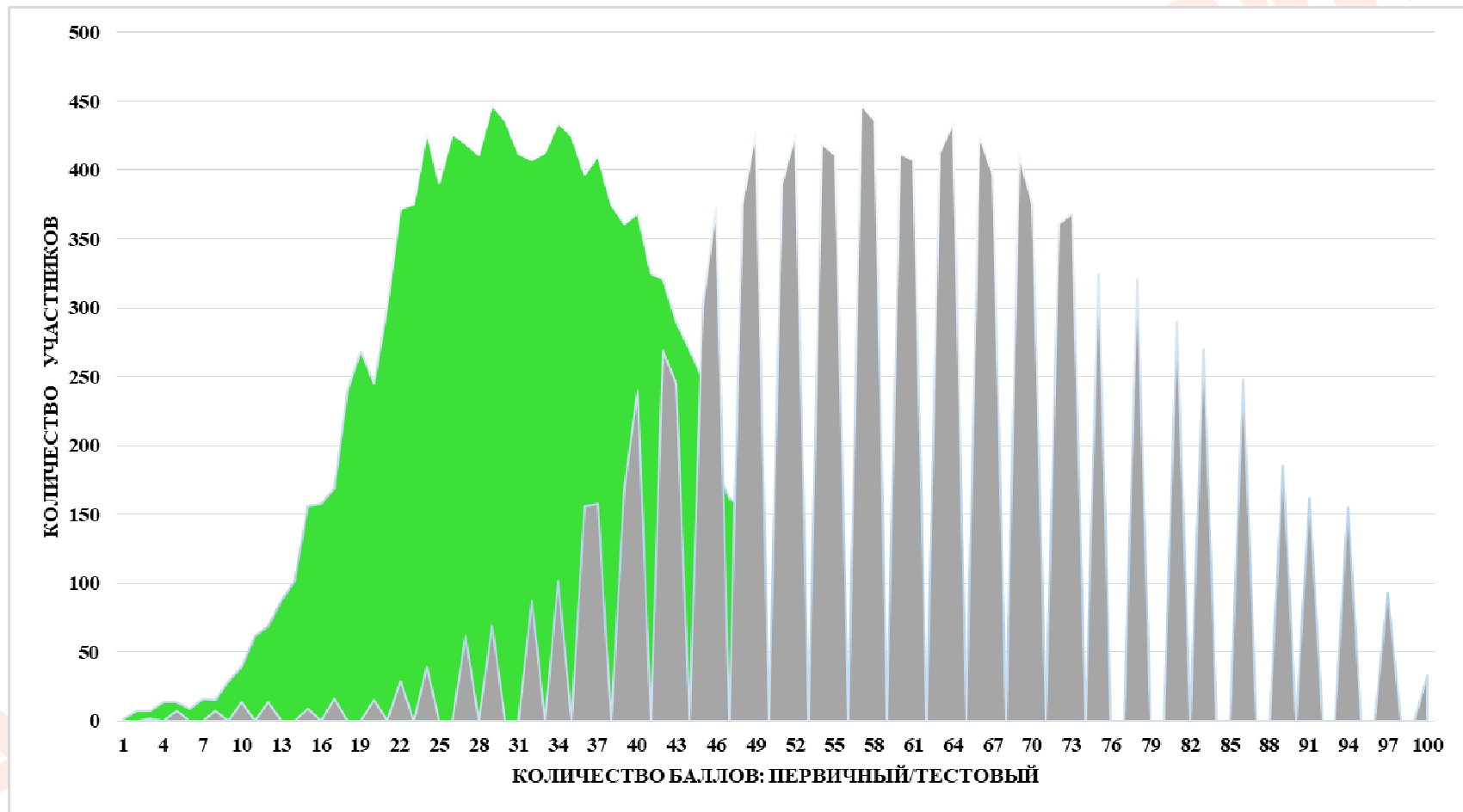
По типам ОО 72,4 % выпускников текущего года, принявших участие в экзамене, – это выпускники средних общеобразовательных школ (8 541 человек), а 19 % – выпускники лицеев и гимназий (2236 человек) и СОШ с углубленным изучением отдельных предметов – 4,6 % (542 человека). Процент участников – выпускников кадетских школ, вечерних СОШ и СПО незначительный: 0,4 % (46 человек), 2,7 % (323 человека) и 0,8 % (90 человек) соответственно.

Поскольку областной центр – самый крупный город в регионе, совершенно естественно, что более половины участников ЕГЭ в 2024 году – выпускники образовательных организаций города Иркутска (3685 участников; 31 %). С количеством населения в каждом городском округе региона соотносится количество участников ЕГЭ и в других областных городах. Более, чем в других административно-территориальных единицах, было в текущем году участников в Ангарском городском округе – 1094 участника (9,2 %), МО города Братска – 1079 человек (9,1 %), Иркутском районном МО – 548 человек (4,6 %), МО Тайшетского района – 405 человек (3,4 %) и МО город Усолье-Сибирское – 402 человека (3,4 %). Список замыкают МО Катангский район – 22 человека (0,2 %) и МО Мамско-Чуйский район – 16 человек (0,1 %). Подобное примерное соотношение наибольшего и наименьшего количества участников сохраняется в течение нескольких лет.

Таким образом, можно сделать вывод о том, что количество участников ЕГЭ по русскому языку, гендерное соотношение, соотношение участников ЕГЭ по категориям, по типам ОО и АТЕ на протяжении ряда лет остается стабильным. Ни демографическая ситуация, ни изменение нормативных правовых документов существенным образом не влияют на характер изменений количества участников ЕГЭ по учебному предмету.

## РАЗДЕЛ 2. ОСНОВНЫЕ РЕЗУЛЬТАТЫ ЕГЭ ПО ПРЕДМЕТУ

2.1. Диаграмма распределения тестовых баллов участников ЕГЭ по предмету в 2024 г.  
(количество участников, получивших тот или иной тестовый балл)



## 2.2. Динамика результатов ЕГЭ по предмету за последние 3 года

Таблица 6

| №<br>п/п | Участников, набравших балл               | Год проведения ГИА |         |         |
|----------|--|--------------------|---------|---------|
|          |  | 2022 г.            | 2023 г. | 2024 г. |
| 1.       | ниже минимального балла <sup>3</sup> , % | 0,6                | 0,2     | 1       |
| 2.       | от минимального балла до 60 баллов, %    | 38,5               | 37      | 50,9    |
| 3.       | от 61 до 80 баллов, %                    | 46,4               | 43,6    | 35,9    |
| 4.       | от 81 до 100 баллов, %                   | 14,6               | 19,3    | 12,2    |
| 5.       | Средний тестовый балл                    | 64,6               | 65,7    | 60,2    |

## 2.3. Результаты ЕГЭ по учебному предмету по группам участников экзамена с различным уровнем подготовки

### 2.3.1. В разрезе категорий участников ЕГЭ

Таблица 7

| №<br>п/п | Категории участников                         | Доля участников, у которых полученный тестовый балл |                                       |                    |                        |
|----------|--|---|---------------------------------------|--------------------|------------------------|
|          |  | ниже<br>минимального                                | от минимального<br>балла до 60 баллов | от 61 до 80 баллов | от 81 до 100<br>баллов |
| 1.       | ВТГ, обучающиеся по программам СОО           | 0,9   | 50,9                                  | 36                 | 12,2                   |
| 2.       | ВТГ, обучающиеся по программам СПО           | 2,2   | 60                                    | 28,9               | 8,9                    |
| 3.       | ВПЛ, не завершившие ГИА в<br>предыдущие годы | 57,1  | 42,9                                  | 0                  | 0                      |
| 4.       | Участники экзамена с ОВЗ                     | 0,8   | 46,6                                  | 40,5               | 12,2                   |

### 2.3.2. в разрезе типа ОО

Таблица 8

| № | Тип ОО | Количество | Доля участников, получивших тестовый балл |
|---|--------|------------|---|
|---|--------|------------|---|

<sup>3</sup> Здесь и далее: минимальный балл – установленное Рособранзором минимальное количество баллов ЕГЭ, подтверждающее освоение образовательной программы среднего общего образования (по учебному предмету «русский язык» для анализа берется минимальный балл 24).



| п/п |   | участников,<br>чел. | ниже минимального | от минимального до<br>60 баллов | от 61 до 80<br>баллов | от 81 до 100<br>баллов |
|-----|---|---------------------|-------------------|---------------------------------|-----------------------|------------------------|
| 1.  | СОШ                                       | 8 541               | 1                 | 57,6                            | 32,7                  | 8,7                    |
| 2.  | СОШ-интернаты                             | 17                  | 0                 | 41,2                            | 52,9                  | 5,9                    |
| 3.  | Лицеи, гимназии                           | 2 236               | 0                 | 25,4                            | 49,2                  | 25,4                   |
| 4.  | СОШ с УИОП                                | 542                 | 0                 | 30,8                            | 48,2                  | 21                     |
| 5.  | Кадетские корпуса                         | 46                  | 4,4               | 76,1                            | 19,6                  | 0                      |
| 6.  | Вечерние СОШ                              | 323                 | 8,4               | 78,6                            | 10,5                  | 2,5                    |
| 7.  | ОО для обучающихся с<br>нарушением зрения | 4                   | 0                 | 75                              | 25                    | 0                      |
| 8.  | СПО                                       | 90                  | 2,2               | 60                              | 28,9                  | 8,9                    |

### 2.3.3. Юношей и девушек

Таблица 9

| №<br>п/п | Пол     | Количество<br>участников, чел. | Доля участников, получивших тестовый балл |                                 |                    |                     |
|----------|---------|--------------------------------|---|---------------------------------|--------------------|---------------------|
|          |         |                                | ниже минимального                         | от минимального до<br>60 баллов | от 61 до 80 баллов | от 81 до 100 баллов |
| 1.       | женский | 6398                           | 0,7                                       | 44,7                            | 39,3               | 15,3                |
| 2.       | мужской | 5404                           | 1,3                                       | 58,4                            | 31,9               | 8,5                 |

### 2.3.4. в сравнении по АТЕ

Таблица 10

| №<br>п/п | Наименование АТЕ          | Количество<br>участников,<br>чел. | Доля участников, получивших тестовый балл |                                 |                       |                        |
|----------|---------------------------|-----------------------------------|---|---------------------------------|-----------------------|------------------------|
|          |                           |                                   | ниже<br>минимального                      | от минимального<br>до 60 баллов | от 61 до 80<br>баллов | от 81 до 100<br>баллов |
| 1.       | Ангарский городской округ | 1094                              | 0,6                                       | 45,2                            | 38,4                  | 15,8                   |

| №<br>п/п | Наименование АТЕ                              | Количество<br>участников,<br>чел. | Доля участников, получивших тестовый балл |                                 |                       |                        |
|----------|---|-----------------------------------|---|---------------------------------|-----------------------|------------------------|
|          |   |                                   | ниже<br>минимального                      | от минимального<br>до 60 баллов | от 61 до 80<br>баллов | от 81 до 100<br>баллов |
| 2.       | Зиминское городское МО                        | 148                               | 0   | 64,9                            | 23                    | 12,2                   |
| 3.       | Зиминское районное МО                         | 39                                | 0   | 74,4                            | 25,6                  | 0                      |
| 4.       | город Иркутск                                 | 3685                              | 0,7                                       | 42,9                            | 40,2                  | 16,3                   |
| 5.       | Иркутское районное МО                         | 548                               | 1,5                                       | 62,4                            | 29                    | 7,1                    |
| 6.       | МО "Аларский район"                           | 77                                | 0   | 66,2                            | 26                    | 7,8                    |
| 7.       | МО Балаганский район                          | 33                                | 0   | 51,5                            | 45,5                  | 3                      |
| 8.       | МО Баяндаевский район                         | 77                                | 0   | 64,9                            | 26                    | 9,1                    |
| 9.       | МО Боханский район                            | 76                                | 1,3                                       | 71,1                            | 25                    | 2,6                    |
| 10.      | МО Братский район                             | 205                               | 1   | 66,8                            | 25,4                  | 6,8                    |
| 11.      | МО город Саянск                               | 199                               | 0,5                                       | 49,3                            | 33,2                  | 17,1                   |
| 12.      | МО город Свирск                               | 45                                | 0   | 73,3                            | 22,2                  | 4,4                    |
| 13.      | МО город Тулун                                | 220                               | 0,5                                       | 53,2                            | 34,6                  | 11,8                   |
| 14.      | МО город Усолье-Сибирское                     | 402                               | 1   | 57,5                            | 33,1                  | 8,5                    |
| 15.      | МО город Усть-Илимск                          | 395                               | 0   | 40,5                            | 42,3                  | 17,2                   |
| 16.      | МО город Черемхово                            | 223                               | 0   | 52,9                            | 39                    | 8,1                    |
| 17.      | МО города Бодайбо и района                    | 53                                | 0   | 47,2                            | 39,6                  | 13,2                   |
| 18.      | МО города Братска                             | 1079                              | 0,8                                       | 44,1                            | 41,7                  | 13,4                   |
| 19.      | МО Жигаловский район                          | 35                                | 0   | 62,9                            | 25,7                  | 11,4                   |
| 20.      | МО Заларинский район                          | 83                                | 0   | 56,6                            | 41                    | 2,4                    |
| 21.      | МО Иркутской области Казачинско-Ленский район | 117                               | 0,8                                       | 70,1                            | 26,5                  | 2,6                    |
| 22.      | МО Катангский район                           | 22                                | 0   | 59,1                            | 36,4                  | 4,6                    |
| 23.      | МО Качугский район                            | 80                                | 5   | 76,3                            | 13,8                  | 5                      |
| 24.      | МО Киренский район                            | 99                                | 1   | 66,7                            | 29,3                  | 3                      |
| 25.      | МО Куйтунский район                           | 123                               | 1,6                                       | 59,4                            | 24,2                  | 4,9                    |

| №<br>п/п | Наименование АТЕ                                | Количество<br>участников,<br>чел. | Доля участников, получивших тестовый балл |                                 |                       |                        |
|----------|---|-----------------------------------|---|---------------------------------|-----------------------|------------------------|
|          |   |                                   | ниже<br>минимального                      | от минимального<br>до 60 баллов | от 61 до 80<br>баллов | от 81 до 100<br>баллов |
| 26.      | МО Мамско-Чуйский район                         | 16                                | 0   | 68,8                            | 31,3                  | 0                      |
| 27.      | МО Нижнеилимский район                          | 184                               | 1,6                                       | 52,2                            | 37                    | 9,2                    |
| 28.      | МО "Нижнеудинский район"                        | 278                               | 1,4                                       | 65,1                            | 27                    | 6,5                    |
| 29.      | МО Нукутский район                              | 90                                | 2,2                                       | 61,1                            | 25,6                  | 11,1                   |
| 30.      | Осинский муниципальный район                    | 157                               | 3,2                                       | 62,4                            | 28,7                  | 5,7                    |
| 31.      | Слюдянский муниципальный район                  | 205                               | 2,9                                       | 50,2                            | 32,7                  | 14,2                   |
| 32.      | Муниципальное образование "Тайшетский район"    | 405                               | 3   | 64,4                            | 25,7                  | 6,9                    |
| 33.      | МО Тулунский район                              | 64                                | 1,6                                       | 65,6                            | 26,6                  | 6,3                    |
| 34.      | МО Усть-Илимский район                          | 53                                | 1,9                                       | 69,8                            | 22,6                  | 5,7                    |
| 35.      | МО "Эхирит-Булагатский район"                   | 208                               | 1,9                                       | 65,9                            | 29,3                  | 2,9                    |
| 36.      | Ольхонское районное МО                          | 46                                | 4,4                                       | 78,3                            | 17,4                  | 0                      |
| 37.      | Районное МО Усть-Удинский район                 | 54                                | 1,9                                       | 64,8                            | 29,6                  | 3,7                    |
| 38.      | Усольский муниципальный район Иркутской области | 131                               | 0,8                                       | 44,3                            | 45                    | 9,9                    |
| 39.      | Усть-Кутское МО                                 | 222                               | 2,3                                       | 52,7                            | 36,5                  | 8,6                    |
| 40.      | Черемховское районное МО                        | 81                                | 1,2                                       | 64,2                            | 29,6                  | 4,9                    |
| 41.      | Чунское районное МО                             | 125                               | 0,8                                       | 60,8                            | 31,2                  | 7,2                    |
| 42.      | МО Шелеховский муниципальный район              | 274                               | 0   | 43,8                            | 39,8                  | 16,4                   |
| 43.      | СПО г. Иркутска                                 | 52                                | 0   | 50                              | 38,5                  | 11,5                   |

## 2.4. Выделение перечня ОО, продемонстрировавших наиболее высокие и низкие результаты ЕГЭ по предмету

### 2.4.1. Перечень ОО, продемонстрировавших наиболее высокие результаты ЕГЭ по предмету

В 2024 г. в едином государственном экзамене приняло участие 598 образовательных организаций.

Сравнение результатов проводилось только среди образовательных организаций с количеством участников ЕГЭ-ВТГ по предмету не менее 11. Таких организаций в регионе было 318 (53,1 % от ОО, принявших участие в экзамене по предмету). В 280 образовательных организациях количество участников ЕГЭ не менее 11.

Наиболее высокие результаты продемонстрировали выпускники 18 ОО: в них доля участников ЕГЭ-ВТГ, **получивших от 81 до 100 баллов, имеет 28 % и выше** (по сравнению с другими ОО Иркутской области с количеством выпускников участвовавших в экзамене более 10 человек); доля участников ЕГЭ, **не достигших минимального балла, имеет минимальные значения – 0 %**.

В 2024 г. количество ОО с лучшими результатами составило 18 (5,6 % от ОО с количеством участников экзамена более 10 человек), их перечень представлен в таблице 2-11.

Таблица 11

| № п/п | Наименование ОО                  | Количество ВТГ, чел. | Доля ВТГ, получивших тестовый балл |                    |                                    |                   |
|-------|----------------------------------|----------------------|------------------------------------|--------------------|------------------------------------|-------------------|
|       |                                  |                      | от 81 до 100 баллов                | от 61 до 80 баллов | от минимального балла до 60 баллов | ниже минимального |
| 1.    | МБОУ «Меgetская СОШ», ИРМО       | 24                   | 54,2                               | 33,3               | 12,5                               | 0                 |
| 2.    | МАОУ «СОШ № 27», г. Ангарск      | 44                   | 52,3                               | 45,5               | 2,3                                | 0                 |
| 3.    | МБОУ г. Иркутска гимназия № 1    | 40                   | 47,5                               | 42,5               | 10                                 | 0                 |
| 4.    | МБОУ г. Иркутска лицей № 3       | 168                  | 46,4                               | 46,4               | 7,1                                | 0                 |
| 5.    | МАОУ Лицей ИГУ г. Иркутска       | 123                  | 38,2                               | 51,2               | 10,6                               | 0                 |
| 6.    | МБОУ «СОШ № 32», г. Братск       | 27                   | 37                                 | 40,7               | 22,2                               | 0                 |
| 7.    | РЖД лицей № 14, г. Иркутск       | 81                   | 34,6                               | 48,2               | 17,3                               | 0                 |
| 8.    | МБОУ «Гимназия № 1», г. Ангарск  | 42                   | 33,3                               | 50                 | 16,7                               | 0                 |
| 9.    | МБОУ «СОШ № 10», г. Ангарск      | 60                   | 33,3                               | 45                 | 21,7                               | 0                 |
| 10.   | МБОУ СОШ № 48, г. Нижнеудинск    | 15                   | 33,3                               | 40                 | 26,7                               | 0                 |
| 11.   | МБОУШР «Шелеховский лицей»       | 97                   | 33                                 | 48,5               | 18,6                               | 0                 |
| 12.   | РЖД лицей № 11, Слюдянский район | 31                   | 32,3                               | 51,6               | 16,1                               | 0                 |
| 13.   | МБОУ г. Иркутска лицей № 2       | 75                   | 32                                 | 52                 | 16                                 | 0                 |

| № п/п | Наименование ОО  | Количество ВТГ, чел. | Доля ВТГ, получивших тестовый балл |                    |                                    |                   |
|-------|--|----------------------|------------------------------------|--------------------|------------------------------------|-------------------|
|       |  |                      | от 81 до 100 баллов                | от 61 до 80 баллов | от минимального балла до 60 баллов | ниже минимального |
| 14.   | МАОУ «Экспериментальный лицей им. Батербиева М.М.», г. Усть-Илимск | 63                   | 31,8                               | 44,4               | 23,8                               | 0                 |
| 15.   | МБОУ «Лицей № 2», г. Братск  | 78                   | 30,8                               | 53,9               | 15,4                               | 0                 |
| 16.   | МАОУ ЦО № 47 г. Иркутска   | 97                   | 28,9                               | 45,4               | 25,8                               | 0                 |
| 17.   | МБОУ Гимназия № 44 г. Иркутска                                     | 99                   | 28,3                               | 43,4               | 28,3                               | 0                 |
| 18.   | МБОУ «Гимназия № 1 имени А.А. Иноземцева», г. Братск               | 57                   | 28,1                               | 54,4               | 17,5                               | 0                 |

#### 2.4.2. Перечень ОО, продемонстрировавших низкие результаты ЕГЭ по предмету

Для формирования перечня ОО, продемонстрировавших низкие результаты ЕГЭ по предмету, использовались следующие подходы:

- количество участников ЕГЭ-ВТГ по предмету более 10 человек;
- доля участников ЕГЭ-ВТГ, **не достигших минимального балла**, имеет **максимальное значение** – более 2 % (по сравнению с другими ОО Иркутской области с количеством участников экзамена более 10);
- доля участников ЕГЭ-ВТГ, **получивших от минимального до 60 баллов**, имеет **значение выше 65 %**;
- доля участников ЕГЭ-ВТГ, **получивших от 81 до 100 баллов**, имеет **значение 0 %**.

В 2024 году таких организаций 13. Отметим, что 2 из них (в таблице 2–12 выделены полужирным шрифтом) демонстрировали низкие результаты ЕГЭ по русскому языку и в 2023, и в 2022 годах. В текущем году хочется отметить положительную динамику (в сравнении с показателями 2023 года) в 2 ОО: уменьшилось количество участников, не достигших минимального балла, и увеличилось количество участников, получивших от 81 до 100 баллов (МБОУ г. Иркутска ЦО № 10; МБОУ "О(С)ОШ № 2", г. Братск).

Таблица 12

| № п/п     | Наименование ОО                  | Количество ВТГ, чел. | Доля ВТГ, получивших тестовый балл |                                    |                    |                     |
|-----------|----------------------------------|----------------------|------------------------------------|------------------------------------|--------------------|---------------------|
|           |                                  |                      | ниже минимального                  | от минимального балла до 60 баллов | от 61 до 80 баллов | от 81 до 100 баллов |
| <b>1.</b> | <b>МБОУ г. Иркутска ВСОШ № 1</b> | <b>49</b>            | <b>14,3</b>                        | <b>73,5</b>                        | <b>12,2</b>        | <b>0</b>            |

| № п/п      | Наименование ОО                                      | Количество ВТГ, чел. | Доля ВТГ, получивших тестовый балл |                                    |                    |                     |
|------------|--|----------------------|------------------------------------|------------------------------------|--------------------|---------------------|
|            |  |                      | ниже минимального                  | от минимального балла до 60 баллов | от 61 до 80 баллов | от 81 до 100 баллов |
| 2.         | МОУ ИРМО «Дзержинская СОШ» – Хомутовский У КП        | 15                   | 13,3                               | 80                                 | 6,7                | 0                   |
| 3.         | МОУ «Новоигирменская СОШ № 2», Нижнеилимский район   | 17                   | 11,8                               | 70,6                               | 17,7               | 0                   |
| 4.         | МКОУ КВСОШ, Качугский район                          | 19                   | 10,5                               | 89,5                               | 0                  | 0                   |
| 5.         | МБОУ СОШ № 2, Слюдянский район                       | 22                   | 9,1                                | 72,7                               | 18,2               | 0                   |
| 6.         | МОУ Усть-Ордынская ВСОШ                              | 12                   | 8,3                                | 66,7                               | 25                 | 0                   |
| 7.         | МБОУ СОШ № 50, Слюдянский район                      | 25                   | 8                                  | 76                                 | 16                 | 0                   |
| 8.         | ГОКУ УГКК, г. Усолье-Сибирское                       | 29                   | 6,9                                | 72,4                               | 20,7               | 0                   |
| 9.         | МКОУ «СОШ № 11 г. Нижнеудинск»                       | 17                   | 5,9                                | 82,4                               | 11,8               | 0                   |
| 10.        | МОБУ СОШ № 4 р. п. Лесогорск, Чунский район          | 18                   | 5,6                                | 77,8                               | 16,7               | 0                   |
| 11.        | МБОУ «СОШ № 16», г. Усолье-Сибирское                 | 29                   | 3,5                                | 65,5                               | 31                 | 0                   |
| <b>12.</b> | <b>МБОУ «Центр образования», Нижнеудинский район</b> | <b>32</b>            | <b>3,1</b>                         | <b>93,8</b>                        | <b>3,1</b>         | <b>0</b>            |
| 13.        | МБОУ «Еланцынская СОШ», Ольхонский район             | 33                   | 3                                  | 81,8                               | 15,2               | 0                   |

## 2.5. ВЫВОДЫ о характере изменения результатов ЕГЭ по предмету

На основании приведенных в разделе 2 данных можно сделать следующие выводы об изменениях в результатах ЕГЭ по русскому языку в 2024 году относительно результатов 2022–2023 гг.:

- увеличилось число участников, набравших балл ниже минимального, – 1 % (ср.: 2022 г. – 0,6 %; 2023 г. – 0,2 %);
- увеличилось число участников, набравших от 0 до 60 тестовых баллов, – 50,9 % (ср.: 2022 г. – 38,5 %; 2023 г. – 37 %);
- снизилась доля участников, набравших от 61 до 80 тестовых баллов, – 35,9 % (ср.: 2022 г. – 46,4 %; 2023 г. – 43,6 %); за последние 3 года наблюдается отрицательная динамика;
- снизилась доля участников, набравших от 81 до 100 тестовых баллов, – 12,2 % (ср.: 2022 г. – 14,6 %; 2023 г. – 19,3 %).

Среди всех участников экзамена по русскому языку значительным является количество в диапазоне тестовых баллов от 51 до 60. В 2024 году таких участников 2941, что составляет 24,9 % от общего количества участников экзамена в регионе. Гребень баллов в 2024 году приходится на 57 баллов (447 участников из 11 802), в 2023-м – на 67 баллов, в 2022-м – на 65. Здесь мы говорим об отрицательной динамике показателя в сравнении за 3 года, изменение показателя гребня баллов связано и с уменьшением в текущем году балла за всю работу с 54 до 50, и с уровнем подготовки выпускников: диапазон высокобалльников (от 81 до 100) в 2024 году – 1437 чел. (ср.: в 2022 г. – 1887 чел., в 2023 г. – 2305 чел.).

Динамика показывает, что за последние 3 года диапазон тестовых баллов от 51 до 60 не является преобладающим, результаты по диапазонам нестабильны.

Средний балл выполнения экзаменационной работы в 2024 году – 60,2, что на 5,5 ниже, чем в 2023 г. (65,7), и на 4,4 ниже, чем в 2022 году соответственно (65,7);

– участников, получивших на экзамене 100 баллов, в 2024 году стало больше – 33 человека (0,3 % от общего количества) – в процентном отношении столько же, сколько в 2023 г. (30 человек – 0,3 % от общего количества участников), и больше, чем в 2022 году (20 человек – 0,2 % от общего количества участников);

– в диапазон высоких баллов (от 81 до 99 и 100 баллов) в 2024 году попали результаты 12,2 % сдававших экзамен, что на 7,1 % и на 2,4 % соответственно ниже, чем в 2023 и 2022 гг. (19,3 % / 14,6 % соответственно);

– увеличилась доля участников ЕГЭ, не преодолевших минимального балла, на 0,8 % по сравнению с 2023 г. – 1 % (было 0,2 %). В сравнении с 2022 г. (0,6 %) также отмечаем в 2024 г. отрицательную динамику – снижение на 0,4 %.

Увеличение количества получивших на ЕГЭ по русскому языку 100 баллов связано с улучшением подготовки и переходом незначительного количества экзаменуемых на более высокий уровень. Снижение общего количества участников с результатом от 81 до 100 баллов связано как с внесенными в КИМ 2024 года изменениями, так и с повышением дифференцирующей способности ЕГЭ в целом. По тем же причинам увеличилось число участников, не набравших минимальный балл и получивших от минимального балла до 60, и снизилось количество выпускников, получивших от 61 до 80 баллов. Снижение количества участников с результатом от 61 до 80 баллов на 7,7 % в сравнении с 2023 г. и увеличение количества участников с результатом от минимального до 60 баллов на 13,9 %, как представляется, связаны с переходом этих экзаменуемых в группу с более низкими баллами. Таким образом, результаты нынешнего года показывают отрицательную динамику.

Результаты ЕГЭ 2024 г. по группам с учетом категории участников распределились следующим образом: самая большая доля участников, набравших балл ниже минимального по сравнению с другими категориями, относится к группе «Выпускники прошлых лет, не завершившие ГИА в предыдущие годы» (57,1 %), затем следует группа «Выпускники прошлых лет» (33,3 %), далее идет группа «Выпускники текущего года, обучающиеся по программам СПО» (2,2 %), рассматриваемая доля в группе «Выпускники текущего года, обучающиеся по программам СОО» составила 0,9 % и 0,8 % в группе «Участники ЕГЭ с ОВЗ».

Самая большая доля участников, набравших от 81 до 100 баллов в 2024 г., отмечается в группах «Выпускники текущего года, обучающиеся по программам СОО» и «Участники ЕГЭ с ОВЗ» – 12,2 %. Вторая позиция у группы «Выпускники текущего года, обучающиеся по программам СПО» (8,9 %). В группах «ВПЛ» и «ВПЛ, не завершившие ГИА в предыдущие годы» доля участников, набравших от 81 до 100 баллов, равна 0.

Сохранилась тенденция к преобладанию лучших результатов (от 81 до 99) у выпускников гимназий и лицеев и школ с углубленным изучением отдельных предметов: 25,4 % и 21 % соответственно.

Обучающиеся, набравшие баллы ниже минимального, преобладают в вечерних СОШ – 8,4 % (ср.: 2022 г. – 9,7 %, 2023 г. – 7,7 %). Следует обратить внимание, что доля таких участников в вечерних СОШ несколько увеличилась в сравнении с 2023 г. Доля участников, набравших баллы ниже минимального значения, также увеличилась и в организациях СПО – 2,2 % (ср.: 2022 г. – 1,9 %; 2023 г. – 1,7 %). В сравнении с показателями 2022–2023 гг. динамика отрицательная. В текущем году увеличилась доля не преодолевших минимальный балл в кадетских корпусах и составляет 4,4 %, и здесь мы видим отрицательную динамику в сравнении с 2023 г. (2023 г – 0 %). Выросла доля не преодолевших минимальный балл в СОШ (ср.: 2024 г. – 1 %; 2023 г. – 0,2 %) на 0,8 %.

В 2024 году, как и в предшествующие годы, невысокие результаты продемонстрировали участники из вечерних школ, кадетских корпусов, колледжей, техникумов и профессиональных лицеев системы СПО, в этих ОО высока доля учащихся, не набравших минимального балла, что свидетельствует о невысокой результативности работы вышеперечисленных ОО по преодолению предметных и метапредметных дефицитов при изучении русского языка и подготовке к ЕГЭ.

Обучающиеся 18 образовательных организаций в 2024 г. продемонстрировали высокие результаты (более 28 % участников набрали 81–100 баллов и 0 % участников не достигли минимального значения.). В 2023 году таких школ было 28. В перечень учебных заведений с наиболее высокими результатами трех лет подряд входят 13 ОО региона:

МБОУ г. Иркутска лицей № 3,  
МАОУ Лицей ИГУ г. Иркутска,  
МБОУ «СОШ № 10», г. Ангарск,  
МБОУ г. Иркутска гимназия № 1,  
МБОУ «Гимназия № 1», г. Ангарск,  
МБОУ Гимназия № 44 г. Иркутска,  
МБОУ ШР "Шелеховский лицей", г. Шелехов,  
МБОУ г. Иркутска лицей № 2,  
МБОУ «Гимназия № 1 имени А.А. Иноземцева", г. Братск,  
РЖД лицей № 14, г. Иркутск,  
МАОУ ЦО № 47 г. Иркутска,



МБОУ «Лицей № 2», г. Братск,  
МАОУ «СОШ № 27», г. Ангарск.

Относительно типа ОО наиболее высокие результаты в 2024 г., как в 2022 и 2023 гг., показали в Иркутской области не только ОО с гуманитарным профилем обучения, такие как гимназии, но и лицеи, а также некоторые СОШ и ЦО. Анализ результативности участников экзамена в зависимости от типа ОО дает возможность сделать вывод о том, что результаты ЕГЭ по русскому языку выпускников гимназий Иркутской области, а также профильных лицеев существенно выше, чем результаты выпускников СОШ и ЦО.

Низкие результаты продемонстрировали выпускники из 13 образовательных организаций, это больше, чем в 2023 г. (7 ОО), и больше, чем в 2022 г. (12 ОО). Доля участников, не достигших минимального балла, в них более 2 %; доля участников, получивших от минимального до 60 баллов, выше 65 % и доля участников, получивших от 81 до 100 баллов, – 0%.

Данные статистического анализа свидетельствуют о том, что ОО трех АТЕ Иркутской области демонстрируют устойчивость результатов по русскому языку в течение трех лет (доля не набравших минимального балла в ОО этих районов не превышает 0 %). Хороший уровень подготовки выпускников к ЕГЭ по русскому языку сохраняют ОО МО Шелеховского муниципального района, МО Катангского района, МО Мамско-Чуйского района, СПО г. Иркутска.

Статистические данные показывают, что в 2024 г. в АТЕ региона в 17 муниципальных образованиях есть участники экзамена (более 1 %), набравшие количество баллов ниже минимального: МО Боханский район – 1,3 %, МО Куйтунский район – 1,6 %, МО Нижнеилимский район – 1,6 %, МО Нижнеудинский район – 1,4%, Осинский муниципальный район – 3,2 %, Слюдянский муниципальный район – 2,9 %, МО Тайшетский район – 3 %, МО Тулунский район – 1,6 %, МО Усть-Илимский район – 1,9 %, МО Эхирит-Булагатский район – 1,9 %, Ольхонское районное МО – 4,4 %, Усть-Кутское МО – 2,3 %, Черемховское районное МО – 1,2 %. Следует отметить, что указанные далее АТЕ фигурировали в списках ОО с низкими результатами выпускников на ЕГЭ по русскому языку и в 2022–2023 гг.: Иркутское районное МО – 1,5 % (2022 г. – 2,4 %, 2023 г. – 1,1%), МО Качугский район – 5 % (2022 г. – 2,7 %; 2023 г. – 1,5 %), МО Нукутский район – 2,2 % (2022 г. – 2,5 %, 2023 г. – 1,4 %), Районное МО Усть-Удинский район – 1,9 % (2022 г. – 2,7 %, 2023 г. – 1,3 %).

Хочется отметить повышение доли участников, получивших от 81 до 100 баллов, по сравнению с 2023 г. в следующих АТЕ:

Зиминское городское МО – 12,2 % (2023 г. – 11,7 %),

МО Балаганский район – 3 % (2023 г. – 0 %),

МО Катангский район – 4,6 % (2023 г. – 0 %);

СПО г. Иркутска – 11,5 % (2023 г. – 7 %).

Обращаем внимание, что в остальных 39 АТЕ существенно понизилась доля участников, получивших от 81 до 100 баллов, по сравнению с 2022–2023 гг.

Таким образом, можно говорить об изменении результатов ЕГЭ по русскому языку в регионе и их отрицательной динамике. Вероятными причинами являются контингент обучающихся и сложные контекстные условия. Частично причинами можно считать внесенные в КИМ ЕГЭ 2024 года принципиальные изменения: введение вариативных формулировок в ряде заданий, изменение формулировки и системы ответов (множественный выбор) в заданиях 13 и 14, расширение языкового материала, изменение системы оценивания политомических заданий 8 и 26, уменьшение максимального количества первичных баллов с 5 до 3 по критерию К2 («Комментарий к проблеме исходного текста») и с 2 до 1 по критерию К6 («Богатство речи»), упразднение понятия «однотипная ошибка». Кроме того, на изменение результатов ЕГЭ, безусловно, влияет и повышение дифференцирующей способности ЕГЭ в целом.

ГАУ ИО ЦОПМКИМ

### Раздел 3. АНАЛИЗ РЕЗУЛЬТАТОВ ВЫПОЛНЕНИЯ ЗАДАНИЙ КИМ

#### 3.1. Краткая характеристика КИМ по учебному предмету

Контрольные измерительные материалы (КИМ) по русскому языку представляют собой комплексы заданий стандартизированной формы, направленные на определение соответствия результатов освоения обучающимися образовательной программы среднего общего образования по учебному предмету «Русский язык» требованиям федерального государственного образовательного стандарта.

Каждый вариант экзаменационной работы состоит из двух частей и включает 27 заданий, различных по форме и уровню сложности.

Часть 1 содержит 26 заданий с кратким ответом. В первой части экзаменационной работы предложены следующие разновидности заданий:

- задания на запись самостоятельно сформулированного правильного ответа в виде одного или нескольких слов;
- задания на выбор и запись одного или нескольких правильных ответов из предложенного перечня;
- задания на соответствие.

Задания части 1, определяющие уровень языковой и лингвистической компетентности участников ЕГЭ по предмету, охватывают все разделы и аспекты курса «Русский язык», проверяют владение участниками экзамена важнейшими нормами русского литературного языка, практические коммуникативные умения обучающихся, их лингвистическую подготовку.

Часть 2 состоит из одного задания с развернутым ответом (сочинение на основе прочитанного текста), проверяющего сформированность отдельных коммуникативных умений и навыков: анализировать содержание и проблематику исходного текста, комментировать проблему, определять позицию автора, выражать и аргументировать собственное мнение, последовательно и логично излагать мысли, использовать в речи разнообразные грамматические формы и лексическое богатство языка, практическую грамотность – навыки оформления высказывания в соответствии с орфографическими, пунктуационными, грамматическими и речевыми нормами современного русского литературного языка. Таким образом, вторая часть экзаменационной работы дает представление о том, владеют ли экзаменуемые умением аргументированно и грамотно излагать свою точку зрения, что важно не только для успешной учебной деятельности, но и для дальнейшего профессионального образования. Кроме этого, сочинение на основе исходного текста призвано показать сформированность у экзаменуемых культуроведческой компетенции, потому что прямо или косвенно дает представление в части обоснования собственного мнения о широте кругозора экзаменуемых, их начитанности и общей культурной образованности.

Распределение заданий экзаменационной работы 2024 г. по уровню сложности таково: 24 задания базового уровня и 3 задания (№ 3, 21, 26) повышенного уровня сложности.

Распределение заданий по основным содержательным разделам учебного предмета «Русский язык» следующее:

- «Речь. Текст» – 5 заданий;

- «Орфоэпические нормы» – 1 задание;
- «Лексика и фразеология» – 4 задания;
- «Нормы орфографии» – 7 заданий;
- «Нормы пунктуации» – 6 заданий;
- «Языковые нормы» – 2 задания;
- «Выразительные средства русской речи» – 1 задание;
- «Сочинение. Информационно-смысловая переработка текста» – 1 задание.

В 2024 г. по сравнению с 2023 г. в КИМ внесены изменения.

КИМ ЕГЭ 2024 г. при наличии изменений сохранил основные содержательные характеристики экзаменационной работы. С целью анализа результатов выполнения отдельных заданий КИМ рассмотрим содержательные особенности открытого варианта по русскому языку в Иркутской области.

| № | Уровень сложности задания | Характеристика содержания задания                       |  |   |                                  |
|---|---------------------------|---|--|---|----------------------------------|
|   |                           | Проверяемый элемент содержания                          | Требование к выполнению задания  | Использованный языковой материал  | Изменения по сравнению с 2023 г. |
| 1 | Б                         | Логико-смысловые отношения между предложениями в тексте | Необходимо самостоятельно подобрать слово указанной части речи, которое находится в одном из предложений и является средством связи между предложениями (текст задания № 1). | Указана часть речи – определительное местоимение.                       | -                                |
| 2 | Б                         | Лексикология и фразеология как разделы                  | В тексте выделено пять слов. Нужно указать варианты ответов, в которых   | Предложено проверить лексическое значение слов, следующих в КИМ по ходу | -                                |

|   |   |  |   |  |   |
|---|---|--|---|--|---|
|   |   | лингвистики.<br>Лексический<br>анализ слова                      | лексическое значение<br>выделенного слова<br>соответствует его значению в<br>данном тексте.                       | текста: «обычай»,<br>«послать», «свежий»,<br>«отличие», «горячий».   |   |
| 3 | П | Функциональная<br>стилистика.<br>Культура речи                   | Указать варианты ответов, в<br>которых даны верные<br>характеристики фрагмента<br>текста.                         | Предложен фрагмент из<br>книги В. А. Гиляровского<br>«Москва и москвичи» об<br>основателе булочной Иване<br>Филиппове. В соответствии<br>со стилистической<br>принадлежностью текста<br>необходимо определить его<br>лексические особенности,<br>средства выразительности,<br>отношение автора к Ивану<br>Филиппову. | - |
| 4 | Б | Нормы ударения<br>в современном<br>литературном<br>русском языке | Необходимо из предложенных<br>в задании слов выбрать<br>варианты слов с верно<br>поставленным в них<br>ударением. | Предложены слова:<br><i>вОремя</i><br><i>лгАла</i><br><i>пломбироваТЬ</i><br><i>позвАла</i><br><i>укрепИт</i><br>Слова взяты из<br>Орфоэпического словаря<br>2024 г.   | - |
| 5 | Б | Основные<br>лексические<br>нормы<br>современного<br>русского     | Необходимо исправить<br>лексическую ошибку в одном<br>из пяти предложений,<br>подобрав к этому слову<br>пароним.  | Предложены слова (в<br>контексте):<br><i>романтический,</i> <i>лесной,</i><br><i>артистичный,</i><br><i>просветительский,</i>  | - |

|   |   |   |   |  |  |
|---|---|---|---|--|--|
|   |   | литературного языка. Паронимы и их употребление   |   | <i>искусный.</i><br>Слова взяты из Словника паронимов.   |  |
| 6 | Б | Основные лексические нормы современного русского литературного языка.<br>Лексическая сочетаемость.<br>Тавтология.<br>Плеоназм | Нужно отредактировать предложение, исправив лексическую ошибку и исключив лишнее слово. | Дано предложение с плеоназмом « <i>правильное правописание</i> ».  | Указана вариативная формулировка задания: «Отредактируйте предложение: исправьте лексическую ошибку, <b>исключив лишнее слово.</b> Выпишите это слово» / «Отредактируйте предложение: исправьте лексическую ошибку, <b>заменив неверно употребленное слово.</b> Запишите выбранное слово, соблюдая нормы современного русского литературного языка». |
| 7 | Б | Основные морфологические нормы современного русского литературного языка  | В одном из пяти слов необходимо исправить ошибку в форме слова.                         | Предложены следующие слова:<br>ЧЕТВЕРО студентов постоянно КЛАДЕТ на стол отдых в СОЧИ<br>ШЕСТИСТАМИ книгами разговор ОТКРОВЕНЕН | -  |
| 8 | Б | Основные синтаксические   | Необходимо установить соответствие между  | Предложены следующие типы грамматических   | Изменена система оценивания: максимальное количество   |

|    |   |  |   |  |                            |
|----|---|--|---|--|----------------------------|
|    |   | нормы современного русского литературного языка  | грамматической ошибкой и предложением, в котором она допущена.<br>Последовательность цифр имеет значение.   | ошибок: ошибка в построении предложения с однородными членами, нарушение в построении предложения с причастным оборотом, неправильное построение предложения с деепричастным оборотом, нарушение связи между подлежащим и сказуемым, нарушение видо-временной соотнесенности глагольных форм. Обнаружение данных грамматических ошибок отражает необходимый спектр умений и навыков, экзаменуемых при построении грамотной коммуникативной практики. | баллов уменьшено с 3 до 2. |
| 9  | Б | Правописание гласных и согласных в корне слова   | Задание открывает блок, проверяющий владение орфографическими нормами. Необходимо указать, в каких вариантах во всех словах одного ряда пропущена одна и та же буква. | Предложены ряды слов с проверяемыми, непроверяемыми и чередующимися гласными в корнях слов.  | -                          |
| 10 | Б | Употребление ъ и ь (в том числе разделительных). | Необходимо указать варианты ответов с пропущенной во всех словах одного ряда одной и той же буквой.   | Предложены слова со следующими орфограммами: правописание  | -                          |

|    |   |   |  |   |   |
|----|---|---|--|---|---|
|    |   | <p>Правописание приставок.<br/>Буквы <i>ы</i> – <i>и</i> после приставок</p>      |  | <p>неизменяемых приставок; правописание приставок ПРЕ-ПРИ; правописание приставок, оканчивающихся на -З / -С; Ы-И после приставок на согласный; правописание Ъ и Ь знаков после приставок.</p>  |   |
| 11 | Б | <p>Правописание суффиксов (кроме суффиксов причастий, деепричастий)</p>           | <p>Необходимо указать варианты ответов, в которых пропущена во всех словах одного ряда одна и та же буква.</p> | <p>Предложены слова со следующими орфограммами: правописание суффиксов прилагательных (-ив-/-ев-; -лив-/-чив-); суффиксов существительных (-ик-/-ек-; -иц-/-ец-; -о-/-е-/-е– после шипящих); суффиксов глаголов (-ова-/ева-/ива-); суффиксов наречий (-о-/-е-/-е– после шипящих).</p> | - |
| 12 | Б | <p>Правописание личных окончаний глаголов и суффиксов причастий, деепричастий</p> | <p>Необходимо указать варианты ответов, в которых пропущена во всех словах одного ряда одна и та же буква.</p> | <p>Предложены слова со следующими орфограммами: правописание безударных личных окончаний глаголов, правописание суффиксов действительных и страдательных причастий настоящего и прошедшего времени; правописание</p>  | - |



|    |   |  |  |  |  |
|----|---|--|--|--|--|
|    |   |  |  | гласной перед Н/НН в суффиксах страдательных причастий прошедшего времени.   |  |
| 13 | Б | Правописание <i>не</i> и <i>ни</i>                               | Необходимо определить номера предложений, в которых НЕ с выделенными словами пишется слитно. | Предложены слова со следующими орфограммами: правописание НЕ с причастием, прилагательными, существительным, деепричастием.                                    | Изменена формулировка задания и система ответов (множественный выбор в виде цифр). Расширен языковой материал, у экзаменуемых появилась возможность находить слитные, отдельные и дефисные написания слов. |
| 14 | Б | Слитное, дефисное и раздельное написание слов разных частей речи | Необходимо определить номера предложений, в которых все выделенные слова пишутся раздельно.  | Предложены слова со следующими орфограммами: ЧТО(БЫ), (ВСЕ)РАВНО, (ПОЛ)НЕБА, (НА)МИГ, (ПО)ЭТОМУ, ПОТОМУ(ЧТО), (В)ТЕЧЕНИЕ, (ЗА)ЧАСТУЮ, (В)НАЧАЛЕ, (ПО)ПРЕЖНЕМУ. | Изменена формулировка задания и система ответов (множественный выбор в виде цифр). Расширен языковой материал, у экзаменуемых появилась возможность находить слитные, отдельные и дефисные написания слов. |
| 15 | Б | Правописание -н- и -нн- в словах различных частей речи           | Необходимо указать цифры, на месте которых в словах пишется НН.                              | Предложены слова со следующими орфограммами: правописание Н/НН в прилагательных  | Указана вариативная формулировка задания: «Укажите цифры, на месте которых пишется <b>НН</b> » / «Укажите цифры, на месте  |

|    |   |  |   |  |   |
|----|---|--|---|--|---|
|    |   |  |   | ( <i>СОВРЕМЕННЫЙ</i> ,<br><i>ВНУТРЕННИЙ</i> ,<br><i>РАНЕНый</i> ), в полных<br>страдательных причастиях<br>( <i>ЗАГНАнный</i> ).   | которых пишется одна буква<br><b>Н</b> ». |
| 16 | Б | Знаки<br>препинания в<br>предложениях с<br>однородными<br>членами. Знаки<br>препинания<br>в сложном<br>предложении | Задание открывает блок,<br>проверяющий владение<br>пунктуационными нормами.<br>Необходимо из предложенных<br>пяти вариантов выбрать все<br>предложения, в которых<br>ставится одна запятая. | Предложены примеры со<br>следующими видами<br>синтаксических<br>конструкций: простое<br>предложение с<br>однородными членами,<br>соединенными одиночным<br>союзом <i>И</i> , повторяющимся<br>союзом <i>ЛИБО</i> , союзом<br><i>ХОТЬ И...</i> <i>НО</i> , бессоюзной<br>связью; ССП (запятая перед<br>союзом <i>И</i> ставится). | -   |
| 17 | Б | Знаки<br>препинания при<br>обособлении   | Нужно указать все цифры, на<br>месте которых должны стоять<br>запятые.  | Дан пример предложения,<br>осложненного<br>деепричастным оборотом,<br>внутри которого<br>обособленное определение,<br>выраженное причастным<br>оборотом, стоящим до<br>определяемого слова.  | -   |
| 18 | Б | Знаки<br>препинания в<br>предложениях с<br>вводными<br>конструкциями,  | Необходимо указать все<br>цифры, на месте которых во<br>фрагменте текста должны<br>стоять запятые.  | Приведен фрагмент<br>прозаического текста,<br>осложненного вводными<br>словами.  | -   |

|    |   |   |   |  |  |
|----|---|---|---|--|--|
|    |   | обращениями, междометиями   |   |  |  |
| 19 | Б | Знаки препинания в сложном предложении                                      | Необходимо указать все цифры, на месте которых в предложении должны стоять запятые.           | Предложено СПП с несколькими придаточными, одно из которых включено в главную часть, другое следует за ней.  | -  |
| 20 | Б | Знаки препинания в сложном предложении с разными видами связи между частями | Необходимо указать все цифры, на месте которых в предложении должны стоять запятые.           | Дано сложное предложение с сочинительной связью и подчинительной, в СПП несколько придаточных (однородное подчинение).                                       | -  |
| 21 | П | Пунктуационный анализ предложения   | Нужно найти предложения, в которых запятая ставится в соответствии с одним и тем же правилом. | Приведен фрагмент текста из 9 предложений. В трех из них запятая поставлена в соответствии с одним правилом: разделены части сложноподчиненного предложения. | Указана вариативная формулировка задания: «Найдите предложения, в которых <b>тире</b> ставится в соответствии с одним и тем же правилом пунктуации. Запишите номера этих предложений» / «Найдите предложения, в которых <b>двоеточие</b> ставится в соответствии с одним и тем же правилом пунктуации. Запишите номера этих предложений» / «Найдите предложения, в которых <b>запятая(-ые)</b> ставится(-ятся) в |

|    |   |   |  |   |  |
|----|---|---|--|---|--|
|    |   |   |  |   | соответствии с одним и тем же правилом пунктуации. Запишите номера этих предложений».  |
| 22 | Б | Информационно-смысловая переработка прочитанного текста | Необходимо указать, какие из высказываний соответствуют содержанию текста.         | Предложен текст публициста, автора многих повестей и рассказов, посвященных проблемам современной России, В. Овчинникова.   | Указана вариативная формулировка задания: «Какие из высказываний соответствуют содержанию текста? Укажите номера ответов» / «Какие из высказываний <b>не соответствуют</b> содержанию текста? Укажите номера ответов». |
| 23 | Б | Информативность текста. Виды информации в тексте        | Необходимо указать верные утверждения.   | Приведено пять утверждений по тексту В. Овчинникова: два из них о соответствии/несоответствии и определенному типу речи (2, 3); три – о характере связи предложений: последовательность действий (1), объяснение содержания одной из частей текста (4), противопоставление (5). | Указана вариативная формулировка задания: «Какие из перечисленных утверждений являются верными? Укажите номера ответов» / «Какие из перечисленных утверждений являются <b>ошибочными</b> ? Укажите номера ответов».    |
| 24 | Б | Лексикология и фразеология как разделы лингвистики.     | Необходимо из указанного фрагмента текста выписать антонимы (антонимическую пару). | Фрагмент состоит из трех предложений, в одном из которых имеются антонимы «длинными» – «коротким».  | -  |

|    |   |  |   |   |  |
|----|---|--|---|---|--|
|    |   | Лексический анализ слова   |   |   |  |
| 25 | Б | Логико-смысловые отношения между предложениями в тексте                  | В указанном фрагменте текста необходимо найти предложение(-я), связанное(-ые) указанными в задании средствами связи.  | Среди предложений 33-41 текста В. Овчинникова содержится одно предложение, связанное с предыдущим при помощи личного местоимения.   | -  |
| 26 | П | Основные изобразительно-выразительные средства русского языка            | Необходимо прочитать фрагмент рецензии, составленной на основе текста В. Овчинникова. В этом фрагменте рассматриваются языковые особенности текста. Некоторые термины в рецензии пропущены. Необходимо вставить на места пропусков цифры, соответствующие терминам из предложенного в задании списка. Последовательность цифр имеет значение. | Предложен фрагмент рецензии и следующий список терминов:<br>1) сравнительный оборот<br>2) профессиональная лексика<br>3) восклицательные предложения<br>4) метафора<br>5) фразеологизм<br>6) лексический повтор<br>7) вопросительные предложения<br>8) контекстные синонимы<br>9) ряд однородных членов предложения | Скорректированы требования для получения 1 балла: чтобы получить 1 балл, экзаменуемый может допустить только 2 ошибки.           |
| 27 | Б | Информационно-смысловая переработка прочитанного текста. Отзыв. Рецензия | Необходимо написать сочинение объемом не менее 150 слов по исходному тексту, нужно сформулировать одну из проблем, поставленных автором, прокомментировать  | Предложен отрывок из произведения В. Овчинникова «Слезы оленя», в котором рассказывается о мыслях и чувствах героя после  | Изменена формулировка задания, при комментировании проблемы исходного текста примеры-иллюстрации должны быть неотъемлемой частью |

|  |  |   |   |  |
|--|--|---|---|--|
|  |  | <p>ее, включив в комментарий пояснения к двум примерам-иллюстрациям из прочитанного текста, которые важны для понимания проблемы исходного текста, проанализировать указанную смысловую связь между примерами-иллюстрациями; сформулировать позицию автора (рассказчика) по проблеме исходного текста, сформулировать и обосновать свое отношение к позиции автора (рассказчика), включив в обоснование пример-аргумент, опирающийся на жизненный, читательский или историко-культурный опыт.</p> | <p>убийства лося. Автор раскрывает такие понятия, как ценность жизни, взаимоотношения человека и природы. В. Овчинников пишет, когда, почему, в какой ситуации человек испытывает раскаяние после содеянного, осознает тяжесть поступка по отношению к живому существу.</p> | <p>пояснений к ним. Уточнено понятие анализа смысловой связи между примерами-иллюстрациями: «Проанализируйте указанную смысловую связь между примерами-иллюстрациями». Обоснование собственного мнения экзаменуемого требует включения примера-аргумента, опирающегося на жизненный, читательский или историко-культурный опыт. Все изменения отражены и в системе критериального оценивания сочинения. По критерию К2 «Комментарий к проблеме исходного текста» уменьшено максимальное количество первичных баллов с 5 до 3; в указания к оцениванию по данному критерию внесены уточнения. В критерии К4 «Отношение к позиции автора по проблеме исходного текста»</p> |
|--|--|---|---|--|

|   |  |  |  |  |  |
|---|--|--|--|--|--|
|   |  |  |  |  | <p>появилась рубрика «Указание к оцениванию».</p> <p>По переименованному критерию К6 «Богатство речи» уменьшено максимальное количество первичных баллов с 2 до 1. При этом критерий К6 стал независимым от критерия К10.</p> <p>При проверке соблюдения орфографических норм более не предусмотрено понятие «однотипная ошибка». Каждая орфографическая ошибка считается за отдельную ошибку, не объединяясь с ошибками одной орфографической группы.</p> |
| Изменен первичный балл за выполнение работы с 54 до 50. |  |  |  |  |  |

Основные формулировки заданий части 1 и части 2 КИМ ЕГЭ по русскому языку сохранены по сравнению с 2023 годом. Содержательно основной языковой материал представлен с учетом нормативного освоения программы по предмету за курс средней школы. В ряде заданий расширен предъявляемый языковой материал, равно как и обновлен материал справочный, необходимый для подготовки к экзамену и успешного выполнения указанных заданий.

Далее приводится статистический и содержательный анализ успешности выполнения заданий экзаменационной работы с учетом изменений в 2024 году.

### 3.2. Анализ выполнения заданий КИМ

#### 3.2.1. Статистический анализ выполнения заданий КИМ в 2024 году

Основные статистические характеристики выполнения заданий КИМ в 2024 году

Таблица 12

| Номер задания в КИМ | Проверяемые элементы содержания / умения   | Уровень сложности задания | Процент выполнения задания в Иркутской области <sup>4</sup> в группах участников экзамена с разными уровнями подготовки |  |                                      |                            |                             |
|---------------------|--|---------------------------|---|--|--------------------------------------|----------------------------|-----------------------------|
|                     |  |                           | средний, %  | в группе не преодолевших минимальный балл, % | в группе от минимального до 60 т. б. | в группе от 61 до 80 т. б. | в группе от 81 до 100 т. б. |
| 1                   | Логико-смысловые отношения между предложениями в тексте / выявлять логико-смысловые отношения между предложениями в тексте   | Б                         | 73,9  | 24,1   | 61                                   | 85,9                       | 96,9                        |
| 2                   | Лексикология и фразеология как разделы лингвистики. Лексический анализ слова / соблюдать в устной и письменной речи основные нормы современного русского литературного языка (лексические); выявлять, анализировать и комментировать основную и дополнительную, явную и скрытую (подтекстовую) информацию текста | Б                         | 69,7  | 27,6   | 61,4                                 | 78                         | 83,9                        |
| 3                   | Функциональная стилистика. Культура речи/ распознавать, анализировать и комментировать тексты различных функциональных разновидностей языка; определять основные изобразительно-выразительные средства русского языка; выполнять стилистический анализ текста  | П                         | 53,1  | 15,5   | 37,1                                 | 66,2                       | 85,1                        |

<sup>4</sup> Вычисляется по формуле  $p = \frac{N}{nm} \cdot 100\%$ , где N – сумма первичных баллов, полученных всеми участниками группы за выполнение задания, n – количество участников в группе, m – максимальный первичный балл за задание.



| Номер задания в КИМ | Проверяемые элементы содержания / умения  | Уровень сложности задания | Процент выполнения задания в Иркутской области <sup>4</sup> в группах участников экзамена с разными уровнями подготовки |  |                                      |                            |                             |
|---------------------|---|---------------------------|---|--|--------------------------------------|----------------------------|-----------------------------|
|                     |   |                           | средний, %  | в группе не преодолевших минимальный балл, % | в группе от минимального до 60 т. б. | в группе от 61 до 80 т. б. | в группе от 81 до 100 т. б. |
| 4                   | Нормы ударения в современном литературном русском языке/ соблюдать в устной и письменной речи основные нормы современного русского литературного языка (орфоэпические)  | Б                         | 57,4  | 10,3   | 39,5                                 | 72                         | 92,8                        |
| 5                   | Основные лексические нормы современного русского литературного языка. Паронимы и их употребление/ соблюдать в устной и письменной речи основные лексические нормы современного русского литературного языка   | Б                         | 50,5  | 16,4   | 36,8                                 | 60,6                       | 81,1                        |
| 6                   | <i>Основные лексические нормы современного русского литературного языка. Лексическая сочетаемость. Тавтология. Плеоназм / соблюдать в устной и письменной речи основные лексические нормы современного русского литературного языка<sup>5</sup></i> | <b>Б</b>                  | 90,2  | 37,9   | 83,6                                 | 97,7                       | 99,9                        |
| 7                   | Основные морфологические нормы современного русского литературного языка / соблюдать в устной и письменной речи основные нормы современного русского литературного языка (морфологические)  | Б                         | 67,3  | 19   | 53,5                                 | 79,2                       | 94,2                        |
| 8                   | <i>Основные синтаксические нормы современного русского литературного языка / соблюдать в устной и письменной речи основные нормы современного русского литературного языка (синтаксические)</i>   | <b>Б</b>                  | 52,8  | 1,7  | 25,5                                 | 77,8                       | 97,4                        |

<sup>5</sup> Полу жирным шрифтом и курсивом выделены задания, которые в 2024 году имеют изменения.

| Номер задания в КИМ | Проверяемые элементы содержания / умения   | Уровень сложности задания | Процент выполнения задания в Иркутской области <sup>4</sup> в группах участников экзамена с разными уровнями подготовки |  |                                      |                            |                             |
|---------------------|--|---------------------------|---|--|--------------------------------------|----------------------------|-----------------------------|
|                     |  |                           | средний, %  | в группе не преодолевших минимальный балл, % | в группе от минимального до 60 т. б. | в группе от 61 до 80 т. б. | в группе от 81 до 100 т. б. |
| 9                   | Правописание гласных и согласных в корне слова / соблюдать основные правила русской орфографии   | Б                         | 51,6  | 6  | 31,9                                 | 66,8                       | 93,3                        |
| 10                  | Употребление <i>ъ</i> и <i>ь</i> (в том числе разделительных). Правописание приставок. Буквы <i>ы</i> – <i>и</i> после приставок / соблюдать основные правила русской орфографии | Б                         | 34,9  | 7,8  | 17,6                                 | 45,6                       | 77,8                        |
| 11                  | Правописание суффиксов (кроме суффиксов причастий, деепричастий) / соблюдать основные правила русской орфографии   | Б                         | 51,6  | 8,6  | 33,4                                 | 65,3                       | 90,5                        |
| 12                  | Правописание личных окончаний глаголов и суффиксов причастий, деепричастий / соблюдать основные правила русской орфографии   | Б                         | 34,1  | 10,3   | 18,6                                 | 41,8                       | 77,9                        |
| 13                  | <b>Правописание <i>не</i> и <i>ни</i> / соблюдать основные правила русской орфографии</b>  | <b>Б</b>                  | 45,7  | 13,8   | 29,1                                 | 57,4                       | 82,8                        |
| 14                  | <b>Слитное, дефисное и раздельное написание слов разных частей речи / соблюдать основные правила русской орфографии</b>  | <b>Б</b>                  | 42,5  | 12,1   | 22,6                                 | 55,6                       | 89,6                        |
| 15                  | <b>Правописание <i>-н-</i> и <i>-нн-</i> в словах различных частей речи / соблюдать основные правила русской орфографии</b>  | <b>Б</b>                  | 50,5  | 12,9   | 35                                   | 60,8                       | 88,1                        |

| Номер задания в КИМ | Проверяемые элементы содержания / умения  | Уровень сложности задания | Процент выполнения задания в Иркутской области <sup>4</sup> в группах участников экзамена с разными уровнями подготовки |  |                                      |                            |                             |
|---------------------|---|---------------------------|---|--|--------------------------------------|----------------------------|-----------------------------|
|                     |   |                           | средний, %  | в группе не преодолевших минимальный балл, % | в группе от минимального до 60 т. б. | в группе от 61 до 80 т. б. | в группе от 81 до 100 т. б. |
| 16                  | Знаки препинания в предложениях с однородными членами. Знаки препинания в сложном предложении / соблюдать основные правила русской пунктуации   | Б                         | 34,8  | 8,6  | 15,8                                 | 46,5                       | 81,6                        |
| 17                  | Знаки препинания при обособлении / соблюдать основные правила русской пунктуации  | Б                         | 54,9  | 10,3   | 32,7                                 | 73,7                       | 96                          |
| 18                  | Знаки препинания в предложениях с вводными конструкциями, обращениями, междометиями / соблюдать основные правила русской пунктуации   | Б                         | 56,6  | 10,3   | 35,4                                 | 75,3                       | 94,1                        |
| 19                  | Знаки препинания в сложном предложении / соблюдать основные правила русской пунктуации  | Б                         | 59,5  | 13,8   | 39,3                                 | 77,2                       | 96                          |
| 20                  | Знаки препинания в сложном предложении с разными видами связи / соблюдать основные правила русской пунктуации   | Б                         | 37,8  | 4,3  | 17                                   | 51,5                       | 86,8                        |
| 21                  | <i>Пунктуационный анализ предложения / выполнять пунктуационный анализ</i>  | <i>П</i>                  | 37,5  | 5,2  | 19                                   | 49,6                       | 82,3                        |
| 22                  | <i>Информационно-смысловая переработка прочитанного текста / выявлять, анализировать и комментировать основную и дополнительную, явную и скрытую (подтекстовую) информацию текста</i> | <i>Б</i>                  | 70,2  | 26,7   | 60,6                                 | 78,1                       | 90,5                        |

| Номер задания в КИМ | Проверяемые элементы содержания / умения  | Уровень сложности задания | Процент выполнения задания в Иркутской области <sup>4</sup> в группах участников экзамена с разными уровнями подготовки |  |                                      |                            |                             |
|---------------------|---|---------------------------|---|--|--------------------------------------|----------------------------|-----------------------------|
|                     |   |                           | средний, %  | в группе не преодолевших минимальный балл, % | в группе от минимального до 60 т. б. | в группе от 61 до 80 т. б. | в группе от 81 до 100 т. б. |
| 23                  | <i>Информативность текста. Виды информации в тексте / выявлять, анализировать и комментировать основную и дополнительную, явную и скрытую (подтекстовую) информацию текста; выявлять логико-смысловые отношения между предложениями (фрагментами) текста</i>  | Б                         | 38  | 10,3   | 27,1                                 | 43,4                       | 69,7                        |
| 24                  | Лексикология и фразеология как разделы лингвистики.<br>Лексический анализ слова / соблюдать в устной и письменной речи основные лексические нормы современного русского языка; выявлять, анализировать и комментировать основную и дополнительную, явную и скрытую (подтекстовую) информацию текста | Б                         | 69,8  | 16,4   | 57,6                                 | 81,5                       | 91                          |
| 25                  | Логико-смысловые отношения между предложениями в тексте / выявлять логико-смысловые отношения между предложениями (фрагментами) текста  | Б                         | 56,5  | 6,9  | 38,3                                 | 72,6                       | 89,4                        |
| 26                  | <i>Основные изобразительно-выразительные средства русского языка / определять основные изобразительно-выразительные средства русского языка; выполнять стилистический анализ текста</i>   | П                         | 64,6  | 6,3  | 45,6                                 | 82,7                       | 95,8                        |
| 27 (К1)             | Информационно-смысловая переработка прочитанного текста. Отзыв. Рецензия / формулировать одну из проблем исходного текста   | Б                         | 98,6  | 36,2   | 98,6                                 | 99,9                       | 100                         |

| Номер задания в КИМ | Проверяемые элементы содержания / умения  | Уровень сложности задания | Процент выполнения задания в Иркутской области <sup>4</sup> в группах участников экзамена с разными уровнями подготовки |  |                                      |                            |                             |
|---------------------|---|---------------------------|---|--|--------------------------------------|----------------------------|-----------------------------|
|                     |   |                           | средний, %  | в группе не преодолевших минимальный балл, % | в группе от минимального до 60 т. б. | в группе от 61 до 80 т. б. | в группе от 81 до 100 т. б. |
| 27 (К2)             | <i>Информационно-смысловая переработка прочитанного текста. Отзыв. Рецензия / комментировать проблему с опорой на исходный текст, приводить не менее 2 примеров-иллюстраций из прочитанного текста, важных для понимания проблемы, пояснять каждый из примеров, анализировать смысловую связь между примерами</i> | Б                         | 67,6  | 10,3   | 57,4                                 | 76,3                       | 89,5                        |
| 27 (К3)             | Информационно-смысловая переработка прочитанного текста. Отзыв. Рецензия / отражать позицию автора по проблеме исходного текста   | Б                         | 94,2  | 13,8   | 91                                   | 98,9                       | 99,9                        |
| 27 (К4)             | <i>Информационно-смысловая переработка прочитанного текста. Отзыв. Рецензия / сформулировать и обосновать отношение к позиции автора исходного текста</i>   | Б                         | 83,1  | 5,2  | 74,2                                 | 92,6                       | 98,2                        |
| 27 (К5)             | Информационно-смысловая переработка прочитанного текста. Отзыв. Рецензия / выстраивать композицию письменного высказывания, обеспечивать последовательность и связность изложения   | Б                         | 81,4  | 18,1   | 73,7                                 | 89,2                       | 96,1                        |
| 27 (К6)             | <i>Информационно-смысловая переработка прочитанного текста. Отзыв. Рецензия / отбирать языковые средства, обеспечивающие точность и выразительность речи</i>  | Б                         | 96,2  | 34,5   | 94,9                                 | 98,6                       | 99,8                        |

| Номер задания в КИМ | Проверяемые элементы содержания / умения   | Уровень сложности задания | Процент выполнения задания в Иркутской области <sup>4</sup> в группах участников экзамена с разными уровнями подготовки |  |                                      |                            |                             |
|---------------------|--|---------------------------|---|--|--------------------------------------|----------------------------|-----------------------------|
|                     |  |                           | средний, %  | в группе не преодолевших минимальный балл, % | в группе от минимального до 60 т. б. | в группе от 61 до 80 т. б. | в группе от 81 до 100 т. б. |
| 27 (К7)             | <i>Информационно-смысловая переработка прочитанного текста. Отзыв. Рецензия / соблюдать основные правила русской орфографии</i>                                    | <b>Б</b>                  | 63,3  | 3,2  | 46,9                                 | 77,8                       | 93,8                        |
| 27 (К8)             | Информационно-смысловая переработка прочитанного текста. Отзыв. Рецензия / соблюдать основные правила русской пунктуации   | Б                         | 41,2  | 0,3  | 20,2                                 | 56,7                       | 86,7                        |
| 27 (К9)             | Информационно-смысловая переработка прочитанного текста. Отзыв. Рецензия / соблюдать в письменной речи языковые нормы современного русского литературного языка    | Б                         | 60,8  | 4,7  | 48,1                                 | 71,1                       | 87,8                        |
| 27 (К10)            | Информационно-смысловая переработка прочитанного текста. Отзыв. Рецензия / соблюдать в письменной речи лексические нормы современного русского литературного языка | Б                         | 66  | 7,3  | 56                                   | 74,1                       | 89,2                        |
| 27 (К11)            | Информационно-смысловая переработка прочитанного текста. Отзыв. Рецензия / соблюдать этические нормы   | Б                         | 98,2  | 36,2   | 97,8                                 | 99,8                       | 100                         |
| 27 (К12)            | Информационно-смысловая переработка прочитанного текста. Отзыв. Рецензия / соблюдать фактологическую точность  | Б                         | 93,8  | 26,7   | 91,3                                 | 97,2                       | 99,3                        |

### Выявление сложных для участников ЕГЭ заданий

Анализ статистических данных по результатам ЕГЭ по русскому языку в Иркутской области, приведенных в таблице 2–13, показывает как сильные стороны подготовки выпускников в 2024 г., так и стороны, нуждающиеся в дополнительном внимании со стороны учителей, преподающих русский язык в выпускных классах.

Особо следует отметить линии заданий с наименьшими процентами успешности выполнения – ниже 50, относящиеся к базовому уровню и, следовательно, требующие пристального внимания при подготовке к ЕГЭ. Как правило, это задания на знание смежных подсистем языка, на сформированную способность осуществлять различные УУД, осознание структурно-семантической организации языковой системы в целом. Среди них

**задание 10** «Употребление *ь* и *ы* (в том числе разделительных). Правописание приставок. Буквы *ы* – *и* после приставок», средний процент выполнения – 34,9;

**задание 12** «Правописание личных окончаний глаголов и суффиксов причастий, деепричастий» – 34,1 %;

**задание 13** «Правописание *не* и *ни*» – 45,7 %;

**задание 14** «Слитное, дефисное и раздельное написание слов разных частей речи» – 42,5 %;

**задание 16** «Знаки препинания в предложениях с однородными членами. Знаки препинания в сложном предложении» – 34,8 %;

**задание 20** «Знаки препинания в сложном предложении с разными видами связи» – 37,8 %

**задание 23** «Информативность текста. Виды информации в тексте» – 38 %

**задание 27 критерий К8** «Информационно-смысловая обработка текста. Сочинение. Пунктуационные нормы» – 41,2 %.

Таким образом, можно говорить о недостаточном усвоении обучающимися следующих умений:

– соблюдать орфографические нормы русского литературного языка (правописание приставок, правописание суффиксов разных частей речи, личных окончаний глаголов и суффиксов причастий и деепричастий, слитное и раздельное написание *не* и *ни* со словами разных частей речи);

– соблюдать пунктуационные нормы русского литературного языка при создании собственного текста, при постановке знаков препинания в сложном предложении с разными видами связи, в простом осложненном (с однородными членами) и в сложносочиненном предложениях;

– выявлять, анализировать и комментировать основную и дополнительную, явную и скрытую (подтекстовую) информацию текста; выявлять логико-смысловые отношения между предложениями (фрагментами) текста.

В 2023 г. в эту группу входили такие задания, как № 10 с процентом успешности выполнения 45; № 11 – 43,1 %; № 12 – 46,5 %; № 13 – 49,7 %, № 16 – 36 %; № 25 – 39,8 %; № 27К8 – 40,9 %.

В 2024 г. общее количество заданий, выполненных наименее успешно, увеличилось на 1. Как и в прошлом году, критические показатели – по заданиям № 10, 12, 13, 16, 27К8; успешнее выполнены задания № 11 (Ср.: 2024 г. – 51,6 %, 2023 г. – 43,1 %), № 25 (Ср.: 2024 г. – 56,5 %, 2023 г. – 39,8 %). Незначительно выше стал показатель по критерию № 27К8: 2024 г. – 41,2 %, 2023 г. – 40,9 %.

Заметно снижение показателя успешности при выполнении заданий № 10 (34,9 % / 45 %), № 12 (34,1 % / 46,5 %), № 13 (45,7 % / 49,7%), № 14 (42,5 % / 74,2 %), № 16 (34,8 % / 36 %), № 20 (37,8 % / 50,2 %), № 23 (38 % / 55,5 %).

Отметим линии заданий с наименьшими процентами успешности выполнения – ниже 15, относящиеся к повышенному уровню сложности. Средний процент выполнения заданий № 3, 21, 26 в целом превышает критический показатель, однако в группе не преодолевших минимальный балл результат выполнения заданий 21 и 26 ниже 15 % и составляет 5,2 и 6,3 соответственно. При этом показатель успешности выполнения заданий 3 в указанной группе составляет 15,5 %.

### Прочие результаты статистического анализа

Наиболее успешно (процент выполнения – выше 80) экзаменуемые справились со следующими заданиями базового уровня сложности: в первой части – **задание 6** «Основные лексические нормы современного русского литературного языка. Лексическая сочетаемость. Тавтология. Плеоназм» – 90,2 %. В 2023 году наиболее успешным было **задание 5** «Лексические нормы (употребление паронимов)», средний процент выполнения – 82,1 (Ср.: 2024 г. – 50,5). Во второй части, как и в 2023 году, наиболее успешно выполнены **задание 27К1** «Информационно-смысловая переработка прочитанного текста. Отзыв. Рецензия. *Формулировка проблемы исходного текста*» – 98,6 % (2023 г. – 98,8 %, снижение на 0,2), **задание 27К3** «Информационно-смысловая переработка прочитанного текста. Отзыв. Рецензия. *Отражение позиции автора по проблеме исходного текста*» – 94,2 % (2023 г. – 94,9 %, снижение на 0,7), **задание 27К4** «Информационно-смысловая переработка прочитанного текста. Отзыв. Рецензия. *Отношение к позиции автора по проблеме исходного текста*» – 83,1 % (2023 г. – 86,5 %, снижение на 3,4), **задание 27К5** «Информационно-смысловая переработка прочитанного текста. Отзыв. Рецензия. *Смысловая цельность, речевая связность и последовательность изложения*» – 81,4 % (2023 г. – 83,5 %, снижение на 2,1), **задание 27К6** «Информационно-смысловая переработка прочитанного текста. Отзыв. Рецензия. *Богатство речи*» – 96,2 % (2023 г. – 70 %, увеличение на 26,2), **задание 27К11** «Информационно-смысловая переработка прочитанного текста. Отзыв. Рецензия. *Соблюдение этических норм*» – 98,2 % (2023 г. – 98,8 %, снижение на 0,6), **задание 27К12** «Информационно-смысловая переработка прочитанного текста. Отзыв. Рецензия. *Соблюдение фактологической точности*» – 93,8 % (2023 г. – 95,1 %, снижение на 1,3).

Несмотря на некоторое снижение результатов практически по всем указанным заданиям, следует отметить, что экзаменуемыми наиболее успешно усвоены следующие умения:

- соблюдать в устной и письменной речи основные лексические нормы (определять и исправлять лексические ошибки) современного русского литературного языка;
- определять проблематику текста;



- определять позицию автора;
- формулировать основную мысль (коммуникативное намерение) своего высказывания; развивать высказанную мысль, аргументировать свою точку зрения;
- выстраивать композицию письменного высказывания, обеспечивать последовательность и связность изложения;
- отбирать языковые средства, обеспечивающие точность и выразительность речи;
- соблюдать этические нормы;
- соблюдать фактологическую точность.

В 2023 г. в эту группу входили задания № 5, 27К1, 27К3, 27К4, 27К5, 27К11, 27К12. В 2024 г. общее количество заданий, выполненных успешно, увеличилось на 1: так, задание № 6 стало выполняться значительно лучше – на 26,2 %. Стабильно в группе успешно выполняемых остаются задания № 27К1, 27К3, 27К4, 27К5, 27К11, 27К12. Однако в 2024 г. наблюдается отрицательная динамика среднего процента выполнения в диапазоне от 0,2 до 3,4.

Остановимся на анализе успешности выполнения различных заданий группами участников с разным уровнем подготовки.

1. В группе участников ЕГЭ, не преодолевших минимального балла (1 % от общего числа экзаменуемых), процент выполнения заданий варьируется от 0,3 до 37,9, при этом верхняя граница на 6,7 ниже, чем в 2023 г. (Ср.: 0,5 % от общего числа экзаменуемых; от 0 до 44,6). Таким образом, недостаточно освоенными участниками данной группы следует считать все элементы содержания общего образования по русскому языку. Наименее успешно выполнены **задания базового уровня 27К8** (доля выпускников, выполнивших задание, составляет 0,3 %) и **27К7** (доля выпускников, выполнивших задание, составляет 3,1 %), что говорит о несформированных умениях соблюдать основные правила русской пунктуации и орфографии. Вызвали затруднения у участников данной группы все задания части 1, процент успешности выполнения варьируется от 1,7 до 37,9. Наименьший результат – **задание 8** (1,7 %, «Основные синтаксические нормы современного русского литературного языка»). Как и в прошлом году, **задание 27** вызвало затруднение у экзаменуемых данной группы практически по всем критериям (процент успешности выполнения от 0,3 до 36,2).

В 2023 году наименее успешно выпускники справились с **заданиями базового уровня 27К8 и 27К9** (доля выпускников, выполнивших задание, составляет 0 %), что отражало несформированность умений соблюдать основные правила русской пунктуации и языковые нормы русского литературного языка. Вызвали затруднения у участников данной группы и такие задания, как **задание 16** (3,6 %; тема «Пунктуация в сложносочиненном предложении и простом предложении с однородными членами»), **задание 21** (1,8 % экзаменуемых в группе справились с заданием; тема «Пунктуационный анализ»). Как и в прошлом году, **задание 27** вызвало затруднение у экзаменуемых данной группы (процент успешности выполнения от 0 до 9,8) практически по всем критериям, кроме К1, К11, К12.

Таким образом, можно видеть, что на протяжении нескольких лет сложнее всего участникам ЕГЭ, не преодолевшим минимального балла, работать с заданиями, связанными с темами раздела «Пунктуация».

Наиболее успешно в группе не преодолевших минимальный балл выполнены следующие задания части 1 базового уровня сложности: **задание 6** (37,9 %; тема «Основные лексические нормы современного русского литературного языка. Лексическая сочетаемость. Тавтология. Плеоназм»), **задание 2** (27,6 %; тема «Лексикология и фразеология как разделы лингвистики. Лексический анализ слова»), **задание 22** (26,7 %; тема «Информационно-смысловая переработка прочитанного текста»).

В 2023 году легче всего выпускники справились со следующими заданиями части 1 базового уровня сложности: **задание 14** (44,6 %; тема «Слитное, дефисное и раздельное написание слов разных частей речи»), **задание 22** (33,9 %; тема «Информационно-смысловая переработка прочитанного текста»).

В текущем году наблюдается значительное снижение процента успешности выполнения **задания 14**, оно составляет 12,1, с **заданием 22** выпускники справились слабее – процент успешности ниже на 7,2, чем в 2023 году.

2. В группе участников ЕГЭ-2024, набравших от минимального до 60 баллов, диапазон процента выполнения заданий КИМ варьируется от 15,8 (**задание 16** «Пунктуация в сложносочиненном предложении и простом предложении с однородными членами») до 98,6 (**задание 27К1** «Информационно-смысловая переработка прочитанного текста. Отзыв. Рецензия. *Формулировка проблемы исходного текста*»). В сравнении с 2023 г. наблюдается положительная динамика нижней и верхней границ: они составляли 7,7 % (**задание 21** «Пунктуационный анализ») и 97,9 % (**задание 27К11** «Информационно-смысловая переработка прочитанного текста. Отзыв. Рецензия. *Соблюдение этических норм*») соответственно. Изменилось задание с нижней границей выполнения: в 2023 г. это было задание № 21, в 2024 г. – задание № 16. Общий процент выполнения этого задания тоже снизился и составил 34,8 (2023 г. – 36).

Недостаточно освоенными данной группой участников ЕГЭ следует считать следующие элементы содержания среднего общего образования по русскому языку:

- «Функциональная стилистика. Культура речи», **задание № 3**, средний процент выполнения – 37,1 (2023 г. – 39,8);
- «Нормы ударения в современном литературном русском языке», **задание № 4** – 39,5 % (2023 г. – 27,4 %);
- «Основные лексические нормы современного русского литературного языка. Паронимы и их употребление», **задание № 5** – 36,8 % (2023 г. – 66,4 %);
- «Основные синтаксические нормы современного русского литературного языка», **задание № 8** – 25,5 % (2023 г. – 36,6 %);
- «Правописание гласных и согласных в корне», **задание № 9** – 31,9 % (2023 г. – 34,6 %);
- «Употребление *ъ* и *ь* (в том числе разделительных). Правописание приставок. Буквы *ы* – *и* после приставок», **задание № 10** – 17,6 % (2023 г. – 23,3 %);
- «Правописание суффиксов (кроме суффиксов причастий и деепричастий)», **задание № 11** – 33,4 % (2023 г. – 22,1 %);
- «Правописание личных окончаний глаголов и суффиксов причастий и деепричастий», **задание № 12** – 18,6 % (2023 г. – 24,9 %);
- «Правописание *не* и *ни*», **задание № 13** – 29,1 % (2023 г. – 30,7 %);
- «Слитное, дефисное и раздельное написание слов разных частей речи», **задание № 13** – 22,6 % (2023 г. – 60,9 %);

- «Правописание *-н-* и *-nn-* в словах различных частей речи», *задание № 15* – 35 % (2023 г. – 35,6 %);
- «Знаки препинания в предложениях с однородными членами. Знаки препинания в сложном предложении», *задание № 16* – 15,8 % (2023 г. – 12,5 %);
- «Знаки препинания при обособлении», *задание № 17* – 32,7 % (2023 г. – 38,7 %);
- «Знаки препинания в предложениях с вводными конструкциями, обращениями, междометиями», *задание № 18* – 35,4 % (2023 г. – 33,3 %);
- «Знаки препинания в сложном предложении», *задание № 19* – 39,3 % (2023 г. – 48,8 %);
- «Знаки препинания в сложном предложении с разными видами связи», *задание № 20* – 17 % (2023 г. – 30 %);
- «Пунктуационный анализ предложения», *задание № 21* – 19 % (2023 г. – 7,7 %);
- «Информативность текста. Виды информации в тексте», *задание № 23* – 27,1 % (2023 г. – 37,9 %);
- «Логико-смысловые отношения между предложениями (фрагментами) текста», *задание № 25* – 38,3 % (2023 г. – 17,9 %);
- «Основные изобразительно-выразительные средства русского языка», *задание № 16* – 45,6 % (2023 г. – 44,5 %);
- «Сочинение. Орфографические нормы», *задание № 27К7* – 46,9 % (2023 г. – 40,9 %);
- «Сочинение. Пунктуационные нормы», *задание № 27К8* – 20,2 % (2023 г. – 15,3 %);
- «Сочинение. Языковые нормы», *задание № 27К9* – 48,1 % (2023 г. – 43,4 %).

Участники экзамена с удовлетворительной подготовкой и результативностью выше 50 % выполнили задания № 1, 2, 6, 7, 22, 24, задание 27К1 – К6, К10, К11, К12 и показали такие успешно освоенные элементы содержания, как логико-смысловые отношения между предложениями в тексте, лексический анализ слова, основные морфологические нормы современного русского литературного языка, информационно-смысловая переработка прочитанного текста; формулировка одной из проблем исходного текста, комментарий проблемы, отражение позиции автора, обоснование отношения к позиции автора, цельность, связность и последовательность изложения, богатство речи; этические нормы, фактологическая точность.

Следует отметить, что процент успешно выполненных заданий участниками этой группы повысился по сравнению с прошлым годом и составил 39,5 (2023 г. – 34,2, повышение на 5,2).

Самый низкий процент выполнения заданий КИМ участники данной группы показали при выполнении заданий базового уровня № 16, 20, 10, 27К8 и задания повышенного уровня № 21, то есть умения соблюдать основные правила русской пунктуации и орфографии, проводить пунктуационный анализ не сформированы у экзаменуемых этой группы и нуждаются в серьезной корректировке при подготовке к ЕГЭ в 2025 г.

В 2023 году в этом ряду были задания базового уровня № 16, 27К8 и задание повышенного уровня № 21, то есть формирование таких умений, как соблюдение основных правил русской пунктуации, проведение пунктуационного анализа требует дополнительного внимания на протяжении нескольких лет, однако остаются недостаточно сформированными.

3. В группе участников ЕГЭ, набравших от 61 до 80 баллов, диапазон процента выполнения заданий КИМ составляет от 41,8 (задание 12 «Правописание личных окончаний глаголов и суффиксов причастий, деепричастий») до 99,9 (задание № 27К1 «*Формулировка одной из проблем исходного текста*»). В 2023 году диапазон был от 19,7 (задание № 21 «Пунктуационный анализ») до 99,9 (задание № 27К1 «Сочинение. Формулировка одной из проблем исходного текста»). Недостаточно освоенными данной группой участников ЕГЭ следует считать следующие элементы содержания общего образования по русскому языку:

- «Употребление *ъ* и *ь* (в том числе разделительных). Правописание приставок. Буквы *ы* – *и* после приставок», **задание № 10**, средний процент выполнения – 45,6 (2023 г. – 48,2);
- «Правописание личных окончаний глаголов и суффиксов причастий, деепричастий», **задание 12** – 41,8 (2023 г. – 50,5);
- «Знаки препинания в сложносочиненном предложении и простом предложении с однородными членами», **задание № 16** – 46,5 (2023 г. – 40,9);
- «Пунктуационный анализ», **задание № 21** – 49,6 (2023 г. – 19,7);
- «Информативность текста. Виды информации в тексте», **задание № 23** – 43,4 (2023 г. – 59,8).

Экзаменуемые с хорошей подготовкой с результативностью выше 50 % выполнили 86,8 % заданий, что выше, чем в 2023 г., на 2,6 %. Наиболее успешно выполнены следующие задания:

- «Логико-смысловые отношения между предложениями в тексте», **задание № 1**, средний процент выполнения – 85,9 (2023 г. – 69,6);
- «Основные лексические нормы современного русского литературного языка. Лексическая сочетаемость. Тавтология. Плеоназм», **задание 6** – 97,7 % (2023 г. – 68 %);
- «Лексикология и фразеология как разделы лингвистики. Лексический анализ слова», **задание 24** – 81,5 % (2023 г. – 87,9 %);
- «Основные изобразительно-выразительные средства русского языка», **задание 26** – 82,7 % (2023 г. – 79,6 %);
- «Информационно-смысловая переработка прочитанного текста. Отзыв. Рецензия. *Формулировка проблем исходного текста*», **задание 27К1** – 99,9 % (2023 г. – 99,9 %);
- «Информационно-смысловая переработка прочитанного текста. Отзыв. Рецензия. *Отражение позиции автора по проблеме исходного текста*», **задание 27К3** – 98,9 % (2023 г. – 98,3 %);
- «Информационно-смысловая переработка прочитанного текста. Отзыв. Рецензия. *Отношение к позиции автора по проблеме исходного текста*», **задание 27К4** – 92,6 % (2023 г. – 92,1 %);
- «Информационно-смысловая переработка прочитанного текста. Отзыв. Рецензия. *Смысловая цельность, речевая связность и последовательность изложения*», **задание 27К5** – 89,2 % (2023 г. – 88,2 %);

– «Информационно-смысловая переработка прочитанного текста. Отзыв. Рецензия. *Богатство речи*», **задание 27К6** – 98,6 % (2023 г. – 73 %);

– «Информационно-смысловая переработка прочитанного текста. Отзыв. Рецензия. *Соблюдение этических норм*», **задание 27К11** – 99,8 % (2023 г. – 99,8 %);

– «Информационно-смысловая переработка прочитанного текста. Отзыв. Рецензия. *Соблюдение фактологической точности*», **задание 27К12** – 97,2 % (2023 г. – 99,8 %).

4. Наиболее подготовленные участники экзамена, набравшие от 81 до 100 тестовых баллов, продемонстрировали достаточно высокий уровень сформированности лингвистической, языковой и коммуникативной компетенций. Минимальный процент выполнения заданий участниками данной группы составил 69,7 (задание 23 «Информативность текста. Виды информации в тексте», что выше, чем в 2023 г. – 52,7 (задание 21 «Пунктуационный анализ»), максимальный процент – 100 (задание 27К «Информационно-смысловая переработка прочитанного текста. Отзыв. Рецензия. *Формулировка проблем исходного текста*», как и в 2023 году, и задание 27К11 «Информационно-смысловая переработка прочитанного текста. Отзыв. Рецензия. *Соблюдение этических норм*»).

В группе участников ЕГЭ, набравших от 81 до 100 тестовых баллов, отсутствуют недостаточно освоенные элементы содержания общего образования по предмету. При этом отметим, что выпускники данной группы хуже всего справились со следующими заданиями базового уровня сложности:

– **задание 10** «Употребление *ъ* и *ь* (в том числе разделительных). Правописание приставок. Буквы *ы* – *и* после приставок», средний процент выполнения – 77,8;

– **задание 12** «Правописание личных окончаний глаголов и суффиксов причастий, деепричастий», средний процент выполнения – 77,9;

– **задание 23** «Информативность текста. Виды информации в тексте», средний процент выполнения – 69,7;

В 2023 году в указанной группе наименее успешно были выполнены следующие задания:

– **задание 11** («Правописание гласных и согласных в суффиксах слов разных частей речи (кроме суффиксов причастий и деепричастий), средний процент выполнения – 76,4;

– **задание 16** («Знаки препинания в ССП и простом предложении с однородными членами» – 72,2 %);

**задание 25** («Логико-смысловые отношения между предложениями (фрагментами) текста – 75,9 %)

и **задание 21** повышенного уровня сложности («Пунктуационный анализ» – 52,7 %).

Наиболее успешно (процент успешности выполнения выше 90) экзаменуемыми вышеуказанной группы выполнены следующие задания:

– «Логико-смысловые отношения между предложениями в тексте», **задание № 1**, средний процент выполнения – 96,9 (2023 г. – 86,3);

- «Нормы ударения в современном литературном русском языке» – 92,8 % (2023 г. – 87,3 %);
- «Основные лексические нормы современного русского литературного языка. Лексическая сочетаемость. Тавтология. Плеоназм», **задание 6** – 99,7 % (2023 г. – 88,2 %);
- «Основные морфологические нормы современного русского литературного языка», **задание 7** – 94,2 % (2023 г. – 93,4 %);
- «Основные синтаксические нормы современного русского литературного языка», **задание 8** – 97,4 % (2023 г. – 97,2 %);
- «Правописание гласных и согласных в корне», **задание 9** – 93,3 % (2023 г. – 88,1 %);
- «Правописание суффиксов (кроме суффиксов причастий, деепричастий)», **задание 11** – 90,5 % (2023 г. – 76,4 %);
- «Знаки препинания при обособлении», **задание 17** – 96 % (2023 г. – 97,7 %);
- «Знаки препинания в предложениях с вводными конструкциями, обращениями, междометиями», **задание 18** – 94,1 % (2023 г. – 90,5 %);
- «Знаки препинания в сложном предложении», **задание 19** – 96 % (2023 г. – 90,7 %);
- «Информационно-смысловая переработка прочитанного текста», **задание 22** – 90,5 % (2023 г. – 90,1 %);
- «Лексикология и фразеология как разделы лингвистики. Лексический анализ слова», **задание 24** – 91 % (2023 г. – 97,6 %);
- «Основные изобразительно-выразительные средства русского языка», **задание 26** – 95,8 % (2023 г. – 96,2 %);
- «Информационно-смысловая переработка прочитанного текста. Отзыв. Рецензия. *Формулировка проблем исходного текста*», **задание 27К1** – 100 %, как и в 2023 году;
  - «Информационно-смысловая переработка прочитанного текста. Отзыв. Рецензия. *Отражение позиции автора по проблеме исходного текста*», **задание 27К3** – 99,9 % (2023 г. – 99,6 %);
  - «Информационно-смысловая переработка прочитанного текста. Отзыв. Рецензия. *Отношение к позиции автора по проблеме исходного текста*», **задание 27К4** – 98,2 % (2023 г. – 98,5 %);
  - «Информационно-смысловая переработка прочитанного текста. Отзыв. Рецензия. *Смысловая цельность, речевая связность и последовательность изложения*», **задание 27К5** – 96,1 % (2023 г. – 96 %);
  - «Информационно-смысловая переработка прочитанного текста. Отзыв. Рецензия. *Богатство речи*», **задание 27К6** – 99,8 % (2023 г. – 89,2 %);
  - «Информационно-смысловая переработка прочитанного текста. Отзыв. Рецензия. *Соблюдение орфографических норм*», **задание 27К7** – 93,8 % (2023 г. – 89,1 %);
  - «Информационно-смысловая переработка прочитанного текста. Отзыв. Рецензия. *Соблюдение этических норм*», **задание 27К11** – 100 % (2023 г. – 99,9 %);
  - «Информационно-смысловая переработка прочитанного текста. Отзыв. Рецензия. *Соблюдение фактологической точности*», **задание 27К12** – 99,3 (2023 г. – 99).

Как показывают данные выполнения заданий группой экзаменуемых, получивших от 81 до 100 тестовых баллов, наиболее подготовленные выпускники или улучшили результаты, или сохранили их на уровне прошлого года.

Таким образом, можно заключить, что в каждой из групп есть как «универсальные зоны» наиболее/наименее успешного выполнения заданий (те задания, с которыми экзаменуемые справились наиболее/наименее успешно как в целом, так и в отдельных группах), так и специфические для каждой группы «зоны риска» (те задания, которые выполнены наиболее/наименее успешно только в отдельной группе).

Подобные результаты обуславливают необходимость большей дифференциации системы подготовки к ЕГЭ.

### 3.2.2. Содержательный анализ выполнения заданий КИМ

Анализ среднего процента выполнения заданий различных содержательных разделов школьного курса русского языка в сопоставлении со средним процентом аналогичных заданий в 2022–2023 гг. позволяет сделать некоторые выводы о динамике результатов выпускников и системных проблемах в преподавании отдельных разделов и тем.

В ходе содержательного анализа заданий ЕГЭ 2024 года рассмотрим не только задания, вызвавшие трудности у экзаменуемых, но и некоторые задания, выполненные в этом году достаточно успешно, но требующие внимания в процессе подготовки, поскольку результаты их выполнения в регионе нельзя назвать стабильными.

Результаты участников экзамена условно отнесены к четырем статистическим группам:

**группа 1** – обучающиеся, не достигшие минимального балла;

**группа 2** – обучающиеся, набравшие от минимального до 60 тестовых баллов;

**группа 3** – обучающиеся, набравшие от 61 до 80 баллов;

**группа 4** – обучающиеся, набравшие от 81 до 100 баллов за всю работу.

#### 1. Раздел «Речь. Текст»

| Речь. Текст         |   |            |              |              |
|---------------------|---|------------|--------------|--------------|
| № задания / уровень | Задание   | 2024 г.    | 2023 г.      | 2022 г.      |
| 1 / Б               | Логико-смысловые отношения между предложениями в тексте | 73,9%      | 64,9%        | 41,3%        |
| 3 / П               | Функциональная стилистика. Культура речи                | 53,1%      | 61,6%        | 44,8%        |
| 22 / Б              | Информационно-смысловая переработка прочитанного текста | 70,2%      | 71%          | 70,7%        |
| <b>23 / Б</b>       | <b>Информативность текста. Виды информации в тексте</b> | <b>38%</b> | <b>55,5%</b> | <b>40,3%</b> |

|        |   |       |       |     |
|--------|---|-------|-------|-----|
| 25 / Б | Логико-смысловые отношения между предложениями в тексте | 56,5% | 39,8% | 54% |
|--------|---|-------|-------|-----|

К заданиям, ориентированным на работу с текстом в той или иной степени, относятся задания 1, 3, 22, 23, 25. Процент качества выполнения участниками ЕГЭ по русскому языку заданий данного блока неоднороден: находится в диапазоне от 38 до 73,9 % (Ср.: 2023 г. – от 39,9 до 71 %).

Отметим, что в 2024 году экзаменуемые успешнее справились с заданиями 1 и 25, средний процент выполнения выше, чем в 2023 году. При этом наблюдается снижение результата выполнения заданий 3 и 22, однако средний процент выше критического уровня. Обращает на себя внимание относительная стабильность при выполнении задания 22, предполагающего поиск и выбор высказываний, соответствующих содержанию текста, в 2024 году результат практически тот же, что и в прошлом году, – 70,2 % (Ср.: 2023 г. – 71 %; 2022 г. – 70,7 %), при этом результат выполнения задания 3, направленного на распознавание, анализ и комментарий текстов различных функциональных разновидностей языка, нельзя считать стабильным: средний процент выполнения ниже на 8,5, чем в 2023 году, и выше на 8,3, чем в 2022 г.

Приведенные в таблице данные свидетельствуют о том, что участники ЕГЭ по русскому языку в 2024 г. наименее успешно справились с темой «Информативность текста. Виды информации в тексте» (задание 23 проверяет умение выявлять, анализировать и комментировать основную и дополнительную, явную и скрытую (подтекстовую) информацию текста; выявлять логико-смысловые отношения между предложениями (фрагментами) текста). Средний процент выполнения в текущем году стал ниже – 38 (Ср.: 2023 г. – 55,5); критический показатель успешности выполнения наблюдается во всех группах участников ЕГЭ по предмету, кроме группы, набравшей от 81 до 100 тестовых баллов: в группе 1 – 10,3 (2023 г. – 5,4 %), в группе 2 – 27,1 (2023 г. – 37,9 %), в группе 3 – 43,4 (2023 г. – 59,8 %), в группе 4 – 69,7 (2023 г. – 81,9 %). Для понимания причин нестабильности выполнения задания обратимся к вееру ответов. При выполнении данного задания экзаменуемые допускают такие ошибки: 1) невнимательное чтение дистракторов, а именно: следует обращать внимание на глаголы «представлено» и «содержит» (представлено – это значит целиком, полностью; содержит – это значит есть элементы, но не во всем фрагменте); 2) неумение устанавливать логические связи между предложениями (открытый вариант КИМ содержал такие логические связи, как «объясняет содержание», «перечислены последовательные действия», «противопоставлены по содержанию»); 3) неумение определить функционально-смысловые типы речи в художественном тексте в том случае, если в дистракторе называются два типа речи – *описание и рассуждение*. Для предупреждения подобных ошибок при подготовке следует больше внимания уделить работе по определению функционально-смысловых типов речи именно в художественном тексте. Сформированность этого элемента содержания позволяет учащимся грамотно создавать связное высказывание при построении логически цельного текста, что является важнейшим коммуникативным умением.

## 2. Раздел «Орфоэпические нормы»



| Орфоэпические нормы |   |         |         |         |
|---------------------|---|---------|---------|---------|
| № задания / уровень | Задание   | 2024 г. | 2023 г. | 2022 г. |
| 4 / Б               | Нормы ударения в современном литературном русском языке | 57,4 %  | 51,9 %  | 61,7 %  |

Уровень владения орфоэпическими нормами проверяется заданием 4. В 2023 г. процент выполнения этого задания недостаточно высокий – 57,4 (ср.: 2023 год – 51,9; 2022 год – 61,7), однако наблюдается положительная динамика по сравнению с 2023 годом, успешность выполнения выше на 5,5 %.

В качестве языкового материала в 2024 году предъявлялись наиболее употребительные слова, в которых носители русского языка могут допускать ошибки. Задание выглядит следующим образом: *Укажите варианты ответов, в которых верно выделена буква, обозначающая ударный гласный звук. Запишите номера ответов.*

*вОремя*

*лгАла*

*пломбировАть*

*позвАла*

*укрепИт*

Вер данных экзаменуемыми ответов говорит о том, что наиболее сложными случаями остаются орфоэпические нормы глагола. В связи с наблюдаемой положительной динамикой можно отметить, что в процессе подготовки к экзамену учителями региона используется орфоэпический словарь, размещенный в демонстрационных материалах на сайте ФГБНУ «ФИПИ», для отработки постановки ударений.

### 3. Раздел «Лексические нормы»

| Лексические нормы   |  |         |         |         |
|---------------------|--|---------|---------|---------|
| № задания / уровень | Задание  | 2024 г. | 2023 г. | 2022 г. |
| 2 / Б               | Лексикология и фразеология как разделы лингвистики. Лексический анализ слова                     | 69,7 %  | 76,7 %  | 83,3 %  |
| 5 / Б               | Основные лексические нормы современного русского литературного языка. Паронимы и их употребление | 50,5 %  | 82,1 %  | 77,2 %  |
| 6 / Б               | Основные лексические нормы современного русского литературного языка. Лексическая                | 90,2 %  | 59,4 %  | 89,2 %  |

|        |  |        |        |        |
|--------|--|--------|--------|--------|
|        | сочетаемость. Тавтология. Плеоназм   |        |        |        |
| 24 / Б | Лексикология и фразеология как разделы лингвистики. Лексический анализ слова | 69,8 % | 78,2 % | 66,8 % |

**Задание 2**, ориентированное на проверку умения экзаменуемых проводить лексический анализ слов в микротексте художественно-публицистического стиля, вызвало у экзаменуемых затруднения. Процент успешности выполнения снизился на 7 в сравнении с 2023 г. и на 13,6 в сравнении с 2022 г. Отметим, что средний результат выполнения задания 2 выше критического уровня, при этом повышение процента наблюдается только в группе 1 – 27,6 (в 2023 г. – 16,1, повышение на 11,5); в группах 2, 3, 4 наблюдаем снижение показателей в сравнении с 2023 г.: 61,4 / 63,6; 78 / 82,1; 83,2 / 91,6 соответственно.

**Задание 5** данного блока и **задание 24** выполняются участниками ЕГЭ на достаточно хорошем уровне, однако в 2024 году отмечаем отрицательную динамику: снижение среднего процента выполнения задания 5 на 31,6 и задания 24 на 8,4. По группам участников результаты следующие: группа 1 – 16,4 % / 16,4 %; группа 2 – 36,8 % / 57,6 %; группа 3 – 60,6 % / 81,5 %; группа 4 – 81,1 % / 91 %. В 2023 году: группа 1 – 21,4 % / 12,5 %; группа 2 – 66,4 % / 57,8 %; группа 3 – 89,6 % / 87,9 %; группа 4 – 97,1 % / 97,6 %. Отмечаем, что сформированность навыка употребления слова в соответствии с точным лексическим значением и требованием лексической сочетаемости видна в группах 3 и 4, в группах 1 и 2 показатель критический. Вот пример задания 5 из открытого варианта: *В одном из приведенных ниже предложений **НЕВЕРНО** употреблено выделенное слово. Исправьте лексическую ошибку, подобрав к выделенному слову пароним. Запишите подобранное слово.*

*М. Ю. Лермонтов писал РОМАНТИЧЕСКИЕ поэмы.*

*ЛЕСНЫЕ запахи набегали волнами; в них смешалось дыхание можжевельника, вереска, брусники.*

*Самые смелые, умелые и АРТИСТИЧНЫЕ ребята были награждены памятными подарками.*

*Глубокого уважения заслуживает плодотворная педагогическая, общественная и ПРОСВЕТИТЕЛЬСКАЯ деятельность известного актера.*

*Инженер с любопытством смотрел на людей, собравшихся вокруг ИСКУСНОГО водоема.*

Всех ответов, которые дали экзаменуемые при выполнении задания, разнообразен: *романтические, лесистые, артистические, познавательная, искушающего и др.* Как видим, выпускники не разграничивают лексическое значение слова в приведенном контексте. Кроме того, в веере ответов обнаружили ошибки, связанные с записью слова в бланк ответов (*арстичные, искусственного и др.*), что говорит о несформированности такого метапредметного регулятивного умения, как самокоррекция и самоконтроль.

Приведем пример задания 24: *«Из предложений 3–5 выпишите антонимы (антонимическую пару)»*. Всех ответов содержал следующие варианты: *белыми – ногами, было – быть, крупный – мощный, поляны – опушке, широкой грудью и др.* Недостаточный словарный запас, несформированность представления о группах слов по лексическому значению, отсутствие кругозора и системной

работы по устранению речевых ошибок как в чужих текстах, так и в собственных – причины, которые вызывают затруднения при выполнении заданий 5 и 24.

В разделе «Лексические нормы» **задание 6** за последние три года показывает нестабильный уровень выполнения, однако в 2024 году средний процент стал значительно выше, чем в 2023 г., и составил 90,2 (+30,8). Наблюдается рост и по сравнению с 2022 годом – на 1 %.

Задание 6 напрямую связано с **заданиями 27К6 и 27К10**, проверяющими соблюдение речевых норм в процессе создания собственного речевого высказывания. Практическое владение речью у выпускников текущего года оказывается не очень высоким (процент успешности выполнения задания 27К10 – 66 (Ср.: 2023 г. – 66%, 2022 год – 64,3%). Как видим, показатель по одному из критериев остался на уровне прошлого года. Типичными речевыми ошибками по-прежнему остаются избыточное употребление личных, притяжательных и указательных местоимений, речевая недостаточность, плеоназм. Речевая небрежность, неумение и неспособность различать функциональные стили речи и уместно их использовать ведут к снижению качества речи.

При этом результат выполнения задания 27К6 в 2024 году равен 96,2, критический показатель отмечен только в группе 1 – 34,5 %. В сравнении с 2023 годом процент успешности вырос на 26,2. Рост показателей отмечается в группах 2, 3, 4: 94,9 / 98,6 / 99,8 против 57,7 / 73 / 89,2 в прошлом году. Вероятно, на результативность повлияли изменения, связанные с оцениванием сочинения по критерию «Богатство речи», но нельзя не отметить и эффективную работу по устранению речевых ошибок и их разбору, что впоследствии выражается в умении учащихся на практике при написании собственного текста соблюдать лексические нормы.

#### 4. Раздел «Грамматические нормы»

| Грамматические нормы |  |         |         |         |
|----------------------|--|---------|---------|---------|
| № задания / уровень  | Задание  | 2024 г. | 2023 г. | 2022 г. |
| 7 / Б                | Основные морфологические нормы современного русского литературного языка | 67,3 %  | 78,6 %  | 76,1 %  |
| 8 / Б                | Основные синтаксические нормы современного русского литературного языка  | 52,8 %  | 64,9 %  | 67,2 %  |

Результаты выполнения **заданий 7, 8** позволяют судить о достаточном уровне усвоения участниками ЕГЭ грамматических норм. При показателях выше критического уровня наблюдается снижение на 11,3 % (задание 7) и на 12,1 % (задание 8).

**Задание 7**, предполагающее поиск и исправление ошибки в образовании формы слова, имеет отрицательную динамику. Наиболее сложным для решения остается задание с ошибкой в образовании формы имени числительного:

*ЧЕТВЕРО студентов*

*постоянно КЛАДЕТ на стол  
отдых в СОЧИ  
ШЕСТИСТАМИ книгами  
разговор ОТКРОВЕНЕН*

Умение, проверяемое в **задании 8**, значимо тем, что квалификация типа грамматической ошибки актуализирует навыки самокоррекции и самооценки, направленные на контроль собственной речи с точки зрения правильности (соответствие грамматическим нормам русского языка, осознанное исправление грамматических ошибок в собственной речи). В 2024 г. мы наблюдаем отрицательную динамику среднего процента выполнения данного задания: в группе 1 – 1,7 (2023 г. – 13,7), в группе 2 – 25,5 (2023 г. – 36,6). Следует отметить, что в группе 3 процент выполнения этого задания на 2,3 выше и равен 77,8 (2023 г. – 75,7), в группе 4 процент выполнения этого задания находится практически на уровне прошлого года – 97,4 (2023 г. – 97,2). Анализ выполнения задания 8 открытого варианта показывает, что большинство ошибок допущено при опознавании нарушения построения предложения с деепричастным оборотом (*Заканчивая свою поэму, у писателя не было четкого плана.*) в том случае, когда предложение начинается с деепричастного оборота. Это объясняется тем, что в предложении субъект ни основного, ни добавочного действия не выражен. Кроме того, участниками экзамена плохо опознаются грамматические ошибки в предложениях с однородными членами (*Ребята не только посещали музеи, парки, усадьбы, а также организовали школьный музей боевой славы*). Ошибки в предложениях с однородными членами обычно не замечаются экзаменуемыми в случае, если в предложении употреблен составной союз.

Также соблюдение языковых норм проверяется в процессе создания собственного речевого высказывания (**задание 27К9**). Процент успешности выполнения задания по этому критерию – 60,8 (2023 г. – 60,1). Таким образом, результаты по критерию 9 (грамматика) задания № 27 немного улучшились в сравнении с прошлым годом. Корреляцию процентного соотношения выполнения тестовых заданий по грамматике и выполнения задания 27К9 провести нельзя: при создании самостоятельно речевого высказывания выпускники не могут применить те знания языковых норм, которые помогают им успешно справляться с заданиями 7 и 8. К грамматическим ошибкам (**задание 27, критерий К9**), характерным для сочинений выпускников с разным уровнем подготовки, относятся нарушение норм согласования и управления, неверное построение сложных предложений, предложений с косвенной речью, нарушение границ предложений, нарушение связи между подлежащим и сказуемым, ошибки в построении предложений с деепричастным оборотом.

## 5. Раздел «Нормы орфографии»

| Орфографические нормы  |         |         |         |         |
|------------------------|---------|---------|---------|---------|
| № задания<br>/ уровень | Задание | 2024 г. | 2023 г. | 2022 г. |

|        |  |        |        |        |
|--------|--|--------|--------|--------|
| 9 / Б  | Правописание гласных и согласных в корне слова   | 51,6 % | 57,7 % | 66,5 % |
| 10 / Б | Употребление ъ и ь (в том числе разделительных). Правописание приставок. Буквы ы – и после приставок | 34,9 % | 45 %   | 68,5 % |
| 11 / Б | Правописание суффиксов (кроме суффиксов причастий, деепричастий)                                     | 51,6 % | 43,1 % | 53 %   |
| 12 / Б | Правописание личных окончаний глаголов и суффиксов причастий, деепричастий                           | 34,1 % | 46,5 % | 38,3 % |
| 13 / Б | Правописание не и ни / соблюдать основные правила русской орфографии                                 | 45,7 % | 49,7 % | 62,2 % |
| 14 / Б | Слитное, дефисное и раздельное написание слов разных частей речи                                     | 42,5 % | 74,2 % | 57 %   |
| 15 / Б | Правописание -н– и -нн– в словах различных частей речи   | 50,5 % | 57,4 % | 55,4 % |

Результаты выполнения заданий раздела «Нормы орфографии» демонстрируют уровень практической орфографической грамотности участников экзамена. К сожалению, по сравнению с результатами 2023 г. наблюдается отрицательная динамика выполнения заданий 9, 10, 12, 13, 14, 15 орфографического блока, при положительной динамике практически на критическом уровне выполнения остается задание 11, поэтому работа по формированию орфографической грамотности учащихся должна вестись на качественно ином уровне.

Подготовка к успешному выполнению задания 9 требует от выпускников не механического запоминания написания слов, а знания орфографических правил, умения применять их на практике. Важно научить выпускников ориентироваться в морфемной структуре слова, его словообразовательных связях, правильно определять части речи – без этих составляющих невозможно обучить орфографическим нормам. Процент выполнения задания 9 показывает отрицательную динамику, поскольку необходимо не формальное, а осознанное знание языка и аналитической работы со словом. Высокий процент выполнения это задание имеет в группе 4 – 93,3 (2023 г. – 88,1), хороший показатель в группе 3 – 66,8 (2023 г. – 64,8), но группы 2 и 1 выполняют это задание на низком уровне: 31,9 и 6 (2023 г. – 34,6 %; 19,6 % соответственно). Обратимся к его формулировке: *Укажите варианты ответов, в которых во всех словах одного ряда пропущена одна и та же буква. Запишите номера ответов.*

- 1) тр..*н*ироваться, зан..*н*мательный (рассказ), перекл..*н*каться
- 2) д..*н*рижер, с..*н*рень, заж..*н*гательный
- 3) р..*н*мантизм, ск..*н*сить (траву), разг..*н*дать
- 4) лег..*н*ндарный, изм..*н*рение (скорости), забл..*н*стеть
- 5) ди..*н*пазон, изд..*н*вать (звук), п..*н*стух

Частотная ошибка при выполнении этого задания обнаруживается в веере ответов: выбирают только два верных ответа из трех возможных или указывают наряду с верными неверные варианты.

**Задание 10**, проверяющее написание приставок, продемонстрировало и отрицательную динамику (снижение произошло на 10,1 % в сравнении с 2023 г. и на 33,6 % в сравнении с 2022 г.), и недостаточный результат (средний процент выполнения – 34,9). Обратимся к КИМ. В задании сказано: *Укажите варианты ответов, в которых в обоих словах одного ряда пропущена одна и та же буква. Запишите номера ответов.*

- 1) н..бросок, с..трудник, з..байкальский
- 2) ра..ширить, не..держанность, и..черпать
- 3) пр..беречь, пр..обретение, пр..градить
- 4) об..ем, в..ется, под..ехать
- 5) пред..дуций, от..гратся, из..скания

Данное задание, как можно констатировать, показывает нам ряд частотных ошибок при его выполнении – правописание приставок ПРЕ-ПРИ и правописание приставок на -З/-С, правописание ь и ы (в том числе разделительных).

В 2024 году повысился процент выполнения **задания 11** на 8,5 % в сравнении с 2023 г., но в сравнении с 2022 г. наблюдается снижение на 1,4.

Как показывает статистика, самой сложной для участников экзамена (на протяжении трех лет показатель выполнения не превышает 50 %) остается орфограмма «Правописание личных окончаний глаголов и суффиксов причастий, деепричастий» (**задание 12**). Орфографические ошибки участников экзамена связаны с недостаточной сформированностью навыков морфемного анализа слова, с неточностями в определении частей речи, неумением применять алгоритм правописания безударных личных окончаний глагола и гласных в суффиксах причастий в зависимости от спряжения и времени глагольной формы. Практика показывает, что причиной ошибок при выполнении этого задания является неумение восстановить неопределенную форму глагола. При подготовке к экзамену важно уделять особое внимание тренировке трансформирования инфинитива в личные формы глагола и наоборот, определения времени данной для орфографического анализа глагольной формы и только после применять алгоритмизированное правило. Посмотрим на задание открытого варианта: *Укажите варианты ответов, в которых в обоих словах одного ряда пропущена одна и та же буква. Запишите номера ответов.*

- 1) расчисл..вший, посмотр..шь
- 2) незанавеш..нный, (это) мерещ..тся
- 3) призна..шься, огранич..нный
- 4) забывава..мый, заслуша..шься
- 5) увенч..нный, наде..мся (на лучшее)

Ошибочные ответы, которые дают экзаменуемые, демонстрируют, что для достаточно большого числа выпускников неосвоенным остается спряжение глагола (тема, изучаемая в начальной школе). Неумение поставить глагол / глагольную форму в форму инфинитива, определить его спряжение и выбрать нужную гласную для написания приводит к неуспешному выполнению задания 12.

В орфографическом блоке отрицательную динамику показывает выполнение **задания 13** («Правописание НЕ и НИ с разными частями речи»): снижение на 4% в сравнении с 2023 г. и на 16,5% в сравнении с 2022 г. Снижение среднего процента выполнения отмечается во всех группах экзаменуемых, высокий процент успешности выполнения показывает только группа 4 – 82,8 (Ср.: 2023 г. – 80,4%, 2022 г. – 93,5%).

Для успешного выполнения задания в первую очередь требуются знания по морфологии, а уже потом – умение применять правило. Именно с неумением определять часть речи и соответственно выбирать орфографическое правило для слова, данного для анализа, связаны ошибки в выполнении этого задания. Обратимся к заданию 13 открытого варианта: *Определите предложение, в котором НЕ с выделенным словом пишется СЛИТНО. Раскройте скобки и выпишите это слово.*

- 1) На асфальте были видны еще (НЕ)СМЫТЫЕ дождем следы сапог.
- 2) Черный дым, (НЕ)ПОДНИМАЯСЬ над трубой, стлался за парходом.
- 3) В кустах трудились (НЕ)ПОВОРОТЛИВЫЕ дикие пчелы.
- 4) Никакой запах (НЕ)МОГ заглушить луговой аромат.
- 5) Учитесь преодолевать чувство (НЕ)УВЕРЕННОСТИ.

В варианте представлены только прилагательные, причастие и деепричастие. В веере данных обучающимися ответов видим, что наиболее сложным для орфографического анализа оказалось слово «не поднимаюсь», которое требует применения орфографического правила «Правописание НЕ с деепричастиями», и слово «не смытые (дождем)», требующее применения правила «Правописание НЕ с причастиями» (при наличии зависимого слова).

В орфографическом блоке заданий отмечаем отрицательную динамику при выполнении **заданий 14, 15** – на 31,7 % и 6,9 % соответственно по сравнению с 2023 годом. Лучше всего выполнены эти задания в группах 3 и 4 – 55,6 % / 60,8 % и 89,6 % / 88,1 %. В группах 1 и 2 отмечаем трудности при выполнении указанных заданий (в группе 1 – 12,1 % / 12,9 %; в группе 2 – 22,6 % / 35 %).

Средний процент успешности выполнения всех семи заданий по орфографии в совокупности в 2024 г. равен 44,4, что ниже, чем в 2023 г., на 8,9 %. На протяжении нескольких лет наблюдается снижение уровня овладения орфографическими нормами. Подобная статистика отражает недостаточно высокий уровень сформированности орфографических умений, отсутствие устойчивого навыка орфографического анализа.

При этом практическая грамотность участников, выполнявших **задание 27К7**, осталась почти на уровне 2023 года и составила 63,3 % (Ср.: 62,7 %), однако оказалась выше среднего совокупного процента выполнения заданий по орфографии в тестовой части КИМ на 18,9 %.

## 6. Раздел «Нормы пунктуации»

| Пунктуационные нормы |   |         |         |         |
|----------------------|---|---------|---------|---------|
| № задания / уровень  | Задание   | 2024 г. | 2023 г. | 2022 г. |
| 16 / Б               | Знаки препинания в предложениях с однородными членами. Знаки препинания в сложном предложении | 34,8%   | 36%     | 35,4%   |
| 17 / Б               | Знаки препинания при обособлении  | 54,9%   | 67%     | 66,7%   |
| 18 / Б               | Знаки препинания в предложениях с вводными конструкциями, обращениями, междометиями           | 56,6%   | 59,8%   | 59,8%   |
| 19 / Б               | Знаки препинания в сложном предложении  | 59,5%   | 68,8%   | 66,4%   |
| 20 / Б               | Знаки препинания в сложном предложении с разными видами связи                                 | 37,8%   | 50,2%   | 47,6%   |
| 21 / П               | <b>Пунктуационный анализ предложения</b>  | 37,5%   | 21,4%   | 51,5%   |

В целом можно говорить о том, что уровень практической пунктуационной грамотности, отраженный в заданиях 16–20, по сравнению с 2023 г. стал ниже, кроме задания 21. Показатель успешности выполнения задания 21, имеющего статус повышенного уровня сложности, выше, чем в 2023 году, на 16,1 %. При этом задание остается на критическом уровне. Хуже всего, как и в прошлом году, это задание выполняется группами 1, 2, 3 – 5,2 % / 19 % / 49,6 % соответственно; в группе 4 показатель умения выполнять пунктуационный анализ находится на высоком уровне и составляет 82,3 %. В 2023 году результат был следующий: 1,8 / 7,7 / 19,7 / 52,7 соответственно по указанным группам экзаменуемых.

**Задание 21** предлагает, что в связном тексте, состоящем из девяти предложений, необходимо найти все предложения, в которых запятая ставится в соответствии с одним и тем же правилом пунктуации и записать номера этих ответов. Запятые можно обнаружить в примерах 4, 6, 7, 8, 9. Очевидно, что в предложениях 4, 6, 8 запятые поставлены между частями СПП. Парадоксальным оказывается тот факт, что в веере ответов экзаменуемых указываются варианты предложений, не содержащих иных знаков препинания, кроме точки. В первую очередь в данном случае следует уделить внимание различению простого и сложного предложений, поиску грамматических основ, отработать умение различать союзы. Невысокий процент выполнения задания 21 свидетельствует о недостаточном уровне логического анализа при проведении пунктуационного, низком уровне сформированности лингвистической компетенции. Здесь необходимо внимательное методическое сопровождение со стороны учителей, повышенное внимание к разным типам языковых явлений и формирование способности опираться на них при решении разнообразных языковых задач.



В пунктуационном блоке практически все задания вызвали сложности у экзаменуемых. Остановимся на тех, показатели по которым оказались на критическом уровне. **Задание 16** с точки зрения содержания и формулировки осталось прежним, однако процент выполнения задания в 2024 году снизился на 1,2 по сравнению с 2023 г. и на 0,6 по сравнению с 2022 г. Отметим, что, несмотря на снижение общего результата по заданию 16, в 2024 г. средний процент выполнения вырос во всех группах экзаменуемых: группа 1 – 8,6 / 3,6; группа 2 – 15,8 / 12,5; группа 3 – 46,5 / 40,9; группа 4 – 81,6 / 72,2.

Обратимся к формулировке: *Расставьте знаки препинания. Укажите предложения, в которых нужно поставить ОДНУ запятую. Запишите номера этих предложений.*

- 1) *Глупость человека сказывается либо в его действиях либо в его словах.*
- 2) *С середины августа тайга начинает желтеть и напоминает о наступлении короткой якутской осени.*
- 3) *Свет маяка проносился над цветами и они казались совершенно фантастическими по своей окраске.*
- 4) *Небо на востоке было залито нежно-алым лиловым палевым оттенками.*
- 5) *Мне поручили работу хоть и трудную но интересную.*

Верд данных экзаменуемыми ответов демонстрирует трудности экзаменуемых при работе с простым предложением, в котором находятся однородные члены, соединенные союзом И, и неоднородные определения. Получается, что экзаменуемые неверно выполняют синтаксический анализ предложения. Далее отметим, что трудность, с которой столкнулись экзаменуемые в этом году, также связана с простым предложением, в котором встретились однородные определения, в ряду которых требуется постановка более одной запятой. В целях улучшения показателей выполнения задания 16 рекомендуем в 10–11-х классах расширить спектр примеров для анализа, соответствующих требованиям задания КИМ ЕГЭ.

На критическом уровне в 2024 году оказался результат выполнения **задания 20** «Знаки препинания в сложном предложении с разными видами связи» – 37,8 % (2023 г. – 50,2 %). Приведем формулировку из открытого варианта: *«Расставьте знаки препинания: укажите цифры, на месте которых в предложении должны стоять запяты».*

*Первой прочитанной Левой книгой был роман «Отцы и дети» (1) и предметом его гордости стало то (2) что эта книга была толстая и серьезная (3) и (4) что прочитал он ее с увлечением и даже с удовольствием».*

При выполнении заданий, проверяющих освоение пунктуационных норм, важно не только знать правила постановки знаков препинания, но и уметь анализировать структуру синтаксической конструкции с опорой на синтаксические знания. А это не что иное, как сформированность одного из универсальных учебных действий – способности соотносить конкретный языковой материал с отвлеченной схемой. В указанном варианте задания необходимо было определить роль союза И в соответствии со структурой предложения и необходимость постановки запятой, если в одном случае одиночный союз соединяет части сложного предложения, в другом – однородные придаточные предложения.

Средний процент успешности выполнения всех шести заданий по пунктуации в совокупности в 2024 г. составляет 46,9, что ниже, чем в 2023 г., на 3,6.

Проблемы с освоением пунктуации прослеживаются и при выполнении задания 27К8 с развернутым ответом, средний процент выполнения – 41,2 (2023 г. – 40,9), в группе 1 – 0,3 (2023 г. – 0), в группе 2 – 20,2 (2023 г. – 15,3), в группе 3 – 56,7 (2023 г. – 46,3), в группе 4 – 86,7 (2023 г. – 80,5). К типичным ошибкам относим необоснованную постановку запятой (лишние знаки препинания), знаки препинания при деепричастном обороте, пунктуационное оформление при цитировании, знаки препинания в сложных синтаксических конструкциях.

Таким образом, мы видим, что экзаменуемые испытывают трудности не только при постановке знаков препинания в предложенных им для анализа синтаксических конструкциях, но и при создании собственного текста (результаты выполнения тестовых заданий 16–21 по пунктуации коррелируются с результатами выполнения задания 27К8). Основой для повышения результативности выполнения заданий по пунктуации является способность экзаменуемых соотносить конкретный языковой материал с абстрактной схемой, осознавать структуру синтаксической конструкции.

#### 7. Раздел «Языковые средства выразительности»

| Языковые средства выразительности |   |         |         |         |
|-----------------------------------|---|---------|---------|---------|
| № задания / уровень               | Задание   | 2024 г. | 2023 г. | 2022 г. |
| 26 / П                            | Основные изобразительно-выразительные средства русского языка | 64,6 %  | 69,3 %  | 69,3 %  |

Задание выполнено во всех группах участников ЕГЭ: в группе 1 – 6,3 %, в группе 2 – 45,6 %, в группах 3 и 4 – 82,7 % и 95,8 % соответственно. Средний процент выполнения этого задания ниже, чем в 2023 г., на 4,7. Задание в таком формате присутствует в КИМ достаточно давно, и на протяжении нескольких лет его результат выше критического показателя.

#### 8. Раздел «Информационно-смысловая переработка прочитанного текста. Отзыв. Рецензия»

| Информационно-смысловая переработка прочитанного текста. Отзыв. Рецензия |   |         |         |         |
|--|---|---------|---------|---------|
| № задания / уровень  | Задание   | 2024 г. | 2023 г. | 2022 г. |
| 27К1 / Б   | Формулировка одной из проблем исходного текста        | 98,6 %  | 98,8 %  | 97,6 %  |
| 27К2 / Б   | Комментарий проблемы с опорой на исходный текст       | 67,6 %  | 77,3 %  | 67,4 %  |
| 27К3 / Б   | Отражение позиции автора по проблеме исходного текста | 94,2 %  | 94,9 %  | 92 %    |

|           |  |        |        |        |
|-----------|--|--------|--------|--------|
| 27К4 / Б  | Формулировка и обоснование отношения к позиции автора исходного текста | 83,1 % | 86,5 % | 83,7 % |
| 27К5 / Б  | Смысловая цельность, речевая связность и последовательность изложения  | 81,4 % | 83,5 % | 80,4 % |
| 27К6 / Б  | Богатство речи   | 96,2 % | 70 %   | 67,6 % |
| 27К7 / Б  | Орфографические нормы  | 63,3 % | 62,7 % | 65 %   |
| 27К8 / Б  | Пунктуационные нормы   | 41,2 % | 40,9 % | 39,8 % |
| 27К9 / Б  | Языковые нормы   | 60,8 % | 60,1 % | 59,5 % |
| 27К10 / Б | Лексические нормы  | 66 %   | 66 %   | 64,3 % |
| 27К11/ Б  | Этические нормы  | 98,2 % | 98,8 % | 98 %   |
| 27К12 / Б | Фактологическая точность   | 93,8 % | 95,1 % | 96,2 % |

В 2024 г. в **задание 27** были внесены изменения: изменилась формулировка, изменен максимальный балл по критерию К2 (с 5 до 3 баллов), по критерию К6 (с 2 до 1 балла). Как видим, существенных содержательных изменений нет. **Задание 27**, ориентированное на создание сочинения-рассуждения, показывает, что у участников экзамена в 2024 г. в целом сформированы умения понимать содержание прочитанного текста, определять и комментировать проблему, формулировать авторскую позицию, выражать свое согласие/несогласие с ней и обосновывать свое мнение.

Среди содержательных критериев наиболее сложным для экзаменуемых в 2024 г. по-прежнему остается **задание 27К2**. Процент успешности выполнения задания составил 67,6 (Ср.: в 2023 г. – 77,3). Наблюдаем отрицательную динамику выполнения задания (снижение процента успешности выполнения на 9,7). Хочется отметить, что в сравнении с предыдущим годом положительная динамика наблюдается только в группе 1 – повышение с 6,1 % до 10,3 %. В группах 2, 3, 4 результат ухудшился и составил 57,4 % / 76,3 % / 89,5 % соответственно (2023 г. – 63,8 % / 82,8 % / 93,1 %). Новый формат комментария является эффективным средством дифференциации выпускников с разным уровнем подготовки (максимальный первичный балл получают только экзаменуемые, способные на высоком уровне проанализировать текст, увидеть значимые для раскрытия проблемы эпизоды и связи между ними). Комментарий, как правило, выпускники производят с опорой на исходный текст, без грубых фактических ошибок (при условии, если проблема определена верно). В целом экзаменуемые демонстрируют понимание того, что такое комментарий, достаточно хорошо приводят примеры из прочитанного текста, используя и элементы пересказа, и выборочное цитирование. Основные затруднения возникали с анализом смысловой связи, которая, как и в прошлом году, чаще носит формальную констатацию смысловой связи шаблонными фразами без выхода на анализ текста («Оба примера, дополняя друг друга, помогают автору выразить свою позицию» или «Оба примера дополняют друг друга и помогают понять позицию автора текста»). Важно продолжать уделять внимание работе с текстом, стараться формировать неформальный подход к написанию сочинения по критериям, работать над творческой составляющей этого задания (особенно при определении и анализе смысловой связи между примерами).

Типичные ошибки в комментарии, которые допускают выпускники этого года:

- комментарий – это пересказ текста или фрагмента текста без каких-либо оценочных суждений, без интерпретации (в этом случае экзаменуемый просто последовательно описывает то, что он только что прочитал);
- один из примеров не соответствует заявленной проблеме (в этом случае происходит значительная потеря баллов, поскольку не засчитывается и этот пример, и указание на смысловую связь, и ее анализ);
- большую сложность при оформлении комментария вызывает несформированность умения грамотно ввести цитату в собственный текст (в этом случае цитата представляет собой предложение, не связанное грамматически, а иногда и логически с предыдущими предложениями, создается ситуация формально присутствующей цитаты).

Практические навыки владения умением логически и грамматически правильно построить текст (K5, K9), пользоваться средствами выразительности речи (K6), без речевых (K10), орфографических (K7), пунктуационных (K8) ошибок рассматривались нами ранее в связи с выполнением других заданий.

### **3.2.3. Анализ метапредметных результатов обучения, повлиявших на выполнение заданий КИМ**

Рассмотрим сформированность метапредметных умений экзаменуемых, которые могли повлиять на успешность/неуспешность выполнения некоторых заданий КИМ ЕГЭ по русскому языку в 2024 г.:

- 1) овладение универсальными учебными познавательными действиями: работа с информацией (задание 23);
- 2) овладение универсальными учебными коммуникативными действиями: умение ясно, логично и точно излагать свою точку зрения, создавать развернутый ответ, используя уместные языковые средства (задание 27);
- 3) овладение универсальными учебными регулятивными действиями: самоорганизация, самоконтроль (задания с кратким ответом 10, 12, 13, 14, 16, 20).

Задание 23 связано с функциональной грамотностью выпускников, в частности, со смысловым чтением. Выполнение задания показывает недостаточную сформированность этого метапредметного умения в группах экзаменуемых 1, 2 и 3 – 10,3 %, 27,1 % и 43,4 % соответственно; в группе 4 только 69,7 % выпускников умеют ориентироваться в содержании текста, анализировать смысловые отношения между предложениями. В целом 38 % экзаменуемых показывают, что у них сформированы метапредметные умения, связанные с поиском и извлечением информации из текста в соответствии с поставленной задачей, с умением интерпретировать информацию как соответствующую / не соответствующую содержанию текста (установление соответствия), нахождением в тексте требуемой информации, установлением связи между предложениями (фрагментами текста).

Задание 27 – сочинение на основе прочитанного текста – носит метапредметный характер. В целом в 2024 г. результаты оказались положительными и свидетельствующими о достижении такого метапредметного образовательного результата, как владение языковыми средствами – способность, используя уместные коммуникативные средства, представить собственный развернутый ответ. Отдельно

хочется остановиться на задании 27К2 (комментарий к проблеме исходного текста), успешность выполнения которого составляет 67,6 % и говорит о том, что 32,4 % экзаменуемых продемонстрировали несформированность навыков смыслового чтения и несформированность таких универсальных учебных действий, как анализ, классификация, выбор основания и критерия для классификации, умозаключение (выпускники с трудом отбирают текстовый материал для примеров-иллюстраций, выстраивают пояснение к примеру-иллюстрации, затрудняются установить и проанализировать смысловую связь между примерами). В группе экзаменуемых, не преодолевших минимального балла, процент выполнения низкий и составляет 10,3.

Слабая сформированность регулятивных универсальных учебных действий, связанных с самоорганизацией и самоконтролем отчетливо заметна при анализе веера кратких ответов, данных экзаменуемыми, к заданиям 110, 12, 13, 14, 16, 20. Отметим такие случаи:

- вместо одного ответа записан другой;
- изменение графического облика слова;
- ошибки при переписывании из задания КИМ;
- частичная запись верного ответа.

Отсутствие сформированных умений проверить записанный в КИМ ответ, сопоставить с исходным вариантом написания (в том случае, когда это возможно), соотнесения требования к заданию и с тем, что экзаменуемый вносит в бланк ответов, говорят об отсутствии у части выпускников навыков самоконтроля и самоорганизации.

### 3.2.4. Выводы об итогах анализа выполнения заданий, групп заданий

*Перечень элементов содержания / умений и видов деятельности, усвоение которых всеми школьниками региона в целом **можно считать достаточным**.*

Выпускниками 2024 г. в достаточной степени усвоены следующие элементы содержания / умения и виды деятельности (при условии, что усвоенным считается элемент содержания или умение, если процент выполнения заданий с выбором ответа превышает 65 %, а заданий с кратким и развернутым ответами – 50 %):

- логико-смысловые отношения между предложениями в тексте / выявлять логико-смысловые отношения между предложениями в тексте;
- лексикология и фразеология как разделы лингвистики; лексический анализ слова / соблюдать в устной и письменной речи основные нормы современного русского литературного языка (лексические); выявлять, анализировать и комментировать основную и дополнительную, явную и скрытую (подтекстовую) информацию текста;
- функциональная стилистика; культура речи / распознавать, анализировать и комментировать тексты различных функциональных разновидностей языка; определять основные изобразительно-выразительные средства русского языка; выполнять стилистический анализ текста;

- нормы ударения в современном литературном русском языке / соблюдать в устной и письменной речи основные нормы современного русского литературного языка (орфоэпические);
- основные лексические нормы современного русского литературного языка; паронимы и их употребление / соблюдать в устной и письменной речи основные лексические нормы современного русского литературного языка;
- основные лексические нормы современного русского литературного языка; лексическая сочетаемость; тавтология; плеоназм / соблюдать в устной и письменной речи основные лексические нормы современного русского литературного языка;
- основные морфологические нормы современного русского литературного языка / соблюдать в устной и письменной речи основные нормы современного русского литературного языка (морфологические);
- основные синтаксические нормы современного русского литературного языка / соблюдать в устной и письменной речи основные нормы современного русского литературного языка (синтаксические);
- правописание гласных и согласных в корне слова, правописание суффиксов (кроме суффиксов причастий, деепричастий), правописание -н– и -нн– в словах различных частей речи / соблюдать основные правила русской орфографии;
- знаки препинания при обособлении, знаки препинания в предложениях с вводными конструкциями, обращениями, междометиями, знаки препинания в сложном предложении / соблюдать основные правила русской пунктуации;
- основные изобразительно-выразительные средства русского языка / определять основные изобразительно-выразительные средства русского языка; выполнять стилистический анализ текста;
- информационно-смысловая переработка прочитанного текста; отзыв; рецензия / формулировать одну из проблем исходного текста; комментировать проблему с опорой на исходный текст, приводить не менее 2 примеров-иллюстраций из прочитанного текста, важных для понимания проблемы, пояснять каждый из примеров, анализировать смысловую связь между примерами; отражать позицию автора по проблеме исходного текста; сформулировать и обосновать отношение к позиции автора исходного текста; выстраивать композицию письменного высказывания, обеспечивать последовательность и связность изложения; отбирать языковые средства, обеспечивающие точность и выразительность речи; соблюдать основные правила русской орфографии; соблюдать в письменной речи языковые нормы современного русского литературного языка; соблюдать в письменной речи лексические нормы современного русского литературного языка; соблюдать этические нормы; соблюдать фактологическую точность.

*Перечень элементов содержания / умений и видов деятельности, усвоение которых всеми школьниками региона в целом, школьниками с разным уровнем подготовки **нельзя считать достаточным.***

Выпускниками 2024 года в целом в недостаточной степени усвоены следующие элементы содержания / умения и виды деятельности (при условии, что усвоенным считается элемент содержания или умение, если процент выполнения заданий с выбором ответа превышает 65 %, а заданий с кратким и развернутым ответами – 50 %):

– правописание приставок, правописание личных окончаний глаголов и суффиксов причастий, деепричастий, правописание НЕ и НИ, слитное, дефисное и раздельное написание слов разных частей речи / умение соблюдать орфографические нормы современного русского литературного языка;

– пунктуация в сложносочиненном предложении и простом предложении с однородными членами, знаки препинания в сложном предложении с разными видами связи / умение соблюдать пунктуационные нормы русского литературного языка;

– информативность текста; виды информации в тексте / выявлять, анализировать и комментировать основную и дополнительную, явную и скрытую (подтекстовую) информацию текста; выявлять логико-смысловые отношения между предложениями (фрагментами) текста.

Рассмотрим те элементы содержания / умения и виды деятельности, которые недостаточно усвоены в отдельных группах.

**В группе не набравших необходимый минимальный балл** недостаточно усвоенными являются все элементы содержания.

**В группе набравших от минимального балла до 60** недостаточно освоенными следует считать следующие элементы содержания среднего общего образования по русскому языку:

– «Функциональная стилистика. Культура речи», *задание № 3*, средний процент выполнения – 37,1 %;

– «Нормы ударения в современном литературном русском языке», *задание № 4* – 39,5 %;

– «Основные лексические нормы современного русского литературного языка. Паронимы и их употребление», *задание № 5* – 36,8 %;

– «Основные синтаксические нормы современного русского литературного языка», *задание № 8* – 25,5 %;

– «Правописание гласных и согласных в корне», *задание № 9* – 31,9 %;

– «Употребление *ъ* и *ь* (в том числе разделительных). Правописание приставок. Буквы *ы* – *и* после приставок», *задание № 10* – 17,6 %;

– «Правописание суффиксов слов разных частей речи (кроме суффиксов причастий и деепричастий)», *задание № 11* – 33,4 %;

– «Правописание личных окончаний глаголов и суффиксов причастий и деепричастий», *задание № 12* – 18,6 %;

– «Правописание НЕ и НИ», *задание № 13* – 29,1 %;

– «Слитное, дефисное и раздельное написание слов разных частей речи», *задание № 14* – 22,6 %;

– «Правописание Н и НН в словах различных частей речи», *задание № 15* – 35 %;

– «Знаки препинания в предложениях с однородными членами. Знаки препинания в сложном предложении», *задание № 16*, средний процент выполнения – 15,8;

– «Знаки препинания при обособлении», *задание № 17*, средний процент выполнения – 32,6;

– «Знаки препинания в предложениях с вводными конструкциями, обращениями, междометиями», *задание № 18* – 35,4 %;

– «Знаки препинания в сложном предложении», *задание № 19* – 39,3 %;

- «Знаки препинания в сложном предложении с разными видами связи», *задание № 20* – 17 %;
- «Пунктуационный анализ предложения», *задание № 21* – 19 %;
- «Информативность текста. Виды информации в тексте», *задание № 23* – 27,1 %;
- «Логико-смысловые отношения между предложениями в тексте», *задание № 25* – 38,3 %;
- «Основные изобразительно-выразительные средства русского языка», *задание № 26* – 45,6 %;
- «Информационно-смысловая переработка прочитанного текста. Отзыв. Рецензия. Орфографические нормы», *задание № 27К7* – 46,9 %;
- «Информационно-смысловая переработка прочитанного текста. Отзыв. Рецензия. Пунктуационные нормы», *задание № 27К8* – 20,2 %;
- «Информационно-смысловая переработка прочитанного текста. Отзыв. Рецензия. Языковые нормы», *задание № 27К9* – 48,1 %.

**В группе набравших от 61 до 80 баллов** недостаточно освоенными следует считать следующие элементы содержания среднего общего образования по русскому языку:

- «Употребление *ъ* и *ь* (в том числе разделительных). Правописание приставок. Буквы *ы* – *и* после приставок», *задание № 10* – 45,6 %;
- «Правописание личных окончаний глаголов и суффиксов причастий и деепричастий», *задание № 12* – 41,8 %;
- «Знаки препинания в предложениях с однородными членами. Знаки препинания в сложном предложении», *задание № 16*, средний процент выполнения – 46,5;
- «Пунктуационный анализ предложения», *задание № 21* – 49,6 %;
- «Информативность текста. Виды информации в тексте», *задание № 23* – 43,4 %;
- «Логико-смысловые отношения между предложениями (фрагментами) текста», *задание № 25* – 43,3 %;
- «Сочинение. Пунктуационные нормы», *задание № 27К8* – 46,3 %.

**В группе набравших от 81 до 100 баллов** все элементы содержания усвоены на достаточном уровне.

*Выводы об изменении успешности выполнения заданий разных лет по одной теме / проверяемому умению, виду деятельности.*

Сопоставление результатов выполнения отдельных заданий ЕГЭ в 2023 и 2024 гг. позволяет увидеть **понижение** уровня выполнения заданий по следующим темам:

- лексикология и фразеология как разделы лингвистики; лексический анализ слова (с 76,7 % до 69,7 %);
- функциональная стилистика; культура речи (с 61,6 % до 53,1 %);
- основные лексические нормы современного русского литературного языка; паронимы и их употребление (с 82,1 % до 50,5 %);
- основные морфологические нормы современного русского литературного языка (с 78,6 % до 67,3 %);



- основные синтаксические нормы современного русского литературного языка (с 64,9 % до 52,8 %)
- правописание гласной в корне (с 57,7 % до 51,6 %);
- употребление ъ и ь (в том числе разделительных); правописание приставок; буквы *ы* – *и* после приставок (с 45 % до 34,9 %);
- правописание личных окончаний глаголов и суффиксов причастий, деепричастий (с 46,5 % до 34,1 %);
- правописание НЕ и НИ (с 49,7 % до 45,7 %);
- слитное, дефисное и раздельное написание слов разных частей речи (с 74,2 % до 42,5 %);
- правописание -н– и -нн– в словах различных частей речи (с 57,4 % до 50,5 %);
- знаки препинания в предложениях с однородными членами; знаки препинания в сложном предложении (с 36 % до 34,8 %);
- знаки препинания при обособлении (с 67 % до 54,9 %);
- знаки препинания в предложениях с вводными конструкциями, обращениями, междометиями (с 59,8 % до 56,6 %);
- знаки препинания в сложном предложении (с 68,8 % до 59,5 %);
- знаки препинания в сложном предложении с разными видами связи (с 50,2 % до 37,8 %);
- информационно-смысловая переработка прочитанного текста (с 71 % до 70,2 %);
- информативность текста; виды информации в тексте (с 55,5 % до 38 %);
- лексикология и фразеология как разделы лингвистики; лексический анализ слова (с 78,2 % до 69,8 %);
- основные изобразительно-выразительные средства русского языка (с 69,3 % до 64,6 %);
- формулировка одной из проблем исходного текста (с 98,8 % до 98,6 %);
- комментарий проблемы с опорой на исходный текст (с 77,3 % до 67,6 %);
- отражение позиции автора по проблеме исходного текста (с 94,9 % до 94,2 %);
- формулировка и обоснование отношения к позиции автора исходного текста (с 86,5 % до 83,1 %);
- смысловая цельность, речевая связность и последовательность изложения (с 83,5 % до 81,4 %);
- этические нормы (с 98,8 % до 98,2 %);
- фактологическая точность (с 95,1 % до 93,8 %).

Все перечисленные выше темы требуют особенного внимания как в рамках подготовки школьников к ЕГЭ в 2024-2025 гг. (см. пункт 3.2.2), так и в рамках работы методических объединений учителей-предметников (см. раздел 4).

Анализ результатов выполнения отдельных заданий ЕГЭ в 2023 и 2024 гг. позволяет увидеть **повышение** уровня выполнения заданий по следующим темам:

- логико-смысловые отношения между предложениями в тексте (с 64,9 % до 73,9 % и с 39,8 % до 56,5 %);
- нормы ударения в современном литературном русском языке (с 51,3 % до 57,4 %);

- основные лексические нормы современного русского литературного языка, лексическая сочетаемость; тавтология; плеоназм (с 59,4 % до 90,2 %);
- правописание суффиксов (кроме суффиксов причастий, деепричастий) (с 43,1 % до 51,6 %);
- пунктуационный анализ предложения (с 21,4 % до 37,5 %);
- богатство речи (с 70 % до 96,2 %);
- орфографические нормы (с 62,7 % до 63,3 %);
- пунктуационные нормы (с 40,9 % до 41,2 %);
- языковые нормы (с 60,1 % до 60,8 %).

Улучшение результатов по ряду критериев позволяет предполагать, что в 2023-2024 учебном году в ОО были учтены предложенные рекомендации для системы образования Иркутской области.

*Выводы о существенности вклада содержательных изменений (при наличии изменений) КИМ, использовавшихся в регионе в 2024 году, относительно КИМ прошлых лет.*

Все основные характеристики экзаменационной работы по русскому языку в 2024 г. сохранены. Изменения, внесенные в содержание КИМ ЕГЭ по русскому языку (См. таблицу в п. 3.1), повлияли как на общий результат выполнения указанных выше заданий всеми участниками ЕГЭ по русскому языку, так и на результативность его выполнения разными группами учащихся. Снижение процента успешности выполнения ряда заданий выпускниками Иркутской области заставляет задуматься о необходимости осознанного, а не формального изучения тем, связанных с их решением.

Считаем, что изменения, внесенные в КИМ в текущем году, направлены в первую очередь на большую дифференциацию экзамена по русскому языку.

*Выводы о связи динамики результатов проведения ЕГЭ с использованием рекомендаций для системы образования Иркутской области, включенных с статистико-аналитический отчет результатов ЕГЭ по учебному предмету в 2023 году.*

Использование рекомендаций, разработанных по результатам ЕГЭ 2023 года для системы образования Иркутской области, позволило учителям русского языка уделить больше внимания типичным ошибкам, которые допускают выпускники, совершенствовать свою компетентность в критериальном оценивании заданий с развернутыми ответами, скорректировать при необходимости методы подготовки обучающихся к экзамену. Полагаем, что возможно говорить о положительном влиянии на качество подготовки участников экзамена рекомендаций, включенных в статистико-аналитический отчет, по таким темам, как «Логико-смысловые отношения между предложениями в тексте» (задание 1), «Лексикология и фразеология как разделы лингвистики. Лексический анализ слова» (задание 24), «Нормы ударения в современном литературном русском языке» (задание 4), «Основные лексические нормы современного русского

литературного языка, лексическая сочетаемость. Тавтология. Плеоназм» (задание 6), «Правописание суффиксов (кроме суффиксов причастий, деепричастий)» (задание 11), «Пунктуационный анализ предложения» (задание 21), «Богатство речи» (задание 27К6), «Орфографические нормы» (задание 27К7), «Пунктуационные нормы» (задание 27К8), «Языковые нормы» (задание 27К9). Выполнение этих заданий в 2024 г. имеет положительную динамику, в САО 2023 г. был проведен подробный анализ методов и приемов подготовки обучающихся к их выполнению.

*Выводы о связи динамики результатов проведения ЕГЭ с проведенными мероприятиями, предложенными для включения в дорожную карту в 2023 году*

Анализ результатов ЕГЭ 2024 г. в Иркутской области позволяет говорить в целом о хорошем уровне подготовки выпускников по русскому языку. Мероприятия, проведенные для учителей русского языка, позволили повысить их осведомленность в содержании изменившихся заданий и критериях оценивания. Семинары, школы, конференция для педагогов предоставили площадки для обмена лучшими педагогическими практиками по подготовке школьников к ЕГЭ, а индивидуальные и групповые консультации помогли адресно ответить на интересующие их вопросы, разобрать сложные случаи выполнения некоторых заданий экзамена и спорные случаи оценивания отдельных заданий по критериям.

*Прочие выводы*

Использование материалов статистико-аналитического отчета результатов ЕГЭ по русскому языку в работе целесообразно для понимания целостной картины готовности обучающихся Иркутской области к прохождению ГИА по русскому языку (для региональной и муниципальных методических служб), для выявления проблемных зон в области методики подготовки школьников (для региональной, муниципальных методических служб, учителей, занимающихся подготовкой учащихся) к экзамену.

Результаты ЕГЭ 2024 г. заставляют задуматься об изменениях подходов к формированию в первую очередь орфографических умений и навыков пунктуационного анализа.

## Раздел 4. РЕКОМЕНДАЦИИ<sup>6</sup> ДЛЯ СИСТЕМЫ ОБРАЗОВАНИЯ ИРКУТСКОЙ ОБЛАСТИ

На основе проведенного анализа выполнения заданий КИМ, выявленных элементов содержания / умений и видов деятельности, усвоение которых всеми школьниками региона в целом, школьниками с разным уровнем подготовки нельзя считать достаточным, а также типичных для всех групп экзаменуемых затруднений и ошибок сформулируем рекомендации для образовательных организаций, учителей в целях совершенствования образовательного процесса.

### 4.1. Рекомендации по совершенствованию организации и методики преподавания предмета в Иркутской области на основе выявленных типичных затруднений и ошибок

#### 4.1.1. ...по совершенствованию преподавания учебного предмета всем обучающимся

##### ○ *Учителям*

Как было отмечено выше, в каждой из групп экзаменуемых есть как «универсальные зоны» наиболее/наименее успешного выполнения заданий (те задания, с которым экзаменуемые справились наиболее/наименее успешно как в целом, так и в отдельных группах), так и специфические для каждой группы «зоны риска» (те задания, которые выполнены наиболее/наименее успешно только в отдельной группе). При формулировке рекомендаций будут учитываться средние результаты по группам, то есть те задания, которые в целом вызывают затруднения у всех экзаменуемых.

Сложными для участников ЕГЭ 2024 года стали задания, проверяющие уровень владения орфографическими и пунктуационными нормами современного русского языка: № 10 (правописание приставок), № 12 (правописание личных окончаний глаголов и суффиксов причастий, деепричастий), № 13 (правописание НЕ и НИ), № 14 (слитное, дефисное и раздельное написание слов разных частей речи); № 16 (пунктуация в сложносочиненном предложении и простом предложении с однородными членами), № 20 (знаки препинания в сложном предложении с разными видами связи). На протяжении нескольких лет выпускники демонстрируют недостаточное владение пунктуационными нормами и при создании собственного развернутого высказывания (задание 27К8).

Для повышения результативности выполнения заданий необходимо организовать работу по повторению соответствующих правил, работу с материалами индивидуальных практикумов, самостоятельных и контрольных работ, которые могут включать различные типы заданий: вставить необходимую букву/знак препинания, найти и исправить ошибки, объяснить определенное написание/расстановку знаков препинания, выбрать верные варианты ответа из предложенных. Такой подход позволит закрепить навыки выполнения заданий КИМ ЕГЭ по соответствующим темам.

Достаточно эффективными, как представляется, могут быть следующие приемы работы с правилами правописания приставок для успешного выполнения задания 10:

---

<sup>6</sup> Составление рекомендаций проводилось на основе проведенного анализа результатов ЕГЭ и анализа выполнения заданий

- непосредственная работа с формулировкой правил, знание которых необходимо для выполнения задания 10;
- изучение требований и рекомендаций к выполнению задания;
- составление алгоритма выполнения задания (определение структуры слова, определение места пропуска буквы в предложенных примерах, поиск и применение правила, запись ответа);
- практическая работа с заданием ЕГЭ (анализ каждого слова каждого ряда, выбор всех возможных вариантов ответа, поскольку задание 10 предполагает нефиксированное число – от 2 до 4);
- отдельные практикумы по работе с исключениями и трудными случаями (для приставок на -З/-С – повторение фонетических правил; работа со словами, в которых имеются иноязычные элементы, которые требуют запоминания, в том числе через соответствующий контекст; для приставок ПРЕ-/ПРИ- – повторение и закрепление через систему словарных диктантов разных типов слов, написание приставок в которых зависит от значения и/или контекста; аналогично можно выстроить работу и по правилам написания Ъ и Ь).

Как показывает статистика, самой сложной для участников экзамена (на протяжении трех лет показатель выполнения не превышает 50 %) остается орфограмма «Правописание личных окончаний глаголов и суффиксов причастий, деепричастий» (задание 12). Экзаменуемым необходимо продемонстрировать умение выбирать гласную при написании личных окончаний глаголов, суффиксов причастий настоящего времени и гласных перед суффиксами причастий прошедшего времени. Практика показывает, что причиной ошибок при выполнении этого задания является неумение восстановить неопределенную форму глагола, определить его спряжение и выбрать нужную гласную для написания.

Эффективными можно считать следующие приемы изучения тем, необходимых для успешного выполнения задания 12:

- работа с алгоритмом (определить часть речи / форму глагола, выделить часть слова, в которой пропущена буква, определить время глагола или причастия, определить неопределенную форму глагола / найти глагол, от которого образовано причастие, определить спряжение (учитывая исключения и приведенный в задании контекст), выбрать правило правописания, выписать все верные ответы в соответствии с условиями задания);
- первостепенным условием для выбора верного ответа на задание 12 является знание спряжения глагола (как показывает анализ ответов выпускников, для достаточно большого числа участников экзамена неосвоенным остается спряжение глагола (тема, изучаемая в начальной школе), организовать изучение можно через составление различных схем, ментальных карт, работу с контекстом, мнемоническими фразами и др.);
- отдельно необходимо отрабатывать умение определять глаголы с особым спряжением и избыточные глаголы, имеющие параллельные формы в зависимости от значения;
- разграничивать формы причастий и деепричастий (для этого следует знать их морфологические признаки, суффиксы, условия выбора гласных перед ними; работать со словниками, включающими причастия, в которых ученики чаще всего допускают ошибки, а также контексты, позволяющие определить верное написание слова);

– отрабатывать типовые задания ЕГЭ.

Задание 13 проверяет умение различать написание частиц и приставок НЕ и НИ и их слитное и раздельное употребление с различными частями речи. Для успешного выполнения задания в первую очередь требуются знания по морфологии, а уже потом – умение применять правило. Именно с неумением определять часть речи и соответственно выбирать орфографическое правило для слова, данного для анализа, связаны ошибки в выполнении этого задания.

Таким образом, важно правильно определять часть речи (вопрос, который задается к слову, специфические морфемы, способ словообразования, роль в контексте), различать слитное и раздельное написание НЕ и НИ (знать слова, которые не употребляются без НЕ, видеть контекст, определяющий условия раздельного написания и т. д.). Справочные материалы могут быть представлены в виде таблиц и схем, отдельно (через систему словарных диктантов можно работать с трудными случаями, исключениями из правил и т. п.).

Отметим, что в 2024 году существенно снизился процент выполнения задания 14 (с 74,2 до 45,5), изменение среднего процента выполнения отмечается во всех группах экзаменуемых. Это задание проверяет умение применять знания о слитном, дефисном и раздельном написании слов. С 2024 года экзаменуемым для орфографического анализа предлагается пять предложений, из которых нужно выбрать номера только тех, в которых выделенные слова соответствуют указанному в задании написанию. Для успешного выполнения экзаменуемым необходимо не просто вспомнить правило правописания того или иного слова, но прежде всего определить его частеречную принадлежность в соответствии с приведенным контекстом, затем применить правило, соотнести условие задания с написанием, выбрать все верные ответы.

Аналогичным образом предлагаем организовать работу и с правилом правописания Н и НН в словах различных частей речи, поскольку задание 15 в 2024 году попало в число тех, по которым снизился процент успешности выполнения, а средний результат – на границе критической отметки, равен 50,5 %. Считаем, что особое внимание необходимо уделить формированию навыков анализа морфологической принадлежности: во многих случаях именно эти знания определяют верное написание.

При выполнении заданий, проверяющих освоение пунктуационных норм, важно не только знать правила постановки знаков препинания, но и уметь анализировать структуру синтаксической конструкции с опорой на синтаксические знания. А это не что иное, как сформированность одного из универсальных учебных действий – способности соотносить конкретный языковой материал с отвлеченной схемой. Данное действие актуально не только при выполнении заданий раздела «Пунктуация» в части 1 экзаменационной работы, но и при составлении собственного развернутого высказывания (задание 27 части 2, критерий К8 «Соблюдение пунктуационных норм»).

Средние результаты выполнения задания 16 в 2024 году – 34,8 %, что говорит о недостаточной сформированности умения расставлять знаки препинания в простом предложении с однородными членами, в том числе при работе с простым предложением, в котором находятся однородные члены, соединенные союзом И, и неоднородные определения. Получается, что экзаменуемые неверно выполняют синтаксический анализ предложения. Далее отметим, что трудность, с которой столкнулись экзаменуемые в этом году, также связана с простым предложением, в котором встретились однородные определения, в ряду которых требуется постановка более одной

запятой. В целях улучшения показателей выполнения задания 16 рекомендуем в 10–11-х классах расширить спектр примеров для анализа, соответствующих требованиям задания КИМ ЕГЭ.

К типичным ошибкам в собственных текстах выпускников можно отнести необоснованную постановку запятой (лишние знаки препинания), знаки препинания при деепричастном обороте, пунктуационное оформление при цитировании, знаки препинания в сложных синтаксических конструкциях.

Таким образом, мы видим, что экзаменуемые испытывают трудности не только при постановке знаков препинания в предложенных им для анализа синтаксических конструкциях, но и при создании собственного текста (результаты выполнения тестовых заданий 16–21 по пунктуации коррелируются с результатами выполнения задания 27К8). Основой для повышения результативности выполнения заданий по пунктуации являются способность экзаменуемых соотносить конкретный языковой материал с абстрактной схемой, осознавать структуру синтаксической конструкции.

В 2024 г. недостаточно успешно выпускники справились с темой «Информативность текста. Виды информации в тексте» (задание 23 проверяет умение выявлять, анализировать и комментировать основную и дополнительную, явную и скрытую (подтекстовую) информацию текста; выявлять логико-смысловые отношения между предложениями (фрагментами) текста). Средний процент выполнения в текущем году – 38. При выполнении данного задания экзаменуемые допускают такие ошибки: 1) невнимательное чтение дистракторов, а именно: следует обращать внимание на глаголы «представлено» и «содержит» (представлено – это значит целиком, полностью; содержит – это значит есть элементы, но не во всем фрагменте); 2) неумение устанавливать логические связи между предложениями (открытый вариант КИМ содержал такие логические связи, как «*объясняет содержание*», «*перечислены последовательные действия*», «*противопоставлены по содержанию*»); 3) неумение определить функционально-смысловые типы речи в художественном тексте в том случае, если в дистракторе называются два типа речи – *описание и рассуждение*. Для предупреждения подобных ошибок при подготовке следует больше внимания уделить работе по определению функционально-смысловых типов речи именно в текстах разных стилей.

При обучении русскому языку в старших классах следует придерживаться критериального подхода к оценке творческих работ.

В рамках работы не стоит предлагать готовые варианты решения проблемы, необходимо нацеливать обучающихся на самостоятельный поиск возможных вариантов и самостоятельный же выбор верного варианта; нужно учить видеть особенности функционирования языковых единиц разного уровня в тексте, опознавать и классифицировать их.

Безусловно, способствует повышению результатов выполнения заданий ЕГЭ использование в работе с обучающимися материалы открытого банка заданий ФГБНУ «ФИПИ».

Важную роль в повышении результата экзамена играют аналитические навыки учителя. Каждый преподаватель русского языка должен уметь анализировать результаты выполнения работ не только на уровне сравнения среднего балла, необходимо владеть более

тонкими инструментами анализа, а также владеть аналитической информацией о результатах экзамена на уровне региона, города и т. п. Только на основе анализа проблем и типичных ошибок можно выстроить систему работы по их преодолению.

Важно на уровне методических объединений организовать обсуждение результатов ЕГЭ по русскому языку в 2024–2025 учебном году в рамках семинаров-практикумов с целью выявления лучшего педагогического опыта преподавания русского языка по формированию универсальных учебных действий обучающихся для ликвидации выявленных образовательных дефицитов в обучении на уроках русского языка и организации обмена опытом активизации деятельности школьников с различным уровнем подготовки при обучении русскому языку.

Спланировать систему методической поддержки учителей, имеющих профессиональные дефициты, с целью их ликвидации, используя различные формы организации профессионального очного и виртуального общения (в том числе наставничество).

Организовать проведение круглых столов, педагогических мастерских, работу творческих групп по обмену опытом эффективного обучения русскому языку в условиях реализации требований ФГОС СОО.

Организовать обсуждение эффективного использования при подготовке учащихся к итоговой аттестации в форме ЕГЭ возможностей УМК по русскому языку.

Создать банк проверочных работ по русскому языку для обучающихся 11-х классов на основе открытого банка заданий ФГБНУ «ФИПИ» и обеспечить мониторинг результатов.

○ *ИПК/ИРО, иным организациям, реализующим программы профессионального развития учителей*

Организовать межмуниципальное взаимодействие методических объединений и иных структур в рамках подготовки обучающихся к государственной итоговой аттестации.

Создать условия для обмена опытом и повышения квалификации педагогов с использованием различных форм: проблемные очные и дистанционные курсы повышения квалификации, участие в творческих группах, обучающих семинарах, вебинарах, практикумах, мастер-классах на межмуниципальном уровне.

Реализовывать систему реверсивного наставничества и работы с педагогами.

4.1.2 ...по организации дифференцированного обучения школьников с разными уровнями предметной подготовки

○ *Учителям*

Кроме перечисленных выше рекомендаций для всех обучающихся, необходимо сформулировать рекомендации для отдельных групп школьников. Как показывает анализ, в группе экзаменуемых, не преодолевших минимальный порог (24 балла), недостаточно сформированы все проверяемые элементы содержания / умения, необходимые для успешного выполнения заданий экзаменационной



работы. Частично на низком уровне умения в группе 2 (у экзаменуемых, показавших удовлетворительный результат, набравших от минимального до 60 баллов).

Следовательно, необходимо спланировать адресную работу для подготовки с обучающимися с низким уровнем знаний по предмету.

Работа с обучающимися с низким и средним уровнями подготовки должна включать разнообразные письменные практические работы, ориентированные на выбор верного варианта из ряда предложенных, выявление верных/неверных вариантов, как тестовые задания, так и задания по тексту. Также важно использовать обобщающие таблицы и схемы. Такая работа направлена на формирование познавательных универсальных учебных действий, прием составления сводной таблицы, схемы и т. д., то есть активные средства, которые используются на уроках русского языка для формирования универсальных учебных действий в частности и для повышения уровня метапредметных результатов в целом.

При подготовке обучающихся данной группы к выполнению задания 27 (написанию сочинения) необходимо уделить особое внимание формированию умения соблюдать пунктуационные нормы. Для этого нужны тренировка и развитие регулятивных универсальных учебных действий, в частности самоконтроль и самопроверка. Целесообразно развивать у обучающихся навыки смыслового чтения: умение не просто читать текст, а читать текст внимательно, выделяя главное, пытаясь увидеть и осознать мысли автора, отраженные в тексте, не придумывая собственных вариантов текста, не опираясь на общеизвестные заготовки.

При подготовке выпускников к выполнению заданий ЕГЭ рекомендуем обратиться к методическим материалам для учителей, подготовленным на основе анализа типичных ошибок участников ЕГЭ текущего года и размещенным на сайте ФГБНУ «ФИПИ» ([www.fipi.ru](http://www.fipi.ru)), документам, определяющим структуру, содержание и изменения КИМ ЕГЭ, открытому банку заданий ЕГЭ, навигатору самостоятельной подготовки к ЕГЭ, учебно-методическим материалам для председателей и членов региональных предметных комиссий по проверке выполнения заданий с развернутым ответом экзаменационных работ ЕГЭ, методическим рекомендациям для учителей по преподаванию учебных предметов в образовательных организациях с высокой долей обучающихся с рисками учебной неуспешности, материалам журнала «Педагогические измерения», видеоконсультациям для участников ЕГЭ, а также региональным рекомендациям, подготовленным на основе анализа результатов ЕГЭ.

Организовывать деятельность учащихся, нацеленную на формирование навыка речевого самоконтроля, умения анализировать и корректировать свои устные и письменные высказывания в соответствии с нормами современного русского литературного языка.

Систематически включать различные задания на формирование метапредметных УУД, на основе преемственности и системности выстраивать работу по достижению метапредметных результатов обучения (умений сравнивать, анализировать, выявлять причинно-следственные связи, высказывать и аргументировать свою точку зрения, использовать связные тексты, выполнять задания по определенной технологии и др.) на уроках русского языка, представлять результаты такой работы в различных форматах (письменный ответ, устный ответ, презентация, таблица, опорная схема, интеллект-карта и пр.).

○ *Администрациям образовательных организаций*

Обеспечить необходимые факультативные и элективные курсы, которые позволят организовать групповые занятия, что особенно важно при работе со слабоуспевающими учениками.

Использовать в работе современные способы проверки знаний, умений и навыков учащихся, совершенствовать систему диагностических материалов для организации текущего, промежуточного и итогового контроля по предмету с учетом типичных ошибок и затруднений выпускников.

Внедрять и обеспечивать систематическое использование технологий и методик коммуникативного, интерактивного, проектного обучения.

Обеспечивать эффективное использование ресурсов информационной образовательной среды по предмету (ЭОР региональных и федеральных коллекций, электронные приложения и специальные учебные пособия к УМК, цифровые образовательные платформы «Российская электронная школа», ЛЕСТА и пр.) для расширения возможностей работы с источниками информации на уроках.

Содействовать продуктивному взаимодействию учителя русского языка с родителями учеников, имеющих недостаточный уровень подготовки по предмету, и учителями-предметниками с целью совместной работы по обеспечению успешности обучающихся в том числе при сдаче экзаменов.

Привлекать к работе со слабоуспевающими специалистами психологической службы (при необходимости) для своевременного выявления проблем и затруднений, и их решения.

На уровне методических объединений организовать обсуждение результатов ЕГЭ по русскому языку в 2024–2025 учебном году в рамках семинаров-практикумов с целью выявления лучшего педагогического опыта преподавания русского языка по формированию универсальных учебных действий обучающихся для ликвидации выявленных образовательных дефицитов в обучении на уроках русского языка и организации обмена опытом активизации деятельности школьников с различным уровнем подготовки при обучении русскому языку.

Спланировать систему методической поддержки учителей, имеющих профессиональные дефициты, с целью их ликвидации, используя различные формы организации профессионального очного и виртуального общения (в том числе наставничество).

Организовать проведение круглых столов, педагогических мастерских, работу творческих групп по обмену опытом эффективного обучения русскому языку в условиях реализации требований ФГОС СОО.

Организовать обсуждение эффективного использования при подготовке учащихся к итоговой аттестации в форме ЕГЭ возможностей УМК по русскому языку.

Создать банк проверочных работ по русскому языку для обучающихся 11-х классов на основе открытого банка заданий ФГБНУ «ФИПИ» и обеспечить мониторинг результатов.

- *ИПК/ИРО, иным организациям, реализующим программы профессионального развития учителей*

Обеспечивать участие педагогов в методических семинарах / вебинарах ведущих экспертов РПК, посвященных результатам ГИА-11, в рамках которых анализируются типичные ошибки, допущенные экзаменуемыми при выполнении заданий КИМ ЕГЭ, а также ознакомление учителей с методическими рекомендациями, включающими подробный разбор заданий открытого варианта и комментарии к ним.

Организовывать адресную методическую помощь педагогам, чьи выпускники показывают самые низкие результаты ЕГЭ. В рамках обсуждения подготовки к экзамену по русскому языку, а также в рамках повышения квалификации педагогических работников предлагать для обсуждения темы, недостаточно усвоенные выпускниками, выработать совместные рекомендации по их изучению.

Проводить методические недели с участием учителей, чьи выпускники показали наиболее высокие результаты ГИА-11, что позволит организовать обмен опытом успешной работы педагогов.

На различных уровнях регулярно проводить методические мероприятия с привлечением экспертного сообщества региона (члены РПК по русскому языку; педагоги, прошедшие обучение по программам подготовки экспертов ГИА и т. п.).

Спланировать ряд публикаций методических разработок (сборников, пособий и т. п.), включающих подборку занятий по подготовке к выполнению заданий КИМ ЕГЭ с использованием различных методов и приемов эффективного изучения разделов русского языка.

Организовывать семинары (вебинары, мастер-классы) по культуре речи для педагогов разных предметных областей с привлечением специалистов высшей школы, то есть пристальное внимание уделить формированию в образовательных организациях единого речевого режима.

#### **4.2. Рекомендации по темам для обсуждения / обмена опытом на методических объединениях учителей-предметников для включения в региональную дорожную карту по развитию региональной системы образования**

1. В рамках обсуждения подготовки к ЕГЭ по русскому языку на методических объединениях учителей-предметников, а также в рамках повышения квалификации педагогических работников необходимо особое внимание уделить следующим темам:

- «Изучение пунктуационных норм в рамках подготовки ЕГЭ по русскому языку. Пунктуационный анализ предложения»;
- «Дифференцированное изучение орфографических и пунктуационных норм учениками с разными уровнями подготовки».

2. В рамках методических недель организовать обмен опытом успешной работы педагогов области, чьи выпускники показали наиболее высокие результаты ГИА, обсуждения по обозначенным выше темам.

3. На различных уровнях регулярно проводить методические мероприятия с привлечением экспертного сообщества региона (члены РПК по русскому языку; педагоги, прошедшие обучение по программам подготовки экспертов ГИА и т. п.).

4. По итогам проведения мероприятий разрабатывать и внедрять в практику методические пособия для педагогов области с включением в них заданий ЕГЭ, адаптированных к темам и практикумам конкретных программ и учебников, реализуемых в регионе.

5. В сентябре – октябре 2024 г. провести традиционный вебинар «Результаты ЕГЭ-2024 по русскому языку в Иркутской области», в рамках которого описать динамику выполнения заданий в сравнении за 2 года, рассмотреть наименее и наиболее успешно выполненные задания, особое внимание уделить основным ошибкам, допущенным в тестовой части и сочинении-рассуждении.

6. В процессе методической работы в школах также необходимо учитывать следующие тематические направления по достижению метапредметного результата:

- планирование путей достижения целей, осознанный выбор наиболее эффективных способов решения учебных задач;
- соотнесение собственных действий с планируемыми результатами, осуществление контроля своей деятельности;
- формирование и развитие информационной культуры (в том числе способы обращения с символами, схемами, таблицами, данными, информацией, способы ее представления);
- читательская грамотность обучающихся в основной и старшей школе (в том числе особенности смыслового чтения как вида деятельности по восприятию и пониманию письменного текста);
- понимание, интерпретация и комментирование текстов различной функционально-смысловой направленности.

#### **4.3. Рекомендации по возможным направлениям повышения квалификации работников образования для включения в региональную дорожную карту по развитию региональной системы образования**

1. Особенности организации учебного процесса в старшей школе при подготовке к ГИА
2. Эффективные образовательные технологии: из опыта подготовки к ЕГЭ по русскому языку
3. Система работы учителя-словесника в рамках подготовки к внешним оценочным процедурам
4. Современные образовательные технологии и формирование метапредметных компетенций выпускников средней школы.