



МИНИСТЕРСТВО ОБРАЗОВАНИЯ ИРКУТСКОЙ ОБЛАСТИ
Государственное автономное учреждение дополнительного
профессионального образования Иркутской области
«Институт развития образования Иркутской области»
ГАУ ДПО ИРО

АНАЛИТИЧЕСКИЙ ОТЧЁТ
о результатах проведения диагностики
сформированности регулятивных и коммуникативных
универсальных учебных действий в рамках проектной
деятельности обучающихся 7-х классов общеобразовательных
организаций Иркутской области

Иркутск, 2019



МИНИСТЕРСТВО ОБРАЗОВАНИЯ ИРКУТСКОЙ ОБЛАСТИ
Государственное автономное учреждение дополнительного
профессионального образования Иркутской области
«Институт развития образования Иркутской области»
ГАУ ДПО ИРО

АНАЛИТИЧЕСКИЙ ОТЧЕТ
о результатах проведения диагностики
сформированности регулятивных и коммуникативных
универсальных учебных действий в рамках проектной деятельности
обучающихся 7-х классов общеобразовательных организаций
Иркутской области

г. Иркутск, 2019

Аналитический отчет о результатах проведения диагностики сформированности регулятивных и коммуникативных универсальных учебных действий в рамках проектной деятельности обучающихся 7-х классов общеобразовательных организаций Иркутской области – Иркутск: Государственное автономное учреждение дополнительного профессионального образования Иркутской области «Институт развития образования Иркутской области», 2019. – 76 с.

Составитель: **Вершинина Н.В.**, старший методист лаборатории оценки качества подготовки обучающихся экспертно-аналитического центра ГАУ ДПО ИРО.

В данном отчете представлены информационно-аналитические материалы по результатам проведения региональной диагностики сформированности регулятивных и коммуникативных универсальных учебных действий в рамках проектной деятельности для обучающихся 7-х классов на территории Иркутской области в ноябре 2018 года.

Аналитический отчет предназначен для руководителей и специалистов органов управления образованием, руководителей и педагогических работников общеобразовательных организаций, специалистов, занимающихся вопросами оценки качества образования, представителей родительской общественности.

Оглавление

1. Нормативная база диагностики.....	4
2. Назначение диагностики	4
3. Задание для диагностики.....	6
4. Этапы проведения диагностики.....	7
5. Результаты диагностики	14
6. Выводы и рекомендации	25
Приложение	27

1. Нормативная база диагностики

Диагностика сформированности регулятивных и коммуникативных универсальных учебных действий в рамках проектной деятельности обучающихся 7-х классов общеобразовательных организаций Иркутской области (далее диагностика) проводилась в соответствии с Федеральным государственным образовательным стандартом основного общего образования, утвержденным приказом Министерства образования и науки Российской Федерации от 17 декабря 2010 года №1897, с учетом Примерной основной образовательной программы основного общего образования, одобренной решением федерального учебно-методического объединения по общему образованию (протокол от 8 апреля 2015г. №1/15), на основании распоряжения министерства образования Иркутской области №644 от 31.10.2017 г. «О проведении мероприятий, направленных на исследование качества образования в Иркутской области на конец 2017 года и на 2018 год».

2. Назначение диагностики

Назначение диагностики – выявить текущий уровень сформированности регулятивных и коммуникативных универсальных учебных действий (далее УУД) в рамках проектной деятельности обучающихся 7-х классов общеобразовательных организаций Иркутской области.

Задание диагностики было направлено на определение степени сформированности УУД в соответствии с п. 1.2.4 Примерной основной образовательной программы основного общего образования (далее ПООП ООО):

Регулятивные УУД: Умение самостоятельно планировать пути достижения целей, в том числе альтернативные, осознанно выбирать наиболее эффективные способы решения учебных и познавательных задач.

Обучающийся сможет:

- определять необходимое(ые) действие(я) в соответствии с учебной и познавательной задачей и составлять алгоритм их выполнения;
- обосновывать и осуществлять выбор наиболее эффективных способов решения учебных и познавательных задач;
- выбирать из предложенных вариантов и самостоятельно искать средства/ресурсы для решения задачи/достижения цели;
- составлять план решения проблемы (выполнения проекта, проведения исследования);
- определять потенциальные затруднения при решении учебной и познавательной задачи и находить средства для их устранения;
- описывать свой опыт, оформляя его для передачи другим людям в виде технологии решения практических задач определенного класса;

Коммуникативные УУД: Формирование и развитие компетентности в области использования информационно-коммуникационных технологий.

Обучающийся сможет:

- целенаправленно искать и использовать информационные ресурсы, необходимые для решения учебных и практических задач с помощью средств ИКТ;
- выбирать, строить и использовать адекватную информационную модель для передачи своих мыслей средствами естественных и формальных языков в соответствии с условиями коммуникации;
- выделять информационный аспект задачи, оперировать данными, использовать модель решения задачи;
- использовать информацию с учетом этических и правовых норм;
- создавать информационные ресурсы разного типа, соблюдать информационную гигиену и правила информационной безопасности.

Также, предложенный формат работы позволял диагностировать текущий уровень достижения следующих планируемых результатов Федерального государственного образовательного стандарта основного общего образования (далее ФГОС ООО):

Метапредметные результаты:

- умение самостоятельно планировать пути достижения целей, в том числе альтернативные, осознанно выбирать наиболее эффективные способы решения учебных и познавательных задач;
- умение соотносить свои действия с планируемыми результатами, определять способы действий в рамках предложенных условий и требований;
- умение определять понятия, создавать обобщения, устанавливать аналогии, классифицировать, устанавливать причинно-следственные связи, строить логическое рассуждение, умозаключение (индуктивное, дедуктивное и по аналогии) и делать выводы;
- формирование и развитие компетентности в области использования информационно-коммуникационных технологий; развитие мотивации к овладению культурой активного пользования поисковых систем.

Оценивание личностных результатов освоения основной образовательной программы на данном этапе не входило в задачи диагностики УУД, но при необходимости формат исследования позволяет сделать выводы о степени сформированности результатов обучающихся по следующим показателям:

Личностные результаты:

- освоение социальных норм, правил поведения, ролей и форм социальной жизни в группах и сообществах, включая взрослые и социальные сообщества;

- формирование коммуникативной компетентности в общении и сотрудничестве со сверстниками, детьми старшего и младшего возраста, взрослыми в процессе ... общественно полезной ... деятельности; (Раздел II, п. 9 (5, 7) ФГОС ООО)

3. Задание для диагностики

Обучающимся было предложено задание по тематике объявленного в 2018 году в Российской Федерации «Года добровольца и волонтера в Российской Федерации». Основа формулировки задания – компетентностно-ориентированное задание классического типа, которое можно условно разделить на 4 структурные части:

1. Стимул (факт из жизни):

2018 год объявлен Годом добровольца и волонтера в России. К августу 2018 года количество волонтеров в России увеличилось более чем на треть и достигло 11 миллионов человек.

2. Задачная формулировка:

Используйте ресурсы информационно-телекоммуникационной сети Интернет, сформулируйте обоснования (не менее двух) для своего ответа и оформите свой ответ в виде презентации MS Power Point.

Какие волонтерские организации вы знаете? Чем они занимаются? Хотели бы вы стать волонтером? Почему?

3. Источник информации:

Ресурсы сети Интернет (для примера):

<https://granidobra.ru/2016/10/03/kto-takoj-volontyor/> - Кто такие волонтеры;

https://studopedia.ru/2_78995_lichnostnie-kachestva-volonterov-kotorie-opredelyayut-effektivnost-volonterskoy-raboti.html - Качества, которыми

должен обладать волонтер;

https://studwood.ru/661356/psihologiya/vidy_volonterskoy_deyatelnosti - Виды волонтерской деятельности;

<http://dadobro.com/blog-news/10-neochevidnyh-prichin-stat-volonterom/> -

Причины стать волонтером.

4. Требования к предоставлению ответа (продукта):

Требования к презентации:

1. Презентация должна содержать не более 5 слайдов, включая титульный слайд и слайд с выводом.

2. Текст тезисов на слайде должен быть кратким. Для каждого тезиса должна быть указана ссылка на ресурс в сети Интернет, который вы использовали.

3. Каждый слайд должен содержать заголовок.

4. Рекомендуется использовать не более трех цветов в презентации и не более двух типов шрифта.

Задание выполнялось обучающимися самостоятельно, вне уроков и даже возможно вне школы. Продуктом выполнения индивидуального проекта по теме в соответствии с требованиями диагностики явилась презентация, которую каждый участник сам прикреплял в автоматизированной системе сопровождения диагностики. Данный формат организации диагностики соответствует психолого-педагогическим особенностям развития детей данного возраста, переходу к новой внутренней позиции обучающегося – направленности на самостоятельный познавательный поиск, постановку учебных целей, освоение и самостоятельное осуществление контрольных и оценочных действий, инициативу в организации учебного сотрудничества (п. 1.1.2 ПООП ООО).

4. Этапы проведения диагностики

Диагностика проходила в пять этапов.

Этап I. 30 октября 2018 года – вебинар «Организация и проведение региональной диагностики сформированности регулятивных и коммуникативных УУД в рамках проектной деятельности обучающихся 7-х классов».

В рамках первого этапа диагностики в установочном вебинаре приняли участие 839 педагогических работников из 42 муниципалитетов Иркутской области. Руководители образовательных организаций, ведущие специалисты по школам муниципальных органов управления образованием, методисты, педагоги-психологи, классные руководители 7-х классов, учителя различных предметных областей имели возможность задать вопросы и получить ответы в он-лайн режиме по вопросам организации и проведения диагностики. Ссылка на скачивание материалов вебинара в формате видеозаписи была размещена на официальном сайте ГАУ ДПО ИРО <http://www.iro38.ru/index.php/monitoringovye-issledovaniya.html?start=9>. Таким образом, все специалисты, имеющие непосредственное отношение к проведению диагностики имели возможность по необходимости обратиться к данным материалам.

Этап II. 7 – 13 ноября 2018 года – выполнение задания и самостоятельное прикрепление семиклассниками созданных презентаций в систему.

На втором этапе диагностики участники создавали собственные презентации и самостоятельно прикрепляли свои работы: пройдя по ссылке, указанной в инструктивном письме, обучающийся выбирал из списка муниципалитетов своё муниципальное образование, затем из следующего списка ОО выбранного муниципалитета свою образовательную организацию.

Муниципальное образование
город Иркутск

Образовательная организация
МАОУ г. Иркутска СОШ №63

Файл с презентацией
Обзор...
Размер файла не должен превышать 5Мб. Допустимые расширения файла ppt, pptx.

отправить данные

Апробация процедуры в 2017 году показала, что в выпадающий список были включены образовательные организации, не осуществляющие обучение по программам основного общего и среднего общего образования, послужило причиной ошибочного прикрепления и, как итог, результаты проверки 93 работ не были отнесены ни к одной общеобразовательной организации, но включены в результаты муниципального образования в целом. В 2018 году в системе были представлены только образовательные организации, реализующие обучение по программам основного и среднего общего образования. К трём образовательным организациям, в которых в 2018-2019 учебном году по данным формы федерального статистического наблюдения ОО-1 отсутствовали обучающиеся 7-х классов, в сумме было прикреплено 10 работ. Презентации оценены экспертами и результаты зачтены в показатели этих образовательных организаций и соответствующих муниципальных образований. Муниципальный и школьный координаторы диагностики могут определить являются ли прикрепления следствием движения контингента или это ошибки. В случае некорректного выбора, необходимо ещё раз обратить внимание педагогов, что, обучаясь в 7 классе, не все дети знают название своей образовательной организации.

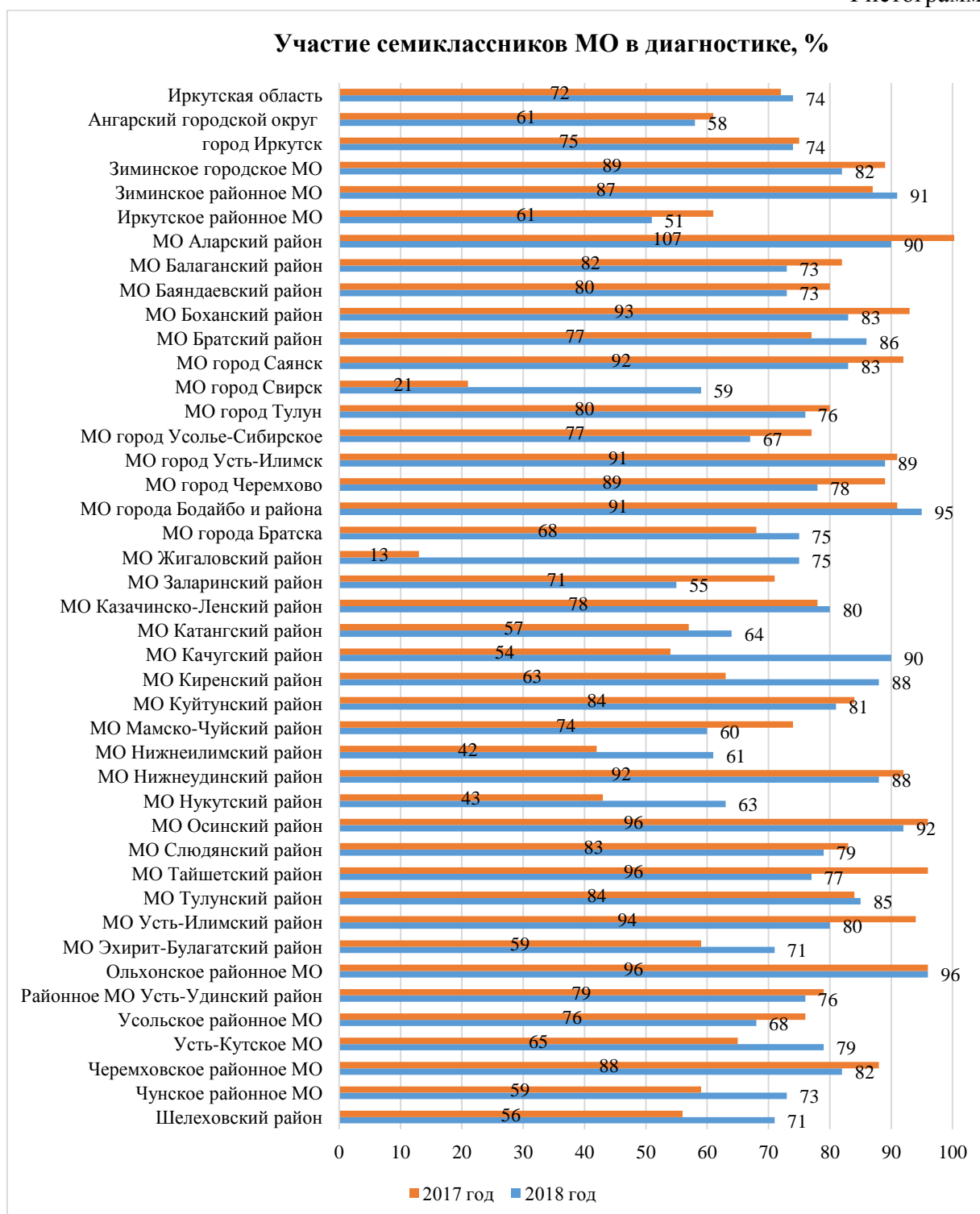
Таким образом, на обработку поступило 20146 работ, что составило 74% от общего количества семиклассников области (27399 обучающихся согласно форме федерального статистического наблюдения «Сведения об образовательной организации, осуществляющей подготовку по образовательным программам начального общего, основного общего, среднего общего образования» по состоянию на 01.09.2018 г.). Не все участники диагностики использовали рекомендованные форматы выполнения задания, и техническим специалистам не удалось открыть некоторые презентации для проверки, поэтому 17 работ были удалены из задач экспертов. Следственно, экспертами произведена оценка 20129 работ.

Значения показателей участия в разрезе муниципальных образований варьируются от 51 до 96%. Статистические данные 14% муниципалитетов региона значительно превышают средние показатели области (90% и более семиклассников приняли участие в диагностике). В 2017 году доля таких муниципальных образований составляла 24%. Количественные данные по участию обучающихся 7-х классов Аларского района, г. Бодайбо и района,

Осинского и Ольхонского районов намного выше средних по области на протяжении двух лет. Показатель участия семиклассников из 4 муниципальных образований региона менее 60%, что составляет 10% МО области, в 2017 году доля таких муниципалитетов составляла 21%, т.е. более чем вдвое уменьшилось количество МО с низкой долей участников.

На гистограмме 1 в процентном отношении представлено участие семиклассников в диагностике по каждому муниципальному образованию в 2018 и 2017 гг.

Гистограмма 1

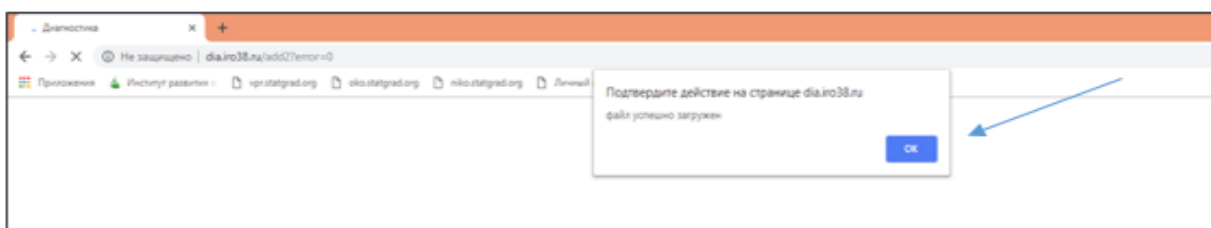


Если рассматривать долю участников по образовательным организациям, то диапазон данных варьируется от 4 до 171% (показатели подтверждают, что сохраняется проблема неоднократного прикрепления презентаций одними и теми же участниками).

Семиклассники 29 образовательных организаций из 15 муниципальных образований области, что составило 4% школ, в которых есть 7-е классы, не приняли участия в диагностике, в том числе 3 школы не прикрепili ни одной работы второй год подряд. Информация о школах представлена в Приложении и при анализе результатов диагностики муниципальным координаторам необходимо учитывать численность обучающихся в данных ОО. В 2017 году количество таких школ составляло 28 из 15 МО области.

Доля участников диагностики в целом по региону увеличилось на 2% (показатели рассчитаны согласно форме федерального наблюдения ОО-1 по состоянию на 01.09.2018 года). Рассматривая статистические данные в разрезе муниципальных образований констатируем, что в 17 муниципалитетах показатель вырос по сравнению с 2017 годом на 1-62%. Самые высокие значения в Жигаловском районе (на 62% больше) и г. Свирске (на 38%), стоит оговориться, что в этих муниципалитетах были зафиксированы самые низкие показатели по итогам апробации диагностики. В Ольхонском районе не изменилась доля участников, в остальных 24 МО сократилось число семиклассников, выполнивших задание диагностики на 1-19%. Больше всего уменьшилось количество работ в Тайшетском районе (на 19%), Заларинском районе (на 16%), в Усть-Илимском и Мамско-Чуйском районах (на 14%) и в Аларском районе (на 17%). Принимая во внимание факт, что в последнем МО число поступивших на обработку презентаций на 7% превышал количество семиклассников в 2017 году, возможно предположить, что снижение показателей связано с проведённой работой, направленной на исключение повторного прикрепления работ участниками исследования.

Апробация проведения диагностики в 2017 году выявила 92 образовательные организации, в которых презентаций было загружено больше, чем обучающихся 7-х классов. В связи с этим, интерфейс страницы, на которой сообщалось «файл успешно загружен» был изменён техническими специалистами, что позволило значительно сократить количество таких образовательных организаций: с 92 до 65, пятнадцать из которых прикрепili презентаций в количестве, превышающем число обучающихся 7-х классов, второй год подряд (информация представлена в Приложении).



Кроме того, статистические данные 2018 года свидетельствуют о снижении доли повторно загруженных работ. Показатели по отдельным образовательным организациям в 2017 году были зафиксированы на отметках от 101 до 500%, в 2018 году от 101 до 171%. Катангский район, город Свирск и Шелеховский район не имеют школ, в которых работ прикреплено больше, чем обучающихся 7-х классов на протяжении двух лет. При анализе результатов диагностики муниципальным координаторам необходимо учитывать факт, что количественные данные по обучающимся 7-х классов приведены на 01.09.2018 года и, при определённом движении контингента, возможны некоторые изменения в статистике. В таблице 1 указано количество общеобразовательных организаций в каждом муниципалитете, в которых число прикрепленных презентаций превышает количество обучающихся 7-х классов данной школы.

Таблица 1

№	Муниципальное образование	Количество ОО с повторной загрузкой работ	
		2017 год	2018 год
1.	МО Аларский район	6	4
2.	Ангарский городской округ	2	2
3.	МО Балаганский район	3	-
4.	МО Баяндаевский район	2	1
5.	МО города Бодайбо и района	2	2
6.	МО Боханский район	4	-
7.	МО города Братска	3	-
8.	МО город Свирск	-	-
9.	МО Братский район	5	3
10.	МО Жигаловский район	1	1
11.	МО Заларинский район	3	2
12.	Зиминское городское МО	2	-
13.	Зиминское районное МО	2	-
14.	город Иркутск	6	5
15.	Иркутское районное МО	-	2
16.	Ольхонское районное МО	-	1
17.	МО Казачинско-Ленский район	1	-
18.	МО Катангский район	-	-
19.	МО Качугский район	1	1
20.	МО Киренский район	1	1
21.	МО город Саянск	-	1
22.	МО Куйтунский район	3	1
23.	МО Мамско-Чуйский район	1	-
24.	МО Нижнеилимский район	1	2

№	Муниципальное образование	Количество ОО с повторной загрузкой работ	
		2017 год	2018 год
25.	МО Нижнеудинский район	3	4
26.	МО Нукутский район	1	2
27.	МО Осинский район	3	4
28.	МО Слюдянский район	1	-
29.	МО Тайшетский район	7	4
30.	МО город Тулун	1	1
31.	МО Тулунский район	3	5
32.	МО город Усолье-Сибирское	3	2
33.	Усольское районное МО	1	1
34.	МО город Усть-Илимск	2	1
35.	МО Усть-Илимский район	1	2
36.	Усть-Кутское МО	3	2
37.	Районное МО Усть-Удинский район	1	2
38.	МО город Черемхово	3	1
39.	Черемховское районное МО	4	1
40.	Чунское районное МО	1	1
41.	Шелеховский район	-	-
42.	МО Эхирит-Булагатский район	5	3
	ИТОГО	92	65

Более подробно с данной информацией можно ознакомиться в Приложении.

Этап III. 15 ноября 2018 года – обучающий вебинар для экспертов по теме: «Организация работы экспертов региональной диагностики».

В работе приняли участие 563 педагогических работника из 42 муниципалитетов области, которые в режиме он-лайн задавали вопросы и могли получить ответы. В ходе вебинара были даны подробные примеры оценивания уровня достижений по каждому критерию. Для экспертов подготовлено методическое обеспечение, в котором наглядно продемонстрированы возможные варианты приведения обоснований, формулирования выводов, структурирования текста с последующим оцениванием и комментированием принятого решения. Ссылка на скачивание материалов вебинара размещена на официальном сайте ГАУ ДПО ИРО <http://www.iro38.ru/index.php/oczenka-kachestva-obrazovaniya/monitoringovoe-isedovanie.html?start=6>.

Этап IV. 15 – 21 ноября 2018 года – работа экспертов по оценке достижений обучающихся 7-х классов в рамках проектной деятельности.

На данном этапе 507 экспертов из числа педагогических работников образовательных организаций 40 муниципальных образований региона

оценивали уровень сформированности регулятивных и коммуникативных УУД семиклассников области в дистанционном режиме. В работе экспертов не приняли участие учителя Куйтунского и Баяндаевского районов ввиду того, что муниципальные координаторы не предоставили своевременно необходимую информацию для внесения в реестр экспертов.

В соответствии с инструктивным письмом http://www.iro38.ru/index.php/monitoringovye-issledovaniya-2018/cat_view/959-/1035---2018/1093----7--.html, направленным экспертам диагностики, для каждого заявленного эксперта был сформирован индивидуальный логин и пароль, используя которые нужно было войти в систему и оценить прикрепленные работы по 8 критериям. Количество работ для каждого эксперта составило около 40.

ne/products/exp/15677 dia.iro38.ru

Главная Продукты Выход

Загруженные файлы

[презентация](#)

Основное

Указана тема проекта

да нет не менее двух обоснований для вывода

Сформулирован вывод в соответствии с приведенными обоснованиями

Текст обоснований адаптирован для презентации (сокращен и структурирован)

Для каждого тезиса указана ссылка на ресурс в сети Интернет

Слайды (кроме титульного) содержат заголовки

Выполнены рекомендации к оформлению презентации (выдержаны шрифты, цветовое решение, количество слайдов)

Удержана задача диагностики

Учитывая проблемы организации работы экспертов в 2017 году, связанные с многочисленными ошибками в данных экспертов (ФИО, адреса электронной почты), предоставленных муниципальными координаторами диагностики, в 2018 году ответственность за рассылку паролей была возложена на муниципальных координаторов. Тем не менее, одиннадцать педагогов, заявленных в качестве экспертов, не проверили назначенные работы и на момент окончания данного этапа диагностики возникла

необходимость экстренного перераспределения более 400 работ между экспертами.

Следует отметить, что прикрепленные продукты распределялись по экспертам независимо от муниципалитета, т. е. каждый эксперт оценивал работы из разных районов. Экспертиза работ участников диагностики проводилась неперсонифицированно (п.1.2.2. ПООП ООО).

Этап V. 23 ноября 2018 года – 23 декабря 2018 года – статистическая обработка результатов и предоставление данных муниципальным координаторам диагностики.

Пятый этап включал обработку и анализ полученных данных, а также формирование и направление результатов муниципальным координаторам диагностики для анализа и выявления точек роста, разработки мер по совершенствованию методов формирования диагностируемых УУД.

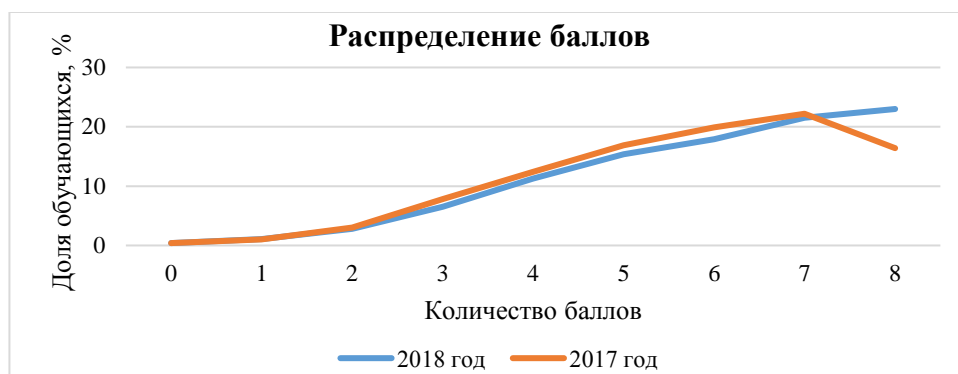
5. Результаты диагностики

Предоставленный для экспертизы продукт в виде презентации MS Power Point оценивался экспертами по 8 критериям по дихотомической шкале, с выбором «да/нет». Выбору эксперта «да» соответствовал балл 1, выбору «нет» – 0. В таблице 2 представлено содержание критериев оценивания.

Таблица 2

№	Наименование критериев оценивания	Оценка эксперта
К 1	Указана тема проекта	(да/нет)
К 2	Указано не менее двух обоснований для вывода	(да/нет)
К 3	Сформулирован вывод в соответствии с приведенными обоснованиями	(да/нет)
К 4	Текст обоснований адаптирован для презентации (сокращен и структурирован)	(да/нет)
К 5	Для каждого тезиса указана ссылка на ресурс в сети Интернет	(да/нет)
К 6	Слайды (кроме титульного) содержат заголовки	(да/нет)
К 7	Выполнены рекомендации к оформлению презентации (выдержаны шрифты, цветовое решение, количество слайдов)	(да/нет)
К 8	Удержана задача диагностики	(да/нет)

На гистограмме 2 распределения полученных баллов представлены результаты обучающихся в сравнении за два года. Профили графиков демонстрируют, что не изменилась доля семиклассников, получивших 0-2 балла за выполненную работу. Далее чётко прослеживается тенденция снижения в 2018 году количества обучающихся имеющих 3-7 баллов за предоставленные презентации. Исключение составляет доля школьников, получивших максимально возможные 8 баллов: показатель 2017 года уступает 7%.



В таблице 3 представлены абсолютные показатели достижений по восьми критериям диагностики в разрезе статистических данных региона и муниципальных образований в процентных долях, рассчитывающихся как отношение набранного суммарного балла к числу всех участников диагностики в муниципалитете.

Таблица 3

Показатели по критериям в разрезе муниципальных образований

Критерий	К1, %	К2, %	К3, %	К4, %	К5, %	К6, %	К7, %	К8, %
Иркутская область	97	75	58	73	63	91	77	58
1 Ангарский городской округ	96	76	56	68	56	88	72	54
2 город Иркутск	97	75	60	74	61	92	78	58
3 Зиминское городское МО	95	70	59	72	62	92	73	59
4 Зиминское районное МО	97	68	56	76	69	94	74	59
5 Иркутское районное МО	97	74	55	76	64	94	77	56
6 МО Аларский район	96	73	59	78	73	89	84	61
7 МО Балаганский район	88	86	66	66	59	95	82	58
8 МО Баяндаевский район	93	75	51	80	62	82	84	56
9 МО Боханский район	97	72	61	69	53	83	77	60
10 МО Братский район	97	73	60	75	66	92	80	60
11 МО город Саянск	97	79	60	70	65	93	72	54
12 МО город Свирск	97	87	62	80	75	96	80	72
13 МО город Тулун	96	74	46	72	66	92	79	56
14 МО город Усолье-Сибирское	96	76	51	68	65	90	77	54
15 МО город Усть-Илимск	99	77	62	76	63	94	76	61
16 МО город Черемхово	99	80	61	70	77	93	76	62
17 МО города Бодайбо и района	96	71	63	71	53	86	78	64
18 МО города Братска	97	77	58	70	67	92	77	56

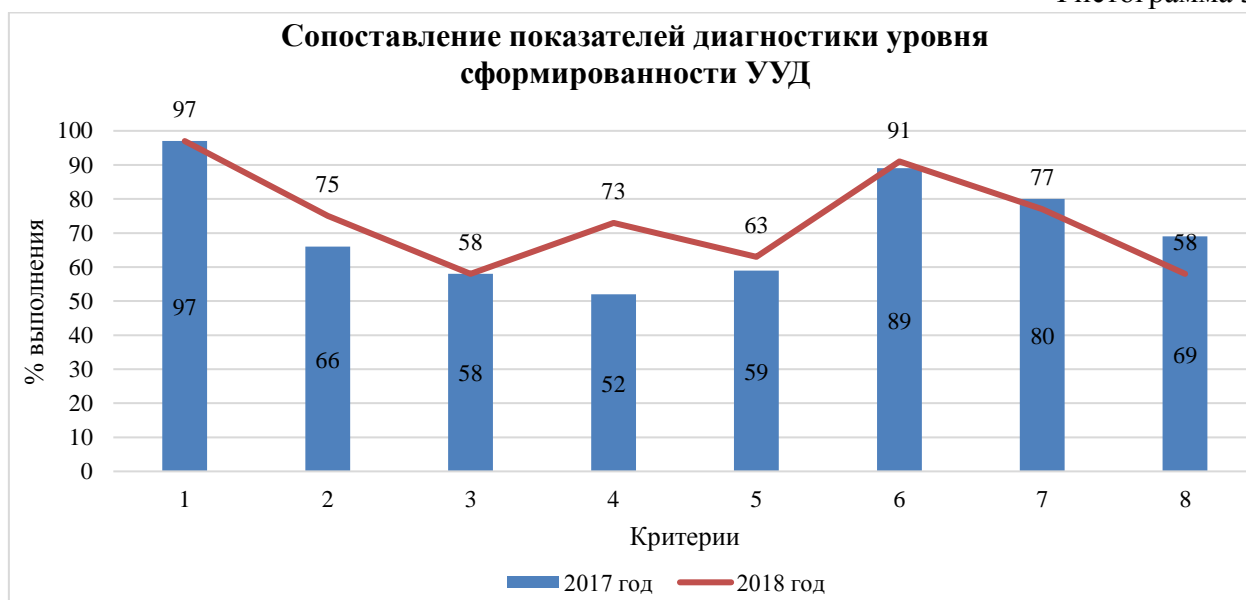
Критерий		К1, %	К2, %	К3, %	К4, %	К5, %	К6, %	К7, %	К8, %
Иркутская область		97	75	58	73	63	91	77	58
19	МО Жигаловский район	88	73	55	70	53	89	71	60
20	МО Заларинский район	98	68	51	71	53	90	75	49
21	МО Казачинско-Ленский район	98	69	63	81	85	92	84	62
22	МО Катангский район	95	86	76	95	81	86	67	76
23	МО Качугский район	98	72	55	77	49	91	79	61
24	МО Киренский район	99	73	62	68	71	93	74	57
25	МО Куйтунский район	98	75	58	72	75	89	79	58
26	МО Мамско-Чуйский район	96	54	27	81	31	65	58	31
27	МО Нижнеилимский район	96	77	59	71	66	92	79	59
28	МО Нижнеудинский район	98	78	65	76	73	93	79	67
29	МО Нукутский район	98	72	51	79	47	92	77	45
30	МО Осинский район	97	71	46	71	39	83	81	46
31	МО Слюдянский район	97	74	65	71	74	95	78	62
32	МО Тайшетский район	97	74	56	74	59	91	76	56
33	МО Тулунский район	97	78	61	79	76	95	79	63
34	МО Усть-Илимский район	97	73	49	70	55	83	61	57
35	МО Эхирит-Булагатский район	96	69	49	72	47	89	71	50
36	Ольхонское районное МО	96	68	48	77	69	87	82	41
37	Районное МО Усть-Удинский район	95	68	55	80	66	93	77	61
38	Усольское районное МО	94	72	47	71	47	88	72	53
39	Усть-Кутское МО	97	76	62	78	63	93	79	63
40	Черемховское районное МО	95	75	62	71	68	93	74	71
41	Чунское районное МО	95	70	43	71	50	89	74	48
42	Шелеховский район	97	74	58	72	59	91	78	60

Примечание: синим цветом отмечены МО, в которых показатели выше средних по области

Данные, представленные в таблице свидетельствуют, что показатели семиклассников Нижнеудинского района превышают среднеобластные по всем восьми критериям. Результаты участников диагностики из Казачинско-Ленского и Тулунского районов, а также города Свирска превышают данные региона по семи критериям из восьми. Семиклассники из 12% муниципальных образований выполнили требования критериев лучше, чем в среднем по области по шести пунктам (города Усть-Илимск и Черемхово, Братский, Нижнеилимский и Усть-Кутский районы).

При системно-деятельностной образовательной парадигме оценивать учебные достижения целесообразнее не по абсолютным, а по относительным результатам, основываясь на сравнении предыдущих и нынешних достижений обучающихся. Поэтому далее рассмотрим динамику результативности оценивания по критериям по региону в целом за два года.

Гистограмма 3



Уровень выполнения требований по **критериям 1 и 3** не изменился в сравнении с показателями 2017 года. На 3% снизилось качество соблюдения рекомендаций к оформлению презентации (К7) и на 11% ниже среднеобластной процентный пункт по удержанию задачи диагностики (К8).

Незначительно на 4% и 2% соответственно улучшились показатели по критериям, касающимся указания ссылок на ресурсы сети Интернет (К5) и наличие заголовков у каждого слайда (К6). По результатам анализа данных, полученных в ходе апробации диагностики в 2017 году, был выявлен низкий (52%) показатель по критерию 4, касающийся уровня сформированности умений сокращать и структурировать тексты для слайдов презентации. В 2018 году ситуация значительно улучшилась по данному требованию и средний уровень по области вырос на 21%, т.е. семиклассники не просто копировали информацию на слайды, но адаптировали тексты для размещения в презентации. Также, на 9% увеличился показатель по **критерию 2** (приведение

обоснований). Стоит отметить, что задания, требующие привести обоснования, например, расстановки знаков препинания в предложении в ВПР по русскому языку в 5-х и 6-х классах Иркутской области выполнены ниже минимальной границы порога ожидаемой решаемости. Также трудности, связанные с необходимостью обосновать свой ответ, вызвали задания по географии в Национальных исследованиях качества образования (НИКО), проводившихся в октябре 2018 года для обучающихся 7-х классов. Возможно, улучшение результатов семиклассников по этим критериям связано с проработкой учителями данного вопроса, как и было рекомендовано по итогам анализа показателей в 2017 году. Результаты предстоящей Всероссийской проверочной работы позволят подтвердить или опровергнуть данное предположение.

Сравним результаты экспертной оценки презентаций, созданных семиклассниками региона в 2017 году, с уровнем выполнения требований, предъявляемых в 2018 году более подробно. В таблице 4 представлены данные, позволяющие отметить по каким критериям большее количество муниципальных образований имеет положительную динамику.

Таблица 4

Критерий	К1	К2	К3	К4	К5	К6	К7	К8
Доля МО, повысивших качество в 2018 году, %	29	90	55	100	67	64	31	7

В таблице 5 представлены данные в разрезе муниципальных образований и отмечены показатели, по которым зафиксирована положительная и отрицательная динамика в сравнении с результатами 2017 года.

Таблица 5

Критерий	К1, %	К2, %	К3, %	К4, %	К5, %	К6, %	К7, %	К8, %
Иркутская область	0	9	0	21	4	2	-3	-11
1 Ангарский городской округ	-1	12	3	16	5	4	-3	-11
2 город Иркутск	-1	7	1	23	3	2	-3	-14
3 Зиминское городское МО	1	5	2	21	2	2	0	-5
4 Зиминское районное МО	-2	12	2	20	13	7	1	0
5 Иркутское районное МО	-1	9	2	21	14	5	-2	-10
6 МО Аларский район	-2	5	-3	16	8	-2	2	-12
7 МО Балаганский район	-3	17	12	9	4	7	-4	-11
8 МО Баяндаевский район	2	16	-10	16	16	-5	7	-10
9 МО Боханский район	-1	12	1	14	-12	-10	-6	-11
10 МО Братский район	-1	7	2	22	4	6	-2	-6

Критерий		К1, %	К2, %	К3, %	К4, %	К5, %	К6, %	К7, %	К8, %
Иркутская область		0	9	0	21	4	2	-3	-11
11	МО город Саянск	-1	14	3	21	6	5	-6	-12
12	МО город Свирск	-3	16	13	54	15	16	0	12
13	МО город Тулун	-2	9	-9	19	2	4	-1	-12
14	МО город Усолье-Сибирское	-2	8	-8	18	4	-2	-4	-17
15	МО город Усть-Илимск	1	9	0	23	-3	2	-7	-12
16	МО город Черемхово	1	8	-7	17	-3	-1	-10	-16
17	МО города Бодайбо и района	3	11	16	30	3	1	1	5
18	МО города Братска	0	12	2	16	10	3	-3	-13
19	МО Жигаловский район	2	9	-9	49	-40	-11	-22	-33
20	МО Заларинский район	0	0	-7	14	-6	2	-4	-26
21	МО Казачинско-Ленский район	0	-2	0	23	30	1	3	-9
22	МО Катангский район	-5	10	9	38	5	-14	-23	-5
23	МО Качугский район	-1	5	-1	24	-22	5	-3	-5
24	МО Киренский район	0	1	-10	24	3	0	-6	-21
25	МО Куйтунский район	0	14	0	21	12	-2	-1	-10
26	МО Мамско-Чуйский район	-4	4	-9	10	-1	-17	-21	-37
27	МО Нижнеилимский район	-3	7	2	20	-2	-2	-3	-9
28	МО Нижнеудинский район	0	12	4	23	12	2	1	-3
29	МО Нукутский район	3	15	11	25	-12	11	-2	-9
30	МО Осинский район	-1	12	-10	15	-10	-10	0	-21
31	МО Слюдянский район	2	9	11	22	7	6	0	-4
32	МО Тайшетский район	-1	6	2	24	3	5	1	-12
33	МО Тулунский район	0	9	-8	26	4	1	-3	-15
34	МО Усть-Илимский район	2	13	-3	19	-1	-7	-15	-4

Критерий		К1, %	К2, %	К3, %	К4, %	К5, %	К6, %	К7, %	К8, %
Иркутская область		0	9	0	21	4	2	-3	-11
35	МО Эхирит-Булагатский район	2	5	-17	24	-22	-4	-8	-17
36	Ольхонское районное МО	-1	-2	-18	24	-2	-5	-1	-34
37	Районное МО Усть-Удинский район	-1	-3	-1	30	18	10	1	-3
38	Усольское районное МО	-4	7	-2	22	-4	1	-5	-13
39	Усть-Кутское МО	1	11	5	30	1	3	0	-4
40	Черемховское районное МО	-4	4	7	16	0	6	-11	0
41	Чунское районное МО	-3	6	-12	24	11	10	1	-17
42	Шелеховский район	0	9	8	27	8	6	0	-7

Примечание: зелёным цветом отмечены МО, повысившие уровень

Критерии 1, 6 и 7 позволяют диагностировать уровень сформированности коммуникативных УУД в области использования информационно-коммуникационных технологий, в частности умение использовать компьютерные технологии (включая выбор адекватных задаче инструментальных программно-аппаратных средств и сервисов) для решения информационных и коммуникационных учебных задач, в том числе: создание презентаций, являющееся одним из элементов приобретаемого опыта проектной деятельности. А также регулятивных УУД, таких как «умение ... осуществлять контроль своей деятельности в процессе достижения результата, определять способы действий в рамках предложенных условий и требований» (п.1.2.4. ПООП ООО).

Критерий 1, выявляющий соблюдение такого требования, как указание темы проекта, зафиксирован на уровне 97% по региону. В 2017 году более 60% муниципальных образований имели показатель выше среднего, в 2018 году таких МО более, чем на четверть меньше. В 23 муниципалитетах данный показатель снизился на 1-5% по сравнению с прошлым годом, в 8 МО – не изменился. У более четверти муниципальных образований наблюдается положительная динамика, например, в Нукутском районе и г. Бодайбо и районе значение увеличилось на три процентных пункта.

Критерий 6 (указаны заголовки к слайдам), касающийся правил предоставления информации в форме презентации выполнен по-прежнему на высоком уровне по региону и составляет 91%. В подавляющем большинстве МО, а именно в 27, повысились показатели. Например, в г. Свирске результативность по К6 увеличилась на 16%, в Нукутском районе на 11%, в Усть-Удинском и Чунском районах на 10%. Тем не менее, в 14 муниципальных

образованиях снизился уровень выполнения данного требования. Стоит обратить внимание на этот критерий в тех муниципалитетах, где отмечено значительное снижение показателя: в Мамско-Чуйском районе (на 17%), в Катангском районе (на 14%), Жигаловском районе (на 11%), в Боханском и Осинском районах (на 10%).

Критерий 7 позволяет выявить умение правильно выполнять требования к дизайнерскому оформлению презентации представлен на уровне 77% по региону, что на 3% ниже, чем в 2017 году. Обучающиеся из 9 МО улучшили свои показатели по сравнению с прошлым годом на 1-7 процентных пунктов. Естественно, что на снижение среднего по региону процентного пункта за соблюдение данного критерия повлияло уменьшение количества семиклассников, соблюдающих требования к оформлению презентации из 27 муниципальных образований области. Обратить внимание на формирование данных умений следует в Катангском, Жигаловском, Мамско-Чуйском районах, а также во всех МО, в которых обучающиеся 7-х классов в количестве меньшем, чем в 2017 году выполнили требования критерия.

На гистограмме 2 видно, что выполнение требований по **критериям 2 – 5**, диагностирующим уровень сформированности коммуникативных и регулятивных УУД в виде навыков работы с информацией, достигают показателей от 58 до 75%, что выше на 5-9%, чем в 2017 году.

Средний показатель области по **критерию 2** (указание обоснований) составил 75%, что демонстрирует отсутствие почти у четверти семиклассников коммуникативного умения целенаправленно искать и использовать информационные ресурсы, необходимые для решения учебных и практических задач с помощью средств ИКТ и обосновывать мнение (суждение). Данный показатель в 13 МО ниже среднего по региону. Стоит сказать о том, что в 90% муниципальных образований области уровень выполнения данного требования повысился по сравнению с 2017 годом.

Критерий 3 (наличие выводов в соответствии с приведёнными обоснованиями), позволяющий определить уровень сформированности коммуникативного умения создавать письменные «клишированные» и оригинальные тексты с использованием необходимых речевых средств выявил, что по-прежнему 42% семиклассников региона не умеют этого делать. В 20 муниципалитетах этот показатель выше областного. Рассматривая достижения в динамике, можно констатировать, что результаты семиклассников в 45% муниципальных образований ухудшились по данному критерию на 1-18%. Но, также, отмечаем, что в 55% муниципальных образований наблюдаются положительные тенденции, а именно, увеличение показателя на 1-16 процентных пунктов.

Статистические данные по **критерию 4** демонстрируют уровень сформированности умения выделять главную и избыточную информацию,

выполнять смысловое свёртывание выделенных фактов, мыслей; представлять информацию в сжатой словесной форме в виде плана или тезисов (п.1.2.4. ПООП ООО) и показатель по этому параметру с самого низкого восьмого места переместился на четвёртое в 2018 году. Немногим более половины семиклассников региона смогли продемонстрировать данное умение в прошлом году, участники этого года улучшили показатель на 21%. Во всех 42 муниципалитетах результаты выше. Значительно изменилась ситуация в сторону увеличения показателей г. Свирска (на 54%), Жигаловского района (на 49%), Катангского района (на 38%), г. Бодайбо и района, Усть-Удинского и Усть-Кутского районов (на 30%).

Критерий 5 позволяет выявить уровень культуры пользования источниками информации в соответствии с законом об авторском праве, т. е. умение использовать информацию с учетом этических и правовых норм. На уровне региона 63% обучающихся 7-х классов, принявших участие в диагностике, имеют представление о правилах использования информационных данных. В результатах семиклассников из 28 муниципальных образований наблюдается положительная динамика по этому критерию. Самые значительные улучшения отмечаются у обучающихся Казачинско-Ленского района (30%), Усть-Удинского района (18%), Баяндаевского района и г. Свирска (16 и 15% соответственно). Выявленные отрицательные тенденции также значительны в некоторых муниципальных образованиях и достигают до 40% в Жигаловском районе, по 22% в Качугском и Эхирит-Булагатском районах.

Важнейший элемент проверки – **критерий 8** – удержание задачи диагностики как регулятивное умение определять критерии правильности (корректности) выполнения учебной задачи и сверять свои действия с целью, и, при необходимости, исправлять ошибки самостоятельно (п.1.2.4. ПООП ООО) и коммуникативное умение аргументировать свою точку зрения по области представлен на уровне 58%, что на 11% ниже показателей 2017 года. В двух муниципальных образованиях области повысился уровень соблюдения этого требования. Возможно, такой результат возник в связи с тем, что формулировка вопроса «Хотел бы ты стать волонтером? Почему?» затрагивает личностные результаты, и участники диагностики избегали ответа на данный вопрос, приводя, тем не менее, множество аргументов в пользу того, чтобы люди становились волонтерами. Также можно предположить, что семиклассники невнимательно прочитали формулировку задания, что и происходит при выполнении заданий многих оценочных процедур, когда обучающиеся не дочитывают до конца установки и в итоге, даже зная правильный ответ, предоставляют неверный вариант выполнения. Настораживает тот факт, что семиклассники из 90% муниципальных образований региона продемонстрировали отрицательную динамику от 3 до 37

процентных пунктов.

В таблице 5 представлены данные по Иркутской области, позволяющие выявить, по каким критериям проверяемые УУД сформированы на недостаточном уровне и требуют дополнительного внимания при корректировке подходов к их формированию.

Таблица 5

Критерий оценивания		Показатель региона, %		Доля МО, с показателем выше среднего по региону, %		Разрыв между max и min, % пункт	
		2017	2018	2017	2018	2017	2018
Указана тема проекта	К 1	97	97	62	36	14	11
Указано не менее двух обоснований для вывода	К 2	66	75	43	33	26	30
Сформулирован вывод в соответствии с приведенными обоснованиями	К 3	58	58	36	50	36	49
Текст обоснований адаптирован для презентации (сокращен и структурирован)	К 4	52	73	52	45	50	29
Для каждого тезиса указана ссылка на ресурс в сети Интернет	К 5	59	63	52	55	61	54
Слайды (кроме титульного) содержат заголовки	К 6	89	91	48	57	21	31
Выполнены рекомендации к оформлению презентации (выдержаны шрифты, цветовое решение, количество слайдов)	К 7	80	77	40	55	20	26
Удержана задача диагностики	К 8	69	58	36	52	39	45

По пяти критериям из восьми (К3, К5-8) увеличилась доля муниципальных образований, в которых показатель за соблюдения требований выше среднего по региону на 3-16%, что может свидетельствовать о принятых мерах по улучшению качества подготовки обучающихся в проектной деятельности. По оставшимся трём критериям (К1, К2, К4) фиксируется снижение доли МО с результатами, превосходящими среднеобластные показатели на 26, 10 и 7% соответственно.

Также по пяти критериям (К 2, К3, К6-8) из восьми наблюдается увеличение разрыва между минимальным и максимальным процентными пунктами от 6 до 16%. На 21 процентный пункт сократился разрыв между результатами муниципальных образований по критерию 4: в 2017 году

минимальное значение зафиксировано на границе 21%, а в 2018 году – на 66%. Следует обратить внимание, что результаты оценивания презентаций по критериям в разрезе образовательных организаций имеют более существенные отличия. Данный факт означает, что выявленные по результатам диагностики проблемные зоны региона в целом могут не совпадать с таковыми для каждой школы или муниципального образования.

По двум критериям (К3 и К8) отмечены самые низкие показатели (ниже 60%), а также значительное увеличение разрыва между минимальными и максимальными данными по муниципальным образованиям (на 13% и 6% соответственно). Первая проблемная зона является следствием неумения школьников формулировать логическое рассуждение на заданную тему, недостаточное развитие речи. Очевидно, что другая проблема может быть вызвана как проблемой с чтением (ученики не могут правильно прочитать задание и не понимают его смысла), так и с недостатком социального опыта.

Необходимость защиты итогового индивидуального проекта в качестве основной процедуры итоговой оценки достижения метапредметных результатов (п. 1.3.2 ПООП ООО) позволяет выделить формирование навыков оформления результатов проектной деятельности как одно из приоритетных направлений деятельности образовательных организаций. Муниципальным координаторам диагностики направлены статистические данные, которые требуют тщательного анализа с целью выявления проблемных зон и разработке мер по их устранению, выяснения корреляции уровня достижений обучающихся с возможными дефицитами в подготовке педагогических кадров. Представляется реальным улучшение показателей при детальном рассмотрении результатов, разработке и внедрении эффективных мер по повышению уровня сформированности УУД. Так, в таблице 6 представлена доля муниципальных образований, в которых повысилось качество выполнения требований от 1 до 8 критериев.

Таблица 6

Кол-во критериев	1	2	3	4	5	6	7	8
Доля МО, повысивших качество в 2018 году, %	2	5	28	12	31	10	10	2

По всем восьми критериям улучшили показатели участники диагностики из г. Бодайбо и района, по семи критериям повысили качество соблюдения требований семиклассники Зиминского и Усть-Кутского районов, городах Зима и Свирск, 75% показателей выше, чем результаты 2017 года в Нижнеудинском, Слюдянском, Тайшетском и Шелеховском районах.

Кроме положительной динамики в показателях муниципальных образований отмечается и снижение результатов. Например, статистические

данные свидетельствуют, что в Ольхонском районе снизилась результативность по семи критериям, в Мамско-Чуйском районе – по шести, в 29% муниципальных образований – по пяти критериям по сравнению с результатами 2017 года.

При рассмотрении среднего значения по всем восьми критериям констатируем показатели в разрезе муниципальных образований от 55 до 83%, по области 74%. Самые низкие показатели у обучающихся 7-х классов из Мамско-Чуйского района (55%), более высокие результаты у семиклассников Катангского района (83%), г. Свирска (81%), Нижнеудинского и Казачинско-Ленского районов (по 79%).

6. Выводы и рекомендации

I. В диагностике приняли участие 20146 обучающихся 7-х классов Иркутской области, что составило 74% от общего количества обучающихся данной параллели. Количество участников диагностики позволяет говорить о том, что у более 2/3 семиклассников области сформировано регулятивное умение самостоятельно определять необходимые действия в соответствии с учебной задачей, ставить цель деятельности на основе определённой учебной задачи и составлять план решения проблемы. В регионе выявлен высокий уровень сформированности коммуникативных УУД, относящихся к компетентности в использовании ИКТ, показатели которых фиксируются на отметке от 77 до 97%.

II. Анализ статистических результатов диагностики позволяет выявить динамику показателей проблемных зон, касающихся сформированности умений, задействованных в продуктивных видах деятельности:

- 1) умения целенаправленно искать и использовать информационные ресурсы, необходимые для решения учебных и практических задач с помощью средств ИКТ и обосновывать мнение (суждение) не сформированы у 25% участников диагностики, что на 9% ниже показателей 2017 года;
- 2) на протяжении двух лет 42% семиклассников области, выполнивших задание, испытывают трудности с формулированием выводов на основе использованной информации;
- 3) умения отделять избыточную информацию, представлять информацию в виде тезисов не сформировано более чем у четверти обучающихся;
- 4) треть участников диагностики не указывает ссылки на источники в соответствии с правилами использования информационных данных;
- 5) более 20% семиклассников не контролируют соблюдение требований к продукту своей деятельности по заданным критериям;

- б) менее 60% участников диагностики способны выполнять в полном объёме критерий по удержанию задачи диагностики.

III. Положительная динамика в показателях муниципальных образований свидетельствует о корректном использовании результатов диагностики. Проведение диагностики на данном этапе обучения позволяет своевременно обратить внимание на текущий уровень сформированности регулятивных и коммуникативных УУД (средний показатель региона 74%), а также расставить акценты при осуществлении поиска новых подходов для их формирования, с целью уменьшения рисков, связанных с выполнением заданий повышенного уровня в других оценочных процедурах, в том числе ОГЭ и ЕГЭ и минимизировать затруднения, связанные с оформлением результатов выполнения индивидуального итогового проекта.

IV. Рекомендовать методическим службам муниципальных органов управления образованием:

1. провести комплексный анализ результатов диагностики;
2. выявить возможные взаимосвязи низких показателей с контекстными данными образовательной организации (доступ к сети Интернет, наличие компьютеров для выполнения задания диагностики, возможность воспользоваться ПК в свободное от уроков время, курсы переподготовки педагогических работников в области применения ИКТ и др.);
3. принять меры по устранению причин, препятствующих достижению удовлетворительных результатов обучающимися муниципального образования;
4. организовать распространение практик школ с положительной динамикой;
5. выяснить причины, по которым заявленные в качестве экспертов педагоги не приняли участие в проверке работ, более тщательно подходить к вопросу выбора экспертов.

Рекомендовать методическим объединениям образовательных организаций:

1. проанализировать результаты диагностики в динамике;
2. выявить проблемные зоны;
3. разработать меры по совершенствованию методов отработки диагностируемых умений.

Приложение

Статистика результатов диагностики сформированности регулятивных и коммуникативных УУД в рамках проектной деятельности обучающихся 7-х классов образовательных организаций Иркутской области в разрезе региона, МО, ОО

27399	Результаты региона
250	Результаты муниципальных образований
96	Доля обучающихся от количества, принявших участие (показатель МО)
8	ОО, в которых нет обучающихся 7-х классов
11	ОО, количество загруженных работ в которых превышает количество обучающихся 7 классов
22	ОО, количество загруженных работ в которых превышает количество обучающихся 7 классов два года
8	ОО, не принявшие участие в диагностике
6	ОО, не принявшие участие в диагностике два года

В показателях "Критерий оценивания" указано количество участников, выполнивших условие критерия.

Наименование административно-территориальной единицы	Общее количество обучающихся 7-х классов на начало учебного года (по данным ОО-1)	Количество обучающихся 7-х классов, принявших участие в диагностике	Доля принятых участие (отношение количества обучающихся 7-х классов, принявших участие в диагностике к общему количеству обучающихся 7-х классов), в %	КРИТЕРИИ ОЦЕНИВАНИЯ							
				1	2	3	4	5	6	7	8
				Указана тема проекта	Указано не менее двух обоснований для вывода	Сформулирован вывод в соответствии с приведенными обоснованиями	Текст обоснований адаптирован для презентации (сокращен и структурирован)	Для каждого тезиса указана ссылка на ресурс в сети Интернет	Слайды (кроме титульного) содержат заголовки	Выполнены рекомендации к оформлению презентации (выдержаны прифиты, цветовое решение, количество слайдов)	Удержана задача диагностики
ИРКУТСКАЯ ОБЛАСТЬ	27399	20129	73	19485	15048	11623	14689	12589	18373	15467	11618
МО Аларский район	248	222	90	214	161	131	174	162	197	187	136
				96	73	59	78	73	89	84	61
МБОУ Аларская СОШ	22	25	114	24	16	15	22	13	20	23	11
МБОУ Ангарская СОШ	10	6	60	6	6	2	6	6	6	5	4
МБОУ Бахтайская СОШ	15	16	107	15	10	9	13	13	15	15	11
МБОУ Зонская СОШ	9	8	89	8	8	6	8	5	8	8	7
МБОУ Иваническая СОШ	14	15	107	15	12	8	13	11	14	14	9
МБОУ Идеальская СОШ	14	14	100	14	8	6	12	9	11	10	8
МБОУ Маниловская СОШ	4	5	125	4	5	4	3	1	4	4	3
МБОУ Табарсукская СОШ	9	9	100	9	8	7	4	8	3	8	5
МКОУ Егоровская ООШ	7	5	71	5	3	2	4	2	3	5	2
МКОУ Тьргетуйская СОШ	4	4	100	4	1	1	4	4	4	4	2
МБОУ Александровская СОШ	7	7	100	7	7	5	5	4	7	6	4
МБОУ Алятская СОШ	10	9	90	9	7	6	7	8	9	8	8
МБОУ Забитуйская СОШ	11	8	73	8	8	5	6	7	8	6	6
МБОУ Кутуликская СОШ	63	53	84	49	38	38	36	44	51	42	36

Наименование административно-территориальной единицы	Общее количество обучающихся 7-х классов на начало учебного года (по данным ОО-1)	Количество обучающихся 7-х классов, принявших участие в диагностике	Доля принятых участие (отношение количества обучающихся 7-х классов, принявших участие в диагностике к общему количеству обучающихся 7-х классов), в %	КРИТЕРИИ ОЦЕНИВАНИЯ							
				1	2	3	4	5	6	7	8
				Указана тема проекта	Указано не менее двух обоснований для вывода	Сформулирован вывод в соответствии с приведенными обоснованиями	Текст обоснований адаптирован для презентации (сокращен и структурирован)	Для каждого тезиса указана ссылка на ресурс в сети Интернет	Слайды (кроме титульного) содержат заголовки	Выполнены рекомендации к оформлению презентации (выдержаны шрифты, цветовое решение, количество слайдов)	Удержана задача диагностики
МБОУ Могоеновская СОШ	4	4	100	4	1	0	4	4	4	3	1
МБОУ Нельхайская СОШ	8	6	75	6	5	4	4	6	6	5	4
МКОУ Головинская ООШ	1	1	100	1	1	1	1	1	1	1	1
МКОУ Ныгдинская СОШ	9	5	56	4	2	1	4	4	3	2	1
ФГКОУ СОШ № 178	27	22	81	22	15	11	18	12	20	18	13
МО Балаганский район	104	76	73	67	65	50	50	45	72	62	44
				88	86	66	66	59	95	82	58
МБОУ Балаганская СОШ № 1	25	20	80	17	18	12	11	7	19	14	10
МБОУ Балаганская СОШ № 2	26	18	69	12	18	13	13	8	17	12	9
МБОУ Биритская СОШ	8	0	0	0	0	0	0	0	0	0	0
МБОУ Заславская СОШ	6	6	100	6	3	3	2	4	5	5	4
МБОУ Коноваловская СОШ	10	10	100	10	8	6	9	10	10	10	6
МБОУ Тарнопольская СОШ	7	6	86	6	4	2	3	1	6	6	2
МБОУ Шарагайская СОШ	7	6	86	6	5	5	5	6	6	6	5
МБОУ Кумарейская СОШ	15	10	67	10	9	9	7	9	9	9	8
МО Баяндаевский район	168	122	73	114	92	62	98	76	100	103	68
				93	75	51	80	62	82	84	56
МБОУ Баяндаевская СОШ	41	35	85	31	29	22	30	22	26	28	29

Наименование административно-территориальной единицы	Общее количество обучающихся 7-х классов на начало учебного года (по данным ОО-1)	Количество обучающихся 7-х классов, принявших участие в диагностике	Доля принятых участие (отношение количества обучающихся 7-х классов, принявших участие в диагностике к общему количеству обучающихся 7-х классов), в %	КРИТЕРИИ ОЦЕНИВАНИЯ							
				1	2	3	4	5	6	7	8
				Указана тема проекта	Указано не менее двух обоснований для вывода	Сформулирован вывод в соответствии с приведенными обоснованиями	Текст обоснований адаптирован для презентации (сокращен и структурирован)	Для каждого тезиса указана ссылка на ресурс в сети Интернет	Слайды (кроме титульного) содержат заголовки	Выполнены рекомендации к оформлению презентации (выдержаны шрифты, цветовое решение, количество слайдов)	Удержана задача диагностики
МБОУ Васильевская СОШ	7	6	86	6	3	2	5	2	4	6	1
МБОУ Гаханская СОШ	6	6	100	6	4	3	5	6	6	4	3
МБОУ Загатуйская СОШ	7	8	114	7	4	1	7	0	3	7	0
МБОУ Кокоринская ООШ	6	5	83	5	4	2	4	4	5	5	3
МБОУ Кырменская ООШ	3	1	33	1	1	1	1	0	1	1	0
МБОУ Люрская СОШ	15	14	93	14	11	10	13	13	14	13	11
МБОУ Нагалькская СОШ	13	10	77	10	9	4	9	6	9	7	2
МБОУ Ользоновская СОШ	6	3	50	3	2	1	3	3	3	2	1
МБОУ Покровская СОШ	15	11	73	9	6	2	6	5	8	7	5
МБОУ Половинская СОШ	13	7	54	7	7	6	4	7	7	7	6
МБОУ Тургеневская СОШ	9	5	56	4	3	2	4	0	4	5	1
МБОУ Хагар-Хадайская СОШ	8	3	38	3	2	2	1	3	2	3	2
МБОУ Хоготовская СОШ	19	8	42	8	7	4	6	5	8	8	4
МО города Бодайбо и района	198	188	95	181	134	119	133	100	161	147	121
				96	71	63	71	53	86	78	64
МБОУ "СОШ №1"	84	90	107	87	69	56	63	57	81	71	55
МБОУ "СОШ №3 г. Бодайбо"	28	22	79	22	16	12	12	13	20	18	15
МБОУ "СОШ №4 г. Бодайбо"	18	16	89	15	8	6	10	7	10	11	7

Наименование административно-территориальной единицы	Общее количество обучающихся 7-х классов на начало учебного года (по данным ОО-1)	Количество обучающихся 7-х классов, принявших участие в диагностике	Доля принявших участие (отношение количества обучающихся 7-х классов, принявших участие в диагностике к общему количеству обучающихся 7-х классов), в %	КРИТЕРИИ ОЦЕНИВАНИЯ							
				1	2	3	4	5	6	7	8
				Указана тема проекта	Указано не менее двух обоснований для вывода	Сформулирован вывод в соответствии с приведенными обоснованиями	Текст обоснований адаптирован для презентации (сокращен и структурирован)	Для каждого тезиса указана ссылка на ресурс в сети Интернет	Слайды (кроме титульного) содержат заголовки	Выполнены рекомендации к оформлению презентации (выдержаны шрифты, цветовое решение, количество слайдов)	Удержана задача диагностики
МКОУ "Артемовская СОШ"	10	11	110	10	8	9	9	2	8	9	9
МКОУ "Балахнинская СОШ"	12	10	83	10	8	9	8	5	10	10	8
МКОУ "Кропоткинская СОШ"	14	10	71	10	5	5	7	2	5	4	6
МКОУ "Мамаканская СОШ"	25	22	88	20	14	15	19	14	20	19	15
МКОУ "Перевозовская СОШ"	7	7	100	7	6	7	5	0	7	5	6
МО Боханский район	278	232	83	224	167	142	161	124	192	179	139
				97	72	61	69	53	83	77	60
МБОУ "Александровская СОШ"	7	5	71	5	3	3	2	4	5	3	4
МБОУ "Буретская СОШ"	12	8	67	8	4	5	8	7	8	8	5
МБОУ "Воробьевская ООШ"	2	1	50	1	1	1	1	1	1	1	1
МБОУ "Дундайская СОШ"	18	12	67	11	10	9	8	9	11	9	8
МБОУ "Казачинская СОШ"	9	7	78	7	5	5	5	1	6	6	5
МБОУ "Каменская СОШ"	8	6	75	5	5	3	6	5	6	6	3
МБОУ "Морозовская ООШ"	4	3	75	3	3	2	2	0	3	2	2
МБОУ "Ново-Идинская СОШ"	20	17	85	17	13	10	10	8	16	8	10
МБОУ "Тарасинская СОШ"	24	21	88	20	16	12	16	19	18	18	12
МБОУ "Хохорская СОШ"	28	27	96	27	22	18	20	3	11	24	18
МБОУ Боханская СОШ № 2	16	16	100	16	11	9	11	8	15	13	11
МБОУ Олонская СОШ	38	27	71	24	17	12	13	11	16	18	10

Наименование административно-территориальной единицы	Общее количество обучающихся 7-х классов на начало учебного года (по данным ОО-1)	Количество обучающихся 7-х классов, принявших участие в диагностике	Доля принятых участие (отношение количества обучающихся 7-х классов, принявших участие в диагностике к общему количеству обучающихся 7-х классов), в %	КРИТЕРИИ ОЦЕНИВАНИЯ							
				1	2	3	4	5	6	7	8
				Указана тема проекта	Указано не менее двух обоснований для вывода	Сформулирован вывод в соответствии с приведенными обоснованиями	Текст обоснований адаптирован для презентации (сокращен и структурирован)	Для каждого тезиса указана ссылка на ресурс в сети Интернет	Слайды (кроме титульного) содержат заголовки	Выполнены рекомендации к оформлению презентации (выдержаны шрифты, цветовое решение, количество слайдов)	Удержана задача диагностики
МБОУ Середкинская СОШ	10	6	60	5	5	5	4	0	6	4	5
МБОУ "Боханская СОШ №1"	53	52	98	52	37	33	36	35	49	39	30
МБОУ "Верхне-Идинская СОШ"	17	14	82	13	8	7	14	11	13	11	6
МБОУ Укырская СОШ	12	10	83	10	7	8	5	2	8	9	9
МО Братский район	475	408	86	397	299	246	306	269	374	325	245
				97	73	60	75	66	92	80	60
МКОУ "Ключи-Булакская СОШ"	9	10	111	10	7	6	8	3	10	9	8
МКОУ "Александровская СОШ"	13	13	100	12	10	8	7	3	11	9	7
МКОУ "Большеокинская СОШ"	13	17	131	16	8	10	13	8	15	14	9
МКОУ "Вихоревская ВСОШ"	0	1	-	1	0	0	1	0	1	1	0
МКОУ "Вихоревская СОШ № 10"	42	40	95	40	28	26	35	26	36	32	28
МКОУ "Вихоревская СОШ № 101"	27	23	85	21	22	16	15	22	23	20	15
МКОУ "Вихоревская СОШ №1"	21	18	86	18	16	15	17	17	18	17	14
МКОУ Кумейская ООШ	3	0	0	0	0	0	0	0	0	0	0
МКОУ Наратаевская СОШ	6	0	0	0	0	0	0	0	0	0	0
МКОУ "Вихоревская СОШ №2"	77	64	83	59	42	41	41	34	54	42	41
МКОУ "Добчурская СОШ"	8	8	100	8	6	4	8	8	8	8	4
МКОУ "Дубынинская ООШ"	2	1	50	1	1	1	1	0	1	1	1

Наименование административно-территориальной единицы	Общее количество обучающихся 7-х классов на начало учебного года (по данным ОО-1)	Количество обучающихся 7-х классов, принявших участие в диагностике	Доля принятых участие (отношение количества обучающихся 7-х классов, принявших участие в диагностике к общему количеству обучающихся 7-х классов), в %	КРИТЕРИИ ОЦЕНИВАНИЯ							
				1	2	3	4	5	6	7	8
				Указана тема проекта	Указано не менее двух обоснований для вывода	Сформулирован вывод в соответствии с приведенными обоснованиями	Текст обоснований адаптирован для презентации (сокращен и структурирован)	Для каждого тезиса указана ссылка на ресурс в сети Интернет	Слайды (кроме титульного) содержат заголовки	Выполнены рекомендации к оформлению презентации (выдержаны шрифты, цветовое решение, количество слайдов)	Удержана задача диагностики
МКОУ "Зябинская СОШ"	8	1	13	1	1	0	1	1	0	1	0
МКОУ "Илирская СОШ № 1"	10	10	100	10	10	9	9	10	10	9	9
МКОУ "Илирская СОШ №2"	20	20	100	20	16	16	18	8	18	16	11
МКОУ "Калтукская СОШ"	26	15	58	15	11	8	12	9	14	13	7
МКОУ "Кардойская ООШ"	2	2	100	1	2	1	2	1	2	1	2
МКОУ "Кежемская СОШ"	15	12	80	12	9	6	8	10	12	11	10
МКОУ "Кобинская ООШ"	8	3	38	3	2	0	1	2	3	1	1
МКОУ "Кобляковская СОШ"	10	7	70	7	6	3	4	5	6	4	5
МКОУ "Куватская СОШ"	3	3	100	3	2	3	2	3	3	3	2
МКОУ "Кузнецовская СОШ"	8	6	75	6	5	1	4	4	6	6	2
МКОУ "Леоновская ООШ"	3	3	100	3	2	1	3	3	3	3	1
МКОУ "Мамырская СОШ"	5	5	100	5	4	4	3	5	5	4	3
МКОУ "Новодолоновская СОШ"	3	3	100	3	3	3	3	3	3	3	3
МКОУ "Озернинская СОШ"	4	4	100	4	2	2	4	4	4	2	2
МКОУ "Покоснинская СОШ"	31	32	103	32	22	18	20	20	31	25	20
МКОУ "Прибойновская СОШ"	10	8	80	8	3	2	7	1	8	4	3
МКОУ "Тангуйская СОШ"	25	21	84	20	18	15	10	9	17	14	12
МКОУ "Тарминская СОШ"	12	9	75	9	7	6	6	7	9	7	7
МКОУ "Турманская СОШ"	18	17	94	17	13	9	15	17	17	16	10
МКОУ "Тэминская СОШ"	7	7	100	7	3	1	5	5	4	7	1

Наименование административно-территориальной единицы	Общее количество обучающихся 7-х классов на начало учебного года (по данным ОО-1)	Количество обучающихся 7-х классов, принявших участие в диагностике	Доля принятых участие (отношение количества обучающихся 7-х классов, принявших участие в диагностике к общему количеству обучающихся 7-х классов), в %	КРИТЕРИИ ОЦЕНИВАНИЯ							
				1	2	3	4	5	6	7	8
				Указана тема проекта	Указано не менее двух обоснований для вывода	Сформулирован вывод в соответствии с приведенными обоснованиями	Текст обоснований адаптирован для презентации (сокращен и структурирован)	Для каждого тезиса указана ссылка на ресурс в сети Интернет	Слайды (кроме титульного) содержат заголовки	Выполнены рекомендации к оформлению презентации (выдержаны шрифты, цветовое решение, количество слайдов)	Удержана задача диагностики
МКОУ "Шумиловская СОШ"	11	10	91	10	5	3	10	10	9	8	2
МКОУ "Карахунская СОШ"	7	7	100	7	6	2	7	7	7	7	2
МКОУ "Харанжинская СОШ"	8	8	100	8	7	6	6	4	6	7	3
Ангарский городской округ	2435	1407	58	1347	1063	789	954	786	1245	1010	758
				96	76	56	68	56	88	72	54
МАОУ "Гимназия № 8"	132	115	87	106	86	72	81	55	105	88	67
МАОУ "СОШ с углубленным изучением английского языка № 27"	65	37	57	36	30	22	31	18	34	29	23
МАОУ Лицей № 2	151	152	101	151	122	119	117	138	144	128	117
МБОУ "СОШ № 5"	76	53	70	51	47	21	31	22	41	38	22
МБОУ "Гимназия № 1"	68	6	9	6	5	5	2	2	6	2	4
МБОУ "МСОШ"	107	70	65	67	50	47	54	49	66	49	49
МБОУ "О(С)ОШ"	15	7	47	7	5	2	4	2	7	2	2
МБОУ "СОШ № 10"	79	40	51	36	32	24	29	29	36	30	24
МБОУ "СОШ № 11"	52	51	98	51	42	18	28	24	45	33	20
МБОУ "СОШ № 12"	66	25	38	21	11	6	17	9	15	12	7
МБОУ "СОШ № 14"	63	52	83	51	35	32	33	48	45	42	29
МБОУ "СОШ № 16"	0	2	-	1	2	1	1	2	1	1	1
МБОУ "СОШ № 17"	108	93	86	92	82	49	56	46	87	73	41

Наименование административно-территориальной единицы	Общее количество обучающихся 7-х классов на начало учебного года (по данным ОО-1)	Количество обучающихся 7-х классов, принявших участие в диагностике	Доля принявших участие (отношение количества обучающихся 7-х классов, принявших участие в диагностике к общему количеству обучающихся 7-х классов), в %	КРИТЕРИИ ОЦЕНИВАНИЯ							
				1	2	3	4	5	6	7	8
				Указана тема проекта	Указано не менее двух обоснований для вывода	Сформулирован вывод в соответствии с приведенными обоснованиями	Текст обоснований адаптирован для презентации (сокращен и структурирован)	Для каждого тезиса указана ссылка на ресурс в сети Интернет	Слайды (кроме титульного) содержат заголовки	Выполнены рекомендации к оформлению презентации (выдержаны шрифты, цветовое решение, количество слайдов)	Удержана задача диагностики
МБОУ "СОШ № 19"	64	40	63	39	24	15	28	23	35	27	14
МБОУ "СОШ № 20"	63	59	94	58	51	38	44	46	53	48	37
МБОУ ООШ №21	18	0	0	0	0	0	0	0	0	0	0
МБОУ ООШ №22	12	0	0	0	0	0	0	0	0	0	0
МБОУ СОШ №24	82	0	0	0	0	0	0	0	0	0	0
МБОУ "СОШ № 25"	57	13	23	12	9	5	7	0	11	12	3
МБОУ "СОШ № 29"	42	22	52	21	15	12	15	12	19	15	11
МБОУ "СОШ № 3"	43	17	40	15	11	10	10	6	14	8	8
МБОУ "СОШ № 30"	46	20	43	20	14	12	15	19	20	15	13
МБОУ "СОШ № 31"	44	26	59	26	20	12	15	13	24	20	12
МБОУ "СОШ № 32"	76	85	112	78	49	37	57	19	63	37	27
МБОУ "СОШ № 36"	74	32	43	31	25	22	20	20	30	25	20
МБОУ "СОШ № 37"	77	41	53	36	21	23	23	12	37	29	20
МБОУ "СОШ № 39"	89	51	57	48	42	33	36	28	49	34	29
МБОУ "СОШ № 4"	101	42	42	39	30	17	33	17	38	34	21
МБОУ "СОШ № 40"	109	54	50	49	40	26	37	17	48	38	23
МБОУ "СОШ № 6"	69	30	43	29	22	15	20	12	25	20	12
МБОУ "СОШ № 7"	52	18	35	18	12	7	13	9	16	13	5
МБОУ "СОШ № 9"	53	38	72	38	35	22	15	32	30	25	27
МАОУ "Ангарский лицей №1"	136	92	68	91	80	54	71	44	80	66	60

Наименование административно-территориальной единицы	Общее количество обучающихся 7-х классов на начало учебного года (по данным ОО-1)	Количество обучающихся 7-х классов, принявших участие в диагностике	Доля принявших участие (отношение количества обучающихся 7-х классов, принявших участие в диагностике к общему количеству обучающихся 7-х классов), в %	КРИТЕРИИ ОЦЕНИВАНИЯ							
				1	2	3	4	5	6	7	8
				Указана тема проекта	Указано не менее двух обоснований для вывода	Сформулирован вывод в соответствии с приведенными обоснованиями	Текст обоснований адаптирован для презентации (сокращен и структурирован)	Для каждого тезиса указана ссылка на ресурс в сети Интернет	Слайды (кроме титульного) содержат заголовки	Выполнены рекомендации к оформлению презентации (выдержаны шрифты, цветовое решение, количество слайдов)	Удержана задача диагностики
МБОУ "СОШ № 15"	76	6	8	6	5	6	5	0	5	3	3
МБОУ "СОШ № 38"	56	15	27	14	8	4	4	10	13	12	6
МБОУ "ССОШ"	14	3	21	3	1	1	2	3	3	2	1
МО города Братска	2340	1751	75	1695	1340	1009	1217	1169	1611	1348	989
				97	77	58	70	67	92	77	56
МБОУ "Лицей № 1"	57	47	82	47	41	30	34	31	42	37	34
МБОУ "Лицей № 3"	70	55	79	51	45	43	43	45	50	48	39
МБОУ "СОШ № 1"	50	44	88	41	35	27	28	35	43	33	29
МБОУ СОШ №4	9	0	0	0	0	0	0	0	0	0	0
МБОУ "СОШ № 13"	56	40	71	39	27	17	22	19	35	32	18
МБОУ "СОШ № 14"	84	76	90	73	57	40	52	66	73	58	39
МБОУ "СОШ № 16"	88	73	83	71	62	49	63	64	70	61	41
МБОУ "СОШ № 18"	55	52	95	52	42	36	39	31	51	52	36
МБОУ "СОШ № 19"	38	30	79	30	22	20	24	19	29	24	19
МБОУ "СОШ № 29"	9	9	100	8	5	2	6	7	8	4	3
МБОУ "СОШ № 3"	86	50	58	46	38	20	37	23	44	40	22
МБОУ "СОШ № 30 имени М.К. Янгеля"	52	41	79	41	37	38	35	37	40	35	36
МБОУ "СОШ № 31 имени А.П. Жданова"	95	81	85	80	69	54	53	66	75	62	54

Наименование административно-территориальной единицы	Общее количество обучающихся 7-х классов на начало учебного года (по данным ОО-1)	Количество обучающихся 7-х классов, принявших участие в диагностике	Доля принявших участие (отношение количества обучающихся 7-х классов, принявших участие в диагностике к общему количеству обучающихся 7-х классов), в %	КРИТЕРИИ ОЦЕНИВАНИЯ							
				1	2	3	4	5	6	7	8
				Указана тема проекта	Указано не менее двух обоснований для вывода	Сформулирован вывод в соответствии с приведенными обоснованиями	Текст обоснований адаптирован для презентации (сокращен и структурирован)	Для каждого тезиса указана ссылка на ресурс в сети Интернет	Слайды (кроме титульного) содержат заголовки	Выполнены рекомендации к оформлению презентации (выдержаны шрифты, цветовое решение, количество слайдов)	Удержана задача диагностики
МБОУ "СОШ № 32"	77	59	77	58	46	41	40	41	53	49	39
МБОУ "СОШ № 34"	46	29	63	29	19	14	22	19	26	22	12
МБОУ "СОШ № 35"	81	69	85	64	58	49	61	59	67	56	41
МБОУ "СОШ № 39 имени П.Н. Самусенко"	98	54	55	53	40	27	35	29	49	36	27
МБОУ "СОШ № 40"	50	31	62	30	22	13	16	18	30	24	15
МБОУ "СОШ № 41"	79	44	56	43	35	26	30	26	41	30	30
МБОУ "СОШ № 42"	87	67	77	63	50	43	43	38	63	42	40
МБОУ "СОШ № 43"	44	32	73	30	20	15	18	11	28	18	11
МБОУ "СОШ № 45"	62	56	90	55	43	33	35	41	51	46	30
МБОУ "СОШ № 46"	89	80	90	79	65	44	55	52	73	60	49
МБОУ "СОШ № 8"	58	53	91	51	33	18	35	24	49	40	23
МБОУ "Лицей № 2"	104	88	85	86	69	59	71	68	85	76	58
МБОУ "Гимназия № 1 им. А.А. Иноземцева"	90	71	79	67	54	47	47	47	66	59	40
МБОУ "ООШ № 17"	20	15	75	13	10	9	9	6	13	14	6
МБОУ "СОШ № 12 имени В.Г. Распутина"	82	74	90	74	59	35	50	32	63	47	32
МБОУ "СОШ № 15"	47	8	17	8	7	4	5	3	8	7	3

Наименование административно-территориальной единицы	Общее количество обучающихся 7-х классов на начало учебного года (по данным ОО-1)	Количество обучающихся 7-х классов, принявших участие в диагностике	Доля принятых участие (отношение количества обучающихся 7-х классов, принявших участие в диагностике к общему количеству обучающихся 7-х классов), в %	КРИТЕРИИ ОЦЕНИВАНИЯ							
				1	2	3	4	5	6	7	8
				Указана тема проекта	Указано не менее двух обоснований для вывода	Сформулирован вывод в соответствии с приведенными обоснованиями	Текст обоснований адаптирован для презентации (сокращен и структурирован)	Для каждого тезиса указана ссылка на ресурс в сети Интернет	Слайды (кроме титульного) содержат заголовки	Выполнены рекомендации к оформлению презентации (выдержаны шрифты, цветовое решение, количество слайдов)	Удержана задача диагностики
МБОУ "СОШ № 20" имени И.И. Наймушина	47	28	60	28	19	18	21	16	24	22	16
МБОУ "СОШ № 24"	62	59	95	56	40	27	37	34	55	35	27
МБОУ "СОШ № 26"	51	10	20	10	3	5	8	6	9	10	5
МБОУ "СОШ № 36"	60	56	93	56	47	37	42	55	54	47	47
МБОУ "СОШ № 37"	48	40	83	37	31	17	31	29	40	33	15
МБОУ "СОШ № 5"	88	53	60	53	38	26	26	41	45	34	30
МБОУ "СОШ № 6"	37	8	22	8	6	3	6	4	7	7	3
МБОУ "СОШ № 9 имени М.И. Баркова"	84	69	82	65	46	23	38	27	52	48	20
Зиминское городское МО	390	319	82	303	224	189	229	197	294	233	189
				95	70	59	72	62	92	73	59
МБОУ "Зиминский лицей"	24	24	100	23	22	20	16	18	24	19	14
МБОУ "СОШ № 10"	47	44	94	39	28	26	32	28	39	34	29
МБОУ "СОШ № 26"	73	72	99	69	42	41	50	63	67	47	38
МБОУ "СОШ № 7"	65	48	74	48	31	25	33	20	41	33	24
МБОУ "СОШ № 8"	49	25	51	25	19	12	19	7	23	18	13
МБОУ "СОШ № 9"	92	76	83	72	60	43	53	49	71	59	49
МБОУ "СОШ № 5"	40	30	75	27	22	22	26	12	29	23	22
город Иркутск	6989	5205	74	5061	3901	3105	3866	3184	4780	4061	3020

Наименование административно-территориальной единицы	Общее количество обучающихся 7-х классов на начало учебного года (по данным ОО-1)	Количество обучающихся 7-х классов, принявших участие в диагностике	Доля принявших участие (отношение количества обучающихся 7-х классов, принявших участие в диагностике к общему количеству обучающихся 7-х классов), в %	КРИТЕРИИ ОЦЕНИВАНИЯ							
				1	2	3	4	5	6	7	8
				Указана тема проекта	Указано не менее двух обоснований для вывода	Сформулирован вывод в соответствии с приведенными обоснованиями	Текст обоснований адаптирован для презентации (сокращен и структурирован)	Для каждого тезиса указана ссылка на ресурс в сети Интернет	Слайды (кроме титульного) содержат заголовки	Выполнены рекомендации к оформлению презентации (выдержаны шрифты, цветовое решение, количество слайдов)	Удержана задача диагностики
				97	75	60	74	61	92	78	58
МАОУ г. Иркутска СОШ №63	110	188	171	180	143	111	135	118	175	144	96
МАОУ города Иркутска гимназия № 2	136	96	71	94	81	56	69	59	90	75	60
МАОУ ЦО № 47 г. Иркутска	164	86	52	81	62	44	53	42	74	58	46
МБОУ г. Иркутска Лицей № 1	116	115	99	111	99	87	84	90	109	96	85
МБОУ г. Иркутска лицей-интернат № 1	85	24	28	24	21	21	20	17	24	22	20
МБОУ г. Иркутска СОШ № 66	114	0	0	0	0	0	0	0	0	0	0
МБОУ г. Иркутска СОШ № 3	73	6	8	6	6	3	2	1	5	3	3
МБОУ г. Иркутска ООШ № 68	66	48	73	48	34	28	33	33	47	37	23
МБОУ г. Иркутска СОШ № 64	143	121	85	121	90	78	100	98	114	103	65
МБОУ г. Иркутска СОШ с углубленным изучением отдельных предметов № 14	186	111	60	106	81	62	70	58	93	88	65
МБОУ г. Иркутска СОШ № 1	53	47	89	47	36	27	30	25	44	35	25
МБОУ г. Иркутска СОШ № 10 им. П.А. Пономарева	151	64	42	64	39	14	30	9	30	22	13
МБОУ г. Иркутска СОШ № 15	81	66	81	62	50	40	42	50	66	55	35
МБОУ г. Иркутска СОШ № 16	61	54	89	51	40	27	35	23	46	41	23

Наименование административно-территориальной единицы	Общее количество обучающихся 7-х классов на начало учебного года (по данным ОО-1)	Количество обучающихся 7-х классов, принявших участие в диагностике	Доля принятых участие (отношение количества обучающихся 7-х классов, принявших участие в диагностике к общему количеству обучающихся 7-х классов), в %	КРИТЕРИИ ОЦЕНИВАНИЯ							
				1	2	3	4	5	6	7	8
				Указана тема проекта	Указано не менее двух обоснований для вывода	Сформулирован вывод в соответствии с приведенными обоснованиями	Текст обоснований адаптирован для презентации (сокращен и структурирован)	Для каждого тезиса указана ссылка на ресурс в сети Интернет	Слайды (кроме титульного) содержат заголовки	Выполнены рекомендации к оформлению презентации (выдержаны шрифты, цветовое решение, количество слайдов)	Удержана задача диагностики
МБОУ г. Иркутска СОШ № 18	134	105	78	97	86	71	89	96	102	83	65
МБОУ г. Иркутска СОШ № 21	105	18	17	15	9	8	12	1	14	12	8
МБОУ г. Иркутска СОШ № 22	94	50	53	39	33	29	39	25	46	38	32
МБОУ г. Иркутска СОШ № 23	169	76	45	73	62	49	54	55	70	60	54
МБОУ г. Иркутска СОШ № 24	97	93	96	86	70	55	65	48	83	67	52
МБОУ г. Иркутска СОШ № 27	91	85	93	85	67	51	62	54	82	72	49
МБОУ г. Иркутска СОШ № 29	53	51	96	51	45	28	42	45	50	45	31
МБОУ г. Иркутска СОШ № 30	117	107	91	104	92	76	91	103	106	95	67
МБОУ г. Иркутска СОШ № 31	107	60	56	57	50	39	47	24	49	43	39
МБОУ г. Иркутска СОШ № 35	115	112	97	109	86	71	88	82	105	92	77
МБОУ г. Иркутска СОШ № 36	30	24	80	24	15	2	8	5	18	18	3
МБОУ г. Иркутска СОШ № 37	57	40	70	39	23	24	33	29	37	32	19
МБОУ г. Иркутска СОШ № 38	110	106	96	105	78	66	79	79	100	91	69
МБОУ г. Иркутска СОШ № 39	123	65	53	62	53	37	42	36	59	45	38
МБОУ г. Иркутска СОШ № 4	147	142	97	140	94	72	107	64	133	116	70
МБОУ г. Иркутска СОШ № 42	76	78	103	76	55	40	52	57	70	60	47
МБОУ г. Иркутска СОШ № 43	58	45	78	43	27	20	31	23	40	37	18
МБОУ г. Иркутска СОШ № 45	57	37	65	36	30	30	28	16	35	32	26
МБОУ г. Иркутска СОШ № 46	37	33	89	33	23	16	28	21	31	27	15
МБОУ г. Иркутска СОШ № 5	120	103	86	103	85	67	86	87	96	90	68

Наименование административно-территориальной единицы	Общее количество обучающихся 7-х классов на начало учебного года (по данным ОО-1)	Количество обучающихся 7-х классов, принявших участие в диагностике	Доля принявших участие (отношение количества обучающихся 7-х классов, принявших участие в диагностике к общему количеству обучающихся 7-х классов), в %	КРИТЕРИИ ОЦЕНИВАНИЯ							
				1	2	3	4	5	6	7	8
				Указана тема проекта	Указано не менее двух обоснований для вывода	Сформулирован вывод в соответствии с приведенными обоснованиями	Текст обоснований адаптирован для презентации (сокращен и структурирован)	Для каждого тезиса указана ссылка на ресурс в сети Интернет	Слайды (кроме титульного) содержат заголовки	Выполнены рекомендации к оформлению презентации (выдержаны шрифты, цветовое решение, количество слайдов)	Удержана задача диагностики
МБОУ г. Иркутска СОШ № 53	122	121	99	116	90	82	95	88	109	94	76
МБОУ г. Иркутска СОШ № 55	132	83	63	80	44	39	56	39	75	53	30
МБОУ г. Иркутска СОШ № 65	73	75	103	75	54	44	57	29	69	50	38
МБОУ г. Иркутска СОШ № 67	112	88	79	87	64	58	72	57	81	73	57
МБОУ г. Иркутска СОШ № 7	58	48	83	47	39	32	40	30	48	39	37
МБОУ г. Иркутска СОШ № 71	70	54	77	54	46	36	38	31	53	47	41
МБОУ г. Иркутска СОШ № 73	62	59	95	59	42	32	40	46	54	46	24
МБОУ г. Иркутска СОШ № 76	100	44	44	44	34	26	38	22	39	32	27
МБОУ г. Иркутска СОШ № 77	116	114	98	112	83	65	89	77	103	86	60
МБОУ г. Иркутска СОШ № 9	103	80	78	78	55	46	66	57	73	59	48
МБОУ г. Иркутска СОШ №17	55	54	98	52	38	43	46	44	49	44	35
МБОУ г. Иркутска СОШ №20	64	21	33	21	16	14	13	6	15	8	14
МБОУ г. Иркутска СОШ №26	74	56	76	56	41	29	37	28	51	47	34
МБОУ г. Иркутска СОШ №50	58	49	84	44	37	28	39	14	44	27	30
МБОУ г. Иркутска СОШ №80	102	87	85	84	65	53	72	48	80	69	64
МБОУ г. Иркутска СОШ № 49	106	91	86	89	61	53	67	46	86	76	50
МБОУ г. Иркутска школа-интернат № 13	20	19	95	19	17	15	13	18	19	14	12
МБОУ Гимназия № 25 г. Иркутска	163	97	60	96	72	56	72	45	90	77	49

Наименование административно-территориальной единицы	Общее количество обучающихся 7-х классов на начало учебного года (по данным ОО-1)	Количество обучающихся 7-х классов, принявших участие в диагностике	Доля принятых участие (отношение количества обучающихся 7-х классов, принявших участие в диагностике к общему количеству обучающихся 7-х классов), в %	КРИТЕРИИ ОЦЕНИВАНИЯ							
				1	2	3	4	5	6	7	8
				Указана тема проекта	Указано не менее двух обоснований для вывода	Сформулирован вывод в соответствии с приведенными обоснованиями	Текст обоснований адаптирован для презентации (сокращен и структурирован)	Для каждого тезиса указана ссылка на ресурс в сети Интернет	Слайды (кроме титульного) содержат заголовки	Выполнены рекомендации к оформлению презентации (выдержаны шрифты, цветовое решение, количество слайдов)	Удержана задача диагностики
МБОУ города Иркутска СОШ №12	100	90	90	90	77	65	79	52	84	74	66
МАОУ г. Иркутска СОШ №69	149	141	95	138	102	74	98	49	131	95	77
МАОУ Лицей ИГУ города Иркутска	61	43	70	42	34	29	29	31	42	39	29
МБОУ г. Иркутска гимназия № 3	136	121	89	121	99	66	60	69	115	87	63
МБОУ г. Иркутска лицей № 3	162	92	57	88	73	61	71	57	84	69	59
МБОУ г. Иркутска ООШ № 8	43	5	12	5	5	3	3	4	5	4	2
МБОУ г. Иркутска СОШ с углубленным изучением отдельных предметов № 2	115	120	104	116	85	70	89	79	94	92	71
МБОУ г. Иркутска СОШ № 11	87	66	76	66	49	42	52	42	66	54	47
МБОУ г. Иркутска СОШ № 28	131	124	95	122	96	82	100	65	111	97	82
МБОУ г. Иркутска СОШ № 32	105	32	30	32	21	15	23	23	30	26	14
МБОУ г. Иркутска СОШ № 34	77	26	34	23	19	16	20	11	25	17	16
МБОУ г. Иркутска СОШ № 40	128	73	57	71	51	35	59	40	66	59	38
МБОУ г. Иркутска СОШ № 57	126	109	87	107	75	71	97	69	102	99	68
МБОУ г. Иркутска СОШ № 6	84	70	83	68	52	47	44	37	67	45	36
МБОУ г. Иркутска СОШ № 72	56	57	102	54	42	29	37	30	55	42	31
МБОУ г. Иркутска СОШ № 75	146	130	89	128	94	83	104	79	128	118	68

Наименование административно-территориальной единицы	Общее количество обучающихся 7-х классов на начало учебного года (по данным ОО-1)	Количество обучающихся 7-х классов, принявших участие в диагностике	Доля принятых участие (отношение количества обучающихся 7-х классов, принявших участие в диагностике к общему количеству обучающихся 7-х классов), в %	КРИТЕРИИ ОЦЕНИВАНИЯ							
				1	2	3	4	5	6	7	8
				Указана тема проекта	Указано не менее двух обоснований для вывода	Сформулирован вывод в соответствии с приведенными обоснованиями	Текст обоснований адаптирован для презентации (сокращен и структурирован)	Для каждого тезиса указана ссылка на ресурс в сети Интернет	Слайды (кроме титульного) содержат заголовки	Выполнены рекомендации к оформлению презентации (выдержаны шрифты, цветовое решение, количество слайдов)	Удержана задача диагностики
МБОУ г. Иркутска СОШ №19	126	102	81	101	82	62	75	75	91	87	54
МБОУ Гимназия № 44 г. Иркутска	131	108	82	104	82	55	90	74	103	82	67
МО город Саянск	465	386	83	375	304	230	271	250	358	276	209
				97	79	60	70	65	93	72	54
МОУ "СОШ № 2"	89	85	96	82	74	60	64	68	83	74	62
МОУ "СОШ № 3"	53	56	106	56	41	31	41	55	56	45	27
МОУ "СОШ № 5"	72	68	94	66	50	27	38	21	50	22	18
МОУ "Гимназия им. В.А. Надькина"	63	38	60	36	30	23	24	20	36	23	24
МОУ "СОШ № 4 имени Д.М. Перова"	99	75	76	71	56	43	44	29	70	55	32
МОУ "СОШ № 6"	28	19	68	19	16	15	19	17	19	18	17
МОУ "СОШ №7"	61	45	74	45	37	31	41	40	44	39	29
МО город Свирск	164	97	59	94	84	60	78	73	93	78	70
				97	87	62	80	75	96	80	72
МОУ "Макарьевская СОШ" г. Свирска	17	12	71	12	10	1	9	8	12	9	3
МОУ "ООШ"	5	5	100	4	4	2	5	3	4	5	3
МОУ "СОШ № 2 г. Свирска"	44	6	14	6	5	4	4	4	6	4	4

Наименование административно-территориальной единицы	Общее количество обучающихся 7-х классов на начало учебного года (по данным ОО-1)	Количество обучающихся 7-х классов, принявших участие в диагностике	Доля принятых участие (отношение количества обучающихся 7-х классов, принявших участие в диагностике к общему количеству обучающихся 7-х классов), в %	КРИТЕРИИ ОЦЕНИВАНИЯ							
				1	2	3	4	5	6	7	8
				Указана тема проекта	Указано не менее двух обоснований для вывода	Сформулирован вывод в соответствии с приведенными обоснованиями	Текст обоснований адаптирован для презентации (сокращен и структурирован)	Для каждого тезиса указана ссылка на ресурс в сети Интернет	Слайды (кроме титульного) содержат заголовки	Выполнены рекомендации к оформлению презентации (выдержаны шрифты, цветовое решение, количество слайдов)	Удержана задача диагностики
МОУ "СОШ № 3 г. Свирска"	51	50	98	49	42	38	47	47	48	42	44
МОУ "СОШ № 1 г. Свирска"	47	24	51	23	23	15	13	11	23	18	16
МО город Тулун	511	389	76	375	286	180	279	256	359	308	216
				96	74	46	72	66	92	79	56
МБОУ "Гимназия"	43	24	56	22	17	15	13	12	24	17	12
МБОУ "СОШ № 2"	60	44	73	43	33	21	25	26	40	35	25
МБОУ "СОШ № 6"	47	25	53	25	18	18	21	23	24	22	17
МБОУ СОШ № 1	105	97	92	97	75	39	72	91	93	87	55
МБОУ СОШ № 7	48	49	102	40	34	21	30	36	45	31	22
МБОУ "СОШ № 19"	51	45	88	44	37	25	32	27	42	38	30
МБОУ "СОШ № 20"	59	51	86	50	32	24	43	17	44	37	33
МБОУ "СОШ № 25"	61	18	30	18	16	10	14	6	15	13	9
МБОУ СОШ № 4	37	36	97	36	24	7	29	18	32	28	13
МО город Усолье-Сибирское	792	530	67	509	405	270	362	344	476	410	284
				96	76	51	68	65	90	77	54
МБОУ "Лицей №1"	78	69	88	67	50	38	52	38	64	51	33
МБОУ "СОШ № 13"	53	55	104	53	37	29	40	39	50	41	36
МБОУ СОШ №16	69	0	0	0	0	0	0	0	0	0	0
МБОУ СОШ №6	39	0	0	0	0	0	0	0	0	0	0
МБОУ "СОШ № 17"	65	43	66	40	24	8	12	6	28	23	11

Наименование административно-территориальной единицы	Общее количество обучающихся 7-х классов на начало учебного года (по данным ОО-1)	Количество обучающихся 7-х классов, принявших участие в диагностике	Доля принятых участие (отношение количества обучающихся 7-х классов, принявших участие в диагностике к общему количеству обучающихся 7-х классов), в %	КРИТЕРИИ ОЦЕНИВАНИЯ							
				1	2	3	4	5	6	7	8
				Указана тема проекта	Указано не менее двух обоснований для вывода	Сформулирован вывод в соответствии с приведенными обоснованиями	Текст обоснований адаптирован для презентации (сокращен и структурирован)	Для каждого тезиса указана ссылка на ресурс в сети Интернет	Слайды (кроме титульного) содержат заголовки	Выполнены рекомендации к оформлению презентации (выдержаны шрифты, цветовое решение, количество слайдов)	Удержана задача диагностики
МБОУ "Гимназия №1"	41	8	20	8	8	8	8	5	8	8	7
МБОУ "Гимназия №9"	71	65	92	60	50	41	45	41	58	52	40
МБОУ "ООШ №8 имени А. А. Разгуляева"	13	7	54	7	7	6	7	7	7	7	5
МБОУ "СОШ №10"	40	36	90	36	29	24	29	32	36	31	30
МБОУ "СОШ №12"	63	41	65	40	38	18	32	32	39	36	21
МБОУ "СОШ №15"	53	48	91	48	38	29	40	33	46	41	29
МБОУ "СОШ №3"	72	52	72	50	41	13	23	22	44	34	20
МБОУ "СОШ №5"	78	48	62	44	36	26	30	40	41	38	25
МБОУ "СОШ №2"	57	58	102	56	47	30	44	49	55	48	27
МО город Усть-Илимск	834	744	89	735	575	462	564	472	698	564	454
				99	77	62	76	63	94	76	61
МАОУ "СОШ № 11"	75	74	99	73	51	48	64	55	71	54	36
МАОУ "СОШ № 12" им. Семенова В.Н.	51	49	96	48	41	29	37	23	49	33	31
МАОУ "СОШ № 14"	56	46	82	45	37	34	28	28	41	34	26
МАОУ "СОШ № 5"	55	51	93	50	27	20	31	4	33	32	15
МАОУ СОШ № 9	87	84	97	84	76	65	74	63	83	75	61
МАОУ "Городская гимназия № 1"	51	44	86	44	31	26	33	37	44	41	19

Наименование административно-территориальной единицы	Общее количество обучающихся 7-х классов на начало учебного года (по данным ОО-1)	Количество обучающихся 7-х классов, принявших участие в диагностике	Доля принявших участие (отношение количества обучающихся 7-х классов, принявших участие в диагностике к общему количеству обучающихся 7-х классов), в %	КРИТЕРИИ ОЦЕНИВАНИЯ							
				1	2	3	4	5	6	7	8
				Указана тема проекта	Указано не менее двух обоснований для вывода	Сформулирован вывод в соответствии с приведенными обоснованиями	Текст обоснований адаптирован для презентации (сокращен и структурирован)	Для каждого тезиса указана ссылка на ресурс в сети Интернет	Слайды (кроме титульного) содержат заголовки	Выполнены рекомендации к оформлению презентации (выдержаны шрифты, цветовое решение, количество слайдов)	Удержана задача диагностики
МАОУ "СОШ № 13 им. М.К. Янгеля" ШКОЛА МИРА МИРОВ	53	44	83	43	35	28	36	27	41	35	30
МАОУ "СОШ № 7 имени Пичуева Л.П."	57	40	70	39	32	18	30	19	37	30	22
МАОУ "Экспериментальный лицей "НОК"	48	46	96	45	31	25	35	24	43	35	27
МБОУ "СОШ № 1"	45	41	91	41	37	34	40	36	41	34	35
МБОУ "СОШ № 15"	76	62	82	62	44	21	35	40	58	46	33
МБОУ "СОШ № 17"	52	47	90	47	41	41	41	39	47	37	43
МБОУ "СОШ № 2"	33	20	61	19	18	14	12	8	19	11	12
МБОУ "СОШ № 8 имени Бусыгина М.И."	95	96	101	95	74	59	68	69	91	67	64
МО город Черемхово	557	435	78	430	346	266	305	336	405	331	269
				99	80	61	70	77	93	76	62
МОУ Лицей г. Черемхово	48	44	92	44	33	13	29	39	36	32	19
МОУ Школа № 16 г. Черемхово	22	6	27	6	5	4	2	2	5	2	3
МОУ Школа № 6 г. Черемхово	14	10	71	10	8	7	8	10	10	6	7
МОУ Школа №1 г. Черемхово	74	18	24	17	9	9	12	8	16	12	9
МОУ Школа №15 г. Черемхово	25	21	84	21	15	14	16	18	20	18	13
МОУ Школа №22 г. Черемхово	51	34	67	34	28	24	25	28	34	29	24

Наименование административно-территориальной единицы	Общее количество обучающихся 7-х классов на начало учебного года (по данным ОО-1)	Количество обучающихся 7-х классов, принявших участие в диагностике	Доля принятых участие (отношение количества обучающихся 7-х классов, принявших участие в диагностике к общему количеству обучающихся 7-х классов), в %	КРИТЕРИИ ОЦЕНИВАНИЯ							
				1	2	3	4	5	6	7	8
				Указана тема проекта	Указано не менее двух обоснований для вывода	Сформулирован вывод в соответствии с приведенными обоснованиями	Текст обоснований адаптирован для презентации (сокращен и структурирован)	Для каждого тезиса указана ссылка на ресурс в сети Интернет	Слайды (кроме титульного) содержат заголовки	Выполнены рекомендации к оформлению презентации (выдержаны шрифты, цветовое решение, количество слайдов)	Удержана задача диагностики
МОУ Школа №23 г. Черемхово	23	18	78	18	15	15	14	16	18	14	11
МОУ Школа №3 г. Черемхово	85	84	99	83	76	70	61	80	83	69	68
МОУ Школа №30 г. Черемхово	14	14	100	13	12	2	8	10	13	10	4
МОУ Школа №4 г. Черемхово	31	21	68	20	18	15	17	16	20	17	13
МОУ Школа №5 г. Черемхово	66	64	97	64	44	26	47	31	52	44	33
МОУ Школа №8 г. Черемхово	75	77	103	76	63	49	44	54	75	56	49
МОУ Школа №9 г. Черемхово	29	24	83	24	20	18	22	24	23	22	16
МО Жигаловский район	122	91	75	80	66	50	64	48	81	65	55
				88	73	55	70	53	89	71	60
Дальнезагорская средняя школа	7	8	114	6	5	5	2	7	8	6	4
Жигаловская СОШ № 1	58	36	62	34	28	22	25	15	32	22	24
Знаменская средняя школа	8	7	88	3	6	3	6	6	7	7	4
МКОУ Рудовская СОШ	10	8	80	8	5	3	6	2	7	5	4
МКОУ СОШ № 2 п. Жигалово	11	6	55	6	5	2	6	4	6	5	4
Петровская школа	2	2	100	2	2	2	2	2	2	2	2
Тимошинская школа	1	1	100	1	1	1	0	0	0	0	1
Тутурская школа	13	12	92	9	6	7	9	6	10	10	8
Усть-Илгинская школа	2	2	100	2	1	1	2	1	2	1	0
Чиканская средняя школа	10	9	90	9	7	4	6	5	7	7	4
МО Заларинский район	396	219	55	214	148	111	156	117	198	165	107

Наименование административно-территориальной единицы	Общее количество обучающихся 7-х классов на начало учебного года (по данным ОО-1)	Количество обучающихся 7-х классов, принявших участие в диагностике	Доля принявших участие (отношение количества обучающихся 7-х классов, принявших участие в диагностике к общему количеству обучающихся 7-х классов), в %	КРИТЕРИИ ОЦЕНИВАНИЯ							
				1	2	3	4	5	6	7	8
				Указана тема проекта	Указано не менее двух обоснований для вывода	Сформулирован вывод в соответствии с приведенными обоснованиями	Текст обоснований адаптирован для презентации (сокращен и структурирован)	Для каждого тезиса указана ссылка на ресурс в сети Интернет	Слайды (кроме титульного) содержат заголовки	Выполнены рекомендации к оформлению презентации (выдержаны шрифты, цветовое решение, количество слайдов)	Удержана задача диагностики
				98	68	51	71	53	90	75	49
МБОУ Бажирская ООШ	16	8	50	8	6	4	6	5	8	6	4
МБОУ Мойганская СОШ	13	6	46	6	3	3	3	0	5	5	2
МБОУ Новочеремховская ООШ	9	2	22	2	2	2	1	0	2	2	2
МБОУ Солерудниковская гимназия	34	13	38	12	9	9	10	9	13	12	10
МБОУ Хор-Тагнинская СОШ	19	21	111	21	14	14	13	11	20	20	15
МБОУ Бабагайская СОШ	15	13	87	13	7	3	7	13	12	10	1
МБОУ Веренская СОШ	11	1	9	0	0	1	1	1	0	1	1
МБОУ Владимирская СОШ	13	0	0	0	0	0	0	0	0	0	0
МБОУ Ханжиновская СОШ	14	0	0	0	0	0	0	0	0	0	0
МБОУ Второтыретская ООШ	5	4	80	4	3	1	3	0	4	3	0
МБОУ Заларинская ООШ	8	4	50	4	4	0	3	1	3	3	0
МБОУ Заларинская СОШ №1	83	58	70	57	43	31	50	23	57	47	31
МБОУ Заларинская СОШ №2	52	21	40	21	14	11	14	14	18	13	12
МБОУ Моисеевская СОШ	9	9	100	9	6	6	9	9	9	9	5
МБОУ Семеновская СОШ	15	10	67	10	6	4	8	3	10	8	7
МБОУ Сортовская ООШ	7	6	86	6	5	5	3	6	6	3	3
МБОУ Тагнинская ООШ	5	4	80	4	0	0	1	2	3	2	0
МБОУ Троицкая СОШ	27	4	15	4	2	1	4	1	3	1	1

Наименование административно-территориальной единицы	Общее количество обучающихся 7-х классов на начало учебного года (по данным ОО-1)	Количество обучающихся 7-х классов, принявших участие в диагностике	Доля принятых участие (отношение количества обучающихся 7-х классов, принявших участие в диагностике к общему количеству обучающихся 7-х классов), в %	КРИТЕРИИ ОЦЕНИВАНИЯ							
				1	2	3	4	5	6	7	8
				Указана тема проекта	Указано не менее двух обоснований для вывода	Сформулирован вывод в соответствии с приведенными обоснованиями	Текст обоснований адаптирован для презентации (сокращен и структурирован)	Для каждого тезиса указана ссылка на ресурс в сети Интернет	Слайды (кроме титульного) содержат заголовки	Выполнены рекомендации к оформлению презентации (выдержаны шрифты, цветовое решение, количество слайдов)	Удержана задача диагностики
МБОУ Тыретская СОШ	22	17	77	16	13	8	8	14	16	10	8
МБОУ Холмогойская СОШ	15	13	87	12	8	7	11	0	8	6	5
МБОУ Черемшанская СОШ	4	5	125	5	3	1	1	5	1	4	0
Зиминское районное МО	159	144	91	139	98	80	109	100	135	106	85
				97	68	56	76	69	94	74	59
МОУ Батаминская СОШ	20	16	80	15	13	6	9	11	16	10	6
МОУ Урункуйская ООШ	1	1	100	1	1	0	1	1	1	0	0
МОУ Ухтуйская СОШ	35	35	100	35	24	22	29	33	35	24	29
МОУ Хазанская СОШ	17	17	100	16	10	8	14	6	15	13	4
МБОУ Басалаевская ООШ	5	3	60	3	3	3	2	3	3	3	2
МОУ Б - Воронежская ООШ	6	2	33	2	0	1	1	0	2	2	1
МОУ Верх-Окинская ООШ	3	0	0	0	0	0	0	0	0	0	0
МОУ Зулумаевская СОШ	1	1	100	1	1	0	1	1	1	1	1
МОУ Кимильтейская СОШ	41	40	98	39	28	25	27	34	34	29	24
МОУ Масляногорская СОШ	8	7	88	7	6	6	7	3	7	7	7
МОУ Новолетниковская СОШ	2	2	100	2	1	0	0	0	1	0	0
МОУ Покровская СОШ	7	7	100	6	3	3	6	3	7	7	4
МОУ Самарская СОШ	8	8	100	7	5	3	7	5	8	6	4
МОУ Филипповская СОШ	5	5	100	5	3	3	5	0	5	4	3
Иркутское районное МО	1238	636	51	615	470	348	483	410	598	490	357

Наименование административно-территориальной единицы	Общее количество обучающихся 7-х классов на начало учебного года (по данным ОО-1)	Количество обучающихся 7-х классов, принявших участие в диагностике	Доля принявших участие (отношение количества обучающихся 7-х классов, принявших участие в диагностике к общему количеству обучающихся 7-х классов), в %	КРИТЕРИИ ОЦЕНИВАНИЯ							
				1	2	3	4	5	6	7	8
				Указана тема проекта	Указано не менее двух обоснований для вывода	Сформулирован вывод в соответствии с приведенными обоснованиями	Текст обоснований адаптирован для презентации (сокращен и структурирован)	Для каждого тезиса указана ссылка на ресурс в сети Интернет	Слайды (кроме титульного) содержат заголовки	Выполнены рекомендации к оформлению презентации (выдержаны шрифты, цветовое решение, количество слайдов)	Удержана задача диагностики
				97	74	55	76	64	94	77	56
МОУ ИРМО "Мамоновская СОШ"	44	48	109	46	37	32	37	26	45	37	34
МОУ ИРМО "Большеголоустненская ООШ"	6	8	133	8	7	6	7	7	8	6	7
МОУ ИРМО "Большереченская СОШ"	36	31	86	30	24	22	21	21	31	26	16
МОУ ИРМО В(С)ОШ	15	0	0	0	0	0	0	0	0	0	0
МОУ ИРМО "Хомутовская СОШ №2"	147	0	0	0	0	0	0	0	0	0	0
МОУ ИРМО "Гороховская СОШ"	31	10	32	10	9	4	8	4	10	7	7
МОУ ИРМО "Горячеключевская СОШ"	13	6	46	6	3	1	6	4	6	5	2
МОУ ИРМО "Кудинская СОШ"	60	28	47	25	23	20	22	18	28	19	20
МОУ ИРМО "Малоголоустненская СОШ"	18	18	100	18	15	12	15	15	18	17	13
МОУ ИРМО "Марковская СОШ"	110	45	41	42	44	31	35	29	42	30	29
МОУ ИРМО "Оекская СОШ"	68	39	57	38	23	13	25	23	38	34	14

Наименование административно-территориальной единицы	Общее количество обучающихся 7-х классов на начало учебного года (по данным ОО-1)	Количество обучающихся 7-х классов, принявших участие в диагностике	Доля принявших участие (отношение количества обучающихся 7-х классов, принявших участие в диагностике к общему количеству обучающихся 7-х классов), в %	КРИТЕРИИ ОЦЕНИВАНИЯ							
				1	2	3	4	5	6	7	8
				Указана тема проекта	Указано не менее двух обоснований для вывода	Сформулирован вывод в соответствии с приведенными обоснованиями	Текст обоснований адаптирован для презентации (сокращен и структурирован)	Для каждого тезиса указана ссылка на ресурс в сети Интернет	Слайды (кроме титульного) содержат заголовки	Выполнены рекомендации к оформлению презентации (выдержаны шрифты, цветовое решение, количество слайдов)	Удержана задача диагностики
МОУ ИРМО "Пивоваровская СОШ"	78	70	90	70	55	47	56	61	69	56	40
МОУ ИРМО "Плишкинская СОШ"	20	19	95	18	15	13	18	13	18	18	12
МОУ ИРМО "Ревякинская СОШ"	17	14	82	13	11	5	13	6	13	13	6
МОУ ИРМО "Смоленская СОШ"	51	20	39	20	14	9	17	11	19	12	12
МОУ ИРМО "СОШ п. Молодежный"	134	53	40	52	39	21	34	21	47	39	28
МОУ ИРМО "Уриковская СОШ"	124	30	24	27	9	7	11	15	17	14	12
МОУ ИРМО "Усть-Кудинская СОШ"	41	19	46	19	16	11	16	16	19	16	11
МОУ ИРМО "Хомутовская СОШ № 1"	51	47	92	47	33	19	44	27	43	39	22
МОУ ИРМО "Ширяевская СОШ"	38	13	34	13	11	7	11	5	13	10	8
МОУ ИРМО "Листвянская СОШ"	19	18	95	17	13	10	11	10	17	12	8
МОУ ИРМО "Бутырская СОШ"	22	21	95	21	16	18	18	14	21	17	18
МОУ ИРМО "Карлукская СОШ"	47	40	85	39	28	29	35	31	38	35	27
МОУ ИРМО "Максимовская СОШ"	32	29	91	27	21	7	18	28	29	23	7

Наименование административно-территориальной единицы	Общее количество обучающихся 7-х классов на начало учебного года (по данным ОО-1)	Количество обучающихся 7-х классов, принявших участие в диагностике	Доля принявших участие (отношение количества обучающихся 7-х классов, принявших участие в диагностике к общему количеству обучающихся 7-х классов), в %	КРИТЕРИИ ОЦЕНИВАНИЯ							
				1	2	3	4	5	6	7	8
				Указана тема проекта	Указано не менее двух обоснований для вывода	Сформулирован вывод в соответствии с приведенными обоснованиями	Текст обоснований адаптирован для презентации (сокращен и структурирован)	Для каждого тезиса указана ссылка на ресурс в сети Интернет	Слайды (кроме титульного) содержат заголовки	Выполнены рекомендации к оформлению презентации (выдержаны шрифты, цветовое решение, количество слайдов)	Удержана задача диагностики
МОУ ИРМО "Никольская СОШ"	16	10	63	9	4	4	5	5	9	5	4
МО Казачинско-Ленский район	222	178	80	174	122	113	145	151	164	150	110
				98	69	63	81	85	92	84	62
МБОУ "Магистральнинская СОШ № 22"	41	18	44	16	13	14	14	15	17	16	13
МКОУ "Небельская ООШ"	6	4	67	4	4	3	3	3	4	4	4
МКОУ "Ульканская ООШ №1"	16	15	94	15	9	10	10	13	13	13	9
МОУ "Карамская ООШ"	4	4	100	4	4	2	2	3	3	4	3
МОУ "Ключевская СОШ"	15	12	80	12	11	10	11	11	12	11	6
МОУ "Магистральнинская СОШ №2"	44	39	89	39	28	21	32	37	37	35	22
МОУ "Окунайская СОШ № 1"	8	8	100	8	8	5	8	8	7	6	5
МОУ "Ульканская СОШ № 2"	45	40	89	38	21	25	33	32	39	29	31
МОУ Казачинская СОШ	43	38	88	38	24	23	32	29	32	32	17
МО Катангский район	33	21	64	20	18	16	20	17	18	14	16
				95	86	76	95	81	86	67	76
МКОУ СОШ с. Ербогачен	21	10	48	9	7	7	10	6	9	4	7
МКОУ СОШ с. Подволошино	6	6	100	6	6	4	5	6	4	5	4
МКОУ СОШ с. Преображенка	4	4	100	4	4	4	4	4	4	4	4

Наименование административно-территориальной единицы	Общее количество обучающихся 7-х классов на начало учебного года (по данным ОО-1)	Количество обучающихся 7-х классов, принявших участие в диагностике	Доля принятых участие (отношение количества обучающихся 7-х классов, принявших участие в диагностике к общему количеству обучающихся 7-х классов), в %	КРИТЕРИИ ОЦЕНИВАНИЯ							
				1	2	3	4	5	6	7	8
				Указана тема проекта	Указано не менее двух обоснований для вывода	Сформулирован вывод в соответствии с приведенными обоснованиями	Текст обоснований адаптирован для презентации (сокращен и структурирован)	Для каждого тезиса указана ссылка на ресурс в сети Интернет	Слайды (кроме титульного) содержат заголовки	Выполнены рекомендации к оформлению презентации (выдержаны шрифты, цветовое решение, количество слайдов)	Удержана задача диагностики
МКОУ СОШ с. Бур	2	1	50	1	1	1	1	1	1	1	1
МО Качугский район	205	184	90	180	132	102	142	91	167	145	113
				98	72	55	77	49	91	79	61
МКОУ Ангинская СОШ	14	14	100	14	14	8	9	10	11	13	6
МКОУ Белоусовская ООШ	5	4	80	4	3	3	4	4	4	4	3
МКОУ Бирюльская СОШ	15	16	107	15	10	9	14	7	15	13	10
МКОУ Бутаковская СОШ	7	7	100	7	7	4	6	5	7	7	5
МКОУ Большетарельская ООШ	4	0	0	0	0	0	0	0	0	0	0
МКОУ Верхоленская СОШ	5	4	80	4	3	3	4	4	4	3	4
МКОУ Вершина-Тутурская ООШ	2	2	100	1	2	0	2	0	2	2	2
МКОУ Залогская ООШ	4	4	100	4	3	4	4	1	4	4	3
МКОУ Качугская СОШ №1	82	70	85	68	42	39	57	14	59	51	45
МКОУ Качугская СОШ №2	27	25	93	25	22	18	15	22	25	22	16
МКОУ Малоголовская ООШ	5	5	100	5	5	0	4	4	4	2	2
МКОУ Манзурская СОШ	23	22	96	22	11	9	14	12	21	15	11
МКОУ Харбатовская СОШ	12	11	92	11	10	5	9	8	11	9	6
МО Киренский район	234	207	88	204	152	129	141	146	192	154	119
				99	73	62	68	71	93	74	57
МКОУ "СШ п. Юбилейный"	5	3	60	3	2	3	3	2	3	3	3

Наименование административно-территориальной единицы	Общее количество обучающихся 7-х классов на начало учебного года (по данным ОО-1)	Количество обучающихся 7-х классов, принявших участие в диагностике	Доля принявших участие (отношение количества обучающихся 7-х классов, принявших участие в диагностике к общему количеству обучающихся 7-х классов), в %	КРИТЕРИИ ОЦЕНИВАНИЯ							
				1	2	3	4	5	6	7	8
				Указана тема проекта	Указано не менее двух обоснований для вывода	Сформулирован вывод в соответствии с приведенными обоснованиями	Текст обоснований адаптирован для презентации (сокращен и структурирован)	Для каждого тезиса указана ссылка на ресурс в сети Интернет	Слайды (кроме титульного) содержат заголовки	Выполнены рекомендации к оформлению презентации (выдержаны шрифты, цветовое решение, количество слайдов)	Удержана задача диагностики
МКОУ "ОШ с. Коршуново"	3	3	100	3	2	1	3	2	3	3	1
МКОУ "ОШ № 9 г. Киренска"	6	5	83	5	4	3	3	4	2	4	3
МКОУ "СОШ с. Алымовка"	5	0	0	0	0	0	0	0	0	0	0
МКОУ "СОШ с. Макарово"	10	6	60	6	3	5	5	3	6	5	3
МКОУ "СШ с. Кривая Лука"	2	2	100	2	2	0	0	1	2	1	0
МКОУ "СШ с. Петропавловское"	3	2	67	2	1	0	1	1	2	2	0
МКОУ "СШ п. Алексеевск"	40	20	50	20	14	13	16	10	19	15	12
МКОУ "СШ № 3 г. Киренска"	43	41	95	41	31	33	32	40	41	37	29
МКОУ "СШ № 5 г. Киренска"	55	66	120	65	48	38	44	53	61	43	38
МКОУ "СШ № 6 г. Киренска"	18	17	94	17	15	12	10	15	16	13	11
МКОУ "Средняя школа №1"	44	42	95	40	30	21	24	15	37	28	19
МО Куйтунский район	383	311	81	304	233	179	225	234	278	245	179
				98	75	58	72	75	89	79	58
МБОУ ЦО "Альянс" п. Харик	35	25	71	25	22	18	19	23	24	21	18
МБОУ ЦО "Каразей"	22	18	82	18	17	14	15	17	18	16	13
МКОУ "Центр образования "Возрождение" р.п. Куйтун	38	32	84	31	25	19	21	18	27	19	19
МКОУ "Андрюшинская ООШ"	15	10	67	10	8	3	10	3	10	9	5
МКОУ "Ленинская СОШ"	9	7	78	7	4	5	4	5	6	5	6
МКОУ "Лермонтовская СОШ"	12	10	83	10	10	7	9	10	10	9	7

Наименование административно-территориальной единицы	Общее количество обучающихся 7-х классов на начало учебного года (по данным ОО-1)	Количество обучающихся 7-х классов, принявших участие в диагностике	Доля принявших участие (отношение количества обучающихся 7-х классов, принявших участие в диагностике к общему количеству обучающихся 7-х классов), в %	КРИТЕРИИ ОЦЕНИВАНИЯ							
				1	2	3	4	5	6	7	8
				Указана тема проекта	Указано не менее двух обоснований для вывода	Сформулирован вывод в соответствии с приведенными обоснованиями	Текст обоснований адаптирован для презентации (сокращен и структурирован)	Для каждого тезиса указана ссылка на ресурс в сети Интернет	Слайды (кроме титульного) содержат заголовки	Выполнены рекомендации к оформлению презентации (выдержаны шрифты, цветовое решение, количество слайдов)	Удержана задача диагностики
МКОУ "Уянская СОШ"	15	0	0	0	0	0	0	0	0	0	0
МКОУ "Амурская ООШ"	5	0	0	0	0	0	0	0	0	0	0
МКОУ "Панагинская ООШ"	1	0	0	0	0	0	0	0	0	0	0
МКОУ "СОШ №1" р.п.Куйтун	81	78	96	74	53	32	47	54	67	54	35
МКОУ "Уховская СОШ"	10	10	100	10	8	7	7	10	10	9	7
МКОУ "Чеботарихинская СОШ"	6	6	100	6	5	5	5	2	6	5	4
МКОУ Барлукская СОШ	17	10	59	10	10	9	9	8	10	9	9
МКОУ Каранцайская ООШ	4	3	75	3	1	1	2	0	3	3	0
МКОУ Карымская СОШ	20	19	95	18	15	10	17	14	17	16	12
МКОУ Кундуйская СОШ	15	14	93	13	11	8	12	13	14	10	6
МКОУ Мингатуйская ООШ	2	2	100	2	2	1	2	2	2	2	2
МКОУ СОШ № 2 р.п. Куйтун	21	23	110	23	15	16	19	20	19	21	11
МКОУ Тельбинская ООШ	2	1	50	1	0	0	0	1	1	1	0
МКОУ Тулинская СОШ	19	15	79	15	6	9	9	12	10	15	5
МКОУ Усть-Кадинская СОШ с. Усть-Када	9	6	67	6	3	3	5	5	5	4	3
МКОУ Харикская СОШ №2	12	10	83	10	9	7	7	6	7	6	9
МКОУ Алкинская ООШ	13	12	92	12	9	5	6	11	12	11	8
Мамско-Чуйский район	43	26	60	25	14	7	21	8	17	15	8
				96	54	27	81	31	65	58	31

Наименование административно-территориальной единицы	Общее количество обучающихся 7-х классов на начало учебного года (по данным ОО-1)	Количество обучающихся 7-х классов, принявших участие в диагностике	Доля принявших участие (отношение количества обучающихся 7-х классов, принявших участие в диагностике к общему количеству обучающихся 7-х классов), в %	КРИТЕРИИ ОЦЕНИВАНИЯ							
				1	2	3	4	5	6	7	8
				Указана тема проекта	Указано не менее двух обоснований для вывода	Сформулирован вывод в соответствии с приведенными обоснованиями	Текст обоснований адаптирован для презентации (сокращен и структурирован)	Для каждого тезиса указана ссылка на ресурс в сети Интернет	Слайды (кроме титульного) содержат заголовки	Выполнены рекомендации к оформлению презентации (выдержаны шрифты, цветовое решение, количество слайдов)	Удержана задача диагностики
"Мусковитская СОШ"	2	1	50	1	1	1	1	1	1	1	1
МКОУ "Мамская СОШ"	35	19	54	18	7	2	16	2	10	10	2
МКОУ "Витимская СОШ"	3	3	100	3	3	2	3	3	3	3	3
МКОУ "Луговская СОШ"	3	3	100	3	3	2	1	2	3	1	2
МО Нижнеилимский район	547	331	61	317	255	196	235	219	304	260	194
				96	77	59	71	66	92	79	59
МБОУ "Железногорская СОШ №4"	52	31	60	27	28	19	21	26	30	25	15
МОУ "Заморская СОШ"	2	0	0	0	0	0	0	0	0	0	0
МКОО "Игирменская ООШ"	4	4	100	4	3	3	4	3	4	2	3
МКОУ "Коршуновская СОШ"	7	6	86	5	4	4	6	4	5	5	4
МКОУ "Янгелевская СОШ"	9	11	122	11	9	8	7	8	11	10	7
МОУ "Видимская СОШ"	27	15	56	15	6	5	9	3	11	11	6
МОУ "Железногорская СОШ № 3"	56	48	86	46	36	29	33	37	46	33	32
МОУ "Железногорская СОШ № 5 им. А.Н. Радищева"	45	49	109	48	40	29	36	35	47	41	25
МОУ "Железногорская СОШ №1"	42	34	81	30	24	14	22	11	29	17	17

Наименование административно-территориальной единицы	Общее количество обучающихся 7-х классов на начало учебного года (по данным ОО-1)	Количество обучающихся 7-х классов, принявших участие в диагностике	Доля принявших участие (отношение количества обучающихся 7-х классов, принявших участие в диагностике к общему количеству обучающихся 7-х классов), в %	КРИТЕРИИ ОЦЕНИВАНИЯ							
				1	2	3	4	5	6	7	8
				Указана тема проекта	Указано не менее двух обоснований для вывода	Сформулирован вывод в соответствии с приведенными обоснованиями	Текст обоснований адаптирован для презентации (сокращен и структурирован)	Для каждого тезиса указана ссылка на ресурс в сети Интернет	Слайды (кроме титульного) содержат заголовки	Выполнены рекомендации к оформлению презентации (выдержаны шрифты, цветовое решение, количество слайдов)	Удержана задача диагностики
МОУ "Новоигирменская СОШ № 2"	40	25	63	24	15	15	18	8	20	19	14
МОУ "Новоигирменская СОШ № 3"	49	2	4	2	1	0	2	2	2	2	1
МОУ "Новоилимская СОШ им. Н.И. Черных"	9	9	100	9	7	5	6	7	9	9	6
МОУ "ОСШ им. М.К. Янгеля п. Березняки"	10	10	100	10	7	7	10	9	10	10	6
МОУ "Радищевская СОШ"	9	8	89	8	7	4	6	7	8	8	5
МОУ "Речушинская СОШ"	15	11	73	10	10	7	6	7	10	9	9
МОУ "Рудногорская СОШ"	39	35	90	35	31	27	25	28	31	31	25
МОУ "Семигорская СОШ"	6	1	17	1	1	1	0	0	0	0	0
МОУ "Соцгородокская СОШ"	2	2	100	2	2	1	2	2	2	1	2
МОУ "Хребтовская СОШ"	13	12	92	12	9	7	9	9	11	10	7
МОУ "Шестаковская СОШ"	10	6	60	6	5	4	6	6	6	6	1
МБОУ "Железногорская СОШ №2"	52	6	12	6	6	4	3	4	6	5	4
МОУ "Новоигирменская СОШ №1"	49	6	12	6	4	3	4	3	6	6	5
МО Нижнеудинский район	858	753	88	735	589	493	576	549	699	594	502

Наименование административно-территориальной единицы	Общее количество обучающихся 7-х классов на начало учебного года (по данным ОО-1)	Количество обучающихся 7-х классов, принявших участие в диагностике	Доля принявших участие (отношение количества обучающихся 7-х классов, принявших участие в диагностике к общему количеству обучающихся 7-х классов), в %	КРИТЕРИИ ОЦЕНИВАНИЯ							
				1	2	3	4	5	6	7	8
				Указана тема проекта	Указано не менее двух обоснований для вывода	Сформулирован вывод в соответствии с приведенными обоснованиями	Текст обоснований адаптирован для презентации (сокращен и структурирован)	Для каждого тезиса указана ссылка на ресурс в сети Интернет	Слайды (кроме титульного) содержат заголовки	Выполнены рекомендации к оформлению презентации (выдержаны шрифты, цветовое решение, количество слайдов)	Удержана задача диагностики
				98	78	65	76	73	93	79	67
МБОУ "Центр образования"	0	7	-	7	6	6	6	5	7	7	4
МБОУ СОШ № 48 г. Нижнеудинск	100	81	81	81	53	36	56	35	62	47	38
МКОУ "Алыгджерская СОШ"	9	2	22	2	1	1	1	1	2	0	1
МКОУ "Атагайская СОШ"	34	25	74	24	18	10	12	12	18	22	14
МКОУ "Балакшино-Борская ООШ"	2	1	50	1	1	1	1	0	1	1	1
МКОУ "Верхнегутарская ООШ"	9	6	67	6	3	2	5	0	5	3	2
МКОУ "Геологическая ООШ"	6	4	67	4	4	3	3	4	4	3	2
МКОУ "Даурская ООШ"	2	1	50	1	1	0	1	0	1	1	0
МКОУ "Замзорская СОШ"	9	9	100	9	8	5	6	5	9	6	5
МКОУ "Камышетская СОШ"	10	9	90	9	6	5	6	8	9	7	6
МКОУ "Катарбейская СОШ"	9	9	100	9	8	8	7	8	9	7	7
МКОУ "Муксутская ООШ"	7	4	57	4	2	1	3	3	4	2	1
МКОУ "Новокиевская ООШ"	4	4	100	4	3	2	4	3	4	4	3
МКОУ "Порогская СОШ"	6	6	100	6	5	3	6	0	6	5	6
МКОУ "Солонецкая СОШ"	10	4	40	4	4	4	4	4	4	4	3
МКОУ "СОШ с. Мельница"	40	30	75	30	27	21	26	24	29	26	18

Наименование административно-территориальной единицы	Общее количество обучающихся 7-х классов на начало учебного года (по данным ОО-1)	Количество обучающихся 7-х классов, принявших участие в диагностике	Доля принявших участие (отношение количества обучающихся 7-х классов, принявших участие в диагностике к общему количеству обучающихся 7-х классов), в %	КРИТЕРИИ ОЦЕНИВАНИЯ							
				1	2	3	4	5	6	7	8
				Указана тема проекта	Указано не менее двух обоснований для вывода	Сформулирован вывод в соответствии с приведенными обоснованиями	Текст обоснований адаптирован для презентации (сокращен и структурирован)	Для каждого тезиса указана ссылка на ресурс в сети Интернет	Слайды (кроме титульного) содержат заголовки	Выполнены рекомендации к оформлению презентации (выдержаны шрифты, цветовое решение, количество слайдов)	Удержана задача диагностики
МКОУ "СОШ № 1 г. Нижнеудинск"	42	40	95	38	30	30	33	31	38	32	32
МКОУ "СОШ № 11 г. Нижнеудинск"	20	20	100	18	17	9	16	11	19	6	10
МКОУ "СОШ № 12 г. Нижнеудинск"	61	62	102	62	53	53	52	57	59	57	50
МКОУ "СОШ № 2 г. Нижнеудинск"	36	27	75	24	25	22	19	17	27	22	21
МКОУ "СОШ № 25 г. Нижнеудинск"	22	16	73	16	10	10	15	13	15	14	9
МКОУ "СОШ № 5 г. Алзамай"	60	60	100	59	47	44	46	57	59	51	45
МКОУ "СОШ №9 г. Нижнеудинск"	65	67	103	64	54	39	45	57	62	55	43
МКОУ "Уковская СОШ"	22	17	77	16	12	6	13	9	15	13	10
МКОУ "Худоеланская ООШ"	12	11	92	11	9	10	11	0	11	10	7
МКОУ "Чеховская ООШ"	4	4	100	3	4	4	2	3	4	4	4
МКОУ "Шебертинская СОШ"	25	22	88	22	19	19	19	22	22	22	18
МКОУ "Широковская СОШ"	5	7	140	5	3	3	4	7	6	2	4
МКОУ "Шумская СОШ"	30	29	97	29	19	12	21	21	23	25	13

Наименование административно-территориальной единицы	Общее количество обучающихся 7-х классов на начало учебного года (по данным ОО-1)	Количество обучающихся 7-х классов, принявших участие в диагностике	Доля принятых участие (отношение количества обучающихся 7-х классов, принявших участие в диагностике к общему количеству обучающихся 7-х классов), в %	КРИТЕРИИ ОЦЕНИВАНИЯ							
				1	2	3	4	5	6	7	8
				Указана тема проекта	Указано не менее двух обоснований для вывода	Сформулирован вывод в соответствии с приведенными обоснованиями	Текст обоснований адаптирован для презентации (сокращен и структурирован)	Для каждого тезиса указана ссылка на ресурс в сети Интернет	Слайды (кроме титульного) содержат заголовки	Выполнены рекомендации к оформлению презентации (выдержаны шрифты, цветовое решение, количество слайдов)	Удержана задача диагностики
МКОУ СОШ № 10 г. Нижнеудинск	122	104	85	102	85	71	82	76	100	81	72
МКОУ "Зареченская СОШ"	4	3	75	3	3	2	0	3	3	2	3
МКОУ "Иргейская СОШ"	8	7	88	7	6	6	7	7	7	7	6
МКОУ "Каменская ООШ"	6	8	133	8	8	7	7	8	8	7	6
МКОУ "Костинская СОШ"	7	7	100	7	5	6	5	4	7	6	6
МКОУ "СОШ № 3 г. Алзамай"	22	20	91	20	15	14	17	17	20	16	15
МКОУ "Худоеланская СОШ"	10	7	70	7	5	6	4	6	7	5	6
МКОУ "Школа-интернат №5 г. Нижнеудинск"	18	13	72	13	10	12	11	11	13	12	11
МО Нукутский район	222	139	63	136	100	71	110	66	128	107	62
				98	72	51	79	47	92	77	45
МБОУ Алтарикская СОШ	12	13	108	13	9	7	13	12	13	11	6
МБОУ Верхне-Куйтинская ООШ	7	4	57	4	3	4	4	0	4	3	2
МБОУ Закулейская СОШ	15	12	80	11	10	5	12	1	12	11	2
МБОУ Новоленинская СОШ	14	14	100	14	11	10	12	5	14	12	10
МБОУ Новонукутская СОШ	73	26	36	26	17	12	18	11	23	18	11
МБОУ Нукутская СОШ	11	14	127	14	11	7	8	10	13	12	7
МБОУ Тангутская СОШ	15	9	60	9	6	3	7	3	7	5	5
МБОУ Харетская СОШ	14	11	79	10	11	6	8	7	11	9	6

Наименование административно-территориальной единицы	Общее количество обучающихся 7-х классов на начало учебного года (по данным ОО-1)	Количество обучающихся 7-х классов, принявших участие в диагностике	Доля принявших участие (отношение количества обучающихся 7-х классов, принявших участие в диагностике к общему количеству обучающихся 7-х классов), в %	КРИТЕРИИ ОЦЕНИВАНИЯ							
				1	2	3	4	5	6	7	8
				Указана тема проекта	Указано не менее двух обоснований для вывода	Сформулирован вывод в соответствии с приведенными обоснованиями	Текст обоснований адаптирован для презентации (сокращен и структурирован)	Для каждого тезиса указана ссылка на ресурс в сети Интернет	Слайды (кроме титульного) содержат заголовки	Выполнены рекомендации к оформлению презентации (выдержаны шрифты, цветовое решение, количество слайдов)	Удержана задача диагностики
МБОУ Целинная СОШ	18	11	61	11	9	9	8	7	10	8	9
МКОУ Большебаяновская ООШ	3	2	67	2	2	1	2	0	2	2	1
МКОУ Первомайская СОШ	4	3	75	3	2	0	1	1	3	2	0
МБОУ Хадаханская СОШ	18	11	61	11	6	4	10	1	9	9	3
МКОУ Ворот-Онгойская ООШ	8	8	100	8	3	3	7	7	7	4	0
МКОУ Русско-Мельхитуйская ООШ	10	1	10	0	0	0	0	1	0	1	0
Ольхонское районное МО	135	130	96	125	88	63	100	90	113	107	53
				96	68	48	77	69	87	82	41
МБОУ "Бугульдейская СОШ"	14	17	121	14	10	6	9	7	12	9	4
МБОУ "ЕСОШ"	75	71	95	69	52	35	56	63	70	62	31
МБОУ "Куретская СОШ"	8	8	100	8	4	5	6	5	8	7	3
МБОУ "ХСОШ"	31	27	87	27	15	10	22	11	16	24	9
МБОУ "ЧСОШ"	7	7	100	7	7	7	7	4	7	5	6
МО Осинский район	262	242	92	234	171	112	172	94	200	197	111
				97	71	46	71	39	83	81	46
МБОУ "Кахинская СОШ им. И.А. Батудаева"	6	7	117	7	3	1	6	0	5	7	2
МБОУ "Кутанская ООШ"	3	2	67	2	2	2	1	0	2	2	2
МБОУ "Майская СОШ"	20	18	90	18	15	8	13	3	17	13	7

Наименование административно-территориальной единицы	Общее количество обучающихся 7-х классов на начало учебного года (по данным ОО-1)	Количество обучающихся 7-х классов, принявших участие в диагностике	Доля принятых участие (отношение количества обучающихся 7-х классов, принявших участие в диагностике к общему количеству обучающихся 7-х классов), в %	КРИТЕРИИ ОЦЕНИВАНИЯ							
				1	2	3	4	5	6	7	8
				Указана тема проекта	Указано не менее двух обоснований для вывода	Сформулирован вывод в соответствии с приведенными обоснованиями	Текст обоснований адаптирован для презентации (сокращен и структурирован)	Для каждого тезиса указана ссылка на ресурс в сети Интернет	Слайды (кроме титульного) содержат заголовки	Выполнены рекомендации к оформлению презентации (выдержаны шрифты, цветовое решение, количество слайдов)	Удержана задача диагностики
МБОУ "Ново-Ленинская СОШ"	12	10	83	9	7	4	4	3	10	7	4
МБОУ "Осинская СОШ № 2"	50	40	80	40	32	21	28	32	38	30	23
МБОУ "Осинская СОШ №1"	45	49	109	49	42	27	34	22	47	43	25
МБОУ "Рассветская ООШ"	5	5	100	5	5	3	3	2	2	5	2
МБОУ "Русско-Янгутская СОШ"	12	8	67	8	3	2	4	0	4	7	2
МБОУ "Усть-Алтанская СОШ"	7	7	100	7	4	4	7	7	7	7	4
МБОУ "Бильчирская СОШ"	14	15	107	14	6	3	8	1	8	14	3
МБОУ "Бурят-Янгутская СОШ им. А.С.Пушкина"	14	8	57	6	6	5	6	2	7	3	4
МБОУ "Ирхидейская СОШ"	9	7	78	7	7	5	4	7	7	7	5
МБОУ "Мольтинская ООШ имени Богданова Г.Н."	5	5	100	5	5	5	5	0	5	3	5
МБОУ "Обусинская СОШ"	19	19	100	18	13	10	19	12	17	17	10
МБОУ "Приморская СОШ"	21	21	100	19	12	8	16	3	12	16	10
МБОУ "Улейская СОШ"	20	21	105	20	9	4	14	0	12	16	3
МО Слюдянский район	421	333	79	323	247	215	236	245	318	259	205
				97	74	65	71	74	95	78	62
МБОУ "СОШ № 7"	53	49	92	49	47	42	31	48	49	36	44
МБОУ "СОШ №10"	47	36	77	34	34	28	19	35	35	33	22
МБОУ "СОШ №11"	48	34	71	31	26	17	17	19	31	20	17

Наименование административно-территориальной единицы	Общее количество обучающихся 7-х классов на начало учебного года (по данным ОО-1)	Количество обучающихся 7-х классов, принявших участие в диагностике	Доля принявших участие (отношение количества обучающихся 7-х классов, принявших участие в диагностике к общему количеству обучающихся 7-х классов), в %	КРИТЕРИИ ОЦЕНИВАНИЯ							
				1	2	3	4	5	6	7	8
				Указана тема проекта	Указано не менее двух обоснований для вывода	Сформулирован вывод в соответствии с приведенными обоснованиями	Текст обоснований адаптирован для презентации (сокращен и структурирован)	Для каждого тезиса указана ссылка на ресурс в сети Интернет	Слайды (кроме титульного) содержат заголовки	Выполнены рекомендации к оформлению презентации (выдержаны шрифты, цветовое решение, количество слайдов)	Удержана задача диагностики
МБОУ "СОШ №12"	77	54	70	54	38	39	42	39	52	41	34
МБОУ ООШ № 9 п. Байкал	5	5	100	5	4	4	4	3	5	5	3
МБОУ СОШ № 2 г. Слюдянка	43	25	58	22	21	12	19	11	24	19	14
МБОУ СОШ № 4	74	63	85	62	34	34	49	49	62	47	37
МБОУ СОШ № 49	18	18	100	18	13	11	13	4	15	15	10
МБОУ СОШ № 50	32	29	91	29	21	20	23	24	26	24	14
МБОУ ООШ № 1 г. Слюдянка	24	20	83	19	9	8	19	13	19	19	10
МО Тайшетский район	862	661	77	643	492	372	491	392	602	503	369
				97	74	56	74	59	91	76	56
МКОУ Николаевская СОШ	5	6	120	4	5	3	5	3	5	4	2
МКОУ "СОШ №85"	129	96	74	90	73	55	75	43	81	62	52
МКОУ Бирюсинская СОШ	9	9	100	9	9	6	7	6	9	4	6
МКОУ Джогинская СОШ	12	8	67	8	4	5	7	3	7	7	3
МКОУ Невельская ООШ	7	7	100	6	5	4	6	6	7	6	4
МКОУ Новобирюсинская СОШ	35	16	46	15	12	8	12	6	13	10	8
МКОУ Новотрёминская СОШ	6	4	67	4	4	1	4	4	4	4	1
МКОУ Разгонская СОШ	4	4	100	4	4	3	3	4	4	3	3
МКОУ СОШ № 10 г. Бирюсинска	21	7	33	7	5	4	4	1	6	6	3
МКОУ СОШ № 16 г. Бирюсинска	37	38	103	38	31	19	32	17	37	28	24
МКОУ СОШ № 17 р. п. Юрты	36	36	100	36	27	28	26	35	36	34	22

Наименование административно-территориальной единицы	Общее количество обучающихся 7-х классов на начало учебного года (по данным ОО-1)	Количество обучающихся 7-х классов, принявших участие в диагностике	Доля принявших участие (отношение количества обучающихся 7-х классов, принявших участие в диагностике к общему количеству обучающихся 7-х классов), в %	КРИТЕРИИ ОЦЕНИВАНИЯ							
				1	2	3	4	5	6	7	8
				Указана тема проекта	Указано не менее двух обоснований для вывода	Сформулирован вывод в соответствии с приведенными обоснованиями	Текст обоснований адаптирован для презентации (сокращен и структурирован)	Для каждого тезиса указана ссылка на ресурс в сети Интернет	Слайды (кроме титульного) содержат заголовки	Выполнены рекомендации к оформлению презентации (выдержаны шрифты, цветовое решение, количество слайдов)	Удержана задача диагностики
МКОУ СОШ № 5 г. Тайшета	81	80	99	78	61	61	76	71	77	73	61
МКОУ СОШ №2 г. Тайшета	83	18	22	18	13	7	14	8	18	14	8
МКОУ Староакульшетская ООШ	8	7	88	7	6	5	7	7	7	7	5
МКОУ Тамгачетская СОШ	10	7	70	7	6	5	3	6	7	3	5
МКОУ Шелаевская СОШ	9	9	100	9	7	0	5	0	6	4	2
МКОУ Шелеховская СОШ	14	8	57	7	7	3	4	6	7	7	4
МКОУ Шиткинская СОШ	21	21	100	20	14	13	14	14	20	11	12
МКОУ "Облепихинская ООШ"	2	2	100	2	2	2	2	2	2	2	2
МКОУ "Половино-Черемховская СОШ"	6	9	150	8	4	5	6	5	9	6	5
МКОУ Березовская СОШ	11	11	100	11	9	8	9	10	10	10	6
МКОУ Бузыккановская СОШ	3	3	100	3	2	2	0	3	3	2	3
МКОУ Венгерская СОШ	10	9	90	9	5	3	5	5	6	6	3
МКОУ Зареченская СОШ	5	5	100	5	5	3	5	3	5	5	2
МКОУ Квитокская СОШ №1	58	44	76	43	33	24	36	38	43	36	26
МКОУ Мирнинская СОШ	11	6	55	6	4	5	6	3	5	6	4
МКОУ Рождественская СОШ	7	6	86	6	5	3	5	0	4	4	4
МКОУ Соляновская СОШ	11	10	91	10	7	8	8	7	10	8	7
МКОУ СОШ № 1 им. Николая Островского г. Тайшет	56	56	100	55	40	19	30	4	45	36	23

Наименование административно-территориальной единицы	Общее количество обучающихся 7-х классов на начало учебного года (по данным ОО-1)	Количество обучающихся 7-х классов, принявших участие в диагностике	Доля принявших участие (отношение количества обучающихся 7-х классов, принявших участие в диагностике к общему количеству обучающихся 7-х классов), в %	КРИТЕРИИ ОЦЕНИВАНИЯ							
				1	2	3	4	5	6	7	8
				Указана тема проекта	Указано не менее двух обоснований для вывода	Сформулирован вывод в соответствии с приведенными обоснованиями	Текст обоснований адаптирован для презентации (сокращен и структурирован)	Для каждого тезиса указана ссылка на ресурс в сети Интернет	Слайды (кроме титульного) содержат заголовки	Выполнены рекомендации к оформлению презентации (выдержаны шрифты, цветовое решение, количество слайдов)	Удержана задача диагностики
МКОУ СОШ № 14 г. Тайшет	48	34	71	33	22	15	19	6	27	23	13
МКОУ СОШ № 23 г. Тайшета	39	48	123	48	34	30	33	41	48	40	34
МКОУ СОШ № 24 р.п. Юрты	22	17	77	17	13	4	8	9	16	14	2
МКОУ СОШ №6 г. Бирюсинска	33	9	27	9	6	3	6	6	7	8	5
МКОУ Тальская ООШ	7	6	86	6	4	5	5	6	6	6	2
МКОУ Черчетская СОШ	6	5	83	5	4	3	4	4	5	4	3
МО Тулунский район	294	250	85	242	194	152	198	190	238	198	157
				97	78	61	79	76	95	79	63
МОУ "Азейская СОШ"	5	5	100	5	5	3	3	3	5	3	3
МОУ "Алгатуйская СОШ"	15	17	113	17	13	11	12	13	17	13	12
МОУ "Аршанская ООШ"	3	3	100	3	2	2	3	3	3	3	2
МОУ "Будаговская СОШ"	26	11	42	11	8	5	9	5	10	9	3
МОУ "Бурхунская СОШ"	13	12	92	12	9	8	11	12	12	12	9
МОУ "Владимировская СОШ"	15	7	47	7	6	4	6	4	7	4	5
МОУ "Гадалейская СОШ"	20	17	85	15	14	10	10	14	15	12	10
МОУ "Евдокимовская СОШ"	6	6	100	6	5	4	6	5	6	5	4
МОУ "Иzegoльская ООШ"	2	2	100	2	2	2	2	2	2	2	2
МОУ "Икейская СОШ"	7	8	114	7	5	4	6	5	7	6	5
МОУ "Ишидейская ООШ"	1	1	100	1	1	1	1	1	1	0	1
МОУ "Нижне-Бурбукская ООШ"	9	11	122	9	9	5	10	5	10	11	5

Наименование административно-территориальной единицы	Общее количество обучающихся 7-х классов на начало учебного года (по данным ОО-1)	Количество обучающихся 7-х классов, принявших участие в диагностике	Доля принятых участие (отношение количества обучающихся 7-х классов, принявших участие в диагностике к общему количеству обучающихся 7-х классов), в %	КРИТЕРИИ ОЦЕНИВАНИЯ							
				1	2	3	4	5	6	7	8
				Указана тема проекта	Указано не менее двух обоснований для вывода	Сформулирован вывод в соответствии с приведенными обоснованиями	Текст обоснований адаптирован для презентации (сокращен и структурирован)	Для каждого тезиса указана ссылка на ресурс в сети Интернет	Слайды (кроме титульного) содержат заголовки	Выполнены рекомендации к оформлению презентации (выдержаны шрифты, цветовое решение, количество слайдов)	Удержана задача диагностики
МОУ "Октябрьская ООШ"	1	1	100	0	1	1	1	1	1	1	1
МОУ "Сибиряковская ООШ"	4	0	0	0	0	0	0	0	0	0	0
МОУ "Писаревская СОШ"	35	30	86	30	26	16	24	28	29	22	17
МОУ "Умыганская СОШ"	4	4	100	4	2	1	4	1	3	3	1
МОУ "Усть-Кульская ООШ"	3	3	100	3	3	3	3	3	3	3	3
МОУ "Утайская ООШ"	5	5	100	5	1	1	3	3	2	4	2
МОУ "Шерагульская ООШ"	7	6	86	6	4	4	5	5	6	5	6
МОУ "Шерагульская СОШ"	22	23	105	21	17	16	21	21	22	17	19
МОУ "Афанасьевская СОШ"	9	8	89	8	6	4	4	5	8	5	3
МОУ "Бадарская СОШ"	9	8	89	8	7	6	6	5	8	7	5
МОУ "Булюшкинская СОШ"	8	9	113	9	7	5	8	4	9	7	5
МОУ "Гуранская СОШ"	15	10	67	10	4	1	9	2	9	6	2
МОУ "Едогонская СОШ"	5	4	80	4	3	3	3	4	4	4	2
МОУ "Котикская СОШ"	19	17	89	17	14	11	11	15	17	14	10
МОУ "Мугунская СОШ"	14	13	93	13	11	12	10	13	13	12	12
МОУ "Перфиловская СОШ"	9	7	78	7	7	7	6	6	7	7	6
МОУ "Уйгатская ООШ"	3	2	67	2	2	2	1	2	2	1	2
Усольское районное МО	495	339	68	319	243	161	242	160	300	245	181
				94	72	47	71	47	88	72	53
МБОУ "Белая СОШ"	60	54	90	53	43	28	42	28	49	38	30

Наименование административно-территориальной единицы	Общее количество обучающихся 7-х классов на начало учебного года (по данным ОО-1)	Количество обучающихся 7-х классов, принявших участие в диагностике	Доля принявших участие (отношение количества обучающихся 7-х классов, принявших участие в диагностике к общему количеству обучающихся 7-х классов), в %	КРИТЕРИИ ОЦЕНИВАНИЯ							
				1	2	3	4	5	6	7	8
				Указана тема проекта	Указано не менее двух обоснований для вывода	Сформулирован вывод в соответствии с приведенными обоснованиями	Текст обоснований адаптирован для презентации (сокращен и структурирован)	Для каждого тезиса указана ссылка на ресурс в сети Интернет	Слайды (кроме титульного) содержат заголовки	Выполнены рекомендации к оформлению презентации (выдержаны шрифты, цветовое решение, количество слайдов)	Удержана задача диагностики
МБОУ "Белореченский лицей"	22	14	64	14	10	6	11	5	13	12	9
МБОУ "Биликтуйская ООШ"	10	8	80	8	3	1	5	5	8	5	1
МБОУ "Большееланская СОШ"	20	18	90	18	13	12	11	13	18	17	14
МБОУ "Буретская СОШ"	13	12	92	12	8	5	9	11	12	6	8
МБОУ "СОШ № 20"	14	9	64	8	7	4	8	2	9	4	4
МБОУ "СОШ № 7"	20	16	80	15	14	13	12	6	16	15	5
МБОУ "Тайтурская СОШ"	67	17	25	16	14	10	11	10	16	14	11
МБОУ "Гальянская СОШ № 17"	9	8	89	8	6	4	7	1	8	3	4
МБОУ "Тельминская СОШ"	29	13	45	13	6	8	11	8	12	11	9
МБОУ "Хайтинская ООШ"	5	5	100	5	5	2	3	0	5	3	5
МБОУ "Холмушинская ООШ"	1	1	100	1	1	0	1	1	1	1	1
МБОУ "Белореченская СОШ"	58	40	69	39	25	15	25	12	33	24	15
МБОУ "Мальтинская СОШ"	23	12	52	9	9	5	11	4	11	8	7
МБОУ "Мишелевская СОШ №19"	47	39	83	32	30	24	24	27	30	27	25
МБОУ "Новожилкинская СОШ"	33	24	73	24	17	6	16	13	23	17	7
МБОУ "Новомальтинская СОШ"	33	21	64	17	10	2	16	2	16	16	6
МБОУ "Раздольинская СОШ"	12	7	58	7	7	6	5	6	7	7	6
МБОУ "СОШ № 6"	19	21	111	20	15	10	14	6	13	17	14
МО Усть-Илимский район	125	100	80	97	73	49	70	55	83	61	57

Наименование административно-территориальной единицы	Общее количество обучающихся 7-х классов на начало учебного года (по данным ОО-1)	Количество обучающихся 7-х классов, принявших участие в диагностике	Доля принятых участие (отношение количества обучающихся 7-х классов, принявших участие в диагностике к общему количеству обучающихся 7-х классов), в %	КРИТЕРИИ ОЦЕНИВАНИЯ							
				1	2	3	4	5	6	7	8
				Указана тема проекта	Указано не менее двух обоснований для вывода	Сформулирован вывод в соответствии с приведенными обоснованиями	Текст обоснований адаптирован для презентации (сокращен и структурирован)	Для каждого тезиса указана ссылка на ресурс в сети Интернет	Слайды (кроме титульного) содержат заголовки	Выполнены рекомендации к оформлению презентации (выдержаны шрифты, цветное решение, количество слайдов)	Удержана задача диагностики
				97	73	49	70	55	83	61	57
МКОУ "Ершовская СОШ"	4	2	50	2	1	1	2	1	2	2	1
МКОУ "Подъеланская СОШ"	5	5	100	5	2	3	5	4	4	4	2
МОУ "Бадарминская СОШ"	6	6	100	6	6	6	5	5	6	3	4
МОУ "Железнодорожная СОШ № 1"	22	20	91	19	15	10	11	10	20	13	12
МОУ "Железнодорожная СОШ № 2"	32	22	69	20	14	5	17	4	15	9	8
МОУ "Невонская СОШ № 1"	13	14	108	14	10	8	10	9	9	11	9
МОУ "Невонская СОШ № 2"	14	11	79	11	7	4	6	4	9	6	5
МОУ "Седановская СОШ"	10	5	50	5	4	2	2	5	4	4	4
МОУ "Тубинская СОШ"	13	8	62	8	8	6	7	8	7	6	7
МОУ "Эдучанская СОШ"	6	7	117	7	6	4	5	5	7	3	5
Усть-Кутское МО	620	491	79	477	372	305	385	311	458	388	311
				97	76	62	78	63	93	79	63
МОУ Лицей УКМО	41	43	105	42	35	31	36	33	42	31	28
МОУ СОШ п. Верхнемарково УКМО	20	20	100	19	11	9	13	3	20	10	11
МОУ СОШ п. Звездный УКМО	7	6	86	6	4	4	5	5	6	6	5
МОУ СОШ п. Ручей УКМО	20	20	100	20	18	16	18	13	19	19	15

Наименование административно-территориальной единицы	Общее количество обучающихся 7-х классов на начало учебного года (по данным ОО-1)	Количество обучающихся 7-х классов, принявших участие в диагностике	Доля принятых участие (отношение количества обучающихся 7-х классов, принявших участие в диагностике к общему количеству обучающихся 7-х классов), в %	КРИТЕРИИ ОЦЕНИВАНИЯ							
				1	2	3	4	5	6	7	8
				Указана тема проекта	Указано не менее двух обоснований для вывода	Сформулирован вывод в соответствии с приведенными обоснованиями	Текст обоснований адаптирован для презентации (сокращен и структурирован)	Для каждого тезиса указана ссылка на ресурс в сети Интернет	Слайды (кроме титульного) содержат заголовки	Выполнены рекомендации к оформлению презентации (выдержаны шрифты, цветовое решение, количество слайдов)	Удержана задача диагностики
МОУ СОШ п. Янталь УКМО	20	19	95	19	11	9	14	11	16	14	10
МОУ СОШ с. Няя УКМО	11	13	118	13	10	7	9	9	12	9	6
МОУ СОШ с. Подымахино УКМО	11	9	82	8	5	6	8	6	8	7	6
МОУ СОШ № 1 УКМО	52	46	88	44	36	28	36	31	41	37	31
МОУ СОШ № 10 УКМО	101	62	61	62	41	36	47	41	55	47	36
МОУ СОШ № 2 УКМО	40	34	85	33	25	29	28	29	33	28	28
МОУ СОШ № 3 УКМО	19	19	100	19	15	18	18	18	19	16	18
МОУ СОШ № 4 УКМО	68	33	49	31	25	16	27	11	31	24	21
МОУ СОШ № 5 УКМО	38	5	13	5	4	2	3	1	5	4	3
МОУ СОШ № 7 УКМО	25	21	84	21	20	15	19	16	20	21	13
МОУ СОШ № 9 УКМО	109	107	98	102	83	57	77	51	97	82	59
МОУ СОШ №8 УКМО	15	13	87	12	10	7	12	12	13	13	6
МКОУ СОШ №6 им. Шерстянникова А.Н. УКМО	23	21	91	21	19	15	15	21	21	20	15
Районное МО Усть-Удинский район	180	137	76	130	93	75	109	90	128	106	84
				95	68	55	80	66	93	77	61
МКОУ Аносовская СОШ	7	2	29	2	2	0	2	0	2	1	1
МКОУ Балаганкинская ООШ	4	4	100	4	3	1	3	4	4	4	3

Наименование административно-территориальной единицы	Общее количество обучающихся 7-х классов на начало учебного года (по данным ОО-1)	Количество обучающихся 7-х классов, принявших участие в диагностике	Доля принятых участие (отношение количества обучающихся 7-х классов, принявших участие в диагностике к общему количеству обучающихся 7-х классов), в %	КРИТЕРИИ ОЦЕНИВАНИЯ							
				1	2	3	4	5	6	7	8
				Указана тема проекта	Указано не менее двух обоснований для вывода	Сформулирован вывод в соответствии с приведенными обоснованиями	Текст обоснований адаптирован для презентации (сокращен и структурирован)	Для каждого тезиса указана ссылка на ресурс в сети Интернет	Слайды (кроме титульного) содержат заголовки	Выполнены рекомендации к оформлению презентации (выдержаны шрифты, цветовое решение, количество слайдов)	Удержана задача диагностики
МБОУ "Усть-Удинская СОШ №2"	51	18	35	18	12	9	11	13	16	16	9
МБОУ Молькинская СОШ	16	10	63	6	5	5	7	3	8	7	6
МБОУ Ново-Удинская СОШ	14	14	100	14	11	11	11	14	14	13	9
МБОУ СОШ п. Усть-Уда	22	29	132	29	17	16	28	19	28	21	19
МКОУ Игжейская СОШ	8	7	88	7	5	4	5	5	6	3	3
МКОУ Малышевская СОШ	19	19	100	19	16	16	17	14	18	15	16
МКОУ Светлолобовская СОШ	9	5	56	5	3	3	3	5	5	5	3
МКОУ Средне-Муйская СОШ	15	13	87	13	11	8	9	8	12	7	9
МКОУ Чичковская ООШ	6	6	100	4	4	0	6	5	6	6	1
МКОУ Юголукская СОШ	9	10	111	9	4	2	7	0	9	8	5
Черемховское районное МО	296	242	82	231	181	150	173	165	226	179	171
				95	75	62	71	68	93	74	71
МКОУ ООШ д. Верхняя Иреть	4	4	100	3	3	3	3	3	3	2	3
МКОУ СОШ д. Балухарь	5	5	100	5	2	2	4	2	5	5	2
МКОУ СОШ д. Малиновка	2	2	100	2	2	1	1	2	2	1	1
МКОУ СОШ поселка Новостройка	9	4	44	4	3	3	2	4	4	3	3
МКОУ СОШ с. Верхний Булай	7	6	86	6	5	3	2	4	6	4	6
МКОУ СОШ с. Голуметь	15	15	100	15	7	2	8	8	14	9	5

Наименование административно-территориальной единицы	Общее количество обучающихся 7-х классов на начало учебного года (по данным ОО-1)	Количество обучающихся 7-х классов, принявших участие в диагностике	Доля принявших участие (отношение количества обучающихся 7-х классов, принявших участие в диагностике к общему количеству обучающихся 7-х классов), в %	КРИТЕРИИ ОЦЕНИВАНИЯ							
				1	2	3	4	5	6	7	8
				Указана тема проекта	Указано не менее двух обоснований для вывода	Сформулирован вывод в соответствии с приведенными обоснованиями	Текст обоснований адаптирован для презентации (сокращен и структурирован)	Для каждого тезиса указана ссылка на ресурс в сети Интернет	Слайды (кроме титульного) содержат заголовки	Выполнены рекомендации к оформлению презентации (выдержаны шрифты, цветовое решение, количество слайдов)	Удержана задача диагностики
МКОУ СОШ с. Лохово	26	22	85	21	15	14	19	2	20	17	15
МКОУ СОШ с. Олот	8	4	50	4	3	4	4	2	4	4	3
МКОУ СОШ с. Парфеново	18	16	89	16	12	9	13	13	15	12	12
МКОУ СОШ с. Рысево	11	7	64	7	4	4	7	3	7	7	6
МКОУ СОШ с. Саянское	11	10	91	9	10	8	5	10	10	8	6
МКОУ СОШ с. Тальники	4	4	100	4	3	1	4	2	4	2	2
МКОУ СОШ с. Узкий Луг	5	4	80	4	4	3	3	2	4	4	4
МКОУ СОШ № 1 п. Михайловка	40	33	83	33	28	28	25	29	33	28	31
МКОУ СОШ с. Алёхино	27	21	78	18	17	13	19	16	18	16	16
МКОУ СОШ с. Бельск	16	9	56	9	9	5	6	7	8	6	6
МКОУ СОШ с. Зерновое	21	20	95	19	19	15	13	18	20	16	16
МКОУ СОШ с. Нижняя Иреть	14	15	107	14	5	8	11	7	13	6	7
МКОУ СОШ с. Новогромово	11	8	73	8	3	4	6	4	6	5	6
МКОУ СОШ с. Тунгуска	2	2	100	2	2	2	2	2	2	2	2
МКОУ СОШ №3 п. Михайловка	40	31	78	28	25	18	16	25	28	22	19
Чунское районное МО	433	315	73	298	220	136	225	158	279	234	151
				95	70	43	71	50	89	74	48
МБОУ СОШ № 29 р.п. Чунский	62	58	94	58	43	25	39	30	57	44	28
МБОУ СОШ № 9 с. Бунбуй	5	4	80	4	3	0	4	3	4	3	3

Наименование административно-территориальной единицы	Общее количество обучающихся 7-х классов на начало учебного года (по данным ОО-1)	Количество обучающихся 7-х классов, принявших участие в диагностике	Доля принявших участие (отношение количества обучающихся 7-х классов, принявших участие в диагностике к общему количеству обучающихся 7-х классов), в %	КРИТЕРИИ ОЦЕНИВАНИЯ							
				1	2	3	4	5	6	7	8
				Указана тема проекта	Указано не менее двух обоснований для вывода	Сформулирован вывод в соответствии с приведенными обоснованиями	Текст обоснований адаптирован для презентации (сокращен и структурирован)	Для каждого тезиса указана ссылка на ресурс в сети Интернет	Слайды (кроме титульного) содержат заголовки	Выполнены рекомендации к оформлению презентации (выдержаны шрифты, цветовое решение, количество слайдов)	Удержана задача диагностики
МОБУ "СОШ № 90" р.п. Чунский	79	95	120	87	62	44	68	62	79	71	59
МОБУ ООШ № 12 с. Червянка	3	3	100	3	0	0	3	2	3	1	0
МОБУ ООШ № 15 п. Изыкан	4	4	100	4	3	4	4	4	4	3	4
МОБУ ООШ № 16 д. Кулиш	2	2	100	2	2	0	1	2	2	2	0
МОБУ ООШ № 19 п. Заводской	5	4	80	4	3	2	2	2	4	3	3
МОБУ ООШ № 21 д.Новобалтурина	2	1	50	1	1	0	1	1	1	1	0
МОБУ ООШ № 8 п. Таргиз	6	6	100	5	4	4	6	5	5	4	4
МОБУ СОШ № 1 р.п. Чунский	28	9	32	9	5	3	6	4	9	6	3
МОБУ СОШ № 14 п. Сосновка	6	6	100	6	5	4	4	1	5	5	0
МОБУ СОШ № 2 р.п. Октябрьский	32	22	69	21	14	6	14	11	18	18	7
МОБУ СОШ № 20 п. Каменск	9	7	78	6	2	0	5	2	6	5	1
МОБУ СОШ № 3 р.п. Октябрьский	40	27	68	26	22	15	20	8	22	21	14
МОБУ СОШ № 4 р.п. Лесогорск	92	33	36	29	26	10	21	0	28	21	8
МОБУ СОШ № 5 п. Новочунка	29	12	41	11	9	7	11	7	11	9	7
МОБУ СОШ № 7 п. Весёлый	20	15	75	15	11	9	11	12	14	11	5
МОБУ СОШ №6 п. Парчум	6	5	83	5	3	2	3	0	5	4	4

Наименование административно-территориальной единицы	Общее количество обучающихся 7-х классов на начало учебного года (по данным ОО-1)	Количество обучающихся 7-х классов, принявших участие в диагностике	Доля принявших участие (отношение количества обучающихся 7-х классов, принявших участие в диагностике к общему количеству обучающихся 7-х классов), в %	КРИТЕРИИ ОЦЕНИВАНИЯ							
				1	2	3	4	5	6	7	8
				Указана тема проекта	Указано не менее двух обоснований для вывода	Сформулирован вывод в соответствии с приведенными обоснованиями	Текст обоснований адаптирован для презентации (сокращен и структурирован)	Для каждого тезиса указана ссылка на ресурс в сети Интернет	Слайды (кроме титульного) содержат заголовки	Выполнены рекомендации к оформлению презентации (выдержаны шрифты, цветовое решение, количество слайдов)	Удержана задача диагностики
МОКУ ООШ № 13 д. Мухино	3	2	67	2	2	1	2	2	2	2	1
Шелеховский район	810	576	71	561	427	336	417	337	525	448	348
				97	74	58	72	59	91	78	60
МБОУ ШР "СОШ № 2"	161	112	70	110	83	58	71	51	89	88	58
МБОУШР "Гимназия"	59	56	95	56	40	37	43	33	54	43	38
МКОУ ШР "Большелугская средняя школа №8"	67	64	96	64	48	39	57	47	62	50	43
МКОУ ШР "ООШ № 11"	22	19	86	18	15	14	18	16	16	15	18
МКОУ ШР "СОШ № 12"	11	6	55	6	5	6	5	5	6	5	6
МКОУ ШР "СОШ № 5"	85	55	65	54	44	39	40	32	54	47	41
МКОУ ШР "СОШ №1"	92	17	18	13	13	11	14	15	16	13	10
МБОУ ШР "СОШ № 4"	158	124	78	121	99	82	94	79	119	97	89
МБОУ ШР "Шелеховский лицей"	56	53	95	52	34	26	35	32	51	42	26
МКОУ ШР "СОШ №7"	31	27	87	27	21	13	16	12	22	19	7
МКОУ "СОШ №9"	13	10	77	10	5	1	4	1	9	7	2
МКОУ ШР "СОШ №124"	7	4	57	3	1	0	1	4	3	1	2
МКОУ ШР "СОШ №6"	48	29	60	27	19	10	19	10	24	21	8
МО Эхирит-Булагатский район	421	300	71	287	207	148	216	142	266	212	150
				96	69	49	72	47	89	71	50

Наименование административно-территориальной единицы	Общее количество обучающихся 7-х классов на начало учебного года (по данным ОО-1)	Количество обучающихся 7-х классов, принявших участие в диагностике	Доля принявших участие (отношение количества обучающихся 7-х классов, принявших участие в диагностике к общему количеству обучающихся 7-х классов), в %	КРИТЕРИИ ОЦЕНИВАНИЯ							
				1	2	3	4	5	6	7	8
				Указана тема проекта	Указано не менее двух обоснований для вывода	Сформулирован вывод в соответствии с приведенными обоснованиями	Текст обоснований адаптирован для презентации (сокращен и структурирован)	Для каждого тезиса указана ссылка на ресурс в сети Интернет	Слайды (кроме титульного) содержат заголовки	Выполнены рекомендации к оформлению презентации (выдержаны шрифты, цветовое решение, количество слайдов)	Удержана задача диагностики
МОУ Ахинская СОШ	4	3	75	1	2	2	3	3	3	2	0
МОУ Байтогская СОШ	7	10	143	9	9	9	9	9	10	10	9
МОУ Бозойская СОШ	7	6	86	6	5	6	5	5	6	5	6
МОУ Булусинская СОШ	5	5	100	3	3	2	5	0	5	4	3
МОУ Гаханская СОШ	15	14	93	14	10	7	9	6	11	9	9
МОУ Захальская СОШ	18	17	94	16	7	4	10	3	9	9	7
МОУ Усть-Ордынская СОШ №4	40	0	0	0	0	0	0	0	0	0	0
МОУ Хабаровская ООШ	1	0	0	0	0	0	0	0	0	0	0
МОУ Идыгинская СОШ	5	5	100	5	4	2	4	0	4	2	1
МОУ Капсальская СОШ	10	10	100	10	6	4	7	8	10	7	2
МОУ Корсукская СОШ	8	8	100	8	8	6	8	0	8	7	6
МОУ Олойская СОШ	8	9	113	9	8	5	7	9	9	6	5
МОУ Усть-Ордынская СОШ № 1	127	118	93	115	89	69	83	68	108	92	68
МОУ Харазаргайская средняя школа	5	1	20	1	0	0	0	1	1	1	0
МОУ Харанутская ООШ им. В.К. Бардымова	1	1	100	1	0	1	0	0	1	1	0
МОУ Харатская СОШ	12	11	92	11	5	3	10	11	11	8	4
МОУ Алужинская СОШ	3	2	67	2	1	0	1	2	2	2	0
МОУ Ново-Николаевская СОШ	2	1	50	1	0	0	1	1	1	0	0

Наименование административно-территориальной единицы	Общее количество обучающихся 7-х классов на начало учебного года (по данным ОО-1)	Количество обучающихся 7-х классов, принявших участие в диагностике	Доля принятых участие (отношение количества обучающихся 7-х классов, принявших участие в диагностике к общему количеству обучающихся 7-х классов), в %	КРИТЕРИИ ОЦЕНИВАНИЯ							
				1	2	3	4	5	6	7	8
				Указана тема проекта	Указано не менее двух обоснований для вывода	Сформулирован вывод в соответствии с приведенными обоснованиями	Текст обоснований адаптирован для презентации (сокращен и структурирован)	Для каждого тезиса указана ссылка на ресурс в сети Интернет	Слайды (кроме титульного) содержат заголовки	Выполнены рекомендации к оформлению презентации (выдержаны шрифты, цветовое решение, количество слайдов)	Удержана задача диагностики
МОУ Тугутуйская СОШ	10	11	110	11	7	6	8	7	9	6	8
МОУ Усть-Ордынская СОШ №2	118	68	58	64	43	22	46	9	58	41	22
Региональное подчинение	435	262	60	254	197	144	181	161	243	198	152
				97	75	55	69	61	93	76	58
Школа-интернат № 25 ОАО РЖД	40	31	78	30	26	15	18	20	28	24	17
ГОБУ Иркутской области «Иркутский кадетский корпус»	21	18	86	17	12	7	11	13	15	9	10
Лицей № 36 ОАО «РЖД»	94	79	84	77	63	44	55	51	73	59	39
ЧОУ «Православная женская гимназия»	22	16	73	16	9	9	15	5	14	14	8
ЧОУ «Средняя школа Леонова»	23	20	87	19	13	13	11	12	19	15	12
ГОКУ Иркутской области "Санаторная школа-интернат № 4" г. Усолье-Сибирское"	15	15	100	15	8	7	8	3	13	11	8
ГОКУ Усольский Гвардейский Кадетский Корпус	45	39	87	39	33	24	27	30	38	34	30
Школа-интернат № 26 ОАО «РЖД»	26	12	46	12	9	7	9	6	12	8	10
Школа-интернат № 24 ОАО «РЖД»	25	25	100	25	18	12	22	18	24	20	13

Наименование административно-территориальной единицы	Общее количество обучающихся 7-х классов на начало учебного года (по данным ОО-1)	Количество обучающихся 7-х классов, принявших участие в диагностике	Доля принявших участие (отношение количества обучающихся 7-х классов, принявших участие в диагностике к общему количеству обучающихся 7-х классов), в %	КРИТЕРИИ ОЦЕНИВАНИЯ							
				1	2	3	4	5	6	7	8
				Указана тема проекта	Указано не менее двух обоснований для вывода	Сформулирован вывод в соответствии с приведенными обоснованиями	Текст обоснований адаптирован для презентации (сокращен и структурирован)	Для каждого тезиса указана ссылка на ресурс в сети Интернет	Слайды (кроме титульного) содержат заголовки	Выполнены рекомендации к оформлению презентации (выдержаны шрифты, цветовое решение, количество слайдов)	Удержана задача диагностики
ГОКУ ООШ - интернат для детей-сирот и детей, оставшихся без попечения родителей №11 р.п. Лесогорск	10	7	70	4	6	6	5	3	7	4	5
АНОО Иркутская Вальдорфская школа	19	0	0	0	0	0	0	0	0	0	0
ЧОУ "Православная школа во имя Святой Троицы"	9	0	0	0	0	0	0	0	0	0	0
ЧОУ Братская Православная гимназия	4	0	0	0	0	0	0	0	0	0	0
ЧОУ Школа-интернат №23 ОАО "РЖД"	50	0	0	0	0	0	0	0	0	0	0
Школа-интернат музвоспитанников г. Иркутска	21	0	0	0	0	0	0	0	0	0	0